

DESIGN FOUNDATION

The foundation of modern art design

现代艺术设计 基础教程

设计基础素描



王鹭 编著

现代艺术设计 基础教程



苏州大学出版社

现代艺术设计
基础教程

设计基础素描

设计基础素描

王鹭 编著

J214
126

苏州大学出版社

图书在版编目(CIP)数据

设计基础素描 / 王鹭编著. — 苏州 : 苏州大学出版社, 2013. 8

现代艺术设计基础教程
ISBN 978-7-5672-0628-1

I. ①设… II. ①王… III. ①素描技法—教材 IV. ①J214

中国版本图书馆 CIP 数据核字(2013)第 191979 号

设计基础素描

王 鹭 编著

责任编辑 方 圆

苏州大学出版社出版发行

(地址: 苏州市十梓街1号 邮编: 215006)

苏州深广印刷有限公司印装

(地址: 苏州高新区浒关工业园青花路6号2号厂房 邮编: 215151)

开本 889 mm×1 194 mm 1/16 印张 9.25 字数 249 千

2013 年 8 月第 1 版 2013 年 8 月第 1 次印刷

ISBN 978-7-5672-0628-1 定价: 45.00 元

苏州大学版图书若有印装错误, 本社负责调换
苏州大学出版社营销部 电话: 0512-65225020
苏州大学出版社网址 <http://www.sudapress.com>

出版者的话

苏州大学出版社多年来致力于高校艺术类教材的出版，特别是陆续出版了20余种艺术设计类基础教材，经过多次修订重印，在市场上产生了一定的影响。

在此期间，艺术设计教学发生了很大变化，具体表现在教学理念、教学内容、教学方法等方面，因此，作为艺术设计类基础教材，也应与时俱进，符合时代要求。为此，我们重新组织编写出版这套“现代艺术设计基础教程”丛书。

该套新编教材的编写者大多为高校一线中青年骨干教师，既有丰富的教学经验，又具有创新意识；作品来源广泛，除了经典作品之外，大多是全国高校教师和学生的优秀作品，具有代表性和时代感；在结构和体例上更贴近教学实际。

我们希望“现代艺术设计基础教程”这套丛书能为高校艺术设计基础教学做出贡献。

前 言

素

描是一种古老的造型艺术。人类最早出现的绘画——原始人类留在山崖和石洞岩壁上的岩画,就是素描的一种表现形式;古人装饰在陶器、铜器上的简单绘画,也是素描的一种表现形式。随着人类社会的发展,对艺术的追求也越来越高,素描也得到了广泛而深入的发展。虽然素描没有油画在色彩上的华美,但其独特的绘画性却具有其他任何画种不能替代的审美价值。素描又以其手法简洁、工具简单、易于修改等特点,进入了其他各种造型艺术领域,成为它们的重要组成部分,从而奠定了自己成为一切造型艺术基础的地位,可以说没有一种造型艺术能有素描的运用那样广泛。人类的聪明才智和创造欲望不满足于已取得成就,迫使自己把视野拓展向未来,将艺术不断地向前推进。从现代造型艺术角度来看,艺术家们提出了许多新的观念,作为造型基础的素描,也对一些基本概念重新作出定义和解释。

现代艺术设计在艺术发展的长河中虽然是一个新生儿,但随着社会经济的迅猛发展,艺术设计专业也以同样的速度适应着社会需求,将专业拓展为包括环境设计、服装设计、视觉传达设计、染织设计、数码媒体设计、工业造型设计甚至建筑设计等专业方向。笔者接触到的艺术设计专业学生中,很多人热衷于电脑软件的学习而不愿意在艺术基础方面多花时间,更有甚者认为电脑无所不能,可以代替一切。这是一个很大的误区,这种误区与当前社会经济的快速发展是有一定关系的,大家都希望在短时间内得到效益,这对于发展文化艺术来讲就不是一件好事。文化、艺术是需要底蕴,需要沉淀的,没有一定的底蕴作支撑,那就会充斥着浅薄和浮躁。

历史也证明中国不缺乏能工巧匠,可是为什么当前

却沦落为世界最大的加工厂?近几年我国提出“文化创意产业”的构想,也逐步在各地推广。这也引起艺术设计领域的重视。“创意”来自于艺术家的大脑,而不是电脑,只有原创产品的发展才能改变我国目前世界加工厂的这种尴尬处境。而人的大脑到底有多大的创造潜力,可能我们自己都不知道。艺术设计教育的主要目的是开发学生视觉形象创造潜力,而不是依赖设计软件的开发。所以我们必须向世界一流的艺术设计院校的教学理念靠拢,首先培养的是艺术家,然后才是艺术设计家。艺术素养的积淀才是培养艺术设计人才的土壤,艺术想象力和创造力的培养才是艺术设计人才培养的宗旨。艺术设计专业的创新从根本上来讲是面对造型的创新,脱离造型也就失去了创新的本体。造型就是将二维或三维的空间,通过体积与结构、视觉与空间等要素表达在画面上,看似简单却要求学生通过艰苦的训练和不断探索才能真正领悟。

本教材将设计基础素描定位在介于传统素描与设计素描之间,起到承上启下的桥梁作用,在培养扎实基础的同时,激发学生的想象力和创造力,要求学生勤于动笔记录灵感的闪现,掌握徒手绘画草图的能力,通过快速绘画草图的方式来诠释自己的设计思路和意图。这也是编写本教材的目的,也希望通过本教材能帮助艺术设计的学生认识了解素描基础的训练对于艺术设计专业的作用。

在本教材编写的过程中,有幸得到来自全国各地教师提供的大量优秀作品以及无私帮助,在此对同仁们的支持表示感谢。书中如有谬误之处,还请同行专家们不吝赐教。

编著者

2013.8

目 录

第一章 设计基础素描

- 第一节 素描的概念 1
- 第二节 素描的发展 1
- 第三节 设计基础素描的概念 4
- 第四节 设计基础素描与传统绘画素描
的差异 4
- 第五节 现代设计对设计基础素描的要求
..... 6

第二章 造型的基本原理

- 第一节 形体与结构 9
- 第二节 基本形与形态 10
- 第三节 空间 11
- 第四节 透视原理 13

第三章 素描的表现形式

- 第一节 构图规则 16
- 第二节 视觉规则 22

第四章 人物造型

- 第一节 人体解剖结构 28
- 第二节 几何结构 36
- 第三节 人物动态变化 38

第五章 素描表现手法

- 第一节 质感的表现 47
- 第二节 肌理的刻画 48
- 第三节 明暗调子素描表现 48
- 第四节 线性结构素描表现 50
- 第五节 创意设计素描表现 51

第六章 素描材料与媒介

- 第一节 干媒介 53
- 第二节 液体媒介 57
- 第三节 色彩 61
- 第四节 混合媒介 63
- 第五节 适用于素描媒介的各种基底 65

第七章 主观形态的应用表现

- 第一节 从具象到抽象的训练 66
- 第二节 画面的构成 72

作品欣赏 76

总结 139

参考书目 140

第一章

设计基础素描

- 教学目标:** 1. 了解什么是设计基础素描。
2. 了解现代设计对设计基础素描的要求。
3. 掌握如何学习设计基础素描。

本章重点: 设计基础素描的概念以及与设计的关系。

第一节 素描的概念

素描,顾名思义是一种以朴素的方式去描绘客观事物的绘画形式。通常以单色的笔触及点、线、面来塑造形体。从字面上而言,素描可以被理解为单色画。从广义上而言,它是一种运用线条来再现事物的艺术形式,而绝非我们通常所理解的铅笔画那样狭隘。事实上,对素描工具的选择取决于个人的绘画能力以及表现对象的需要。如今,关于个体意愿的选择和发挥已得到充分的尊重,表现手法也随之越来越多样化。

第二节 素描的发展

素描是人类历史上最早出现的绘画形式,也是最古老的艺术语言。根据考古的发现,现在所知世界上最早的绘画是法国西南部拉斯科的岩洞壁画和西班牙北部阿尔塔米拉山的洞窟壁画。

前者距今约两万年,是旧石器时代的绘画遗迹;后者约在一万年以前,是旧石器时代晚期绘制的。原始人用最简易的材料记录下他们狩猎生活的片段。西班牙阿尔塔米拉洞窟壁画的野牛尤为精彩,其中一只低头挺角准备向前冲击的野牛,像箭在弦上一触即发,充满向外的运动感。这是用烧鹿脂的灯烟熏画而成,然后用朱红色的矿物颜料粉末上色。这些古代壁画基本上是用单一的颜色进行描绘,所以,也可以说是世界上最古老的素描画(图1)。

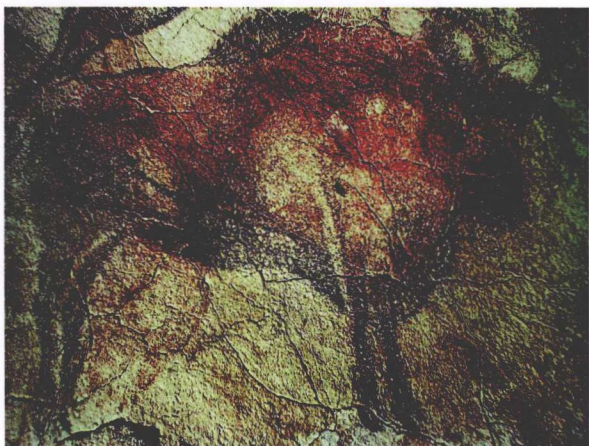


图1 西班牙阿尔塔米拉岩画之一

15 世纪文艺复兴时期,人们才发现素描独特的表现魅力。在这一时期,意大利画家达·芬奇、米开朗基罗等人发明并运用了透视学、解剖学和构图学原理,为素描表现的立体感和空间感提供了

科学的依据,逐步完善了素描。从此,素描便作为一种近乎完美的绘画形式在画坛独树一帜(图 2、图 3)。

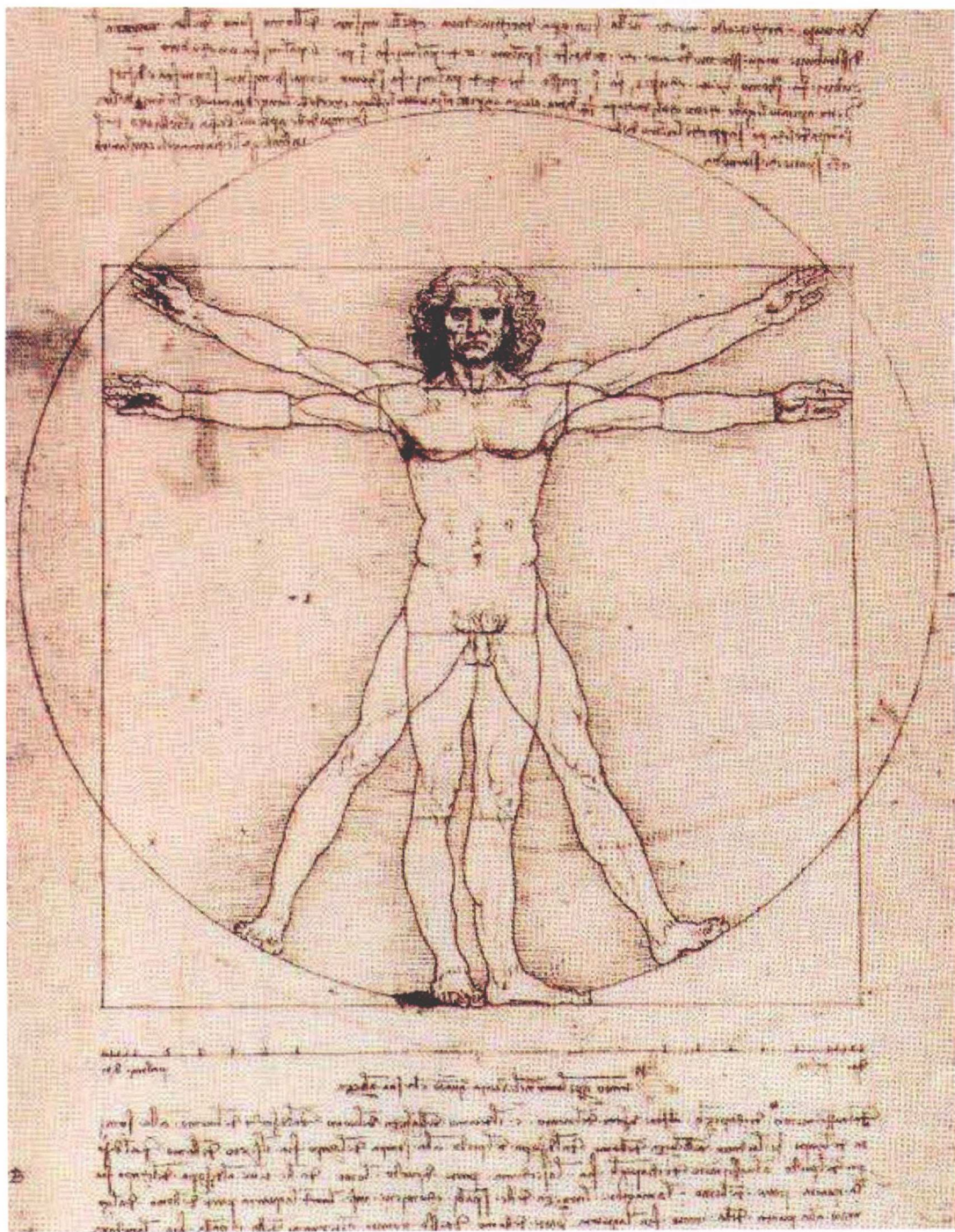


图 2 达·芬奇 人体草图

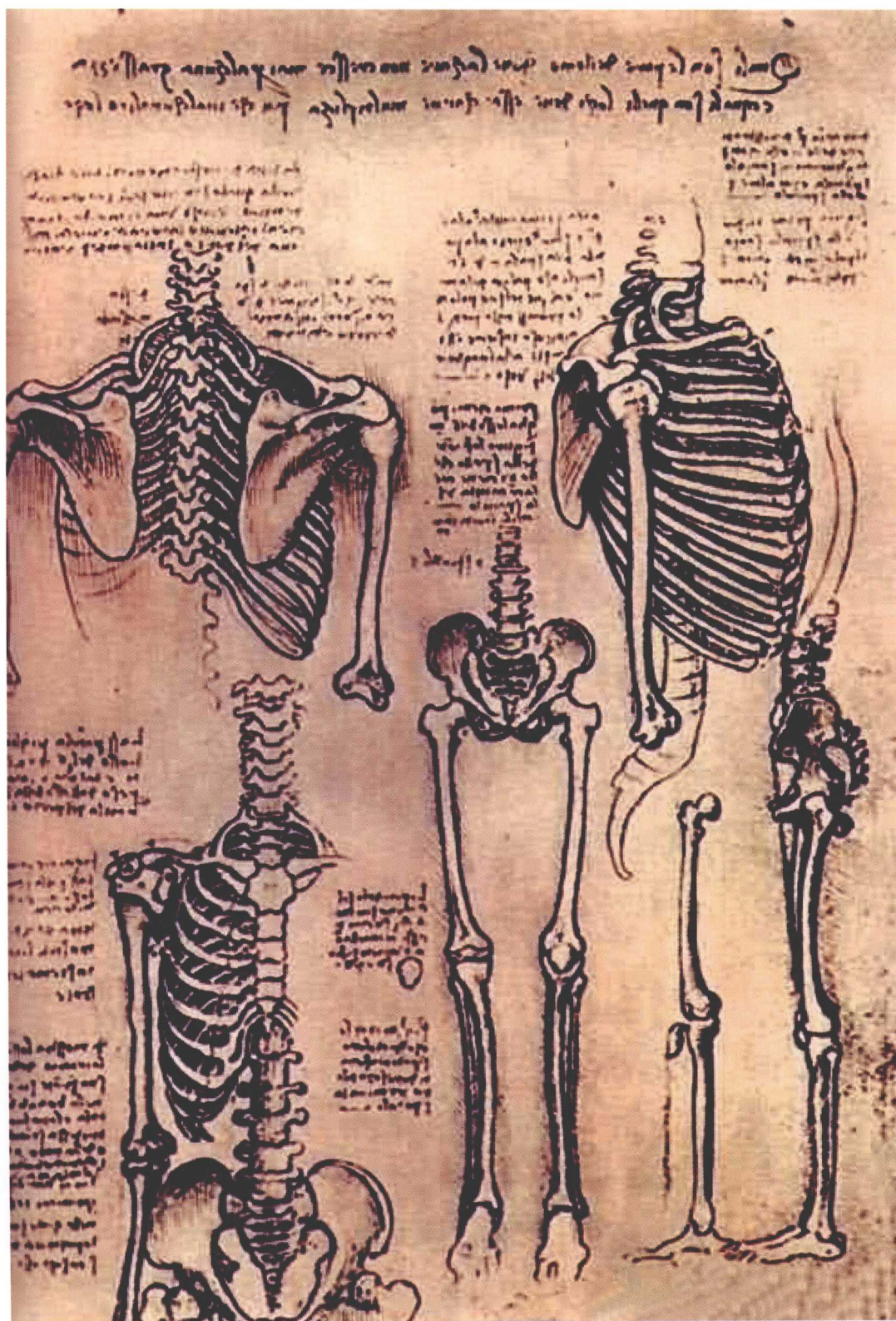


图3 达·芬奇 解剖

第三节 设计基础素描的概念

素描是一切造型艺术的基础,在设计领域里,各门类都需要运用素描这一简单快捷的形式,来传达、记录、转化视觉信息的结果,这便是学习设计基础素描的目的。设计的基础素描是服务于设计的素描训练模式,是为设计提供简单、快捷的记录信息的手段。同时,设计又规范和补充了基础素描的语言形式,其理论和技法都应与设计相关联,反映设计的基本性质,成为传达设计的有效手段。

第四节 设计基础素描与传统绘画素描的差异

素描成为一门独立的艺术形式,它的雏形早在文艺复兴时期就已大体形成,并于20世纪初被引进我国。其发展至今基本遵循的规律已相对确立:主要以质感、明暗调子、空间感、虚实处理等方面为重点,研究造型的基本规律,画面以达到视觉艺术效果为主要目的。同时素描也是一种综合能力的体现,包含技术、艺术思维、精神素质和人文素质等方面的综合能力。它不但是形成画家正确的观察方法以及思维方式所必需的训练手段,更是开启学生艺术想象力和创造力的钥匙,这使得素描教学成为美术、设计院校基础教学中的重中之重。通过它来培养学生视觉敏锐的感受力和观察力,运用大脑对视觉信息的接受、记忆、理解,转化为图式表达出来。而今,对客观事物的认识、感受,以及主体的精神理念,不同的工具材料以及手法提供了表达的多种可能性。

现代设计是自成体系的艺术与科学的结合、理性思维与形象思维的结合,技术与艺术的结合、实用与审美相结合的一门应用性专业。这些结合使艺术设计中的艺术因素改变了原来的性质,成为属于科学、技术和功能相结合的技术美学范畴。设计中的艺术问题不是简单的装饰与美化,更不是以“艺术”的手段施加于对象便可以成为完美的设计。

素描在设计中应用极为广泛,包括工业产品造型、平面设计、环境艺术、服装设计、染织设计、书籍装帧、商业广告、包装装潢、装饰工艺、电脑动画、雕塑和建筑等领域。因此,设计基础素描从纯粹绘画形式中分离出来,成为具有特定含义和指向性很强的一种设计基础训练方式(图4—图8)。



图4 戴维·当顿 服装效果图



图5 环艺设计效果图

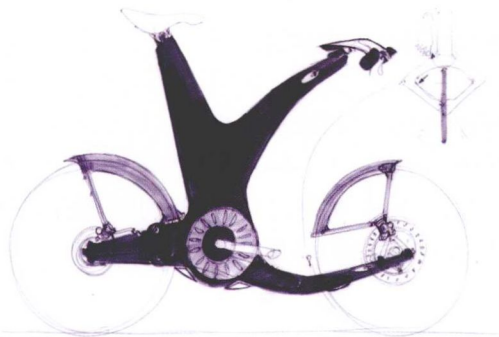


图6 工业造型设计效果图

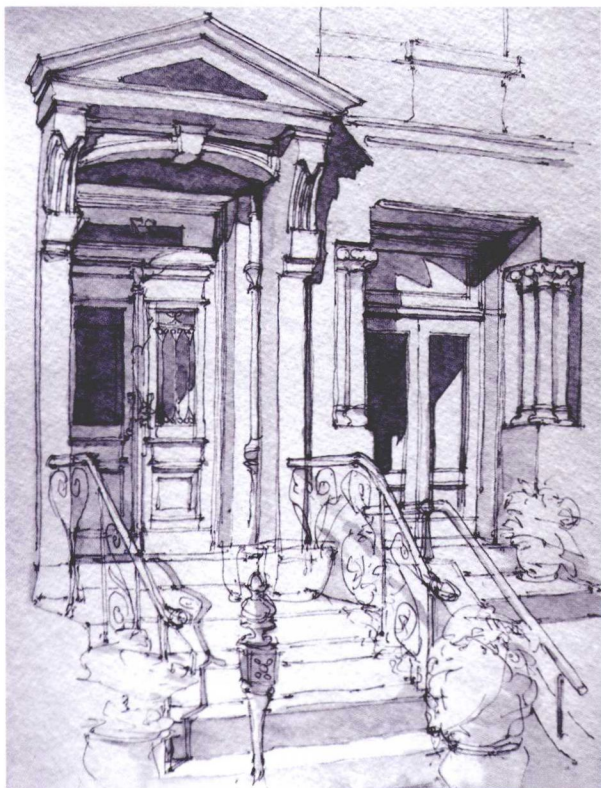


图7 建筑设计效果图

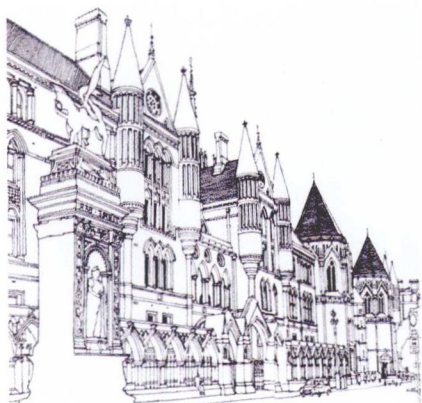


图8 建筑手绘图

就目前艺术设计专业的素描教学来看,教学模式不一:有的偏重于传统意义上的绘画性素描的造型基础训练,强调其动手能力培养和写实与具象性的表现;有的偏重于线性框架结构的训练,强调其内外形体结构的构造组合关系与物象某一局部的超写实表现;有的关注于抽象性的创意训练,强调其解构性的重组与意向性的表现。从学生这一层面上讲,在一些认识和表现问题上,还存在着不同程度理解上的差距,有的人误以为掌握和运用设计素描主要是靠单纯的设计理念,或者认为只要学好了绘画性写实素描,就可完全替代艺术设计所需的素描造型。

事实上,所谓设计素描的理念是靠一定的素描造型理论知识和大量的实践来支撑的,是经验的积累和艺术修养的升华。传统素描是设计素描的基础,设计素描是传统素描的发展和变化。确切地说,设计素描是探讨和利用造型元素的构造表现原理来发掘人的理性思维和创造性思维的方法,是针对艺术设计专业和相关设计专业的一门必修的造型基础课程之一。基础课程的教学都有一定的专业指向性,好比有什么样的建筑就有什么样的基础一样。同样,艺术设计专业的素描基础教学也不例外,也有培养方向的问题。

设计基础素描在一定意义上应该是介于传统素描与设计素描之间,可以说是一门承上启下的课程,需要学生具有相对成熟的素描塑造能力和技巧,同时又要具备设计专业特点的创意思维模式,设计基础素描必须是符合这两种要求的素描训练模式。

第五节 ①

现代设计对设计基础素描的要求

艺术设计专业是艺术、技术与科学相关的,设计基础素描是具有一定针对性的、体现创造性思维的、有目标的造型活动。通过具象认识大自然的造物法则,并从具象中探寻抽象的规律和发现抽象的形态,关注物象造型的内结构与外结构的有机结合,启发我们的想象空间,找出物象结构与功能的相互关系和变化规律,经过提炼与归纳,形成理念的形态,利用其可重新构建的因素,在符合设计应用功能的前提下,重树新的形象,并要求在训练的过程中加强对设计意识的培养。

一般素描教学可大体分为两部分:一部分重在提高学生的艺术修养和观念,训练观察方法,创造意识,培养审美观;另一部分旨在通过造型基本技能、个人造型语言、画面构成能力的训练来提高素描表达能力。在设计各个领域里都会运用素描这一简单快捷的形式,来传达、记录、转化视觉信息的结果。因此,设计基础素描除了要完成以上两方面的训练外,还要进行针

对设计专业特点的基础训练。

一、训练综合表现能力

通过对物体的观察、分析、理解和表现,把物质形态转换后表达出来(图9)。

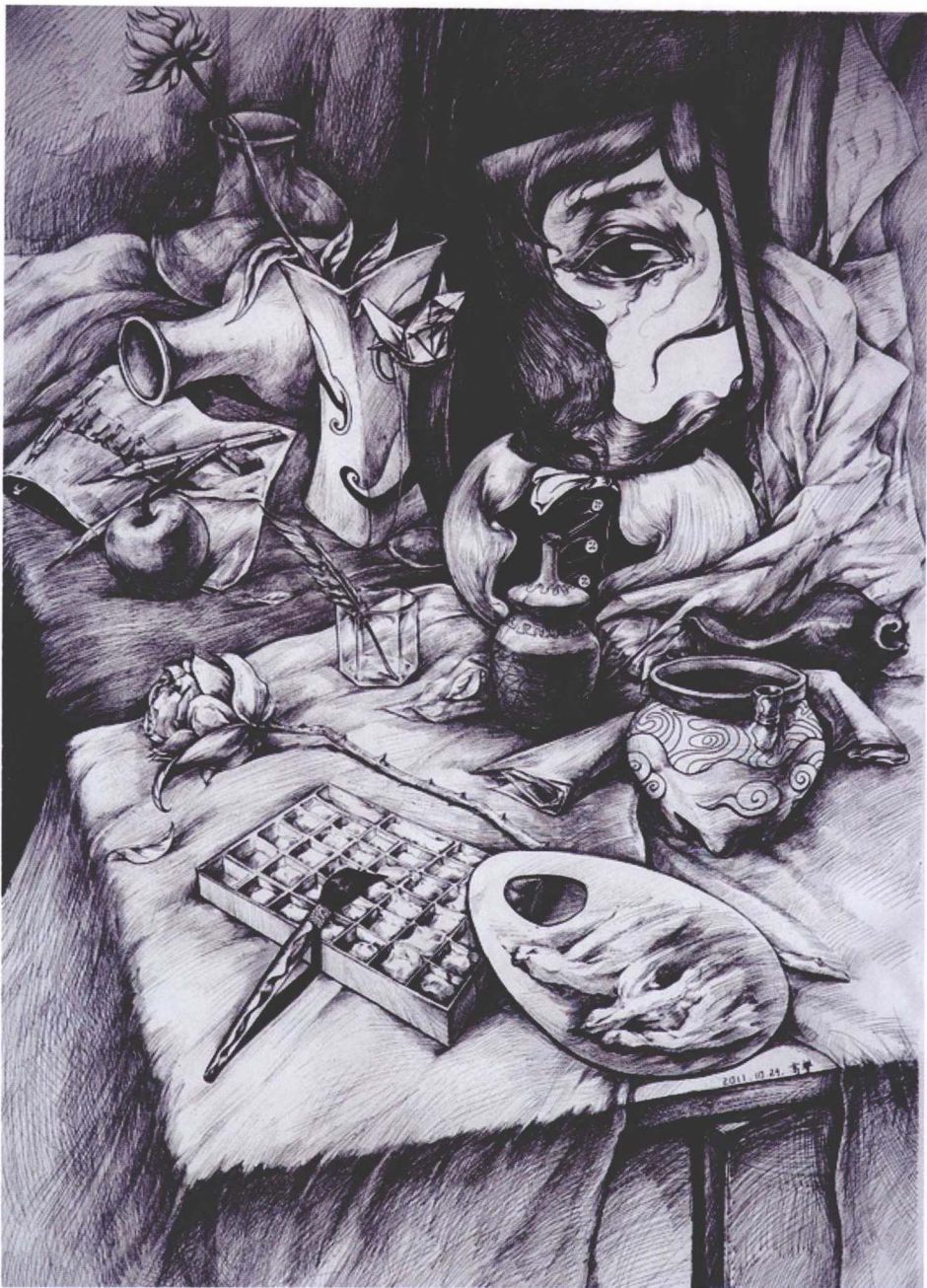


图9 重庆师范大学美术学院高攀 有调色板的静物

二、形态审美能力

在研究形态构成机能和结构的同时,探索形

态构成美的特征,对构成美的结构、造型机能等进行综合分析,提取美的元素,进行美的表现(图10)。



图10 重庆师范大学美术学院刘颖 桌上的静物

三、创造能力培养

创造能力是一切艺术创意产生的保障。设计素描从设计的角度运用设计语言形式,将设计构想表现出来,并通过意象构成的内容激发出设计师的创造力,将形象思维和逻辑思维结合起来(图 11)。



图 11 苏州大学艺术学院学生作品 底纹纸上手印瓶子

四、快速表现能力

将设计构思表现在平面上,进行三维的表现和结构的分解,较全面地反映和传达信息,作为以后完成效果图或模型的基础(图 12)。



图 12 洪和平 静物组合

● **课题概述** 本章对本教材进行了概述性介绍,讲解了设计基础素描的概念、发展及与传统素描的差异,以及与现代设计的关系。

● **作业练习:** 查阅与素描相关的书籍,了解素描的发展历史、技法更新。

第二章

造型的基本原理

教学目标: 1. 了解掌握物象的基本造型原理。

2. 掌握绘画透视原理。

本章重点: 形体、结构、空间、透视原理在绘画中如何运用以及它们之间的相互关系。

设计专业的基础素描是建立在素描的基础之上,又符合设计专业特点需求的。因此,首先必须掌握素描的基础知识。学习绘画的过程是一个由简单到复杂的过程,现实生活中我们所看到的事物都是有色彩的,素描就是将色彩搁置,以相对单一的方式描绘对象。即便如此,在素描学习的过程中首先要注意的还是意识的培养,也就是说对于一幅素描作品而言,画什么比怎么画要重要得多。画什么就是造型意识所要解决的问题,有造型意识才能解决造型问题。

什么是造型呢?

“造”是“制造”、“创造”的意思,“型”是有形象特征的事物,两者结合即为创造有形象特征的事物。造型意识就是要深入地研究造型的规律——形体、结构、空间、透视等造型要素的形成机制,以及这些要素之间的逻辑关系。

第一节 ● 形体与结构

一直以来都把素描作为研究造型的基础手段。形体是客观物象存在的外在形式,任何物象都

有其特定的形体存在而有别于其他物象。形体属于素描造型的基本依据和不变因素。素描中的形体,主要指物象的外形特征,结构则主要指物象的内部构造和组合关系。形体与结构是外观与内涵的关系。结构是形成物象外形的内在依据,不了解它,就无法准确把握物象的一系列外表特征。对于形体,我们可以将其理解为外形和体积两个因素。外形体现平面的视觉外像,体积则是涵盖一定立体体量,形是体积的外像,而体积又必须以形来体现。二者既有独立的意义与价值,又相辅相成,是不可或缺的统一体。

在素描造型因素中,对形体的认识要建立在立体空间的观念上。那么,我们再来看看结构与形体的关系。一张薄纸平放在桌面上不会有任何变化,一旦把它卷成筒形,就有了变化。我们通过几根没有光影效果的线条把它表现出来,再看不同方向的光源下它的筒形有没有变化(图 13)。

从图 13 上我们可以看出:

(1) 造型本质的不变因素是结构。有结构才有形象,没有结构就谈不上形象。

(2) 明暗对于造型的形象来说是可变因素,并不是造型的本质因素,即使有光影变化也不会改变

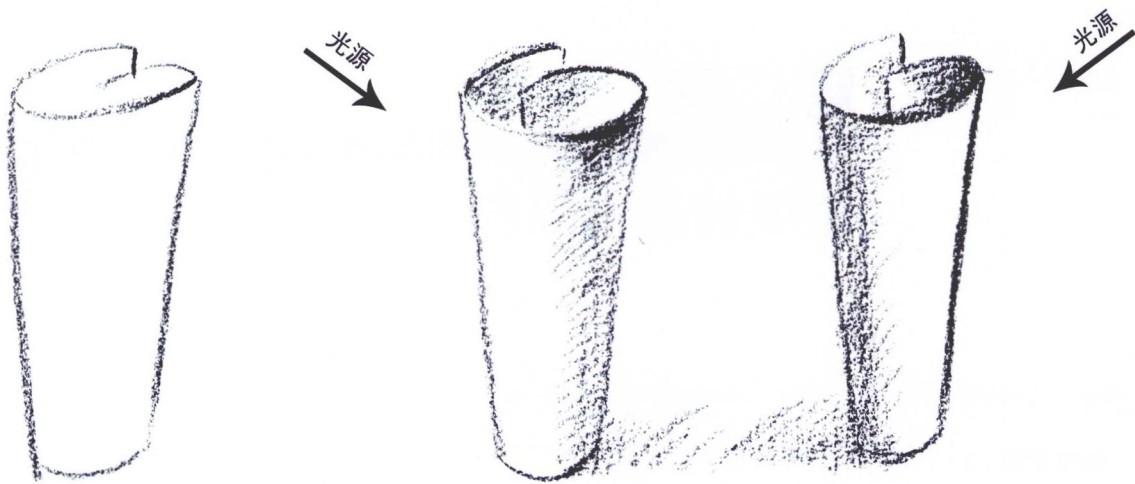


图 13 纸卷的结构

形体的基本结构。

(3) 明暗光影的塑造只是从另一面表现形象,但不是唯一的手法。如果没有具体形象,只是明暗单独存在就没有任何意义。

于是我们可以得出一个结论:结构是造型的基础。

第二节 基本形与形态

基本形既是造型的起点也是造型的归宿。需要对形象的比例、结构、形态、透视等多方面因素进行总体认识,提炼形象的共性与个性特点。

任何复杂的形体都可以概括为几种基本的几何形体,这就是:立方体、圆球体、圆柱体、圆锥体。在我们的日常生活中,更多的是多种几何形体按不同形式组合而成的物象。我们在观察物象时,应首先注意其整体呈现的基本形。构成物象的基本形不同,则物象的形体特征就会不同。基本形是物象的大关系,把握住对象的基本形,就抓住了其形体特征。能准确地把握物象的形体特征便奠定了素描造型的基础(图 14—图 18)。

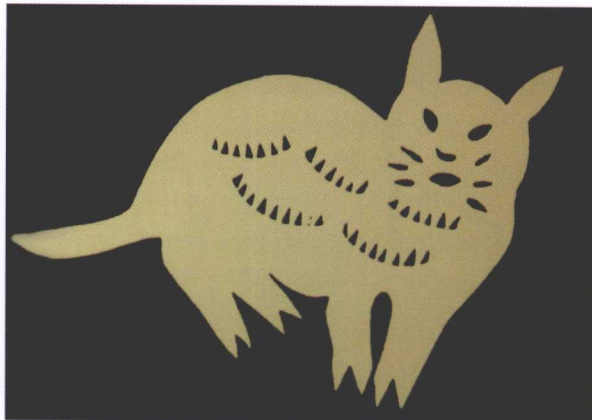


图 14 甘肃民间剪纸



图 15 希腊瓶画 阿伽琉斯和埃阿斯掷骰子