



# 精编和谐家居 | 卧室·书房与餐厅

JINGBIAN HEXIE JIAJU

赵子夫 唐利 主编

附赠光盘 含家装设计图片396例



实用超值版  
定价: 24.80元

辽宁科学技术出版社

# 精编和谐家居

JINGBIANHEXIEJIAJU

# 卧室·书房与餐厅

赵子夫 唐利》》主编

## 编写说明

《和谐家居》、《新编和谐家居》自2005年出版以来一直受到读者的喜爱，至今销售不衰。

《精编和谐家居》丛书以满足广大普通装修消费者的需求为宗旨，在和谐家居系列书的基础上通过对家装流行趋势进行再分析、再组合，推陈出新，选择更多适合现代审美装饰时尚的图片重新编排而成。《精编和谐家居》的特点是：1. 根据广大中低收入人群的现状，力求经济、实用、美观、简单、方便、易行。从使用者的角度去考虑设计，从施工角度考虑方便、经济，更好地满足读者需求。2. 根据现有住宅状况，针对中小户型家庭来设计，以求适应更多的消费者。3. 根据现今人们的审美需求，尤其根据中青年人的审美要求，力求使家居环境既有造型变化，又讲究功能表达；既讲究简洁，又追求色彩搭配的协调；既有主要墙面的整体表达，又有局部的设计细节。所以，本套书一定会使读者得到他们想要得到的东西。

每本书含大量关于家居环境设计、装修工艺、陈设要点等方面的图片和文字，并附赠光盘，含家装图片396例，包含客厅、门厅、餐厅、卧室、隔断、天花等家装室内设计，内容各异，可在光盘中浏览。

本书采用：可分离式书装结构为实用新型专利，专利号：ZL0520092866606.11。

感谢广大读者一直以来的关心和厚爱。



辽宁科学技术出版社

# 本书编委会

主 编 赵子夫 唐 利  
编 者 师 帅 唐晓雯 庄 阁 南一凡 徐 静 葛文杰 于 强 郑 威 黄俊衡 丛 颖  
雷 浩 祝雅娟 李赫铭 马 男 宋 丹 孟 辉 孙 诺 洪 浩 王晓雷 庞羽江  
刘丽丽 常 征 刘 龙 徐 琳 丁世强 刘大为 李志 安娜 柏京鹏 卜婷婷  
常山林 陈大卫 陈海涛 邸 营 丁 虹 韩璧竹 韩 雪 华微微 黄均衡 金 鑫  
李 博 李 威 李 严 刘国鹏 刘世龙 刘 颖 吕 娜 宋 光 宋 磊 苏 娟  
孙鹏飞 孙 泽 王 成 王佳如 王敬红 王志伟 吴志刚 徐鸞鸞 杨大为 韵 军  
张琳琳 张 涛 张玉民 赵 亮 郑学蕾 周 侗 周丽楠 崔海静 刁佳丹 赵 楠  
孙 威 李翠华 唐 珂 焦晓琳 杨 宇 付 莹 吕 雁 孙明刚 徐 威 王 强  
王秀杰 吕志强 恒艺装饰 新大华装饰

## 图书在版编目(CIP)数据

精编和谐家居. 卧室·书房与餐厅 / 赵子夫, 唐利主编.  
—沈阳: 辽宁科学技术出版社, 2012.3  
ISBN 978-7-5381-7312-3

I. ①精… II. ①赵… ②唐… III. ①卧室—室内  
装修—建筑设计—图集 ②餐厅—室内装修—建筑设计—图  
集 IV. ①TU767-64

中国版本图书馆 CIP 数据核字 (2012) 第 000861 号

出版发行: 辽宁科学技术出版社

(地址: 沈阳市和平区十一纬路 29 号 邮编: 110003)

印 刷 者: 沈阳天择彩色广告印刷有限公司

经 销 者: 各地新华书店

幅面尺寸: 210mm × 285mm

印 张: 3.5

字 数: 90 千字

印 数: 1~6000

出版时间: 2012 年 3 月第 1 版

印刷时间: 2012 年 3 月第 1 次印刷

责任编辑: 郭 健

封面设计: 唐一文

版式设计: 赵子夫 唐 利

责任校对: 李 霞

书 号: ISBN 978-7-5381-7312-3

定 价: 24.80 元 (附赠光盘)

联系电话: 024-23284536 13898842023

邮购热线: 024-23284502

E-mail: rainbow\_editor@163.com

http: //www.lnkj.com.cn

本书网址: www.lnkj.cn/uri.sh/7312

# 阅读引导

■理想家居环境 .....	04
●天人合一与和谐家居 .....	04
●卧室 .....	06
●卧室位置 .....	06
●卧室禁忌 .....	07
床头不宜正对房门	床头不宜横梁压顶
顶部不宜悬挂吊灯	床头不宜靠近窗户
床头不宜正对镜子	卧室不宜与贮藏室相邻
卧室内不宜放置电器	床头上方不宜挂东西
卧室不宜过多放置植物	
●书房 .....	10
●书房布置 .....	11
●书房禁忌 .....	12
书房忌大	书房方位禁忌
忌坐在靠马路的窗边	写字台不宜正对窗
写字台不宜正对房门	不宜背门而坐
座位背后不宜靠窗	不宜横梁压顶
写字台禁忌	书房颜色切忌深沉
书房植物禁忌	
●餐厅 .....	16
餐厅装饰禁忌	餐桌椅的布置
餐桌不宜对着卫生间门	餐桌不宜正对大门、厨房
餐厅墙不宜挂对感官刺激太大的画和镜子	
■家庭装修 .....	19
专家支招	
●判断装修公司的实力 .....	19
检查其资质证书和营业执照	成立时间
检验其人员素质	询问装修报价
察看施工现场	签订正规合同
质量方面	价格方面
材料方面	进货渠道
装修流程	售后服务
公司业绩	信誉程度
●签订正规家装合同 .....	22
签订合理的家装合同	双方的职责

合同中工程质量的验收	合同对延期的规定
对违约责任的规定	合同中工程款及结算的约定
合同中对安全操作的规定	
合同中纠纷处理方式的规定	

## 小博士

●签合同应避免陷阱 .....	29	
合同主体不明晰	装修工程书面文件不全	
双方权利义务不清不全	增减项未加入合同	
材料进门不验收	质量标准不清楚	
●装修内容变更规定 .....	32	
工程变更的范围		
●怎样控制装修费用 .....	34	
减少项目	分步装修	降低档次
●家庭装修中的陷阱 .....	35	
材料采购陷阱	市场运作陷阱	包工包料陷阱
手工费陷阱	施工阶段陷阱	拖延工时陷阱
隐蔽工程陷阱	价格陷阱	验收阶段陷阱
结算陷阱		
●家庭装修纠纷的解决 .....	41	
协商	投诉调解	
消费者投诉应当符合的条件		
投诉不予受理的情况		
投诉准备	投诉程序	

## 装修须知

●家居装修施工工序 .....	44	
电路改造	管道、洁具安装	木地板安装
吊顶安装	壁纸裱糊	地面石材、瓷砖铺装
墙面瓷砖粘贴	乳胶漆涂刷	橱柜安装
●家庭装修趋势 .....	52	
突出重点	装修重点转移	
从繁到简	注重环保	
●屋角的利用 .....	53	
●柱子装饰 .....	55	
承重柱	造型柱	
■附赠光盘图片索引 .....	53	



## 精编和谐家居 家庭装修



► 刘 龙

卧室墙面用木线作条块分割，并贴饰淡米色墙纸，十分温馨。右侧的梳妆台架，墙面色彩与主墙既对比又协调。



▼ 柏京鹏

壁纸装饰的床头墙面，同暖色调的窗帘、床上饰品和谐共融，表现了特有的温情和华丽。



▲ 恒艺装饰

卧室墙面贴饰华丽的暖调壁纸，显得非常富贵、安逸。



◀ 孙鹏飞

卧室墙面用长方板组合排列，贴饰灰色壁纸，表现高雅、宁静的生活气息。右侧用黑镜双门衣柜，衬托浅色调梳妆台，格外清新醒目。

■ 理想家居环境

● 天人合一与和谐家居

“天人合一”产生于古老的中国，但是在日常生活中，您可以很容易地以现代的方法应用它。它所表达的理念是具有普遍性的，它不是一种宗教，也不妨碍任何形式的精神信仰。它通过制造积极的能量，从某种程度上内在地滋养着人们的身心，改善人们的生活，因此才被大量应用到拥有不同文化背景的国家当中。

在家庭装修中，每个人都有自己独特的偏好，应用天人合一中的和谐方式，需要结合实际，选择最适合的方法，而且还要爱家和家里所有的物品，这样才有可能在自己的空间内感觉到舒适。

天人合一中的和谐有四个范畴，它们是相互影响的，和谐的基本思想就是建立在外界所有事物都会对生活产生影响之上的。一旦很好地结合了这四个范畴，它们就能够良好地运作，给人们生活带来积极的变化。



### ► 郑学蕾

用竖幅条板并列构成，容易产生秩序感。板间留缝以30mm为宜。



### ◀ 李 严

欧式卧室墙面用冷暖色壁纸贴饰，呼应天花造型，十分华丽。



### ▲ 李 严

床头墙中央用红木板拼饰，两侧作凹槽虚光，温馨靓丽。



### ◀ 于 强

对称式床头墙面构图，中间用暖色壁纸贴饰，上部用红木板作筒灯吊饰，并以五个白块点缀，构成节奏。两侧用红木条作横竖分割，倍显华丽与时尚。

实用和谐——体现获得快乐和健康而布置周围环境的有逻辑、可感知的方法；

能量和谐——体现能量通过居住的每一个房间微妙地影响生活的方式；

符号和谐——体现房间内的物品如何反映主人是谁，要向哪里去；

个人和谐——体现身体、情感、意识以及精神力量如何影响个人成就。

多数情况下，让人感觉悦目舒心的环境往往就有好的和谐表现，因此，直觉会告诉人该怎样布置房间。“实用和谐”对人来说应该是很熟悉的，几乎不用专门学习什么理论，就知道对自己说“该这样做”或者“就这么办，不错”。例如：有的家里可能放着前夫（妻）的照片，大家都知道应该拿走那些让人回忆起过去的东西，尽管有时候放手可能并不是那么容易，但人终究要和那个过去的人和事、记忆和心情拉开距离，绝不希望总是被过去配偶的能量包围。这样做了，就会有积极的效果，这也就是现实中和谐的效应。

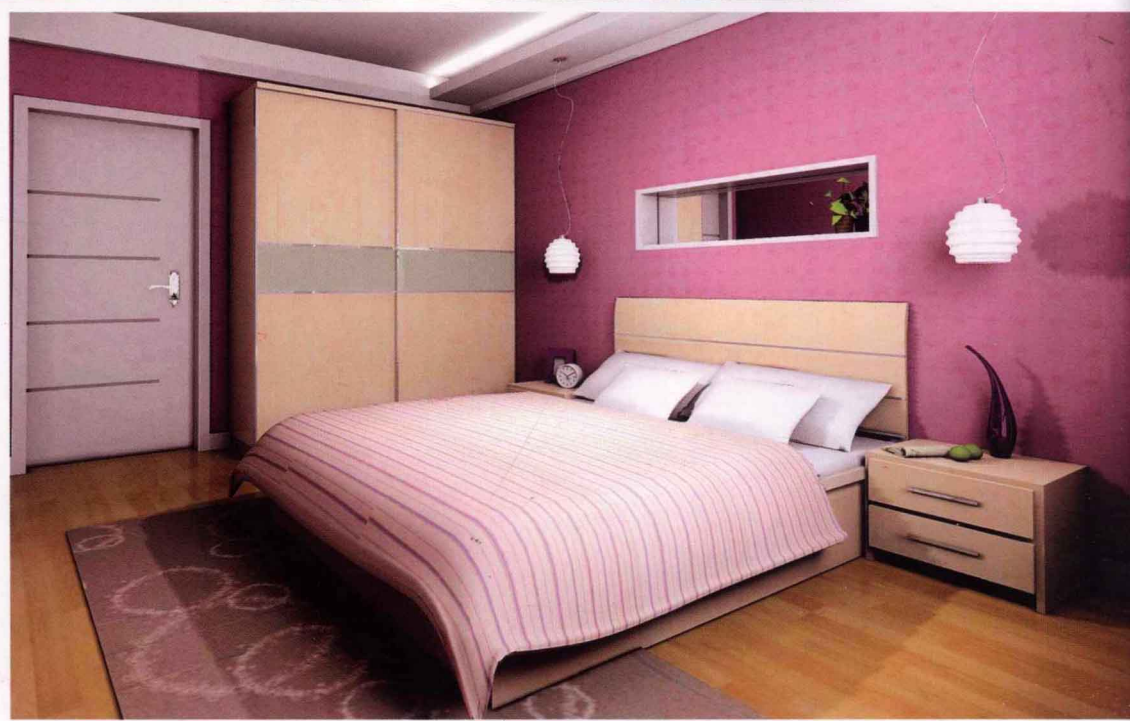


◀ 恒艺装饰  
竖条板排列的床头墙，  
简洁而富有情趣。



◀ 恒艺装饰  
用中式锦格作床头  
两侧装饰，表现传  
统文化特色。

▲ 恒艺装饰  
在床头上加设横向隔板，  
利于陈设和存放物品。



▶ 陈大卫  
藕荷色墙面富有浪漫情怀，  
会给生活创造许多愉快。墙  
中央作凹槽，用于陈设，十  
分方便。

● 卧室

卧室的主要功能是睡眠和休息，人们对睡眠环境的要求是舒适、私密、隔音、避光、保温、有安全感，应找出一切可能影响睡眠质量的因素，然后消除它，来满足人们的需求。其实，卧室也是一个完全属于个人的世外桃源，在这个小天堂里，人们可以无拘无束地消遣，可以尽情地阅读、看电视、上网、玩电脑游戏……只要躲进卧室里就不会被他人打扰，做个人所想做的事。

● 卧室位置

卧室在日常生活中是私密性很强的空间，是安静的区域，在整个居室的位置上应该将其安排在住宅的最里面，与门厅保持相当距离，避免相互干扰。

住宅中如有好几间卧室，主卧室在房子的中央，那是最好了，可以求得一家和乐、融洽相处，万事有成。如果把一



#### ◀ 恒艺装饰

红胡桃木地板，红胡桃木哑口，红胡桃木家具，红胡桃木点缀，白黄绿色相间，对比中有和谐。



#### ▼ 恒艺装饰

“门”字框构成的床头墙，中心贴壁纸，更显精彩。



#### ▲ 恒艺装饰

如画框般的卧室电视墙，表现华丽和富贵。



#### ► 陈大卫

用两侧的胡桃木条排列，衬托中央床头墙面，显得大方得体。天花呈拱形，用细木条拱形排列，更有情致。

所房子看做是一个“太极”的话，那么，房子的中央便是住宅的“皇极”。主卧室代表房子的心脏。心脏设在“皇极”，可谓适得其所，可望好运不断。

#### ● 卧室禁忌

**床头不宜正对房门** 床头正对房门容易使人产生不安全感。避免的方法是可以把睡床移开，避免床头与房门成一直线，这样也避免了人在睡眠时被风吹着。如若睡床不能移动，那么也可以倒过来睡，免受门口风吹。睡床要与门保持角度。睡床也不宜靠卫生间墙，否则会吸进湿气，使人容易生病。睡床不能四边无靠而放在中央。床头一定要顶在实体墙上。

**床头不宜横梁压顶** 睡觉时，头部正对横梁之下，会给人带来压抑感，如把床头移过一些来避开横梁，便可以化解这种横梁压顶的压抑感。床头空出的位置，可以用柜、书架或杂物架来填补，这样既可避免床头露空，又可节省空间。





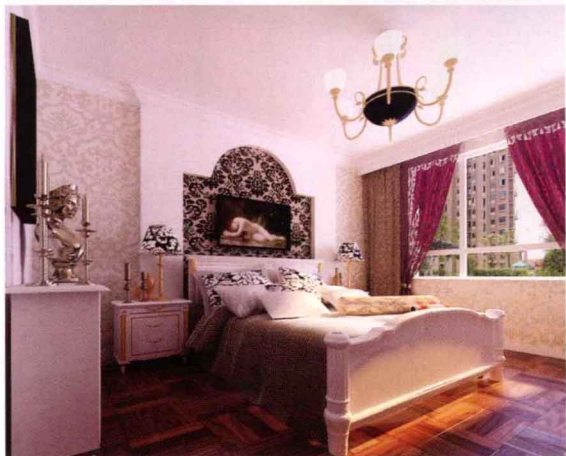
#### ◀ 恒艺装饰

新婚卧室，一切都以喜庆为主。



#### ◀ 徐 静

床头墙面两侧用简欧式柱衬托中央长方板的分割装饰，有强烈的秩序感。榉木板衣柜门清新淡雅，柳叶形天花，自由浪漫。



#### ◀ 李 严

简欧式墙面，在拱形框中贴饰黑地白花壁纸，十分高雅。



#### ▼ 孙鹏飞

床头墙面作三条横槽，内加虚光，用灯光衬托陈设物美感，使室内充满欢快和情趣。天花的横板吊顶，更表现了秩序美。

卧室床头上方的天花最好是个平顶，不要下坠或凹进，不做假梁。床头不宜有梁压顶，如果有假梁压顶，应拆除避开。如若因为房间面积小，或因其他原因而避不开，可采用假天花把横梁遮掩起来，让假天花来承受横梁压顶所带来的心理不适，以减少人的心理压力，还可以改为上下格床，上格放棉被，人睡在下格，这样便可由上格床的棉被替人承受横梁压顶所带来的心理不适了。

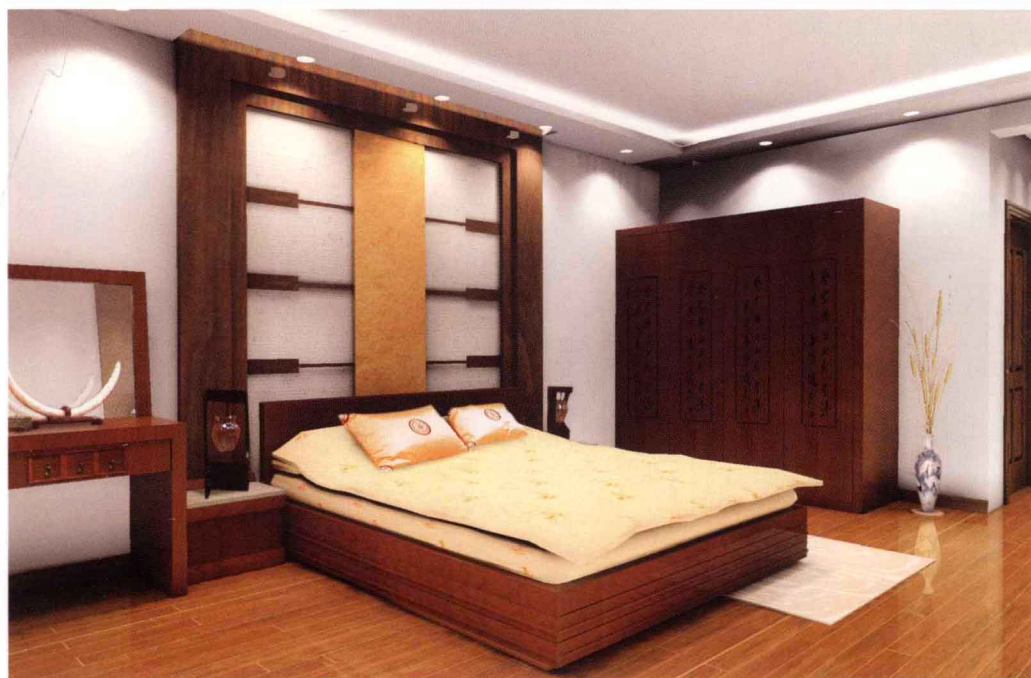
**顶部不宜悬挂吊灯** 卧室顶部不宜悬挂吊灯，因为吊灯一定会在屋顶中心位置，这个位置下面可能会是睡床，直接吊在睡床上方，久而久之对消化系统不利。也不要使用装饰性太强的悬顶式吊灯，否则会使房间产生许多阴暗的角落，也会在头顶形成太多的光线，躺在床上向上看时灯光还会刺眼。

**床头不宜靠近窗户** 床头靠近窗口，晴天时从窗口透入的阳光会直射床头，直照眼睛和脸部；雨天时风雨又会从窗缝渗入，影响睡眠；一旦遇到台风或打雷闪电，床头靠近窗口便更加危险，会有被窗口跌落的碎片弄伤之险，而且会影



#### ◀ 恒艺装饰

卧室、书房为一体，收藏与书写同柜，以实用为主。



#### ◀ 孙鹏飞

床头墙面用胡桃木作“门”字构成，中央作点、线、面构成，庄重而雅致。

#### ▼ 金鑫

用胡桃木装饰卧室，可表现庄重和严谨特征。



#### ◀ 恒艺装饰

追求动感效果的卧室装饰，体现了年轻人的个性。



响家人的安宁和家居安全。窗户的作用在于采光和透气，人在睡眠时全身放松，毛孔张开，抵御外界的侵袭能力下降，如果床头靠近窗前，很容易受风感冒。

**床头不宜正对镜子** 床头正对镜子，容易给人造成心理上的威胁感。镜子对正床头会在某种程度上影响睡眠安宁，导致心悸失眠、精神涣散。睡房中不宜摆放太多镜子，最好是在衣柜门的内侧上装镜子，这样，平时看不到镜子，要穿换衣服及打扮时，打开柜门便有镜子可用。如在睡房中摆放有镜子的梳妆台，要注意镜子尽量不要正对床。也不宜把玻璃安装在卧室天花上，虽然不是镜子，但照样可以照见人影，效果跟镜子照床一样不好。

**卧室不宜与贮藏室相邻** 卧室不宜与贮藏室相邻，由于贮藏室都是存放过时无用的旧物，对于体质过敏的人，很容易引起鼻子过敏或皮肤过敏症等疾病。在卧室里面，也不宜设置收藏过时的旧衣物的储存柜，以免空气污染，影响居住者的健康。



## ◀ 赵亮

以立板加装饰画构成的床头墙面，用一盏红木方箱筒灯点缀，清新淡雅。

## ▼ 陈大卫

横向分割的床头墙面，表现特有的秩序感。床头上方开槽，加托板，便于陈设和装饰。



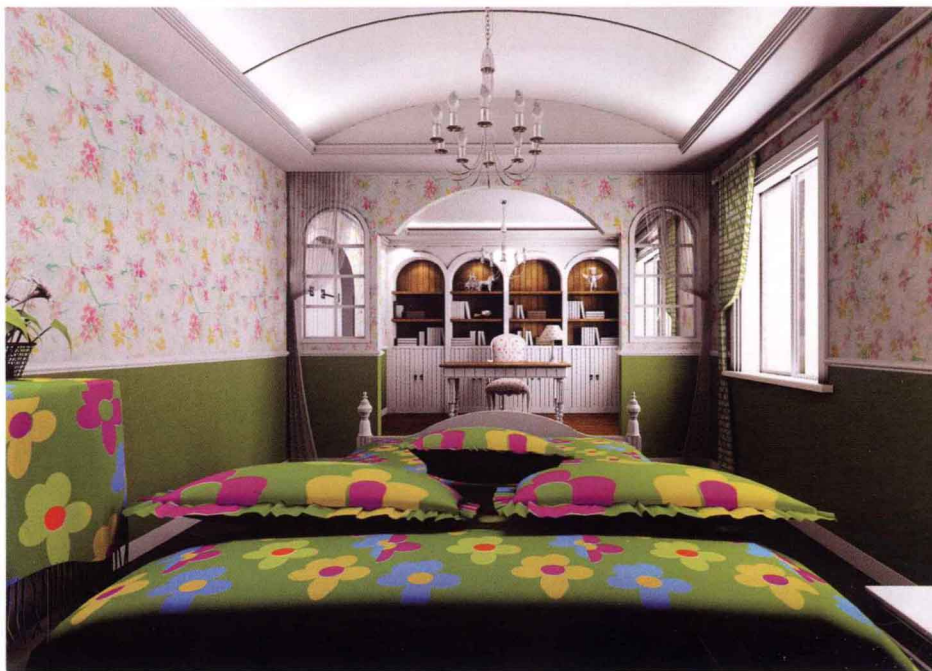
## ▲ 陈大卫

红色床头墙与天花一体化构成，墙面上开凹槽，加托板实用而美观。



## ▶ 陈大卫

床头对面墙面作拱形书架排列装饰，集书房于一体，别有格调。拱形天花更富动感。



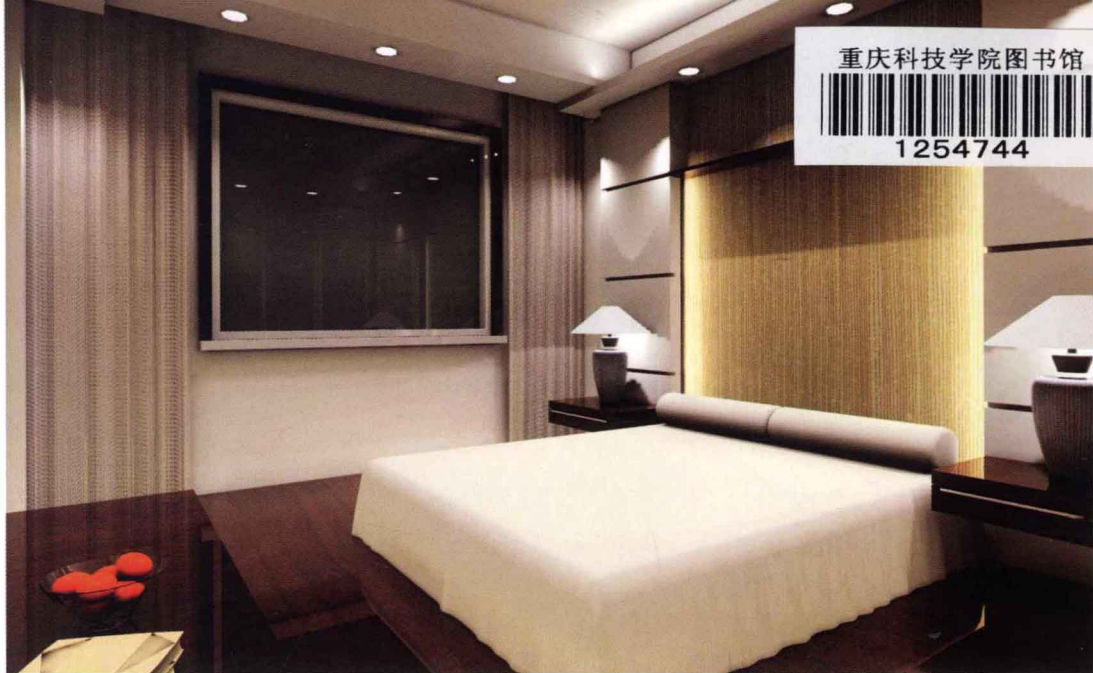
**卧室内不宜放置电器** 科学证明，电流辐射会影响人体健康。如果卧室内摆放电视机、电脑、冰箱，要注意不宜摆放在床头、床尾，可以放置在床的两边，距离床越远越好。

**床头上方不宜挂东西** 床头上方不宜挂巨画，尤其是金属框的画；床头上方也不宜挂钟表，否则给人以不安定的感觉。

**卧室不宜过多放置植物** 夜间植物的光合作用完全被抑制，植物只进行呼吸作用，也就是吸收氧气，呼出二氧化碳，卧室植物太多势必与人争夺氧气，不利于人的身体健康。

## ● 书房

书房是住宅环境中的一个重要组成部分，主要是读书、藏书的房间。书房既是读书学习的场所，又是居家生活的一部分，它的双重性使其在家庭环境中处于一种独特的地位。现在很多人选择在家办公，因此书房又兼为办公室、工作室



►南一凡

床头两侧用方板排列，烘托出中心墙面的华丽，显得很文静。



►柏京鹏

床头对面墙，作方格构成的书架，集收藏陈设于一体，实用而美观。床左侧作搁架用于陈设，便于随时陈放物品。

▼李志

阁楼的斜构架，加之墙面色彩，卧室显得更富情趣。



►恒艺装饰

床头用板式造型，两侧木线起到重要的装饰作用。



或绘画室等。

●书房布置

根据传统方位说法，书房设在朝北的方向最为理想，能使人心情平和、宁静，并保持适度的紧张，且能持之以恒。另外，书房设在东北方向也不错。书房设在房屋的朝东方向，早晨就能接受阳光，有精神激励的作用，但是应避免过分的紧张。

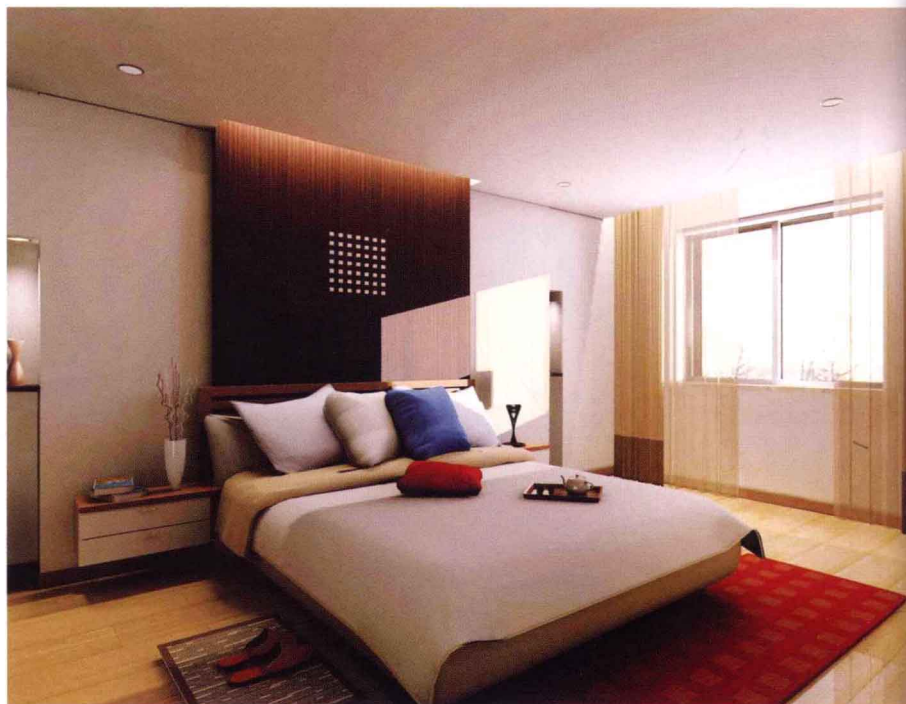
在面积充裕的居室中，可以独立布置一间书房；面积较小的居室可以在客厅辟出一个区域作为学习和工作的地方，用书橱隔断，或用柜子、帷幔等隔开。还可利用开放式的书架或通透式的书柜作为隔断，空格上可以置放一些盆景或其他陈列品，这样会使客厅既有整体的空间联系，又能很好地划分使用区域，使书房处于相对僻静的空间。书房的藏书柜则可延伸至其他区域，与客厅内的其他柜具统筹策划。这种兼容书房的客厅，其本身应具备书斋格调，是一间书香气浓





#### ◀陈大卫

床头墙两侧用白镜贴饰，镜前加细条分割，开敞而富有情调。左侧用落地玻璃隔断卫生间，更觉时尚。



#### ▶唐晓雯

床头用一块满包棕色壁纸的大板立饰，显得很庄重。



#### ▶恒艺装饰

床头墙以胡桃木为框，中心软包，华贵而庄重。

#### ◀恒艺装饰

用胡桃木板横排留缝，富有装饰性，且使空间显得很宽敞。

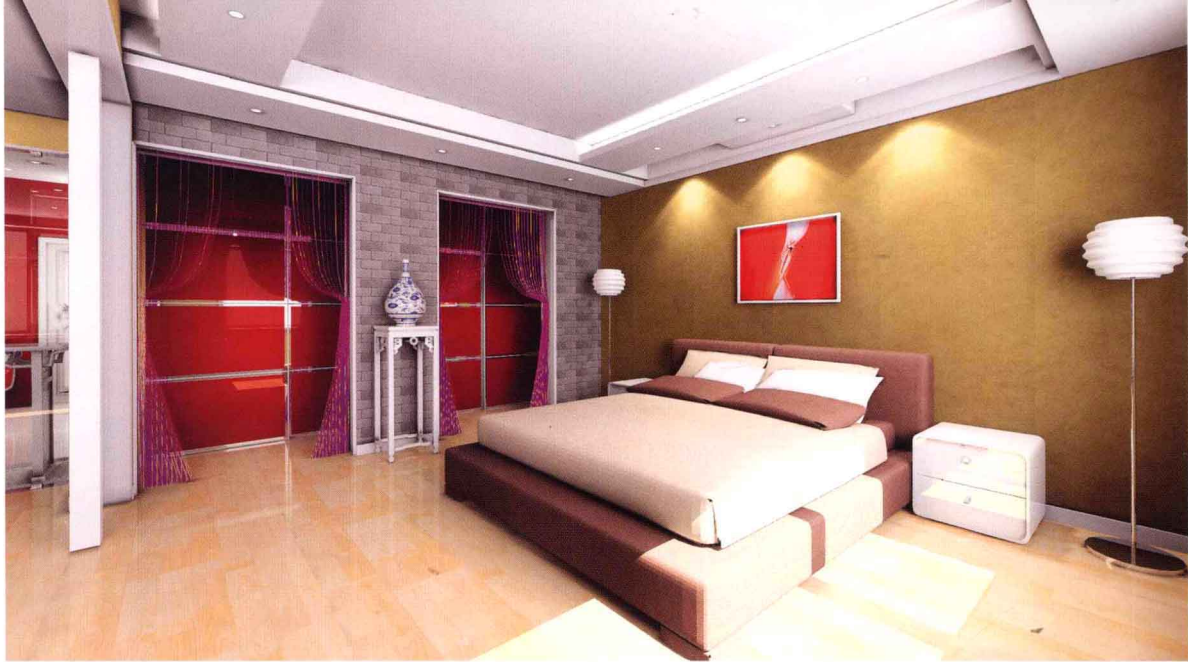


郁的会客空间。但用做隔断的柜架不宜过高，否则会割裂空间，使每个区域都显得狭小而局促，柜架高度在150~180cm之间较为适宜，既能遮挡一定的视线，又不完全分隔，使客厅与书房仍然成为一体。

书房可以划分出工作、阅读区域和藏书区域两部分，其中工作、阅读区域是空间的主体，应在位置、采光上给予重点处理。首先，这个区域要安静，应尽量布置在住宅空间的尽端，以避免户内交通的影响。藏书区域内要安排好工作区（包括书桌、电脑台、椅子）与存放区（包括书架、书柜、资料柜）的相互位置，选择最佳的配置状态。

#### ●书房禁忌

**书房忌大** 有些住房比较宽敞，将书房设置得很大，其实在这样的书房里看书或者写作，都难以集中精力。即使是老板或是经理，在如此之大的书房里“运筹帷幄”，对事业的发展也不会有什么帮助。书房的宁可小而雅致，忌大而无遮挡。

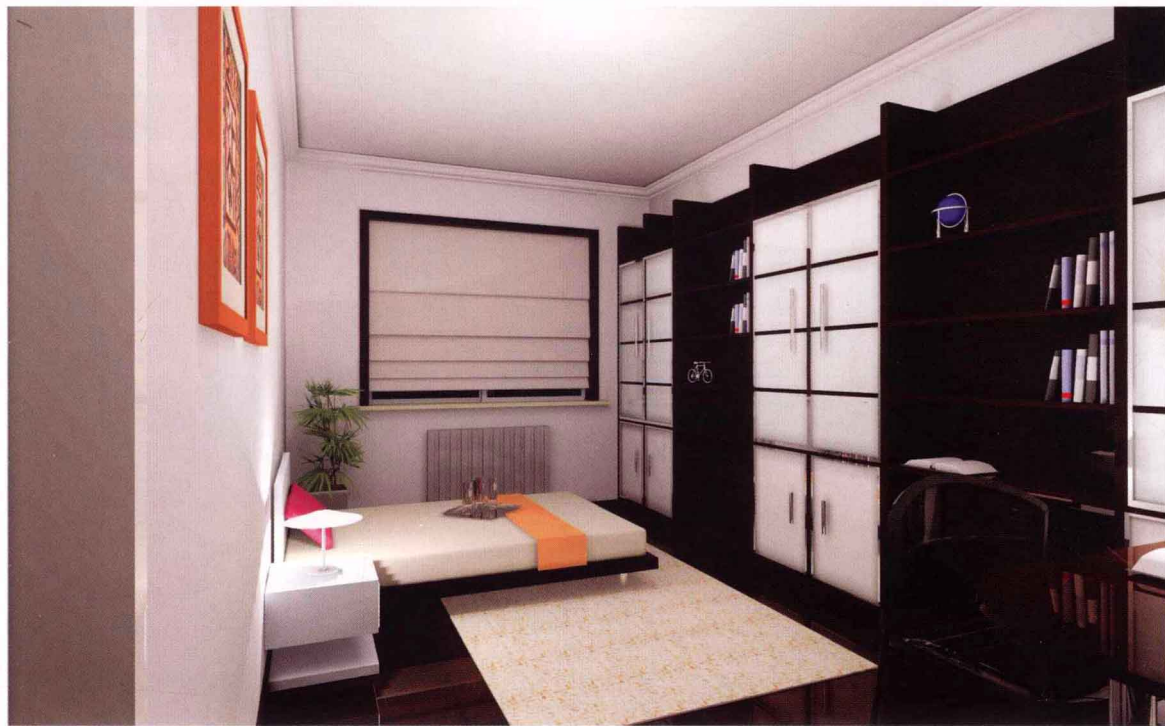


► 陈大卫

浅棕色床头墙平静而温馨，左侧墙用青砖壁纸贴饰，古朴自然。天花的多层次装饰更富时代特点。

▼ 李 严

床头墙作欧式拱门形，淡暖色调托起油画装饰，展示欧洲风情。



▲ 陈海涛

床头两侧用红木格子装饰，天花用弧形角棚，配合弧面窗，十分浪漫温情。

◀ 南一凡

床前用一排组合柜，或开敞或封闭，适合用在小居室。

**书房方位禁忌** 书房不宜设在房屋西方。下午太阳西晒，读书区域要注意避开受西斜阳光照射的窗户。因为西斜阳光强烈，下午光线特别强，而且光线易变，书房里的温度，自下午至晚上一直都比较高的，令人烦躁不安，人的精神就容易疲乏，缺乏持久的恒心与耐性，难以专心读书或工作，而且也影响思考力。设在朝南向的书房，由于光线过强，也不容易集中精力。如果我们每天坐的位置，都是对自己不利的方向，自然的磁场与我们个体的磁性感应背道而驰，日子久了，自然感到疲乏，会减少看书的兴趣与意愿，要尽量避免。书房门也不可正对卫生间、厨房。

**忌坐在靠马路的窗边** 窗也是房屋的一个气口，会纳入生气，也会纳入浊气。窗外有马路的，不但会纳入来来往往的杂气，还会有车辆的嘈杂声、行人的脚步声、喧哗声以及其他的噪声干扰自己的工作，会安不下心来做事。写字台要尽量离窗户稍远一些，同时也要利用窗帘，经常用窗帘遮住窗口，避免窗外杂景、杂音影响工作者的思维。座位背后临窗，经常被风吹袭，人会整日感到背部不适，长此以往，人的精神会被扰乱。如果是遇到寒冷之风，还容易使身体失掉



#### ▲卜婷婷

床头左侧配合曲边装饰台架，墙面涂饰灰橘红色，配紫红窗内帘和米黄色纱帘，塑造浓浓温情。



#### ▲柏京鹏

灰橘黄色床头墙面，十分浪漫，右侧为衣柜和开敞式格架，收藏、装饰于一体。



#### ▲恒艺装饰

床头两侧贴白镜，为中黄色墙面。四面涂灰朱红色。作丝分割的围合天花，灯光渲染，丰富而富于变化。

#### ▲南一凡

床头墙面用圆环和色创造浪漫。

平衡，使人生病。

**写字台不宜正对窗** 写字台正对窗户，人便容易被窗外的景物吸引而分神，难以专心学习和工作，尤其对那些尚未定性的青少年，影响特别严重。

**写字台不宜正对房门** 门是气口，纳入生气，同时也会纳入浊气。写字台座位直对房门，门外的动静会干扰人的视线，使人精神难以集中，做事效率降低。流动的空气还容易引发呼吸系统的疾病，从门口处传入的各种噪声，使屋内的人受到干扰，从而影响人的思维。

**不宜背门而坐** 座位身后有房门，人们会时常处在一种潜意识的紧张状态之中，总会觉得似乎有人窥视，导致思绪杂乱，不能安定地做好每件事，总觉得浮躁，甚至会出现肾功能不好、腰痛、读书效果不佳的现象；寓意晚辈得不到长辈的宠爱，成人则得不到上司的赏识。座位背后被门冲着，使主人精神不能集中，而且容易与别人发生争执。如果不能

## ▶ 卜婷婷

这个床头墙设计很大气而富有。两侧为深色茶镜贴饰，显得挺拔。床头主墙一块圆角边的光板，下部加三条细线装饰。大气而简练。两侧用榉木板细线分割，秩序井然，床头中央一横条装饰带，点睛之笔。天花四板合一，加四点白块点缀，十分生动。窗帘呼应整体，和谐美观。



## ▼ 邱 营

用灰蓝色竖纹壁纸贴饰床头墙，创造宁静感。



## ▲ 孙鹏飞

床头为小方格构成，底部贴白镜衬托。棚角用 100mm 宽木板线装饰，表现大方、古朴。窗格用传统海棠锦格，两侧以木卷帘装饰，反应传统文化特征。



## ◀ 恒艺装饰

阁楼为卧室兼书房，在墙面作隔板陈设，美观大方。

避免背门而坐，可选择一张有靠背的椅子来坐，这样背后不但有靠的了，还能阻断杂气的冲击。

**座位背后不宜靠窗** 座位背后不宜有窗。背后有窗，得到的是背光，背光有碍视力，如果是窗台过矮，可能还会有不慎坠落的危险。窗是光和风的入口，本应是让光和风从窗而入，而却被设于窗前的座位所阻挡，这就等于挡住了光和风的通道。座位的最佳位置是背靠书架、壁柜、隔断或屏风，并使光线从左侧照射。座位背后最好靠着墙壁，墙壁如同山脉一样给人以坚实感。墙壁与座位之间最好不要留太多的空间。椅子距墙或距柜子的空间不宜太远。

**不宜横梁压顶** 要避免横梁压在写字台旁坐者的头顶上。横梁压顶易使人产生压力，如果实在无法避免也要装设天花板将其遮住。

**写字台禁忌** 写字台左右不宜面对厕所门或靠卫生间墙壁，也不宜面对卧室，书桌不宜摆在房子中央，四周无靠，孤立无援，会对人的心理造成不利的影晌。写字台正前窗外不宜正对旗杆或电线杆。书桌上方不要被吊柜或楼梯压着，

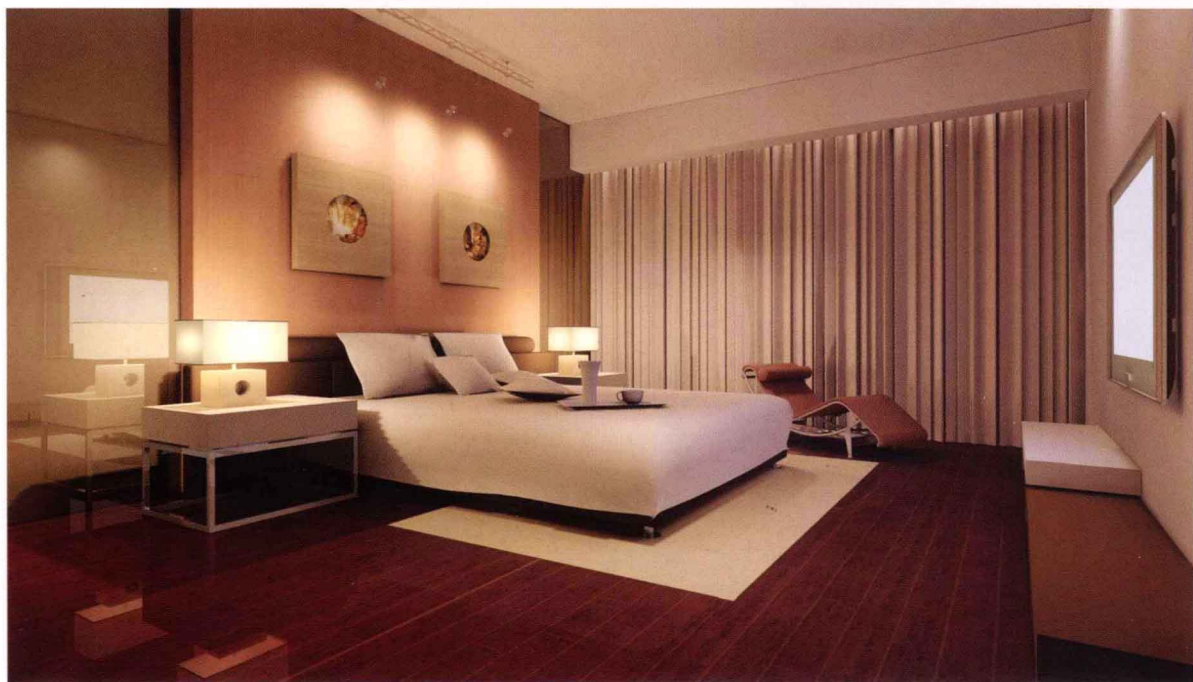
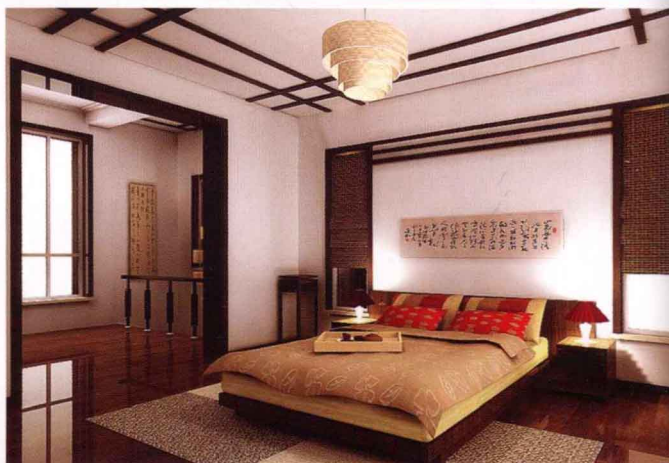


## ▶ 卜婷婷

床头墙用棕红色粗纹理壁纸贴饰，简洁中蕴涵温情。天花筒式吊顶，加黄虚光，呼应整体，浪漫和谐。

## ▼ 恒艺装饰

豪华的卧室装饰。从床头墙贴饰的棕色壁布到两侧垂挂的深米黄色帘饰，乃至右侧墙面的红木线分割图案，哑口、天花都异常的美观华丽，值得细品。



## ▲ 金鑫

筒灯中式装饰，颇具文人风采。床头两侧胡桃木框嵌粗麻装饰布，中央上部用三条细线连系成一体。天花作“井”字格木条装饰，宁静致远。

## ◀ 新大华装饰

床头用一块大板，涂饰暖色调，极具大方、华丽之美感。

头顶之上不宜是强光灯具，书桌不宜完全顶靠在窗前。

**书房颜色切忌深沉** 书房用深颜色会令人精神不振，昏昏欲睡，因此，深灰、深黑这些颜色均不宜多用。

**书房植物禁忌** 避免种植有刺的仙人掌类植物。

## ● 餐厅

餐厅是一个家庭进餐、聚会、团聚、共享天伦之乐的重要场所，也是宴请宾客、亲朋欢聚的场所。餐厅的功能性很强，使用率极高，要求尽可能方便、舒适，具有亲切、温馨、令人愉悦的家庭气氛。

传统布局观认为最理想的餐厅，应该在住宅的东方或东南方，因为早晨的阳光从东方而来，这个方位比较暖和，一年之计在于春，一日之计在于晨，全家人在这个方位的餐厅里共进早餐，可以使大家精神愉快，做事可能会比较顺利，对于子女发展会起到鼓励的作用。

