

分门别类，无所不包的人文百科知识全书新荟萃版！

认知我们所在的太阳系，  
眺望时空的尽头

上知天文

水淼/主编

# 天天向上

## 年轻人要熟知的 2000个文化常识

下知地理

大千世界、名胜古迹，尽收眼底

中通人和

知晓民俗风情，礼行天下，  
四海之内皆兄弟也

纵观历史

以史为鉴，知兴替，给自己长见识，  
增几分历史的感悟



政治、经济、科技、文卫，  
无所不知，无所不晓

横览八荒

清华大学出版社



水森/主编

# 天天向上

年轻人要熟知的  
2000个文化常识

清华大学出版社  
北京

本书封面贴有清华大学出版社防伪标签，无标签者不得销售。

版权所有，侵权必究。侵权举报电话：010-62782989 13701121933

### 图书在版编目(CIP)数据

天天向上——年轻人要熟知的 2000 个文化常识 / 水淼 主编. — 北京：清华大学出版社，2013.11

ISBN 978-7-302-34038-6

I. ①天… II. ①水… III. ①社会科学—青年读物②社会科学—少年读物 IV. ①C49

中国版本图书馆 CIP 数据核字 (2013) 第 237111 号

责任编辑：张立红 刘晚成

封面设计：张 韧

版式设计：方加青

责任校对：吕海茹

责任印制：王静怡

出版发行：清华大学出版社

网 址：<http://www.tup.com.cn>, <http://www.wqbook.com>

地 址：北京清华大学学研大厦 A 座 邮 编：100084

社 总 机：010-62770175 邮 购：010-62786544

投稿与读者服务：010-62776969, [c-service@tup.tsinghua.edu.cn](mailto:c-service@tup.tsinghua.edu.cn)

质 量 反 馈：010-62772015, [zhiliang@tup.tsinghua.edu.cn](mailto:zhiliang@tup.tsinghua.edu.cn)

印 装 者：清华大学印刷厂

经 销：全国新华书店

开 本：185mm×260mm 印 张：25.5 字 数：652 千字

版 次：2013 年 11 月第 1 版 印 次：2013 年 11 月第 1 次印刷

定 价：49.80 元

---

产品编号：053798-01

# 前言

生活在现代社会，我们每天都会接触各行各业、各式各样的文化信息。

当我们打开报纸，厚厚的一叠，内容涉及时政要闻、社会民生、法律法规、体育娱乐、企业财经……要读懂所有内容，没有一定的文化常识，还真不容易。

当我们打开电视，上百个频道，不断出现的时政人物、体育赛事、财经信息、历史长剧、经典电影……要轻松欣赏，懂得欣赏，没有一点百科常识、文化底蕴，还真有点难。

当我们登录互联网，浏览各种信息，内容更是五光十色、包罗万象，没有听说过的概念、没有听说过的词汇不断涌现出来，要享受现代科技，知识量储备太少，确实比较困难。

……

甚至与人面对面交流，当别人谈起欧洲足球、美国 NBA 时，若你完全没有听说过，一点概念都没有，想插话、想与别人沟通都有些困难。经常碰到这样的情况，那就难免尴尬，有一种游离于社会之外的感觉。

同时，为什么端午节要吃粽子？联合国是一个什么组织？比赛第一名为什么颁发金牌？欧佩克是什么意思？……我们还常常遇到这样的问题，总想有机会了解一下这些问题的答案。而这些问题的答案，不过是各个领域的一些基本常识。我们只需要简单了解，便能解决很多疑惑，而且，这些问题的答案往往非常有趣。

在日常生活和日常交流中，我们需要一本涉及面广的文化百科全书，能覆盖各个领域的基本常识，让我们在社会生活、文化交流中通行无碍。

为此，我们收集整理了这本文化常识小百科，内容涉及：地理、地名、名胜，天文、历法、时令、节日、节气，礼仪、习俗、民族，医药卫生、生物，交通、邮政，政治、军事，经济贸易，著名品牌，文体娱乐，科学、技术，文学，新闻、出版、文学语言，教育、学科、思想，历史、考古，影视戏剧、音乐舞蹈、美术工艺，官衔、称谓，成语、俗语，历史人物、当代明星，等方方面面。它既是一本知识储备小百科辞典，又是生活之余的休闲读物。

全书在编写过程中，以各个领域的文化常识为主要内容；以知识性、趣味性、实用性和资料性为目标；对词条的选择，以最常见、最常用为基本要求；在编写具体的每一个词条时，以追本溯源为准则，结合历史典故使之生动有趣。读者既可以一气呵成读完所有内容，也可以在任何闲暇的时候阅读其中的个别词条，久而久之，就能成为一个“文化小百科”，成为人人喜爱的“问不倒”。

从古至今，上知天文、下知地理都是人们的追求；对古今中外时政典故都能娓娓道来的人，总是更受人欢迎。希望我们这本精心选材编写的文化常识小百科能帮助读者开阔视野，完善知识结构，丰富业余生活。

本书主要由水淼编写，其他参与编写的人员有官磊、谷原野、黄其武、李延琨、林家昌、刘林建、孟富贵、孙雪明、王世平、文明、徐增年、银森骑、张家磊、周伟杰、朱玲、郭丽、项宇峰、于浩、赵桂芹、杨明、陈娜、刘志群、张宇、刘桂珍、张金霞。在此表示感谢！

## 《中华佛教史》总序

◎季羨林

此丛书名曰《中华佛教史》，为什么我们不按老规矩，称此书为《中国佛教史》呢？用意其实简单明了，就是想纠正一个偏颇。我们惯于说中国什么史，实际往往就是汉族什么史。现在改用“中华”这个词，意思是不止汉族一家之言，而是全国许多个有佛教信仰的民族大家之言。

谈到中华佛教史，我们必须首先提到汤用彤先生的《汉魏两晋南北朝佛教史》，此书取材丰富，分析细致，确是扛鼎之作，已成为不朽的名著。但是，人类社会总是在不停地前进，学术也是日新月异，与时俱进。到了今天，古代西域（今新疆一带）考古发掘随时有新的考古材料出土，比如，吐火罗语就是在新疆发现的，过去任何书上都没有这种语言的记载。所以我们感觉到，现在有必要再写一部书。

在中国古代佛教的著述中，有几种实际上带有佛教史的性质，比如《佛祖历代通载》等。佛教以及其他学科而冠以史之名称（如文学史之类），是晚近才出现的，其中恐怕有一些外来的影响。

近代以来，颇有几种佛教史的著作，这些书为时代所限，各有短长，我在这里不一一加以评论。

我们现在有胆量写这一套中华佛教史，就是为了赶上学术前进的步伐。

总而言之，归纳起来我们这套书有几个特点：第一，就是我们不只说汉族的事情，也介绍我国其他有关的少数民族的情况；第二，我们对古代西域佛教史的发展有比较详细的论述；第三，现在写这部书不仅有学术意义，而且还有现实意义。佛教发源于印度，传入中国后，经过两千多年的

# 目 录

<b>第 1 章 地理·名胜</b>		<b>第 5 章 交通·邮政</b>	
1.1 地形地貌	001	5.1 交通	155
1.1.1 山川	001	5.1.1 古代交通	155
1.1.2 岛屿	003	5.1.2 现代交通	163
1.1.3 湖泊	006	5.2 邮政电信	171
1.1.4 海洋	008	<b>第 6 章 政治·军事</b>	
1.1.5 河流	013	6.1 政治	179
1.2 世界名胜	014	6.2 军事	187
1.2.1 名胜古迹	014	<b>第 7 章 经济</b>	
1.2.2 自然奇观	020	7.1 古代贸易	203
1.3 中国名胜	023	7.2 现代贸易	207
<b>第 2 章 天文·宇宙</b>		<b>第 8 章 体育</b>	
2.1 天文概念	034	8.1 体育小常识	222
2.2 太阳系	043	8.2 球类	226
2.3 天文观测	050	8.3 田径	231
2.4 天文历法	057	8.4 棋类	234
2.5 太空行走	064	8.5 其他	236
<b>第 3 章 世风·民俗</b>		<b>第 9 章 品牌</b>	
3.1 世界节日风俗	068	9.1 中国品牌	240
3.2 世界主题日	074	9.2 世界品牌	246
3.3 中国风俗	087	9.3 名企	249
3.4 各国礼仪	108	<b>第 10 章 科技</b>	
3.5 风俗禁忌	114	10.1 科技	252
<b>第 4 章 医药·生物</b>		10.2 发明	260
4.1 医药	120	10.3 中国科技之最	268
4.2 生物	141		

**第11章 文学**

11.1 外国文学	276
11.2 中国古代文学	279
11.3 中国现代文学	291
11.4 中国书籍之最	293

**第12章 传媒**

12.1 新闻	301
12.2 出版	303
12.3 文学语言	306

**第13章 教育**

13.1 古代教育	313
13.2 现代教育	316

**第14章 历史**

14.1 中国历史	321
14.2 世界历史	327

**第15章 文艺**

15.1 影视	337
15.2 戏剧	340
15.3 音乐与舞蹈	349
15.4 书画	358

**第16章 人物**

16.1 古代中国人物	368
16.1.1 夏商周历史人物	368
16.1.2 春秋战国时期人物	371
16.1.3 秦汉时期历史人物	373
16.1.4 三国时期历史人物	374
16.1.5 晋南北朝历史人物	379
16.1.6 隋唐时期历史人物	381
16.1.7 宋元时期历史人物	384
16.1.8 明清时期历史人物	390
16.1.9 民国时期历史人物	393
16.2 各国历史名人	398





# 第1章 地理·名胜

地球之大，穷一生之时间和精力我们也不能全部走到，但地球上最高的山峰、最深的峡谷、最大的岛屿……风景名胜、文化古迹，我们却能一一收录。阅读完本章，最多需要60分钟，这就相当于在60分钟里环绕地球走了一圈，山川名胜，尽收眼底。

## 1.1 地形地貌

### 1.1.1 山川

#### → 世界最高之山

世界上海拔最高的山峰是珠穆朗玛峰，这已经是一个众所周知的地理常识了。不过珠穆朗玛峰还有很多不为人知的东西。

珠穆朗玛峰出自藏语“珠穆朗玛”，这个词有“大地之母”的意思。“珠穆”在藏语里是女神之意，“朗玛”应该理解为母象。据神话传说，珠穆朗玛峰是长寿五天女所居住的宫室。

珠穆朗玛峰还有几个不同的英文名：Qomolangma 或 Sagarmatha 或 Chomolungma。西方普遍称这座山峰为“额菲尔士峰”或“艾佛勒斯峰”（Mount Everest），作为对英国人乔治·额菲尔士（George Everest）的纪念——英国人占领尼泊尔时，负责测量喜马拉雅山的就是他。

作为世界最高山峰，珠穆朗玛峰的“个头”实际上在不断变化着。较近的一次测量在1999年，是由美国国家地理学会使用全球卫星定位系统测定的，他们认为珠峰的海拔高度应该为8850米。世界各国曾经公认的珠穆朗玛峰的海拔高度由中华人民共和国登山队于1975年测定，是8848.13米。2005年5月22日，中华人民共和国重测珠峰高度。测量登山队成功登顶，再次精确测量珠峰高度，确定新的高度为8844.43

米，同时停用1975年8848.13米的数据。

随着岁月的推移，珠穆朗玛峰的高度还会因为地理板块的运动而不断长高，它将不断刷新由自己保持的世界纪录。

#### → 世界最厚之地

珠穆朗玛峰是世界上最高的地方，却不是地球上最厚的地方；地球上最厚的地方是南美洲厄瓜多尔中部的钦博拉索山，从地心到山峰峰顶的厚度为6384.10千米。

通过人造地球卫星测定，地球既不是标准的球形，也不是标准的椭圆球形，而是一个南大、北小、中间鼓的“梨形”。如果从地心算起，赤道地区相对其他地区要厚一点。南美洲厄瓜多尔的钦博拉索山的顶峰正好是距离地心最远的一点。

钦博拉索山是一座圆锥形的死火山，海拔6272米，由于距离赤道近，顶峰距地心的厚度为6384.10千米，而珠穆朗玛峰距地心的距离仅为6381.95千米，比钦博拉索山少2.15千米。

以现在的衡量标准，6272米的钦博拉索山算不上最高的雪山，但它以距离地心最远的特性，位列世界最著名的雪山之列。

钦博拉索山有许多火山口，山顶多冰川，有5座峰峦，峰顶终年积雪，形成广阔的冰帽。

#### → 世界最长的陆上山脉

世界上最长的陆上山脉是安第斯山脉。

安第斯山脉雄踞七国，它长约9000千米，几乎是喜马拉雅山脉的三倍半。这里山势雄伟，



绚丽多姿，是世界上最壮观的自然景观之一。

安第斯山脉属科迪勒拉山系，这个山系从北美一直延伸到南美，全长18000千米，是世界最长的陆上山系。

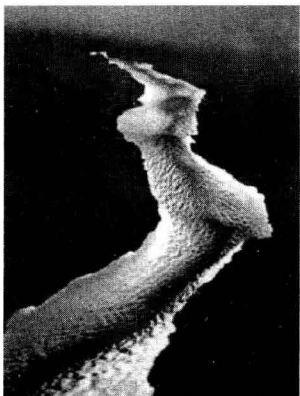
安第斯山脉有许多海拔6000米以上、山顶终年积雪的高峰。南部山脉中的阿空加瓜山为安第斯山最高峰，海拔6962米，它也是世界上最高的死火山。奥霍斯德尔萨拉多山海拔6891米，是世界最高的活火山。南美洲多火山，它们主要集中在安第斯山，这里共有40多座活火山。

安第斯山脉有世界最大的地下铜矿，深入地表以下1200米，庞大的地下坑道总长超过2000多千米，采矿的自动化程度极高，地下生活设施完善。

#### ➡ 世界体积最大的山及火山

位于夏威夷火山国家公园内的冒纳罗亚火山，为世界最大孤立山体之一，可称得上是地球上体积最大的山及火山。

冒纳罗亚火山是一座活火山，位于夏威夷群岛中部，海拔4170米，从海底算起高约9300余米。海底椭圆形基底的长轴119千米，短轴85千米，是世界上从结构体底部到顶部最高的山峰。山顶常有白云缭绕，忽隐忽现。岛北冒纳开亚山海拔4205米，是夏威夷的最高峰。世界最高的天文台就设在此山的顶峰。



在过去的200年间，冒纳罗亚火山喷发过35次。至今山顶上还留有好几个锅状的火山口

和宽达2700米的大型破火山口。1950年冒纳罗亚火山爆发时，熔岩顺着斜坡向低处流去，流程50余千米，一直注入大海。1959年11月，冒纳罗亚火山大爆发，持续时间达一个月之久，岩浆喷出的最高高度超过了纽约的帝国大厦。1984年3月，冒纳罗亚火山又一次爆发，举世罕见的壮丽景色，吸引了来自世界各地的游客。

#### ➡ 世界最高的休眠火山

地球上最高的休眠火山是尤耶亚科火山。

这座休眠火山位于智利北部同阿根廷接壤的边界以西，安第斯山中段，海拔约6723米，山顶终年积雪。

早在公元1550年以前，人类就曾登上过这座山峰。历史上曾记录到尤耶亚科火山有三次喷发活动，最近一次喷发发生在1877年。此后一百多年来，这座火山一直处于休眠状态，迄今没有再活动过，也未发现近期会重新活动的迹象。

另一种说法认为，最高的休眠火山是位于阿根廷境内的奥霍斯-德尔萨拉多火山。该火山海拔6885米，由于其顶峰下海拔6499.9米处有一个小火山口不断向外冒热气，故也有人认为它是最高。

#### ➡ 世界最低的火山

世界上最低的火山位于日本，叫笠山，标高只有112米。

笠山位于日本山口县萩市，属于阿武火山群，是有名的风景游览地。

#### ➡ 世界岛屿中的最高点

查亚峰，印度尼西亚语作Puncak Jaya，旧称苏卡诺峰、卡斯藤士峰，亦名普鲁峰，为新几内亚岛最高峰，海拔5030米，峰顶终年被冰雪覆盖。查亚峰属于苏迪曼山脉，在岛的中央高原西部，其中的恩加巴鲁峰是西南太平洋的最高点，也是世界岛屿中的最高点。

1909年，荷兰人洛伦兹最早抵达查亚峰的雪原。1962年，奥地利登山者海因利希·哈莱(Heinrich Harrer)曾率领一支探险队首次登上

峰顶。

查亚峰是世界岛屿的至高点，也是世界七大洲的最高峰之一，成为登山爱好者征服的目标。目前，全球已有40多名登山者成功地攀登上了七大洲的最高峰，中国登山家王石、曹峻、吕钟凌、梁群一行4人于2006年12月24日早上08:00登顶查亚峰。

#### ➡ 最长的海底山脉

最长的海底山脉是中洋脊，也叫大洋中脊、中隆或中央海岭。

中洋脊隆起于洋底中部，并贯穿整个世界大洋，为地球上最长、最宽的环球性洋中山系。在太平洋，其位置偏东，被称为东太平洋海隆（海岭）。大西洋中脊呈“S”形，与两岸近于平行，向北可延伸至北冰洋。印度洋中脊分3支，呈“入”字形。三大洋的中脊在南半球互相连接，总长达8万千米，面积约1.2亿平方千米，占世界海洋总面积的1/3。

大洋中脊脊部通常高出两侧洋盆底部1~3千米，脊顶水深多为2~3千米，少数山峰出露于海面形成岛屿，如冰岛、亚速尔群岛等。大洋中脊是现代地壳活动最活跃的地带，经常发生火山活动、岩浆上升和地震，水平断裂（转换断层）广布。根据海底扩张和板块构造学说，洋中脊是洋底扩张的中心和新地壳产生的地带。热地幔物质（熔融岩浆）沿脊轴不断上升，凝固成以超基性和基性岩组成的新洋壳，并不断向两侧扩张推移。扩张的半速度（即每边速度）多为1~5厘米/年。

### 1.1.2 岛屿

#### ➡ 世界最大的岛屿

世界上最大的岛屿是格陵兰岛，位于北美洲东北，北冰洋和大西洋之间，面积为2175600平方千米。从北部的皮里地到南端的法韦尔角相距2574千米，最宽处约有1290千米。海岸线全长35000多千米。

格陵兰岛是丹麦属地，首府为努克，人口约57100（2005年）人。格陵兰意为“绿色的土地”，但是，这个岛并不像它的名字那样充满春意。那里气候严寒，冰雪茫茫，中部地区的最冷月平均温度为-47℃，绝对最低温度达到-70℃。

格陵兰岛无冰地区的面积为341700平方千米，但其中北海岸和东海岸的大部分地区，是人迹罕至的严寒荒原。有人居住的区域约为150000平方千米，主要分布在西海岸南部地区。该岛南北纵深辽阔，地区间气候差异巨大，位于北极圈内的格陵兰岛会出现极地特有的极昼和极夜现象。

居民主要分布在西部和西南部，因纽特（爱斯基摩）人占多数。公元前3000年爱斯基摩人首先到达这里。1894年丹麦首建殖民点于岛的东南岸，1921年丹麦宣布独占，但是在1979年丹麦政府允许格陵兰人自治，并通过了《格陵兰自治条例》。

#### ➡ 世界最大的群岛

世界上最大的群岛是马来群岛。

马来群岛位于亚洲东南部太平洋与印度洋之间辽阔的海域上，由印度尼西亚17000多个岛屿和菲律宾约7000个岛屿组成，通常包括新几内亚岛，而不包括西北方的安达曼、尼科巴群岛及东方的俾斯麦群岛。总陆地面积2475249平方千米，约占世界岛屿面积的20%。沿赤道延伸6100千米，南北最大宽度3500千米。

马来群岛的得名，是因为该群岛的本地人以马来人为主。同时，这里又是海外华侨比较集中的居地之一，所以在中国又被称为“南洋群岛”。“东印度群岛”有时被用做该群岛的同义词。

#### ➡ 世界最大的人工岛

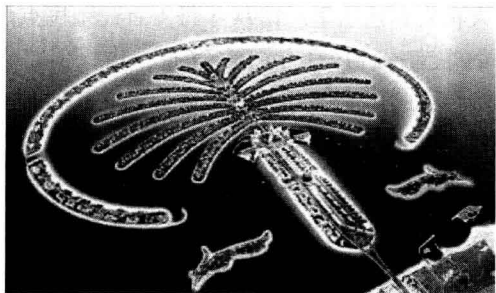
即将建设完工的迪拜“朱迈拉棕榈岛”堪称是世界最大的人工岛屿。

朱迈拉棕榈岛的设计独具匠心。从卫星照片上，可以看到一棵巨大的棕榈树；再仔细看，

棕榈树竟是由一些错落有致、大大小小的岛屿组成的。整个岛屿建成后，将成为世界上最大的人工岛。

棕榈岛工程耗资140亿美元，完全用沙子和岩石搭建而成。岛屿绵延12平方千米，伸入阿拉伯湾5.5千米，由4个岛屿群组成。其中，朱迈拉棕榈岛规模庞大，甚至从太空中都能看到。率先建成的朱迈拉棕榈岛已经向4000名居民开放，当整个棕榈岛工程完工后，将容纳总共6万名居民。

岛上建设有1.2万栋私人住宅和1万多所公寓。此外，一个水下酒店、一栋世界上最高的摩天大楼、一处室内滑雪场、一个与迪拜城市大小相当的主题公园，也将落成。值得一提的是，中国铁道工程公司也参与了岛屿的建设。



### ➔ 世界最大的半岛

世界上最大的半岛是阿拉伯半岛。

阿拉伯半岛位于亚洲和非洲之间，从中东向东南方伸入印度洋；向西与非洲的边界是苏伊士运河、红海和曼德海峡；向南伸入阿拉伯海和印度洋；向东与伊朗隔波斯湾和阿曼湾相望。半岛南北长约2240千米，东西宽约1200~1900千米，总面积达322万平方千米，是世界上最大的半岛。

沙特阿拉伯是岛上面积最大的国家，其次是也门、阿曼、阿拉伯联合酋长国、科威特、卡塔尔和巴林。阿拉伯半岛常年受副热带高压及信风带控制，非常干燥。半岛上农产品很少，人民主要以牧业为生，多数放养骆驼。半岛及附近的海湾中蕴藏着大量的石油和天然气，岛上的许多国家都以此为经济支柱。沙特阿拉伯

是世界上生产石油最多的国家，石油工业的产值占国民经济总产值的80%以上，被称为“石油王国”。

阿拉伯半岛是伊斯兰教的复兴地，伊斯兰教的复兴者穆罕默德曾在这里出生和生活。半岛上的麦加是伊斯兰教的圣地。每年，有不少世界各地的伊斯兰教徒前往沙特阿拉伯西部的麦加和麦地那朝觐。

### ➔ 世界最大的河中之岛

世界上最大的河中之岛是位于巴西阿拉瓜亚河上的巴纳纳尔岛。

巴纳纳尔岛又名香蕉园岛，在托坎庆斯州西南，由阿拉瓜亚河与附近大小河流所携带的泥沙冲积而成，面积达20000平方千米。岛长320千米左右，岛上有阿拉瓜亚国家公园。

香蕉园岛湖汉纵横、河网密布、岛中有岛，在位置上恰好位于阿拉瓜亚河全流域的正中，在植被上属于热带半干旱地区向亚马逊丛林的地理过渡，在气候上既没有亚马逊四季的潮热，也没有潘纳塔冬季的阴冷，各类珍稀动物云集于此，令香蕉园岛生气勃勃。

### ➔ 世界最大的沙质岛

澳大利亚的芬瑟岛是世界上最大的沙质岛，总面积1630平方千米，1992年成为世界遗产之一。

此岛位于澳大利亚东岸，布里斯本以北250千米处。“芬瑟”是当地Buechulla族原住民的土语，意为“天堂”。根据原住民传说，当人被创造后，需要地方居住，大神Beeral遣送他的使徒Nnedingie与女神K'gari，从天堂到人间来创造土地与山、河、海洋。女神K'gari爱上了地球的秀丽，变得不想回天堂了，于是使徒Nendingie就将女神K'gari变为一座如天堂般的海岛：芬瑟岛。芬瑟岛的故事有好几个版本，最准确的版本已不可考了。

据芬瑟岛的考古发现，芬瑟岛在5000多年前就有人类活动，岛上的原始居民原有400~600人左右，因冬季岛上有丰富的渔获，

后来成长为约2000~3000人左右的族群。地理大发现兴起时，欧洲来的移民对这些原住民形成了伤害，导致人口锐减。

#### ➔ 世界最大的完全被淡水包围的岛

马拉若岛位于南美洲巴西的亚马逊河口，是世界上最大的完全被淡水包围的岛，也是世界最大的冲积岛。岛的北部为亚马逊河主流，南部为帕拉河。岛长295千米，宽约200千米，面积达40100平方千米。

岛的东部为热带稀树草原，当地人在这里饲养牛和水牛。岛上有许多有考古价值的土丘，曾发现有大量类似哥伦布登陆前安地斯文化的陶器。

岛的西部低洼，每年雨季，半个岛屿都会被洪水淹没。居民多从事养牛业。索雷为该岛大西洋岸的现代化城镇，有海滨浴场，与贝伦有渡轮来往。

#### ➔ 世界最大的珊瑚礁群

大堡礁（Great Barrier Reef Queensland）是世界上最大、最长的珊瑚礁群，是世界七大自然景观之一，也是澳大利亚人最引以为自豪的天然景观，被称为“透明清澈的海中野生王国”。

大堡礁位于澳大利亚东北部昆士兰省对面，纵贯蜿蜒于澳大利亚东海岸，全长2011千米，最宽处161千米，南端最远离海岸241千米，北端离海岸仅16千米。落潮时，部分珊瑚礁露出水面形成珊瑚岛。

大堡礁景色迷人、险峻莫测，水流异常复杂，生存着400余种不同类型的珊瑚礁，其中有世界上最大的珊瑚礁，鱼类1500种，软体动物达4000余种，聚集鸟类242种，有着得天独厚的科学研究条件，这里还是某些濒临灭绝的动物物种（如人鱼和巨型绿龟）的栖息地。

令人惊叹的是，建造如此庞大工程的“建筑师”们，竟是直径只有几毫米的珊瑚虫。珊瑚虫以浮游生物为食，群体生活，能分泌出石灰质骨骼。老的珊瑚虫死后留下遗骸，新一代

继续发育繁衍，像树木抽枝发芽一样，向高处和两旁发展。日积月累，年复一年，珊瑚虫分泌的石灰质骨骼，同藻类、贝壳等海洋生物残骸胶结在一起，就堆积成为一个个珊瑚礁体。

#### ➔ 世界地势最高的岛屿

新几内亚岛（New Guinea）是太平洋第一大岛屿和世界第二大岛（仅次于格陵兰岛），同时也是世界上海拔最高的岛。

全岛面积约80万平方千米，东西长约2400千米，中部最宽处640千米。全岛多山，中部群山盘结，自西北伸向东南，形成连绵延续的中央山脉。大部分山地、高原海拔在4000米以上，是世界上海拔最高的岛。汇集西部的山脉总称雪山山脉，其中最高峰为查亚峰，海拔5030米，为大洋洲最高点。东段为马勒山脉，山势向东逐渐降低，而后再向东南延伸，形成巴布亚半岛的欧文·斯坦利岭。

新几内亚行政上分为两部分：西半部为印度尼西亚一省，称巴布亚；东半部是巴布亚纽几内亚的主要部分。巴布亚纽几内亚于1975年成为实行议会制的独立国家。

#### ➔ 世界人口最多的岛屿

世界上人口最多的岛屿是爪哇岛。

爪哇岛位于东南亚，爪哇海以南，努沙登加拉群岛以西，东部、南部与印度洋相接，是马来群岛的重要岛屿之一。

爪哇岛是印度尼西亚最重要的岛屿，是全国的政治、经济与文化中心。全岛东西长约970千米，南北最宽处160千米，呈狭长形。面积12.6万平方千米，人口约9313万。主要城市有雅加达、泗水、万隆、三宝壟等。

爪哇岛的地形以山地丘陵为主，火山众多，海拔1800米以上的火山峰有58座，其中3000米以上的有14座。全岛最高峰塞梅鲁火山海拔3676米，位于岛的东南部。山间多宽广盆地，许多盆地为印度尼西亚古代王国的发祥地，现仍为发达的农耕地带及城镇中心。北部沿海为冲积平原，多人工港；南岸陡峭，有丘陵。



爪哇岛气候炎热，西部全年高温多雨，东部干旱。年降水量1500毫米左右，少数地区不足1000毫米，山区最多可超过4000毫米。河流众多，北岸入海河流较大，主要有芝利翁、芝马努、梭罗等河。爪哇民歌《美丽的梭罗河》，歌唱的就是岛上这条叫做梭罗的河流。

#### ➔ 世界分属三国的岛屿

加里曼丹岛位于东南亚，旧称婆罗洲。面积73.4万平方千米，是世界第三大岛，仅次于格陵兰和新几内亚岛，是马来群岛中的最大岛。

加里曼丹岛约2/3的地区属印度尼西亚。北部的沙劳越、沙巴、文莱三部分合称为北加里曼丹，前两者属马来西亚，简称东马。文莱旧译婆罗乃，是个伊斯兰教国家。

全岛人口约1135万，主要为马来人。属热带雨林气候，终年湿热。森林广布，约占全岛85%，是印度尼西亚和马来西亚的主要木材产地。沿海和近海石油蕴藏丰富，马来西亚、文莱、印度尼西亚三国在岛上都有石油开采业。文莱因石油的巨额收入使人均国民生产总值超过2万美元，是世界上最富的国家。

#### ➔ 像地球一样自转的岛

西印度群岛有个叫索马他的小岛，这个小岛竟然会像地球一样自转。1964年，一艘货轮无意中发现了这个无人小岛，当时船长命舵手绕岛一周也不过半小时而已，奇怪的是当人们下船在树上刻名留念再回头时赫然不见货轮，他们发现原来小岛竟然以缓慢的速度在自转。后来经研究团体实地勘察后，测出了其自转的周期恰好与地球一样是24小时，但小岛为何会自转，至今大家还在大伤脑筋。

#### ➔ 会自动旅行的岛

在加拿大东南的大西洋中，有个叫塞布尔的岛，像长了腿一样会“旅行”，它不断移动位置，而且速度很快，每当洋面大风发作，它就会像帆船一样乘风前进。该岛呈月牙形，东西长40千米，南北宽1.6千米，面积约80平方千米。近年来，小岛已经背离大陆方向向东“旅

行”了20千米，平均每年移动达100米。

塞布尔岛还是世界上最危险的“沉船之岛”。历史上在这里沉没的海船达500多艘。因此，这里的海域被人们称为“大西洋的墓地”、“毁船的屠刀”、“魔影的鬼岛”等，令人望而生畏。

在南半球的南极海域，也有一个“旅行岛”，叫布维岛。这个面积58平方千米的小岛，即使不受风浪影响，也能自动行走。1793年，法国探险家布维第一个发现此岛，并测定了它的准确位置。谁知，经过100多年，当挪威考察队再次登上此岛时，它的位置竟西移了2.5千米。

究竟是什么力量让岛屿移动，目前尚不得而知。

### 1.1.3 湖泊

#### ➔ 世界最大的淡水湖

苏必利尔湖是世界上面积最大的淡水湖，它是北美洲五大湖之一，为美国和加拿大共有。

苏必利尔湖东西长616千米，南北最宽处257千米，面积8.24万平方千米。平均深度148米，最大深度406米，蓄水量12240立方千米，占五大湖总蓄水量的一半以上。湖区气候冬寒夏凉，多雾，风力强盛，湖面多波浪。水面季节变幅为40~60厘米，冬季水位较低，夏季较高。水温较低，夏季中部水面温度一般不超过4℃。冬季湖岸带封冰，全年可航期约6~7个月。

苏必利尔湖水水质纯净。湖中最大岛屿为罗亚尔岛，已辟为美国国家公园。

大湖从形成至今，有大约1.2万年的历史。

#### ➔ 世界最大的人工湖及水库

世界上面积最大的人工湖位于非洲加纳境内的沃尔特河上，1967年阿科松博大坝建成之后形成。库区长900千米，最宽24千米，最深74米，库容1480亿立方米。面积8482平方千

米，为我国最大湖泊青海湖（4583平方千米）的1.8倍。大坝高110米，设有装机容量91.2万千瓦的水电站。

1961年，加纳政府在世界银行、国际财团的联合投资下，在离海岸10千米的阿科松博峡谷筑成一座弧形重力大坝，截断沃尔特河。坝高141米，长640米，体积794万立方米。由于河谷盆地宽大，水源充足，不到两年就形成举世无双的人工“海洋”。河水向上回流498千米，平均深度19米，最深75.8米。

沃尔特水库是非洲最佳淡水渔场之一，每年捕鱼4万多吨，相当于加纳海洋捕捞量的1/4。库区航运便利，轮船可上溯到塔马利港。大坝下游发挥灌溉作用，保障了加纳粮食自给。

#### ➡ 世界最高的湖泊及咸水湖

纳木错藏语为“天湖”之意，以海拔高、湖面大、景色瑰丽而著称。纳木错湖面平均海拔4718米，是世界上海拔最高的大湖。纳木错东西长约70~80千米，南北宽约30~40千米，湖面面积1920平方千米，是我国第二大内陆咸水湖。

纳木错位于藏北高原的东南部，西藏自治区拉萨市当雄县和那曲地区班戈县境内，距拉萨市210千米。纳木错湖南边和东边是高峻的冈底斯山脉和念青唐古拉山脉，北边是起伏较小的藏北高原丘陵，整个区域形成了一个封闭性较好的内流区域。

纳木错湖是念青唐古拉山西北侧大型断陷洼地中发育的构造湖泊，属内流湖。湖的北面是高原丘陵，海拔约5000~5500米，地势较平缓，其南面和东面是冈底斯山和念青唐古拉山的谷地，海拔高度约4000~4300米，自南向北逐渐增长，念青唐古拉山脉高约5500~6000米，形成一道天然屏障，所以尽管纳木错湖水面海拔高，但由于念青唐古拉山脉以东的阻隔而成为内流湖。

纳木错湖中有3个较大的小岛，这些岛很少受到外界干扰，故栖息的鸟类繁多，人称

鸟岛。

#### ➡ 世界最高的淡水湖

玛旁雍错湖不仅是世界上最高的淡水湖泊，也是亚洲多个宗教认定的圣湖。在诸多古经书中，它都被称为“圣湖之王”。

玛旁雍错湖又名Lake Manasarovar（由神的意志产生的湖）。玛旁雍错湖的名字来源于11世纪在此湖畔进行的一场宗教大战，它在藏语中意为“不可战胜的湖泊”。藏传佛教噶举派在与苯教的争斗中获胜后，便把已经沿用了很几个世纪的“玛垂错”改名为“玛旁雍错”，即“永远不败之碧玉湖”。

唐代玄奘和尚在天竺取经记述（《大唐西域传》）中称，此湖为西天王母瑶池所在。该湖有四个洗浴门：东为莲花门，西为垢浴门，南为香甜门，北为信仰门。历来的朝圣者都以到过此湖传经洗浴为人生最大幸事。

除了对朝圣者有非同寻常的意义之外，玛旁雍错湖对一般旅行观光的游客来说也是一个不容错过的好地方。且不说那些流传千古的神话传说，单是它超凡脱俗的秀丽景色，就足以令每个经过长途跋涉之苦的人心醉神迷了。

#### ➡ 世界最神奇的火湖

在拉丁美洲西印度群岛的大巴哈马岛上有一个水光潋滟的湖泊。每当夜晚人们泛舟湖上时，就会看到起落的船桨溅起万点火光，船的四周也闪烁着美丽的火花。倘若你用船桨用力拍打湖面，就会激起更多的火星，间或有一条浑身闪耀着火花的鱼儿跃出湖面，随即又溅落水中，金花飞舞，融汇成一幅神秘诱人的奇观。原来，湖水中生长着无数的“甲藻”，“甲藻”含有荧光素，湖水一被搅动，荧光素就会与空气结合，产生氧化作用，发出五光十色、绚丽多彩的火花。

#### ➡ 世界最清澈的湖泊

在美国俄勒冈州西南部喀斯特山脉中，有一处闻名世界的奇观——火口湖，火口湖与其周围的景观组成了美国著名的火口湖国家公园。

公园内风景如画，仿佛人间仙境，而这些景观都是由火山喷发形成的，是火山造就了这样一个奇迹。没有河水注入使火口湖成为一片净土，拥有世界上最清澈的湖水。

约7000年前，马札马火山爆发、崩塌后，留下了火口湖。熔岩冷却后封住了火山底，因而形成了一个大型的碗状火山口。一年年过去，火山口内填满了超过400万加仑的降雨及融化的雪水，因而它也成为美国境内最深的湖泊。

### → 世界最美艳的湖泊

据美国媒体报道，著名排行榜网站欧迪网评出世界十大湖泊，九寨沟五花海以“最美艳惊人”成为唯一上榜的中国湖泊。

九寨沟五花海海拔2472米，水深5米，面积9万平方米，被誉为“九寨沟一绝”。由于湖底沉积的钙质，各种色泽艳丽的藻类，以及沉水植物的分布差异，使一湖之中形成了许多斑斓的色块，宝蓝、翠绿、橙黄、浅红，似无数块宝石镶嵌成的巨型佩饰，珠光宝气，雍容华贵。金秋时节，湖畔五彩缤纷的彩林倒映在湖面上，与湖底的色彩混合成了一个异彩纷呈的世界。其色彩之丰富，甚至超出了画家的想象。黄昏时分，火红的晚霞映入水中，湖水似金星飞溅，彩波粼粼，绮丽无比。

五花海位于日则沟孔雀河上游的尽头。沿着幽林栈道，一路下坡而去，穿越幽林，不久便到。在五花海的出水口与孔雀河道的交接点上有一座栈桥。栈桥南侧的湖面，水色斑斓，墨绿、宝蓝、翠黄的色块混杂交错、五光十色，似孔雀彩翅；栈桥北侧，河湾状如孔雀头颈，三株古树似顶花翎。沿着孔雀河道的左岸北行约一百米，越过河道便上到环山公路。从这段公路俯视五花海，景色更加令人叫绝。沿环山公路往东南方向，就到了五花海东南侧的最高点，这里有一块巨大的石头，称“老虎石”。站在老虎石上俯视，可以观察到五花海的全貌。

### → 红色藻类加灰白珊瑚的双色湖

玻利维亚西南部（接近与智利的边界处）

有一片红白相间的浅滩咸水湖，这就是著名的红湖，又叫科罗拉达湖。由于湖水含有红色藻类，因此从远处向湖望去，会看到一片红色；位于湖中的由珊瑚形成的白色小岛屿，与散布的富含红色藻类的湖泊构成一道红白相间的美丽风景。

1971年，拉姆萨尔协会签署决议，红湖成为国际拉姆萨尔湿地中的一员。该湖也是爱德阿都·阿瓦罗·安第斯动物群国家保护区的一部分。

## 1.1.4 海洋

### → 世界最小的洋

北冰洋是世界四大洋中最小的洋。它大致位于北极圈内，为亚洲、欧洲和北美洲所环抱。北冰洋通过挪威海、格陵兰海和加拿大北极群岛之间的海峡与大西洋相连，并以狭窄的白令海峡沟通太平洋。

北冰洋的面积1478.8万平方千米，占世界海洋总面积的4.1%；平均深度1097米，最大深度5499米，是四大洋中最浅的洋。北冰洋面积最小，却有着广阔的大陆架，其周围的大陆架竟占整个洋面面积的一半。

北冰洋是四大洋中最寒冷的洋，洋面上有常年不化的冰层，占北冰洋总面积的三分之二，厚度多在2~4米左右。这些冰层上不仅可以行驶汽车，还能降落重型飞机。北冰洋的严冬长达半年之久，最冷季节的平均气温在-40℃左右。而且越接近极地，气候越寒冷，冰也越厚。在极顶附近，冰层厚达30多米。

北冰洋水温很低，大部分时间都在0℃以下。只有夏季靠近大陆的水域，水温才升到0℃以上，形成沿岸的融冰带。因受北大西洋暖流的影响，在北冰洋内形成几个全年不冻的内海。

北冰洋的岛屿很多，仅次于太平洋，总面积达400万平方千米。主要岛屿有格陵兰岛、

斯匹次卑尔根群岛、维多利亚岛等。由于严寒，北冰洋区域里的生物种类很少。植物以地衣、苔藓为主，动物有白熊、海象、海豹、鹿、鲸等，但数量已日趋减少。

北冰洋的战略地位很重要。越过北冰洋的航空线，大大缩短了亚洲、欧洲和北美洲之间的距离。北冰洋的航海线也大大缩短了东西方之间的海路。

### ➡ 世界最大、最深的海

世界最大的海是位于澳大利亚和新几内亚以东的珊瑚海。珊瑚海南北长约2250千米，东西宽约2414千米，面积479.1万平方千米。它南连塔斯曼海，北接所罗门海，东临太平洋，西经托里斯海峡与阿拉弗拉海相通。

珊瑚海的海底地形大致由西向东倾斜，平均水深2394米，大部分地方水深3000~4000米，最深处达9174米，因此，也是世界上最深的海。南纬20°以北的海底主要为珊瑚海的海底高原，高原以北是珊瑚海海盆。南所罗门海沟深7316米，新赫布里底海沟深达7540米。

珊瑚海因有大量珊瑚礁而得名，其中以大堡礁最为著名。大堡礁像城垒一样，从托雷斯海峡到南回归线之南不远，南北绵延伸展2400千米，东西宽约150千米，总面积8万平方千米，为世界上规模最大的珊瑚体。

珊瑚海洁净海水的含盐度和透明度很高，水呈深蓝色。珊瑚海周围几乎没有河流注入，这也是珊瑚海水质污染少的原因之一。又由于受暖流影响，大陆架区水温增高，珊瑚海地处赤道附近，因此，它的水温也很高，全年水温都在20℃以上，最热的月份甚至超过28℃。这些都有利于珊瑚虫生长。

### ➡ 世界最小的海

一提到海，人们通常都会想到“大”，但有一个海却是例外。与其他海相比，它无论如何也称不上“大”。人们在这个海中航行时，可以清楚地看到它的两岸。这个海就是位于土耳其西部，处于亚欧大陆之间的马尔马拉海。

马尔马拉海呈椭圆形，东西长约250千米，南北宽约70千米，面积仅有1.1万平方千米，还不到渤海的七分之一。如果说珊瑚海是海中的“巨人”，那么，马尔马拉海就是海中的“侏儒”。

马尔马拉海的东北面通过长29千米的博斯普鲁斯海峡与黑海相连，西南面通过长65千米的达达尼尔海峡与地中海相通，自古以来就是黑海沿岸国家通向地中海进入大西洋和印度洋的唯一水道。著名的古城伊斯坦布尔位于马尔马拉海北岸博斯普鲁斯海峡入口处，成为扼守亚欧两大洲之间海陆交通的枢纽之地。

### ➡ 世界最浅的海

亚速海是一个位于乌克兰和俄罗斯南部海岸外的内陆海。它向南通过海峡与黑海相连，形成黑海的向北延伸。亚速海长约340千米、宽135千米，面积约37600平方千米。西部的阿拉巴特岬是一片113千米长的沙洲，将亚速海与锡瓦什海隔开。锡瓦什海是将克里米亚半岛和乌克兰大陆隔开的沼泽水湾。

亚速海最深处约14米，平均深度只有8米，是世界上最浅的海。由于顿河和库班河夹带大量淤泥注入，导致其东北部塔甘罗格湾水深不过1米。这些大河的流入确保海水盐分很低，在塔甘罗格湾处几乎是淡水。然而，锡瓦什处的海水盐分很高。

由于海水浅，混合状态极佳，以及河流带入大量营养物质，因而海洋生物丰富。动物有无脊椎动物300多种，鱼类约80种，沙丁鱼和鳀鱼特别多。

亚速海货运量和客运量都很大，尽管某些地方太浅影响了大型远洋航业的发展。

### ➡ 世界最咸的海

红海是位于非洲东北部和阿拉伯半岛之间的一道狭长海域，由埃及苏伊士向东南延伸到曼德海峡，长约2100千米，最宽处306千米，面积约450000平方千米。

在红海北端分叉成两部分：西北部为水浅



的苏伊士湾，东北部为水深的亚喀巴湾，水深达1676米。苏伊士运河连接苏伊士湾和北面的地中海，使红海成为欧洲、亚洲间的交通要道。红海平均深度558米，最大深度2514米。由于受东西两侧热带沙漠夹峙，常年空气闷热，尘埃弥漫。红海地区降水量少，蒸发量高，盐度为4.1%，夏季表层水温超过30℃，是世界上最咸和水温最高的海。海水多呈蓝绿色，局部地区因红色海藻生长茂盛而呈红棕色，红海一名概源于此。

红海是连接地中海和阿拉伯海的唯一通道，沟通欧亚的石油运输线，极具战略价值。沿岸重要港口有苏伊士、埃拉特、亚喀巴、苏丹港、吉达、马萨瓦、荷台达和阿萨布。

红海地区发现有5种主要类型的矿藏资源：石油沉积、蒸发沉积物（由于升华沉淀作用而形成的沉积物，如岩盐、钾盐、石膏、白云岩）、硫磺、磷酸盐及重金属沉积物，均在主要深海槽底部的淤泥中。

#### ➔ 世界最淡的海

海水通常又咸又涩不能饮用，可是，波罗的海的水，几乎尝不到咸味。波罗的海位于欧洲大陆与斯堪的那维亚半岛之间，长1600多千米，平均宽度190千米，面积42万平方千米，相当于渤海的5倍。

波罗的海的海水含盐度只有0.7%，大大低于全世界海水的平均含盐度3.5%。这是因为它形成的时间还不长，这里在冰河时期结束时还是一片被冰水淹没的汪洋。后来大水向北极退去，低洼的谷地形成大海，水质本来就比较。除此以外，还因为它处于高纬度地区，气温低，海水蒸发量小；这里又受西风带影响，雨水较多；四周和许多大小河道相连，大量淡水源源不断地流入海中；加之大西洋和波罗的海的通道又浅又窄，盐度高的海水不易进来，因此，这里的海水就很淡了。

波罗的海的海岸线曲折，海中岛屿遍布，有波的尼亚湾、芬兰湾、里加湾等著名海湾。

它的周围，分布着挪威、丹麦、瑞典、芬兰、俄罗斯、立陶宛、拉脱维亚、爱沙尼亚、波兰、德国等国家。

#### ➔ 世界最多岛屿的海

爱琴海位于希腊半岛和小亚细亚半岛之间。南通地中海，东北经达达尼尔海峡、马尔马拉海、博斯普鲁斯海峡通黑海，南至克里特岛。爱琴海海岸线曲折，港湾众多，共有大大小小2500多个岛屿，有“多岛海”之称。

爱琴海的岛屿可以划分为七个群岛：色雷斯海群岛、东爱琴群岛、北部的斯波拉提群岛、基克拉泽斯群岛、萨罗尼克群岛、多德卡尼斯群岛和克里特岛。克里特岛是海中最大的一个岛屿，面积8000多平方千米，东西狭长，是爱琴海南部的屏障。

爱琴海是克里特和希腊早期文明的摇篮。克里特岛是古爱琴文化的发源地。约在公元前3000年，克里特岛上的居民就已经进入青铜器时代。约在公元前2600至公元前1125年的米诺斯王朝时代，岛上文化空前繁荣，建造了规模宏大的宫殿，制造出许多精美的工艺品。

爱琴海的岛屿大部分属于西岸的希腊，一小部分属于东岸的土耳其。

#### ➔ 世界最古老的海

在欧、亚、非洲之间有一片辽阔的海域，这就是地中海。它东西长约4000千米，南北宽约1800千米，面积约250多万平方千米，是世界上最大的陆间海。

地中海西边有直布罗陀海峡通大西洋，东边有苏伊士运河、红海接印度洋，东北部通过达达尼尔海峡、博斯普鲁斯海峡与黑海相连。地中海的属海有伊奥尼亚海、亚得里亚海、爱琴海等。地中海现在是大西洋的附属海，但在地质史上，它比大西洋还古老。大约在6500万年以前，古地中海是辽阔的特提斯海。它的范围很大，向东穿过喜马拉雅山，直通古太平洋。后来，北面的欧亚板块与南方的印度板块漂移并靠近，撞在了一起，形成喜马拉雅山，特提