

十二五艺术设计基础教材

DESIGN  
HISTORY  
IN  
CHINA



中  
国



设计史

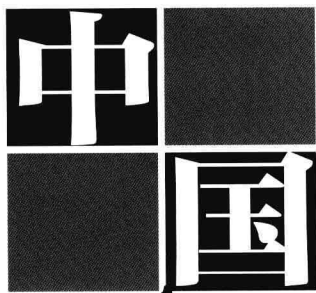
魏华  
职秀华

副主编

中国传媒大学出版社

十二五艺术设计基础教材

DESIGN  
HISTORY  
IN  
CHINA



设计史

魏华  
副主编

副主编

中国传媒大学出版社

## 图书在版编目(CIP)数据

中国设计史/魏华主编.——北京:中国传媒大学出版社,2013.8  
ISBN 978-7-5657-0749-0

I. ①中… II. ①魏… III. ①设计—工艺美术史—中国  
IV. ①J509.2

中国版本图书馆 CIP 数据核字 (2013) 第 154254 号

## 中国设计史

---

主 编 魏 华  
副 主 编 职秀梅 邓德祥  
责任编辑 黄松毅  
责任印制 曹 辉  
封面设计 拓美设计  
出 版 人 蔡 翔

---

出版发行 中国传媒大学出版社

社 址 北京市朝阳区定福庄东街 1 号 邮编:100024  
电 话 86-10-65450528 65450532 传真:65779405  
网 址 <http://www.cucp.com.cn>  
经 销 全国新华书店

---

印 刷 北京彩蝶印刷有限公司  
开 本 787×1092mm 1/16  
印 张 18.25  
版 次 2013 年 10 月第 1 版 2013 年 10 月第 1 次印刷

---

书 号 978-7-5657-0749-0/J·0749 定 价 46.00 元

---

版权所有

翻印必究

印装错误

负责调换

## 前 言

设计的发展历史,就是一部人类生活方式变迁的历程,涉及衣、食、住、行等人类生活的各个领域与各个层面。古人云:以古为镜,可以知兴替,对设计发展历史的梳理和研究一方面可以把握特定社会条件下一类设计发生、发展、成熟,甚至衰退的过程,另一方面可以认识不同设计类型的艺术特征,以及背后的设计思想与创新思维,从传统设计中汲取营养实现当代传承。这正是本书编写的思路和重点。本书在编写内容上遵循中国艺术设计发展的规律及特点,主要梳理、分析以下几方面的内容:中国不同艺术设计类型的发展历程以及特征分析,如陶瓷、家具、建筑、服饰、平面设计等;科技发展对艺术设计的影响;不同时期设计风格与设计思想的变迁;文化的交流融合对设计的影响等。

为了更好表现本书内容,本书在编写过程中运用考古发现与文献相结合的方法,丰富实例,细致分析。并由多所高校长期从事一线教学工作的教师编写相关章节内容。具体分工为:第一、第十、第十一章由郑州轻工业学院教师职秀梅编写;第二、四章由安阳师范学院教师陈敏编写,第三章、第五章、第八章(8.2)由郑州轻工业学院教师魏华编写;第六章、第八章(8.9)由安阳师范学院教师王明磊编写,第七章、第八章(8.5、8.6、8.7、8.8及结语)由安阳工学院教师苟晓琛编写,第八章(8.1、8.3、8.4)、第九章由重庆邮电大学教师邓德祥编写,最后由魏华、职秀梅、邓德祥进行全书的审阅、修改、统编和定稿。

本书可供高等学校艺术设计、工艺美术、美术等专业师生使用,也可供成人教育、专升本教育及广大美术爱好者使用。

受编者水平与时间的限制,书中难免存在疏漏和不妥之处,真诚希望专家、同行和读者赐教指正,以期进一步修改完善。

编者

2013年2月25日

# 目录

## CONTENTS

第 1 章 绪论	001
第一节 中国艺术设计史研究的主要课题	001
第二节 中国传统艺术设计的发展、演变与当代传承	002
第三节 中国艺术设计史发展的规律探讨	003
第 2 章 原始社会的艺术设计	006
第一节 历史发展概况	006
第二节 设计起源与石器设计	008
第三节 陶器设计	010
第四节 原始平面设计	014
第五节 玉器设计	018
第六节 原始建筑及室内设计雏形	022
第七节 织物的产生与服饰设计	025
本章小结	027
第 3 章 夏商周时期的艺术设计	029
第一节 历史发展概况	029
第二节 青铜器设计	031
第三节 陶器设计与原始瓷的出现	038
第四节 玉器设计	041
第五节 平面设计	044
第六节 交通运输工具设计	047
第七节 染织服饰设计	048
第八节 城建布局与建筑设计	052
本章小结	054
第 4 章 春秋战国时期的艺术设计	056
第一节 历史发展概况	056
第二节 铁器时代	058

第三节	青铜器的设计创新	060
第四节	陶器设计	063
第五节	平面设计	065
第六节	漆器工艺与设计	067
第七节	服饰设计	069
第八节	交通运输工具设计	070
第九节	中国古代设计思想的形成	070
	本章小结	073
<b>第 5 章</b>	<b>秦汉时期的艺术设计</b>	<b>075</b>
第一节	历史概况	075
第二节	铁器的运用	076
第三节	铜器设计	077
第四节	平面设计	082
第五节	陶器与瓷器设计	087
第六节	漆器设计	092
第七节	建筑设计	094
第八节	服饰设计	097
第九节	秦汉时期的设计理论	100
	本章小结	100
<b>第 6 章</b>	<b>三国两晋南北朝时期艺术设计</b>	<b>102</b>
第一节	历史发展概况	102
第二节	陶器设计与瓷器时代的形成	103
第三节	金属工艺与设计	108
第四节	玻璃玉石工艺与设计	111
第五节	漆器设计	117
第六节	平面设计	121
第七节	建筑设计	125
第八节	染织服饰设计	133
第九节	外来文化对设计的影响	137
第十节	设计理论的发展	138
	本章小结	140

第 7 章 隋唐五代时期的艺术设计 .....	143
第一节 历史发展概况 .....	143
第二节 陶器与瓷器设计 .....	146
第三节 金属工艺与设计 .....	153
第四节 漆器的发展与家具设计 .....	156
第五节 建筑设计 .....	160
第六节 服饰设计 .....	163
第七节 外来文化对设计的影响 .....	171
本章小结 .....	172
第 8 章 宋辽金西夏时期的艺术设计 .....	174
第一节 历史发展概况 .....	174
第二节 瓷器设计 .....	177
第三节 服饰设计 .....	186
第四节 平面设计 .....	192
第五节 金属工艺与设计 .....	194
第六节 漆器工艺的发展与家具设计 .....	197
第七节 建筑设计 .....	201
第八节 设计思想与理论 .....	204
第九节 外来文化对设计的影响 .....	204
本章小结 .....	206
第 9 章 元代时期的艺术设计 .....	208
第一节 历史发展概况 .....	208
第二节 元代瓷器的发展 .....	209
第三节 服饰设计 .....	216
第四节 金属工艺与设计 .....	223
第五节 漆器工艺与设计 .....	227
第六节 建筑设计 .....	230
第七节 平面设计 .....	233
第八节 外来文化对设计的影响 .....	238
本章小结 .....	239



第 10 章 明清时期的艺术设计	241
第一节 历史发展概况	241
第二节 瓷器与陶器设计	243
第三节 家具设计	252
第四节 建筑设计	258
第五节 服饰设计	263
第六节 平面设计	267
第七节 外来文化对设计的影响	268
第八节 设计思想与理论	270
本章小结	271
第 11 章 近现代时期的艺术设计	272
第一节 历史发展概况	272
第二节 陶器与瓷器设计	273
第三节 建筑设计	274
第四节 平面设计	279
第五节 服饰设计	281
第六节 新兴设计行业的发展	283
本章小结	283
参考文献	284

## 第1章

## 绪论

## 第一节 中国艺术设计史研究的主要课题

将艺术与设计合为“艺术设计”词组,从内涵上说就是从技术、经济、社会、文化的角度出发,以功能效用、人性化为目的,利用一定的物质材料和工艺技术,运用一定的艺术手段,按照美的规律进行构想筹划,使之转化为具有特定使用功能、外在形态、人机关系以及文化意味的实用品的创造性活动。艺术设计不仅是某一阶段社会物质及文化生活水平的直接体现,同时也是一种更具创造性行为的艺术活动。

艺术设计作为一种具有鲜明的实用性、科学性和社会性的特殊艺术创造活动,自古有之。艺术设计的缘起是和原始社会人类的各项造物行为分不开的,它是在人类一般造物活动的基础上产生并发展而来的,从石器时代开始,人类便在认识自然、适应自然的过程中,把艺术设计融进了自己的生活之中,它是在人类的设计自觉意识日益增强,在注重器形变化、功能性增强的条件下,对于样式亦趋于美化而逐渐形成的。

艺术设计的外延较为广泛,涉及衣、食、住、行等人类生活的各个领域与各个层面,从其功能与审美并重的根本属性看,它既包括功能性较为突出的实用品设计,也包括审美性较为突出的观赏品的创作;从其艺术与技术相统一的发展属性看,它既包含手工艺为媒介的传统型设计,又包含以工业化大生产为基础的现代型设计。

本书将遵循中国艺术设计发展的规律及特点,主要梳理、分析以下几方面的内容:

1. 艺术设计的起源与类别。主要针对涉及衣、食、住、行等人类生活的各个领域与层面的艺术设计,分别进行介绍与分析。

2. 艺术设计与古代科技的关系。不论古代还是近现代,艺术设计和科学都是分不开的,艺术设计离不开科学,科学往往是艺术设计的载体,这种结合不仅表现在设计材料上,在造型、装饰方面的反映也十分突出。设计过程中材料的增多和利用,造型的讲究和装饰的表现手法的改变,每一步都是科学进步和发展的结果。

本书将用艺术设计的眼光和思维来审视中国漫长的农业和手工业社会活动的发展历程,摆脱了沿用很久的中国工艺美术史的叙事方式和研究方法,从而注意到我们的祖先们在造物活动中的设计动机,以及两千多年封建社会将技术与艺术融为一体的“匠作之业”的设计思想和“营

造法式”。

3. 设计思想与设计风格的变迁。在中国古代艺术设计发展的过程中, 造物的设计充满了设计创造的魅力, 造物的范围从工具、饰品、日常生活用品到礼器等, 多样纷呈, 造物的设计也从功能、形式感发展到寓意、符号体系等, 逐渐形成一种文化的设计, 积淀了丰富的设计思想, 形成了多样的设计风格。本书将顺着历史发展的轴线归纳、分析每个阶段的设计思想, 以及相应的设计风格。

4. 文化的交流与融合对设计的影响。中国是一个多民族的国家, 自古以来在分久必合、合久必分的历史潮流中, 民族融合与文化交往从未中断, 并且自汉代丝绸之路开通之后中外文化的交流日益增强, 多民族艺术融合及中外文化交流成为影响中国艺术设计面貌的重要因素。本书也将对各个时期中外文化的互动以及对艺术设计的影响进行分析。

## 第二节 中国传统艺术设计的发展、演变与当代传承

中国文明历史悠久, 中国传统艺术设计源远流长。中国传统艺术设计在漫长的历史岁月中不断传承发展, 形成了自己独具特点的观念。研究梳理我国艺术设计史就是要从我国传统艺术设计中汲取营养, 汲取那些来自前人的设计思维与创新思维。一定时期的设计思想和设计对象总是体现了当时人们的审美意识、伦理道德、历史文化和情感等精神因素, 而这些都与传统艺术设计观有着不可分割的联系, 是传统艺术设计观的继承发扬与外来文化融合发展的结果。在中国现代艺术设计的发展进程中, 挖掘传统艺术中的文化内涵为现代所用, 是中国现代艺术设计所面临的一个十分重要的研究课题。

视觉符号是设计的一种载体, 而设计是文化的载体和体现。自近现代以来人们更多关注于西方设计理念的引进、学习, 甚至模仿, 中国传统的艺术设计理念与元素近几年在“越是民族的才越是世界的”的观念引领下日益受到重视。从东西方的哲学思想看, 西方注重理性, 东方偏重感悟; 西方艺术形式的更新取自于它的理性批判精神以及思想的不断变革, 而东方的艺术形式却能保持相对稳定; 西方艺术家着重于表现人的理念, 东方艺术家着重于表现人与自然之间的关系, “天人合一”是中国艺术的最高境界。可见, 东方的传统艺术设计有着区别于西方的理念。在现代艺术设计的实践中, 如果过于注重模仿西方艺术设计的外在形式, 而不关注本民族传统文化内涵的体现, 就只能流于视觉表象的呈现, 缺失艺术设计中最重要的文化意味的表达, 以及对人精神层面的满足。

在学习西方设计理念的潮流中, 许多杰出的设计师就在不断探索中国传统设计的现代化表达, 创作了很多优秀的作品。在现代标志设计中, 许多脍炙人口的经典佳作都融入了具有中国特色的传统文化元素, 设计师准确地把握了这些元素的深刻内涵, 并将它和现代的设计元素完美地结合在一起, 赋予了新的时代感和生命力。例如, 中国电信的标志是以“中”字及中国传统图案的回文作为基础, 经发展变化而成的三维立体空间图案, 具有中国特色和时代感, 寓意为四通八达的通讯网络, 形象地表达了中国电信的特点。凤凰卫视中文台的标志, 采用“凤凰”这一中国传统的吉祥图

案,不仅具有中国特色,还反映出一种深厚的文化底蕴,简约的外形是现代设计的特点,而深厚的文化内涵则让人回味无穷。中国联通的标志,直接采用民间“八宝”之一的“盘长”纹样,将传统艺术图形赋予了崭新的现代意义。2008年北京奥运会吉祥物之一贝贝的头部纹饰使用了中国新石器时代的鱼纹图案,晶晶的头部纹饰源自宋瓷上的莲花瓣造型,欢欢的头部纹饰采用了敦煌壁画中的火焰纹。

上海世博会中国馆的设计就是中国传统文化现代传承和转译的集中体现。中国馆建筑外观以“东方之冠”为构思主题,造型整合了诸多中国传统建筑文化要素,通过斗拱与巨柱的巧妙结合,表达中国文化的精神与气质。中国馆建筑颜色的“中国红”从中国古建筑营造法则中,特别是故宫的红色中采集而来的。九州清晏原本是圆明园中的景观设计,设计人员将其“移植”到国家馆周围,成为国家馆的景观。经过重新设计后,新“九州清晏”——田、泽、渔、脊、林、甸、壑、漠呈半月形围在“东方之冠”(雍)的周围,将城市景观与自然景观共同融在一起,非常值得游赏。中国馆融合了中国古代营造法则和现代设计理念,诠释了东方“天人合一,和谐共生”的哲学思想,展现了艺术之美、力度之美、传统之美和现代之美,是对中国文化的最好表达。

同样,很多古代设计思想和理念也是现代设计的基本法则。成书于春秋末年的《考工记》第一次提出了朴素的工艺观,即“天有时,地有气,材有美,工有巧,合此四者,然后可以为良。”这不仅在当时是一个较为系统的理论总结,即使在今天仍然可以作为工艺制作的基本法则。

从现代设计中,我们可以看到许多中国传统艺术设计以及设计思想的影子。要获得富有民族特色的创意,我们一方面可以从设计文化的原本获得突破性想法,也可以借助于历史上已经出现的一些携带文化气质的器物、用具、图案等符号。我们可以通过对中国艺术设计史的系统梳理、研究,以历史上的文化载体作为引子,捕捉其中的设计内蕴,使得这种独具魅力的独特气息贯穿于现代设计之中。

中国人“崇尚精神生活”及“和谐的科学观”的艺术设计理念经过古代的积淀、现代的传承和发扬,将会成为引导世界艺术设计的方向标!

### 第三节 中国艺术设计史的发展规律

20世纪30年代初,史学大师陈寅恪先生说“本国艺术史学若候其发达尤遥不可期”,这是针对当时大量艺术史料流传于国外而发出的感慨,陈寅恪先生所称的“艺术史”是一个广义的概念。它包括绘画史、工艺美术史等不同的学科门类。就工艺美术史的研究而言,数十年来,已经有了好几部相关的著作问世。田自秉先生的《中国工艺美术史》是这方面的经典之作,随后的“中国工艺美术史”大抵不出此书的体系。应该说《中国工艺美术史》代表了那个时代的最高水平,重视材料的搜集、整理、排比,资料翔实。但正如学者指出的,中国工艺美术史研究过于注重现象,对产生种种现象的原因未作深究,缺少对工艺美术发展的规律的探求。在这种情况下,对工艺美术发展规律的探求就成了新时代艺术史家的时代重任。一门既注重史料,更讲求规律的新艺术史学应运而生,这

就是中国艺术设计史。

艺术设计是一种具有鲜明的实用性、科学性和社会性的特殊艺术创造活动。它是在人类一般造物活动的基础上产生并发展而来的,从梳理中国艺术设计从石器时代到当代的沿革过程中,我们可以看出,艺术设计首先具有民族性。

艺术设计的民族性指“运用民族的独特的艺术形式、设计手法来反映现实生活,使艺术作品体现民族气派和民族风格。”具有民族性特点的设计作品首先要立足于本民族的文化艺术传统及审美意识,表现本民族人民的生活、思想感情、愿望和艺术审美情趣。中国是一个有着五千多年历史的文明古国,具有丰富的文化底蕴,但近些年,随着中国与世界文化交流的日益增多,大量西方设计观念和作品涌入我们的视野,很多人一味推崇西方现代设计流派,漠视中国传统文化,轻视本土的文化资源,使我们的设计丧失了民族传统文化的内涵和个性。这对中国当代艺术设计的发展是有害无益的。艺术设计国际化不等于美国化,也不等于欧洲化。任何一种所谓“国际化”的艺术设计,都不可能脱离其赖以生存的民族文化土壤和根基。设计者应该有意识挖掘民族文化的精华,将民族文化放在全球的背景上,以世界的眼光来看待民族文化,这样才能设计出精品。民族性是艺术设计的灵魂,继承的目的是为了创新和超越,没有民族灵魂的设计作品最终是无法矗立于世界设计之林的。

中国几千年文化发展历程中,中外文化不断交融,影响中国最大的外来文化——东汉末年的佛教和明清以来的西学,都没有影响到中国文化本体的根本改变。中国人从来都是以外来文化服务于中国的本体文化,也就是“中学为体,西学为用”,以实现自我的再生和创新。在明清中国人的眼中,西洋建筑就像西方的自鸣钟一样,属于“奇技淫巧”一类,仅仅作为赏玩的对象而已。因此文化的交流与交融并不能改变一种文化的民族性。

艺术设计首先是服务于人们的生活的,是文化的载体,从原始社会开始,中国每个阶段的艺术设计都有自己的特点,都是在继承之后又有自己的发展。对待外来文化也是持着兼收并蓄的态度。在当代世界一体化的进程中,世界各国之间的交流更加便利和频繁,在这样的社会背景下,艺术设计更应该保持一种好的姿态,在保有自身特色的前提下去创新发展,而不是一味的“拿来主义”,所谓“越是民族的才越是世界的”,没有自身特色的艺术设计是没有文化的设计,是不会存在很长时间的,也不会有很长久的发展。

其次,艺术设计和科技的发展是分不开的。中国近现代艺术设计的开端始于西方工业文明的引入,新式机器的输入和新式工厂的开办,使新的资本主义生产方式在中国出现,现代工艺开始产生,生产方式由单一手工方式转变为手工、机器方式并存。曾经封闭的宫廷手工业生产迅速地社会化、商品化,商品设计、包装设计乃至装潢的意识得到重视和提升。当代科技的发展更是为艺术设计发展提供了更好的表现手段和无限的创意空间。

艺术设计可以说是一种造物活动,在历史的进程中它不断满足不同阶层的不同层面的需要。技术的发展,新材料的应用,为设计师的创作提供了更宽广的设计空间和理念。但是艺术设计在商业经济的运作中,也造成了环境的破坏和资源的浪费,因此艺术设计的良性发展,还有待于科技的发展,使艺术设计能够真正实现绿色设计,在人、自然、社会和谐背景下,能够“诗意地栖居”在地球上。

第三,艺术设计是实用和审美的综合体。艺术设计的缘起首先是为了满足人的实际生活需要,在追求满足需要的过程中,人类的审美意识被激发出来。随着艺术设计的发展,陈设品被分化出来,它不具备实用的功能,单是为了满足人的审美需要。因此艺术设计在对功能进行首要关注之后,还要满足人的审美需要。特别是在当代的社会背景下,随着经济的发展,审美已经日常生活化,人们越来越关注自己的生活质量。同时,现在是一个个性化的时代,每个人都开始注重自己本身的个性需求,关注自己内心的需要,注重自己存在的价值,因此,艺术设计的实用和审美虽然是每个历史时期统一的原则,但在不同的历史阶段应该具有不同的内涵。在当代,艺术设计的实用和审美关注的应是分化的“小众”的需要,在基本的实用和审美的基础上更多融合进文化的意味,而不是像在中国古代,艺术设计的实用和审美关注的是一个阶层或某一类人的需要,如统治阶级的需要和趣味直接影响了整个社会艺术设计发展的方向;设计品的设计专门表达了某类人的生活追求,比如宜兴紫砂陶的兴盛和发展就反映了当时文人喝茶的习惯,以及一种朴实无华、内敛不张扬的品质追求。

第四,“古—今”、“中—外”两个坐标一直是中国人摸索的方向,中国近现代、当代艺术设计也都是在这互为贯通的两坐标下诞生、发展、变迁。先从“图案”、“工艺美术”的概念,再发展成“设计”、“艺术设计”的概念;先是对洋货的叹为奇观,到批判它为“既奢侈又堕落”的“奇技淫巧”,再慢慢地接受、吸纳。在新器物的背后伴随着一整套西方的文化价值观,徐徐植入中国,直至中国人转变观念。从“模仿、卑劣、混杂、不雅驯、不适用”到“世界制造产业的大工厂”,从“西方列强以征服者蛮横姿态的移植”到“自我醒觉的感悟”,中国在融入现代文明之后,正在走一条属于自己的路——创造出适合中国人生存模式的现代艺术设计之路。丰子恺曾说过:“优良的工艺品、实用品,也是于实用以外伴着趣味,即伴着美感”,又说:“一切东西普通地具有一种风味,在其装潢形式之中暗示一种精神。”丰子恺所指的“趣味、美感、风味和精神”皆是人们的文化修养和一个物质环境所交汇而成的。也正是这一点,使我们重新审视西方文明所带来的恶果和隐患:大气的污染而环境变得异常;物种的灭绝而破坏了生物链;资源的耗尽而产生能源危机;各种添加剂和激素的运用而造成生态安全受到威胁……地球是一个巨大的复合生态系统,大自然的报复使人类又重启中国古代的有机整体观,以生态整体主义的方法论去重塑现代艺术设计方法论。中国人的“有机论”、“和谐论”、“生成论”和“演化论”将会伴随着“天人合一”、“生息轮回”的核心观念在世界文明史上重放异彩!

## 第 2 章

## 原始社会的艺术设计

## 第一节 历史发展概况

原始社会是人类社会发展的第一阶段,是人类史前文明的一部分,经历了原始人群和氏族公社两个时期,氏族公社又分为母系氏族公社和父系氏族公社两个阶段。元谋人是已知的中国境内最早的人类,北京人是原始人群时期的典型,山顶洞人已经过着氏族公社的生活,长江流域的河姆渡氏族和黄河流域的半坡氏族是母系氏族公社的繁荣时期,大汶口文化的中晚期反映了父系氏族公社的情况。

在原始社会中普遍使用石制工具,根据石器制作技术的演进和生产水平的发展,从石质工具加工制作的不同方式出发,可将其分为旧石器时代、中石器时代和新石器时代,下面将一一介绍:

旧石器时代距今约250万至1万年,旧石器时代又可以分为早期、中期和晚期,大体上分别相当于人类体质进化的能人和直立人阶段、早期智人阶段、晚期智人阶段。旧石器时代的人类经济活动,主要是通过采摘果实、狩猎或捕捞获取食物。当时人们群居在山洞里或部分地群居在树上,以一些植物的果实、坚果和根茎为食物,同时集体捕猎野兽、捕捞河湖中的鱼蚌来维持生活。旧石器时代早期和中期,人们通过血缘关系维持着家族内部的关系。在血缘家族内部,婚姻按照辈份来划分,同一辈份的人互为夫妻,不同辈份之间则不通婚。这样一个家族就成为一个社会集团和生产单位。家族内部两性有分工,男性狩猎,女性进行采集和抚育小孩。到了旧石器时代晚期,随着生产力的发展,人类转入了相对的定居生活。人口逐渐增多,同时认识到家族内部同辈之间近亲婚姻对人类体质的危害,原先的原始人群为氏族公社所取代,同时形成了族外婚制,一个氏族的成员必须和另一氏族的成员通婚,互相通婚的两个氏族就形成了部落。

中石器时代指距今15000—8000年,以石片石器和细石器为代表工具,石器趋于小型化,是旧石器时代和新石器时代之间的人类物质文化发展过渡性阶段,属于直接取之于自然的攫取性经济高涨、并孕育向生产性经济转化的时期。这一时期细石器被大量使用,广泛使用弓箭,已知驯狗,在一些地方还发现了独木舟和木桨。

新石器时代始于距今8000年前的人类原始(母系)氏族的繁荣时期,以磨制的石斧、石锛、石凿和石铲,琢制的磨盘和打制的石锤、石片、石器为主要工具。新石器时代母系氏族达到了全盛。婚

姻制度由群婚转向对偶婚,形成了比较确定的夫妻关系。在氏族内部,除个人常用的工具外,所有的财产归集体公有。有威望的年长妇女担任首领,氏族的最高权力机关是氏族议事会,参加者是全部的成年男女,享有平等的表决权。每个氏族都有自己的名称、共同信仰和领地。在新石器时代,产生了农业和畜牧业,磨光石器流行,并发明了陶器。

一般认为新石器时代有三个基本特征:第一,开始制造和使用磨制石器;第二,发明了陶器如彩陶罐;第三,出现了原始农业、养畜业和手工业。有的学者特别强调农业起源的意义,认为它才是新石器时代的主要特征,或者说是新石器时代革命的主要内容。世界各地这一时代的发展道路很不相同。有的地方在农业产生后的很长一段时间里没有陶器,因而被称为前陶新石器时代或无陶新石器时代;有的地方在1万多年以前就已出现陶器,却迟迟没有农业的痕迹,甚至磨制石器也很不发达。所以,并不是三个特征齐备才能称为新石器时代。

中国大约在1万年前就已进入新石器时代。由于地域辽阔,各地自然地理环境很不相同,新石器文化的面貌也有很大区别,大致分为三大经济文化区:第一是旱地农业经济文化区,包括黄河中下游、辽河和海河流域等地,这里是粟、黍等旱作农业起源地,很早就饲养猪、狗,以后又养牛、羊等。有上山遗址、河姆渡遗址、半坡遗址和大汶口遗址等。第二是水田农业经济文化区,主要为长江中下游。岭南地区农业则一直不发达,渔猎采集经济占有较重要的地位。这一地区很早就种植水稻,是稻作农业的重要起源地。早期饲养猪、狗,以后陆续养水牛和羊。第三是狩猎采集经济文化区,包括长城以北的东北大部、内蒙古及新疆和青藏高原等地,面积大约占全国的三分之二。这个区域除个别地方外基本上没有农业,细石器特别发达而很少磨制石器,陶器也比较有特色。

中国的新石器时代又可以分为早、中、晚期。早期距今12000—7000年前,可分为前后两段,前段是距今12000—9000年,以河北徐水南庄头、江西万年仙人洞及吊桶环、湖南道县玉蟾岩遗址为代表。加工石器出现简单的磨制,能够制作简单的烧成温度较低的陶器。在南方,主要表现为洞穴遗址和贝丘遗址,以打制石器和细石器为主,开始使用磨制石器。江西万年仙人洞及吊桶环、湖南道县玉蟾岩遗址发现了最早的大米粒,但是否为经过人工培育的水稻,学术界仍然存在争议,但不可否认的是,中国长江中下游地区是水稻起源的重要地区。后段是距今约9000—7000年,主要以内蒙古赤峰兴隆洼、河北武安磁山、河南新郑裴李岗等为代表。这一阶段磨制石器有了很大发展,陶器已成为日常生活的必需品,种类较多,以红陶为主,陶色多不纯正,陶质较粗疏。原始农业和畜牧业获得初步发展。

中期距今约7500—5000年,可分为前后两期。前期以大地湾文化、河姆渡文化、北辛文化、前大溪文化为代表,后期以仰韶文化、马家浜文化、河姆渡文化、大汶口文化为代表。磨制石器种类丰富,制作精美,制陶技术显著进步,出现慢轮修整口沿的技术,农业和畜牧业获得高度发展,长江流域已进入到灌溉农业阶段,猪已经成为一种主要家畜。人口聚落不断增多扩大,开始出现一些中心聚落和大规模的公共墓地,反映出社会组织向心、凝聚、平等的特点。

晚期距今约5000—4000年,也叫铜石并用时期,以山东历城龙山镇城子崖、山东日照两城镇、河南洛阳王湾、山西襄汾陶寺、甘肃临洮马家窑、湖北京山屈家岭、湖北天门石家河、浙江余杭良渚遗址为代表。制陶水平有了长足的进步,陶器以灰、黑陶为主,轮制法得到普及。石器磨制精致,器型变小。农业和畜牧业快速发展,人口急剧增加,社会复杂度不断提高,出现了原始城堡、城垣和



大型建筑,有了阶级、贫富分化,人类社会向国家文明时代迈进。从大量出土的文物可以看出,原始社会的艺术设计主要集中在新石器时代的各个文化遗址中,如大地湾文化、河姆渡文化、北辛文化、前大溪文化、仰韶文化、马家浜文化、大汶口文化等等。

## 第二节 设计起源与石器设计

原始社会经历了旧石器时代、中石器时代和新石器时代一段漫长的历史发展过程。人类在漫长岁月的劳动中,锻炼了手的灵巧,发展了脑的思维能力和审美意识。在这个基础上,随着精神生活的需要,各种艺术设计逐渐出现萌芽并不断得到发展。可以看出,设计起源于劳动,与人类的生产生活息息相关,不可分割。

在原始社会中,设计的性质特征有以下几种:(1)设计源于劳动,如装饰纹样起源于劳动节奏和生活;(2)设计具有象征性,如鱼有子孙繁衍的意义;(3)设计具有抽象性,如蛙纹、涡纹等纹样从现实中抽象而来;(4)设计具有功能性,如工具是先强调实用功能的,再强调其装饰性。人的创造活动的最本质的特征在于它的目的性、预见性、自觉性和规则性。设计是融合物质文化、智能文化、制度文化和观念文化的综合体。设计也是融合了人类所创造的物质文化和精神文化为一体的总和,是人类文明的载体。

在旧石器时代,由于生活需要,石器的形式逐渐增多,石块和石片被修整为不同样式的劳动工具。在山顶洞人时代,人类已能利用骨、角雕磨成渔猎或其他工具,有的还在上面刻出各种对称、交叉、平行的线纹,更能利用兽牙、贝壳或砾石块进行雕磨、钻孔,穿连成串,制为非实用的装饰品,这说明人类当时已有能力提出并达到美化生活的要求。但旧石器时代只是简单地打制石器,石器较为粗糙,没有进行对石材的挑选,大体可分为尖状器、刮削器和砍砸器三种类型。主要是用另一块石头砸打,砸出锋利的薄刃,用来切割兽肉、兽皮、武器等。旧石器时代石器工具的主要特征是:首先,工具用途未真正分化,一件有着薄刃的工具,可以用来刮削,也可切割、钻凿;其次,工具形制没有统一,打制出的石器什么形状都有,没有按照用途统一样式;最后,使用时不加第二步加工,任选一片就使用。中国旧石器时代从二三百万年前开始到一万年为止,当时人类所使用的工具多为打制石器。在旧石器时代早期距今约170万年的云南元谋人遗址中发掘出土有少量的打制石器(图2-1)。

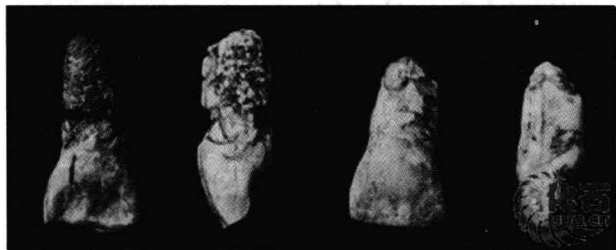


图 2-1 旧石器时代早期的打制石器

从图2-1可以看到旧石器时代早期的石器还保持着石头本身的大致面貌,当时的云南元谋人可能将捡来的石头直接就拿来使用了。

在距今约50万年的旧石器时代晚期的北京周口店北京人,所使用的打制石器类型进一步丰富多样。除以刮削器为主外,还有尖状器、砍砸器、雕刻器和石锤,且小型