

装修设计解剖书

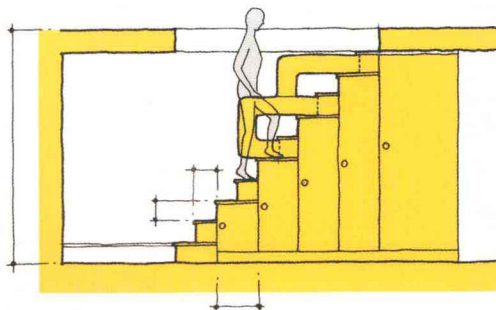
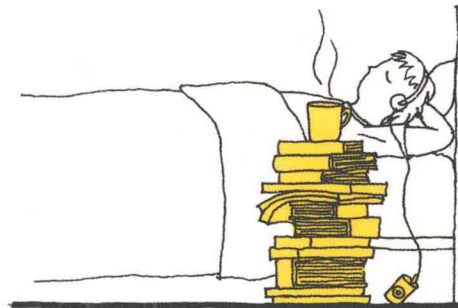
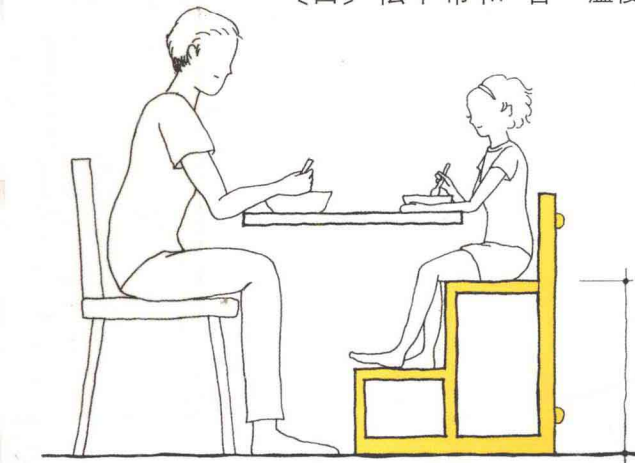
住宅·
インテリアの
解剖図鑑

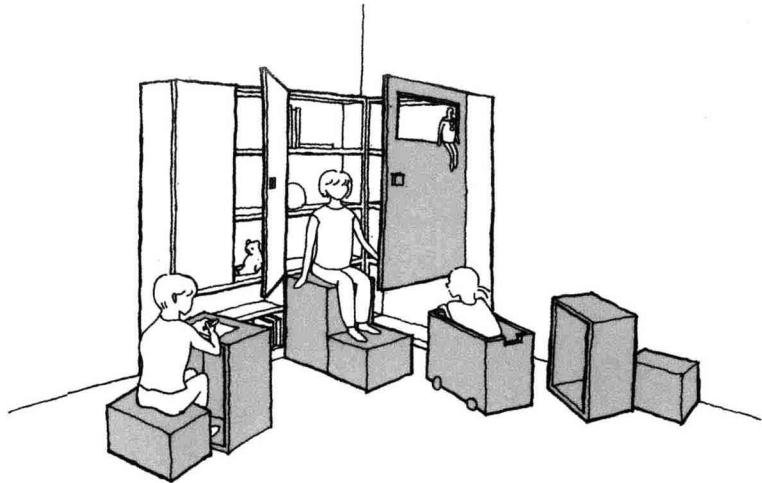
THE ANATOMICAL DRAWINGS OF RESIDENTIAL INTERIOR DESIGN

玄关 ■ 客厅 ■ 厨房 ■ 餐厅
卧室 ■ 书房 ■ 浴室之家具
照明 ■ 收纳设计

KIWA MATSUSHITA

〔日〕松下希和 著 温俊杰 译





装修设计 解剖书

住宅·
インテリアの
解剖図鑑

〔日〕松下希和 著 温俊杰 译

南海出版公司

图书在版编目(CIP)数据

装修设计解剖书/[日]松下希和著;温俊杰译.

—海口:南海出版公司,2013.9

ISBN 978-7-5442-6672-7

I. ①装… II. ①松…②温… III. ①住宅—室内装饰设计 IV. ①TU241

中国版本图书馆CIP数据核字(2013)第182396号

著作权合同登记号 图字:30-2013-085

JHUUTAKU INTERIOR KAIBOU ZUKAN

© KIWA MATSUSHITA 2011

Originally published in Japan in 2011 by X-Knowledge Co., Ltd.

Chinese translation rights arranged through TOHAN CORPORATION, TOKYO.

All rights reserved.

装修设计解剖书

[日]松下希和 著

温俊杰 译

出 版 南海出版公司 (0898)66568511

海口市海秀中路51号星华大厦五楼 邮编 570206

发 行 新经典文化有限公司

电话(010)68423599 邮箱 editor@readinglife.com

经 销 新华书店

责任编辑 崔莲花

特邀编辑 余雯婧

装帧设计 徐蕊

内文制作 博远文化

印 刷 三河市中晟雅豪印务有限公司

开 本 700毫米×990毫米 1/16

印 张 11

字 数 200千

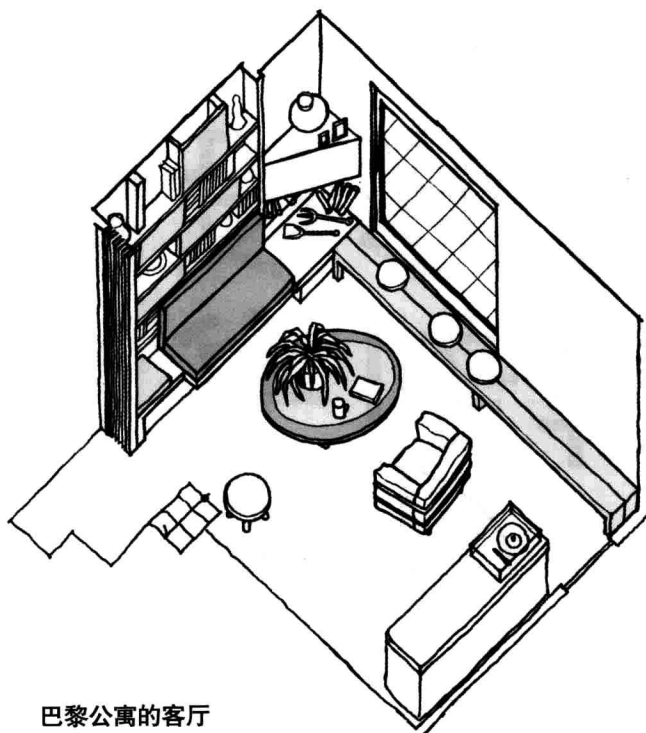
版 次 2013年9月第1版

2013年9月第1次印刷

书 号 ISBN 978-7-5442-6672-7

定 价 39.00元

版权所有, 未经书面许可, 不得转载、复制、翻印, 违者必究。



巴黎公寓的客厅

目 录

1 序

CHAP.

1 从“吃”的角度看装修

——厨房、餐厅

- 8 基本要点
厨房样式体现“做”和“吃”的关系
- 10 法兰克福厨房/玛格丽特·里奥茨基
厨房变小，家务变轻松
- 12 法兰克福厨房/玛格丽特·里奥茨基
省力又环保的厨房
- 14 阿尔托家的厨房/艾诺·阿尔托
最好用的厨房黄金比例
- 16 最小的住宅用厨房/艾诺·阿尔托
平易近人的厨房
- 18 集成式厨房的物品收纳/夏洛特·贝里安
水槽周围的物品应该放哪儿？
- 20 集成式厨房的台面/夏洛特·贝里安
想看到别人，却不想被别人看到的烹饪过程
- 22 单身公寓的厨房/莉莉·莱克
厨房成为客厅的主角
- 24 撒哈拉厨房/夏洛特·贝里安
展现烹饪魅力的岛型厨房
- 26 COLUMN 1 历经波折的不屈精神

- 27 COLUMN 2 贤妻良母与建筑设计师——内心的挣扎
- 28 基本要点
用餐人数决定餐桌的位置
- 30 自由形态的餐桌/夏洛特·贝里安
没有棱角、也不成方圆的餐桌
- 32 High & Low Table /艾琳·格瑞
可以翻转的餐桌
- 34 Ospite/夏洛特·贝里安
伸缩的是房间，还是家具？
- 36 LC7/勒·柯布西耶、吉纳瑞特、夏洛特·贝里安
旋转餐椅
- 38 Bolgeblick/艾诺·阿尔托
波纹摇曳的水波纹玻璃杯
- 40 吊灯/艾诺·阿尔托
促进食欲的照明
- 42 好帮手/玛莉安·格里芬
餐桌的助手
- 44 影子餐椅/夏洛特·贝里安
像影子一样悄然存在
- 46 COLUMN 3 赖特的得力助手

CHAP.

2 聚集人气的地方

——客厅和椅子创造的空间

- 48 基本要点
百叶窗、窗帘是房间内外关系的协调者

- 50 施罗德住宅的客厅/图卢斯·施罗德·施雷德&格里特·里特维尔德
把客厅设在二楼
- 52 砖屏/艾琳·格瑞
若即若离的隔间设计
- 54 施罗德住宅的间隔设计/图卢斯·施罗德·施雷德&格里特·里特维尔德
家人之间的可移动间隔
- 56 沙发/佛罗伦斯·诺尔
节省空间的靠背
- 58 Plywood Coffee Table/查尔斯·伊姆斯&蕾·伊姆斯
薄而轻但很结实
- 60 E.1027 客厅/艾琳·格瑞
可以躺着休息的空间
- 62 午休床/莉莉·莱克
有脚的坐垫
- 64 胡桃木凳/查尔斯·伊姆斯&蕾·伊姆斯
在沙发旁摆放灵活机动的茶几
- 66 休闲躺椅/艾诺·阿尔托
日式住宅里的椅子
- 68 落地灯/艾琳·格瑞
向上照明
- 70 玛利亚别墅的客厅/艾诺·阿尔托
绿意盎然的住宅
- 72 Arc1600 的外廊/夏洛特·贝里安
公寓也想有外廊
- 74 Irving Desk/玛莉安·格里芬
一个家具，两个角色

- 76 湖泊花瓶(Savoy Vase) /阿尔瓦·阿尔托&艾诺·阿尔托
装点桌面的玻璃花瓶
- 78 报刊架/艾诺·阿尔托 日光浴地/艾琳·格瑞
不用教，就会用。超赞的设计
- 80 吸顶灯/马里安·布朗特
并不是只要亮就好
- 82 巴黎公寓/夏洛特·贝里安
适合聚会的客厅
- 84 达那住宅/弗兰克·劳埃德·赖特、玛莉安·格里芬
小户型样板房/艾诺·阿尔托
窗边族的推荐
- 86 书桌/图卢斯·施罗德·施雷德&格里特·里特维尔德
让书桌成为客厅的中心
- 88 COLUMN 4 挖掘里特维尔德才能的女性
- 89 COLUMN 5 中世纪现代派女设计师
- 90 基本要点
什么时候坐在椅子上?
- 92 甲板躺椅/艾琳·格瑞 柯布西耶躺椅/勒·柯布西耶、吉纳瑞特、
夏洛特·贝里安
贴合人体曲线的椅子
- 94 MR椅子/密斯·凡·德·罗 LR36/103 /莉莉·莱克
有弹性的双脚椅
- 96 不对称椅子(non-conformist chair) /艾琳·格瑞
左右不对称会让女性看起来更美丽?
- 98 巴塞罗那椅/密斯·凡·德·罗&莉莉·莱克
向“宝座”学习

100 LC2/勒·柯布西耶、吉纳瑞特、夏洛特·贝里安

为大体格设计的家具

102 云朵椅(La Chaise) /查尔斯·伊姆斯&蕾·伊姆斯

用低成本的材料打造艺术椅

104 Chaise /查尔斯·伊姆斯&蕾·伊姆斯

让人无法熟睡的安乐椅

106 折叠椅/夏洛特·贝里安

小空间也能悠哉自在

108 COLUMN 6 对密斯·凡·德·罗有重大影响的女设计师

CHAP.

3

让房间与众不同

——卧室、书房、儿童房

110 基本要点

床的大小和摆放

112 美贝尔山庄别墅/夏洛特·贝里安

被包围的感觉让人安心

114 床边桌/图卢斯·施罗德·施雷德&格里特·里特维尔德

卧室不只是睡觉的地方

116 E1027 咖啡桌/艾琳·格瑞

演绎清晨的愉悦时光

118 Dot Pattern, Circle Pattern/蕾·伊姆斯

遮起来变得更整齐

120 台灯/马里安·布朗特&海因里希·布雷登迪克

有助于提高注意力的台灯

122 COLUMN 7 充满力量、从容的工作风格

124 基本要点

年龄与空间大小不成正比

126 孩子的柜子/阿尔马·布舍尔

一边玩耍一边整理

128 M. J. Muller公馆的儿童房/图卢斯·施罗德·施雷德&格里特·里特维尔德

和孩子错开视线

130 阶梯椅/阿尔马·布舍尔

一物多用的阶梯椅

132 Toy Box/艾诺·阿尔托

和孩子一同成长的家具

134 COLUMN 8 包豪斯大学诞生的女设计师

CHAP.

4

小空间别具风格

——关于玄关、洗手间、收纳、间壁

136 基本要点

只见光不见灯泡

138 收纳柜/艾琳·格瑞

迎接客人的收纳柜

140 烟灰缸/马里安·布朗特

脱胎换骨的烟灰缸

142 吧凳/艾琳·格瑞

时尚的化妆椅

- 144 浴室/夏洛特·贝里安
浴室是放松休息的地方
- 146 壁挂式马桶/夏洛特·贝里安&琼·博罗
马桶不着地，清洁无障碍
- 148 卡斯提亚住宅、夏多布里昂公寓的收纳/艾琳·格瑞
严禁藏而不用！实用的天花板收纳
- 150 楼梯收纳/夏洛特·贝里安
可收纳，可攀登
- 152 文件柜/艾琳·格瑞
给物品写上地址
- 154 Cube Chest/艾琳·格瑞
一览无遗的衣橱
- 156 组合收纳/夏洛特·贝里安
根据物品设计，还是根据住宅设计？
- 158 Hang it All/查尔斯·伊姆斯&蕾·伊姆斯
不论什么东西，全部挂起来！
- 160 建筑师的柜子/艾琳·格瑞
物品也要有个家
- 162 施罗德住宅的一楼/图卢斯·施罗德·施雷德&格里特·里特维尔德
利用视觉错觉让房间更宽敞
- 164 COLUMN 9 让勒·柯布西耶嫉妒的空间

序

手捧这本书的各位朋友，一定是想把自己的家装修得整洁、舒适、美观（或是想在这样的家里生活）。

住宅的装修，不仅是对建筑物的内部进行简单装饰。如果想拥有一个舒适的家，需要生活必备的家具，照明用的灯具，一些生活小物都是装修中应当重点考虑的因素。当然，并不是每一个环节都能融入自己的设计。如果处处都有精心的设计，这样的家很可能住着不方便。为了日常生活的便利，装修时要考虑美观，更要充分重视功能性。人们之所以常常说“住宅装修很难做计划”，或许就是因为难以兼顾美观与功能性。但是，只要在各种元素的搭配组合上多动脑筋，拥有“舒适的家”也并非难事。

装修时，怎样搭配各种元素才能打造出舒适的住宅？这些元素怎样组合才能更好地满足生活需求？本书将针对这些问题展开详细探讨。还借鉴了前辈设计师们的杰作，并从这些作品中汲取智慧。本书中介绍的大多是 20 世纪初期到 20 世纪中叶的作品。这一时期，设计师们对“室内设计”的热情空前高涨，剖析了“室内设计”的本质，对住宅设计进行了前所未有的研究和探索。今天意义上的“现代生活方式”也诞生于这个时代。与此同时，一大批朝气蓬勃的设计师应运而生，

在住宅设计如何才能更好地满足现代生活对舒适性的需求这一问题上，投入了孜孜不倦的努力。当时的生活与今天有很多不同之处，本书将着重介绍这些杰作中仍适用于当下生活的诸多优点。

即将在本书中登场的是 11 位具有代表性的女性建筑设计师。其中有些人可能并不为我们所熟知。为什么选择这些设计师呢？主要有两个原因。

首先，她们确实是室内设计领域的专家。女性刚刚开始参与建筑设计时，正是女性的社会角色被限制在厨房和育儿等与家庭相关领域的时代。她们既是住宅的设计者，也是住宅的使用者，她们的设计不仅外观精致，优越的功能性也得到了充分印证，因此，她们的作品在今天仍具有方便使用的优点和不朽的价值。

其次，她们拥有与同时代男性设计师截然不同的视角。对于室内设计，我们不能简单地按性别来判断这方面的工作适合男性或女性。但可以肯定的是，模仿他人的构思无法创造出新颖的设计作品。最先发现女性独特视角，并把它作为新奇的创意的是现代建筑的四大巨匠。大家可以参照本书第 4 ~ 5 页，了解现代建筑巨匠与这些女设计师们之间的联系。弗兰克·劳埃德·赖特、密斯·凡·德罗、勒·柯布西耶等建筑大师最先认同了当时还很少见的女设计师们的才能，并积极地与她们合作。他们并不是女权主义者，只是这些建筑大师们都拥有聆听、接受新奇创意的博大胸怀。

这些女设计师的优秀作品让建筑巨匠们赞不绝口，如果埋没了她们的才能，真是暴殄天物。本书尝试从“解剖”室内设计切入，详细介绍她们的作品，这与以往介绍建筑巨匠作品的书籍有着显著的区别。希望读者朋友们能够从书中发掘出一些适用于现代生活的创意和观点。

本书在创作过程中得到了中山繁信先生的大力支持。中山先生不

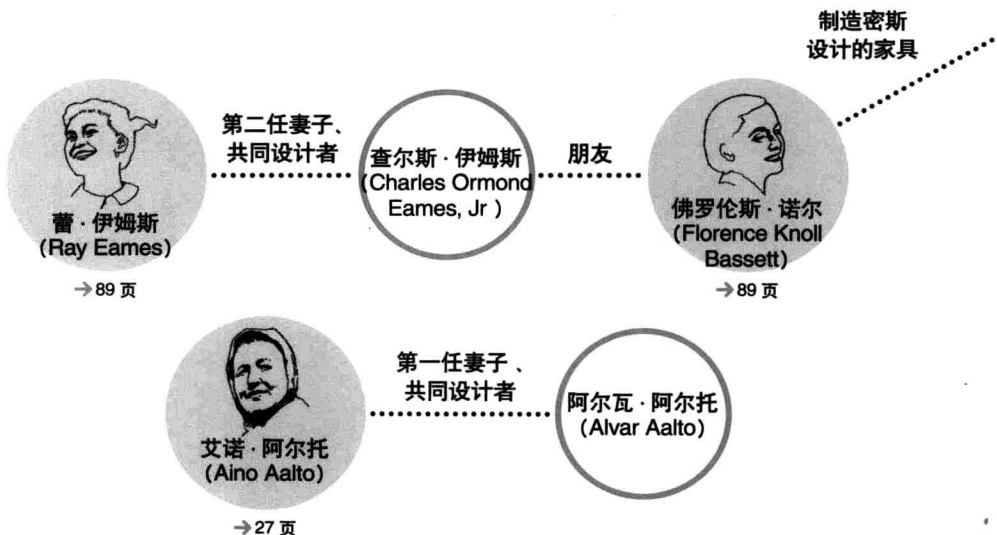
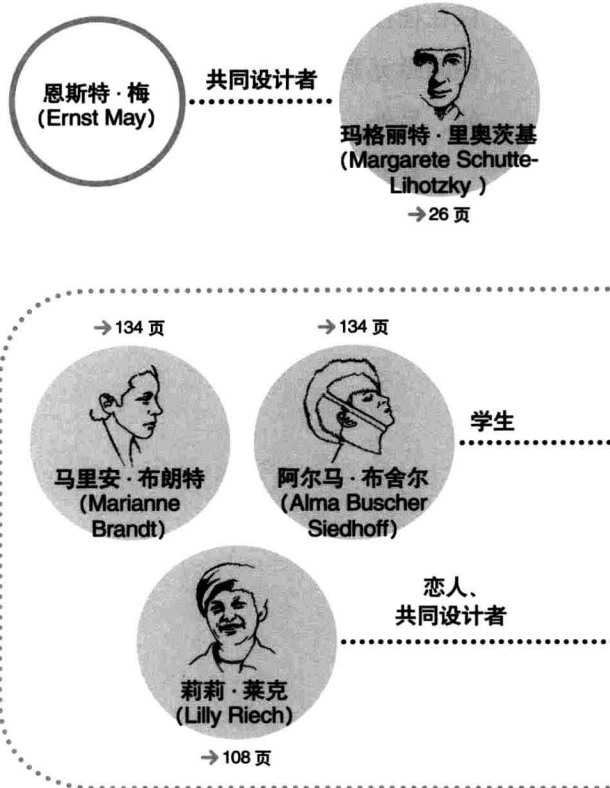
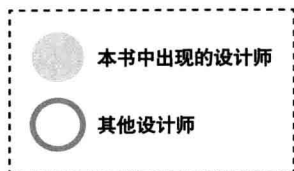
仅在插图方面给予我很多宝贵的意见，还建议我在文字叙述上加入一些幽默元素。本书中女建筑师们的肖像画也都是由中山先生亲手绘制的。另外，野上广美女士耐心细致的编辑也给予了我很大的帮助。

最后，还想提一下我的女儿，谢谢你总是用温暖的笑脸支持我。借此机会向各位表示衷心的感谢！

松下希和

本书中出现的 设计师的关系图

本书主要介绍了 11 位女设计师的室内设计及家具作品。她们与现代建筑四大巨匠的人物关系图如下。



格里特·里特维
尔德 (Gerrit
Rietveld)

客户、恋人、
共同设计者



图卢斯·施罗德·施
雷德 (Mrs. Truus
Schröder-Schräder)

→ 88 页

现代建筑四大巨匠

包豪斯大学
(Bauhaus-Universitaet Weimar)

瓦尔特·
格罗皮乌斯
(Walter Gropius)

弗兰克·
劳埃德·赖特
(Frank Lloyd
Wright)

同事、朋友、
后为敌对关系



玛莉安·格里芬
(Marion Mahony
Griffin)

→ 46 页

密斯·凡·德罗
(Mies van der
Rohe)

勒·柯布西耶
(Le Corbusier)

堂兄弟、
共同设计者

皮埃尔·吉纳瑞特
(Pierre Jeanneret)

朋友

让·波多维奇
(Jean Badovici)

同事、
共同设计者

朋友

曾经的恋人、
共同设计者

共同
设计者

恋人



艾琳·格瑞
(Eileen Gray)

→ 164 页

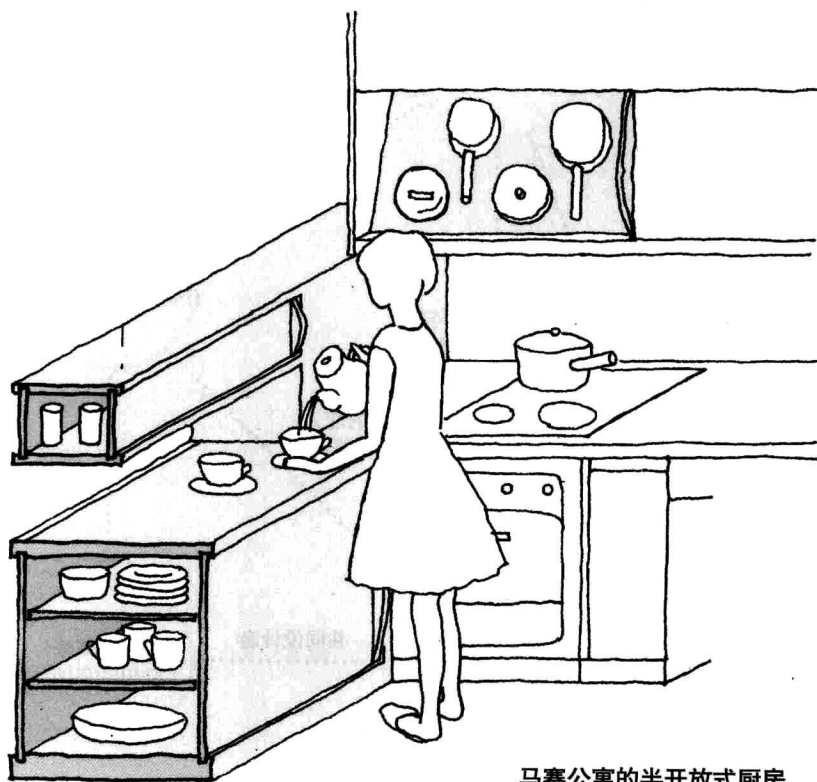


夏洛特·贝里安
(Charlotte
Perriand)

→ 122 页

共同设计者

简·普鲁威
(Jean Prouvé)



马赛公寓的半开放式厨房