

中國史前彩陶

THE CHINESE PREHISTORIC PAINTED POTTERY

林景藝 張言華 編著



現代文化出版社

MODERN CULTURE PUBLISHING HOUSE



彩陶

THE CHINESE PREHISTORIC
PAINTED POTTERY

林景藝 張言華 編著



現代文化出版社

中國史前彩陶

編 著：林景藝 張言華

出版社：現代文化出版社

MODERN CULTURE PUBLISHING HOUSE

地 址：香港九龍深水埗南昌街九十二號九樓B

NINTH FLOOR B, NO. 92 NAM CHEONG STREET,

SHAM SHUI PO, KOWLOON, HONG KONG

印 刷：漯河三立彩色印刷包裝有限公司

開 本：889毫米×1194毫米 1/16

印 張：13.75

字 數：5萬

版 次：2013年06月 第1版

印 次：2013年06月 第1次印刷

印 數：3000冊

書 號：ISBN 978-988-12015-5-3

定 價：566.00元

弘揚頤陶文化
感受先民智慧

任玉嶺

任玉嶺



第九、十屆全國政協常委、國務院參事、中國城市經濟可持續發展委員會主任
任玉嶺先生題詞

彩陶文化，中华之魂。

史前彩陶·文明曙光。

葉佩蘭 2013.5.26

故宮博物院研究館員、中國世家鑒定委員會鑒定專家、中國文物學會鑒定委員會委員、
著名瓷器專家葉佩蘭女士題詞

傳承利陶文化
弘揚民族精神

羅伯健

二〇一三、六、三

中國收藏家協會會長、中國文物交流中心主任羅伯健先生題詞

弘揚繼承陶瓷文化
發展地方社會經濟

葉文程

題
癸巳年
冬月



原中國古陶瓷研究會會長、中國古陶瓷學會名譽會長、福建省考古博物館學會副理事長、
廈門大學教授葉文程先生題詞

史前彩陶
文明曙光



癸巳年夏月

葛紀謙



河南省收藏家協會會長、河南省文化產業協會會長葛紀謙先生題詞

黃河流域史

中國史前彩陶

THE CHINESE PREHISTORIC PAINTED POTTERY



齊家文化

● 甘肅廣河縣



大地灣文化

● 甘肅秦安縣

● 甘肅臨洮縣



馬家窪文化

前文化分布



龍山文化

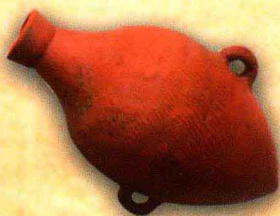
● 山東章丘市

● 山東泰安市

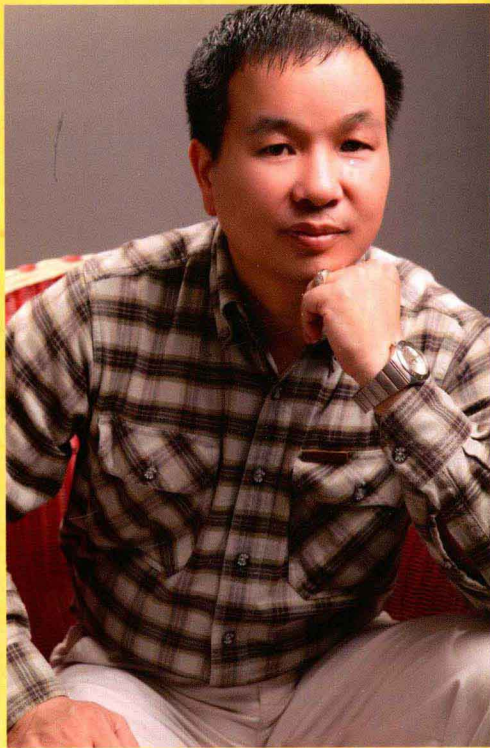


大汶口文化

● 河南澠池縣



仰韶文化



林景藝，男，漢族，福建省南安市金淘鎮，大專文化，土建工程師。

現任香港天泰實業有限公司董事長，河南省閩商實業有限公司董事長，中觀博古文化投資管理有限公司董事長。

同時選為本屆福建省南安市人大代表、河南省漯河市政協委員、河南省漯河市工商聯合會副會長、漯河市福建商會會長。

本人從事收藏十多年，熱衷于中國史前彩陶、高古陶瓷的收藏與研究。現為中國收藏家協會會員。本人秉承：以企養商、以商養文、以文促商，做到文化搭臺、經濟唱戲，弘揚中華傳統文化，回報社會，彰顯價值！



THE CHINESE
PAINTED

作者
AUTHOR
INTRO



REHISTORIC
COTTERY

簡介

BRIEF
CTION



張言華，字陶正，號古陶齋主人。1962年7月16日生于湖北省隨州市，長于河南省唐河縣，後遷移至泌陽縣。漢族，研究生文化，現為中國收藏家協會會員、中國古陶瓷鑒定評估師。在政府機關行政工作之餘，從事文物收藏20餘年，熱衷于中國史前彩陶、高古陶瓷、高古玉的收藏與研究。

THE CHINESE PREHISTORIC PAINTED POTTERY

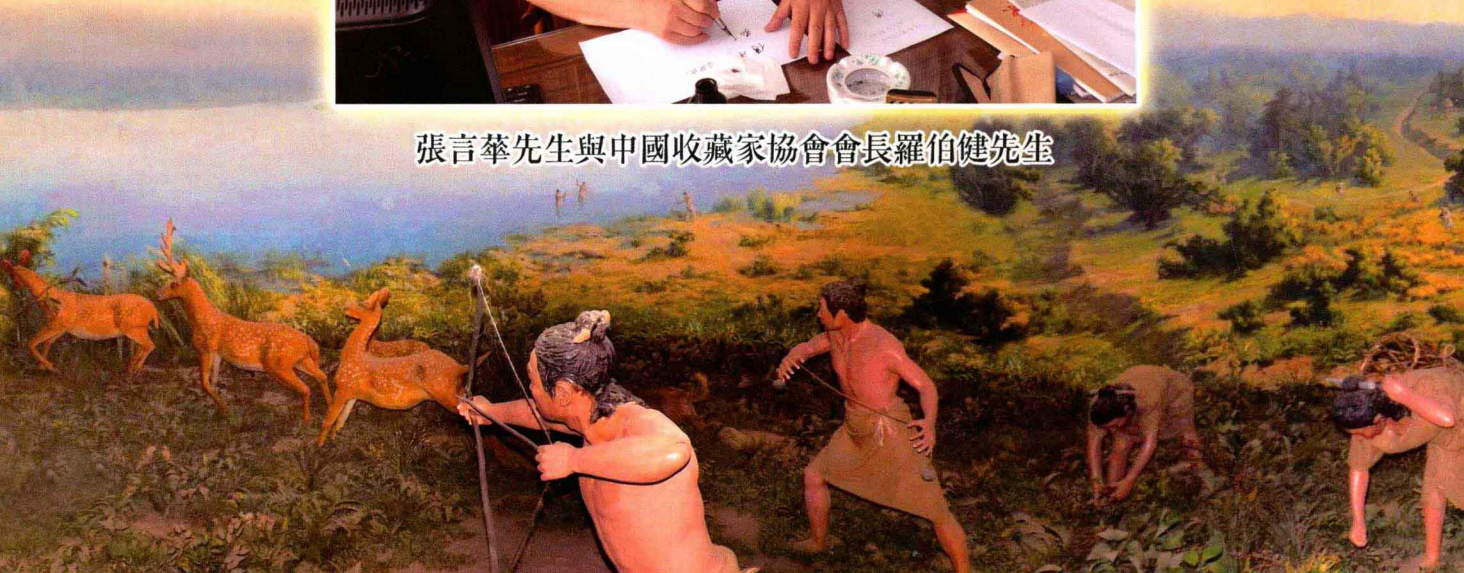
中國史前彩陶



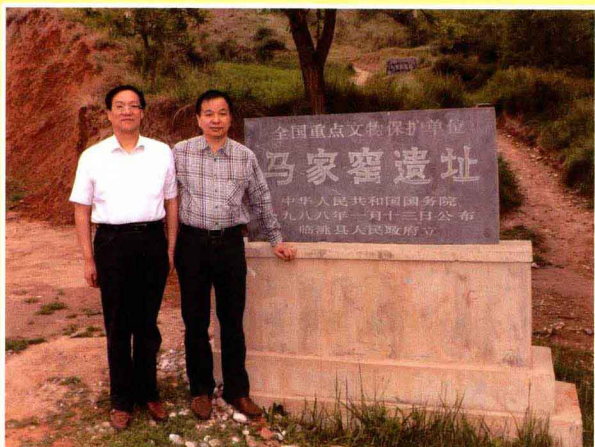
林景藝先生與中國收藏家協會會長羅伯健先生



張言華先生與中國收藏家協會會長羅伯健先生



本書編著者赴各大文化遺址現場考察學習





中國史前彩陶

THE CHINESE PREHISTORIC PAINTED POTTERY

陶魂彩韻（序言）

張言華

中國，是世界上四大文明古國之一；陶瓷，是中國古代的五大發明之一；史前彩陶，更是中華民族彌足珍貴的歷史文化遺產。

自古以來，中國北方就是華夏文明的重要發祥地。北方的黃河流域，主要包括寧夏、青海、甘肅、陝西、山西、河南、河北、山東等地。從新石器時期開始，當時最先進的裴李崗文化、磁山文化、大地灣文化、仰韶文化、大汶口文化、馬家窑文化、龍山文化、齊家文化等都在北方地區蓬勃發展。

距今八千年前後，在黃河支流的涇渭流域出現了第一批彩陶。優美的造型、繽紛的色彩、絢麗的圖案融匯一體，既反映了當時社會生產力的水平，又體現了人們的精神世界，表達了人們當時對美的渴望與追求。

彩陶是世界文化遺產寶庫中的珍稀瑰寶，是華夏原始文明裏一朵絢麗的奇葩，是華夏遠古先民在新石器時代、青銅時代創造的最引人矚目的文化遺產，凝聚着中華民族的文明之魂。彩陶于1921年由瑞典考古學家安特生與他的助手們，在河南省澠池縣仰韶文化遺址的發掘中被首次發現。1923—1924年，安特生來到甘青地區尋找仰韶文化的源頭，却又先後發現了馬家窑、半山、馬廠塬、齊家塬、四壩、辛店、沙井等一系列著名的古文化遺址，并出土了大量精美絕倫的彩陶。從此，中國史前彩陶名聞天下。

（一）大地灣文化

1979年，在甘肅省天水市秦安縣五營鄉邵店村東，首次發現了早于仰韶文化的新石器時期遺存——大地灣文化。大地灣是一處距今8000—4800年的史前遺址。在其早期文化遺存中，發現了最早的彩陶，距今7800—7300年。大地灣文化的陶器顯露出相當的原始性，主要以模具敷泥法制成，陶片是分層的；陶器火候較低，質地不甚堅硬；陶質多為夾細砂陶。大地灣人最早掌握了在陶器上燒制彩色紋飾的技術。他們用赤鐵礦研磨成的赭紅色，鮮艷似火；用鐵和錳着色素，制成黑色條帶紋彩繪。彩繪紋樣簡單，往往彩繪和繩紋同時使用。大地灣文化彩陶的發現，提早了中國彩陶出現的時間。大地灣文化不僅是我國率先使用彩陶的史前文化，也是世界上時代最早的生產彩陶的古文化之一。

大地灣文化初步分為一二三四五共五期，各期均有其各自的特徵。

（二）仰韶文化

1921年，瑞典學者安特生在河南省澠池縣仰韶村，主持了近代考古學傳入中國的第一次考古發掘，并以此命名了中國的第一個考古學文化——仰韶文化。仰韶文化主要分布于黃河中上游的黃土高原及其周邊地區，東起山東，西至甘肅、青海，北到河套內蒙古長城一綫，南抵江漢，分布最密集的地區在河南西部、陝西關中、陝北一帶。仰韶文化是繼裴李崗文化、磁山文化等新石器時代早期文化發展而來的，距今7000—5000年，是



我國原始農業迅猛發展的時期，也是中華文明孕育形成的重要階段。仰韶先民的經濟生活以農業為主，兼營漁獵，一般選擇在河谷地帶定居并建立起一定規模的聚落。彩陶生產呈現初步繁榮的景象，摒棄了以往紅陶紅彩的做法，普遍使用紅陶黑彩，創新的各類象生性紋飾和幾何形紋飾母題繁麗悅目，單一紋樣逐步演化為豐富多姿的組合圖案，表現出先民的聰明才智和藝術天賦。彩陶的許多圖案，以魚、鳥、花瓣、葉片為主題，表現出人與自然的和諧關係。

仰韶文化可分為早期——半坡類型，中期——廟底溝類型，晚期——石嶺下、西王村、大河村、後崗、秦王寨、大司空等類型，各期均有其各自的特徵。

（三）大汶口文化

大汶口文化距今6300—4500年，是新石器時代後期父系氏族社會的典型文化形態。以泰山地區為中心，東起黃海之濱，西到魯西平原東部，北至渤海南岸，南及今安徽的淮北一帶，河南省也有少部分這類遺存的發現。因首先發現於山東省泰安縣大汶口，遂把以大汶口遺址大汶口文化遺存為代表的一類遺存，命名為“大汶口文化”。大汶口文化的發現，使黃河下游原始文化的歷史，由4000多年前的龍山文化向前推進了2000多年。

大汶口文化具有顯著的自身特徵。陶器多見夾砂或泥質的紅陶。陶質有紅陶、灰陶、黑陶和白陶四類。早期以紅陶為主，晚期出現了硬質白陶。陶器裝飾以鏤刻和編織紋最具特色。常見的紋飾則有錐刺紋、附加堆紋、弦紋、劃紋和藍紋。彩陶不多，但富有特色，彩色有紅、黑、白、土黃等。彩陶上以黑彩和紅彩繪平行綫紋、弦紋、葉紋、花瓣紋、八角星紋等幾何圖案。陶器盛行三足器和圈足器。器形有罐形鼎、鉢形鼎、壺形鼎、背壺、長頸壺、深腹罐、高柄豆等。高柄杯和白陶器是大汶口文化中最具特徵的陶器。在早、中、晚三期中，陶器的陶色、紋飾、器形都略有變化。陶色早期以紅陶為主，兼有一些灰陶與黑灰陶；中期紅陶減少，灰陶增多，兼有一些黑陶和白陶，彩陶數量占比增加；晚期黑陶大為增多，并有少量紅陶、灰陶和白陶。陶器的制法，早期以手制為主，到了晚期輪制逐漸增多。陶器紋飾，早期有錐刺紋、劃紋和少量彩陶。彩陶上多為黑彩綫條紋和葉脈紋。中期又出現了附加堆紋、藍紋、壓印紋和鏤刻紋，以及施黑赭色和紅色的彩陶。彩陶紋樣有直綫、斜綫、弧綫組成的花瓣紋和八角星紋等。晚期陶器紋飾有弦紋、附加堆紋、藍紋、鏤刻紋等，圖案紋飾及其結構都較簡單簡化。彩陶幾何紋樣豐富，而八角形紋飾是大汶口文化彩陶中最具有標志性質的花紋。

大汶口文化，可以初步分為早、中、晚三期，各期均有其各自的特徵。

（四）馬家窑文化

1923年瑞典考古學家安特生首先發現於甘肅省臨洮縣的馬家窑村，故名。馬家窑文化是仰韶文化向西發展的一種地方類型，也是西北地區一支特色鮮明的史前文化，出現於距今5300—4000年的新石器時代晚期，歷經了三千多年的發展，有馬家窑、半山、馬廠等三個類型。

馬家窑文化，主要分布在甘肅中南部地區，以隴西黃土高原為中心，東起渭河上游，西到河西走廊和青海省東北部，北達寧夏自治區南部，南抵四川省北部。分布區內主要河流為黃河及其支流洮河、大夏河、湟水等。馬家窑類型主要分布在甘肅中南部和青海東北部、寧夏南部地區的涇、渭水上游，及白龍江、湟水、洮河、莊



中國史前彩陶

THE CHINESE PREHISTORIC PAINTED POTTERY

浪河和清水河流域。半山類型分布範圍基本與馬家窑類型相同，但已逐漸西移。馬廠類型的分布則更為向西。

馬家窑文化制陶業非常發達，其彩陶繼承了仰韶文化廟底溝類型爽朗的風格，但表現更為精細，形成了絢麗而又典雅的藝術風格，比仰韶文化有進一步的發展，藝術成就達到了彩陶藝術的巔峰。陶器大多以泥條盤築法成型，陶質呈橙黃色，器表打磨很細膩。許多馬家窑文化遺存中，還發現有窑場和陶窑、顏料以及研磨顏料的石板、調色陶碟等。馬家窑文化的彩陶，早期以純黑彩繪花紋為主；中期使用純黑彩和黑、紅二彩相間繪制花紋；晚期多以黑、紅二彩并用繪制花紋。馬家窑文化的制陶工藝已開始使用慢輪修坯。并利用轉輪繪制同心圓紋、弦紋和平行綫等紋飾，表現出了嫺熟的繪畫技巧。彩陶的大量生產，說明這一時期制陶的社會分工早已專業化，出現了專門的制陶工匠師。彩陶的發達是馬家窑文化顯著的特點，在我國所發現的所有彩陶文化中，馬家窑文化彩陶比例是最高的，而且它的內彩也特別發達，圖案的時代特點十分鮮明。

中原地區仰韶文化的彩陶衰落以後，馬家窑文化的彩陶又延續發展數百年，將彩陶文化推向前所未有的高度。馬家窑文化以彩陶器為代表，它的器形豐富多姿，圖案極富于變化和絢麗多彩，是世界彩陶發展史上無與倫比的奇觀，是人類遠古先民創造的最燦爛的文化，是彩陶藝術發展的頂峰。它不僅是工業文明、農業文明的源頭、同時它源遠流長地孕育了中國文化藝術的起源與發展，堪稱遠古彩陶之冠、歷史之最。

馬家窑文化可分為馬家窑類型、半山類型、馬廠類型三個類型，每個類型均有其各自的特徵。

（五）龍山文化

龍山文化是黃河中下游地區的銅石并用時代文化。因1928年首次發現于山東濟南章丘縣龍山鎮城子崖遺址而得名，距今4600—4000年。分布于黃河中下游的山東、河南、山西、陝西等省。龍山文化是由大汶口文化直接發展而來，陶器制作普遍采用輪制技術。磨光黑陶數量更多，質量更精，燒出了薄如蛋殼、光亮如漆的器物——蛋殼黑陶，色彩運用也極為嫺熟，這是彩陶發展史上又一新的亮點。自龍山文化後黃河下游地區的彩陶急劇衰落。

目前，我國考古專家根據幾個地區不同的文化面貌，分別給予文化名稱作為區別。一般的分法是：山東龍山文化，或稱典型龍山文化，即最初由龍山鎮命名的那種遺存，其分布以山東地區為主，上承大汶口文化，下續岳石文化，年代為公元前2500—2000年；廟底溝二期文化，主要分布在豫西地區，豫東地區也有分布，由仰韶文化發展而來，屬於中原地區早期階段的龍山文化，年代為公元前2900—2800年；河南龍山文化，主要分布在豫西、豫北和豫東一帶，上承廟底溝二期文化或相當這個時期的遺存，發展為中原地區中國文明初期的青銅文化，年代為公元前2600—2000年，一般還分為王灣三期、後岡二期和造律臺三個類型；陝西龍山文化，或稱客省莊二期文化，主要分布在陝西省涇河及渭河流域，年代為公元前2300—2000年；龍山文化陶寺類型以新發現的山西襄汾陶寺遺址為代表，主要分布在晉西南地區，年代為公元前2500—1900年。

龍山文化的陶器以黑陶為主，灰陶不多，也有少量紅陶、黃陶和白陶。彩陶極為少見，出現了少量具有仰韶文化風格的彩陶，即在侈口深腹紅陶罐的上部繪以黑色的斜方格帶紋，還有少數塗紅衣的小陶杯等。

（六）齊家及其諸文化