

SHANGYEKONGJIAN SHEJI

商业空间设计

化妆品店 眼镜店 食品店 商场 鞋店
诊所 婚纱摄影店



中国电影出版社

SHANGYEKONGJIAN SHEJI

商业空间

化妆品店 眼镜店 食品店 商场 鞋店
诊所 婚纱摄影店



三分之一的时间	2
葡萄美酒 V.S 夜光杯	8
自然风采葡萄城	12
时光品味 时尚消费	17
兰寇香水铺	21
ANNICK GOUTAL 香水	28
香水铺	32
艺星水晶名店	36
时尚眼镜店	42
时尚的面貌 流行的记号	46
CHARCOUTIERE TRAITEUR 卡特略, 法国	49
巧克力店	51
糖果店	52
三明治店	53
RUMPEL 食品店	55
肯特舒商场	57
鱼岛的岛市场	59
KNOTT' S BERRY 商场	61
AGATHA & VALENTINA 美食城	63
ABDA 市场	65
SHOEBALOO 鞋店	67
不再害怕看牙医	73
浪漫婚纱店的营造	77



图书在版编目(CIP)数据

商业空间设计/方园编. —北京:中国电影出版社,1999. 10

ISBN7-106-01509-1

I. 商… II. 方… III. 商店-空间-建筑设计-图集 IV. T0247-64

中国版本图书馆 CIP 数据核字(1999)第 41191 号

责任编辑:山风 余言

书 名 商业空间设计
作 者 方 园
出版发行 中国电影出版社
(北京市北三环东路 22 号)
经 销 新华书店
印 刷 广东邮电南方彩色印务有限公司印刷
版 次 1999 年 10 月第 1 版
1999 年 10 月广州第 1 次印刷
规 格 开本 889 × 1194 1/16
印张 /5

印 数 1 - 10000 册
国际书号 ISBN7 - 106 - 01509 - 1 / TU · 0001
定 价 29.80 元

SHANGYEKONGJIAN SHEJI

商业空间

化妆品店 眼镜店 食品店 商场 鞋店
诊所 婚纱摄影店



三分之一的时间	2
葡萄美酒 V.S 夜光杯	8
自然风采葡萄城	12
时光品味 时尚消费	17
兰寇香水铺	21
ANNICK GOUTAL 香水店	28
香水铺	32
艺星水晶名店	36
时尚眼镜店	42
时尚的面貌 流行的记号	46
CHARCOUTIERE TRAITEUR 卡特略, 法国	49
巧克力店	51
糖果店	52
三明治店	53
RUMPEL 食品店	55
肯特舒商场	57
鱼岛的岛市场	59
KNOTT' S BERRY 商场	61
AGATHA & VALENTINA 美食城	63
ABDA 市场	65
SHOEBALOO 鞋店	67
不再害怕看牙医	73
浪漫婚纱店的营造	77

SHANGYEKONGJIAN SHEJI

商业空间

化妆品店 眼镜店 食品店 商场 鞋店
诊所 婚纱摄影店

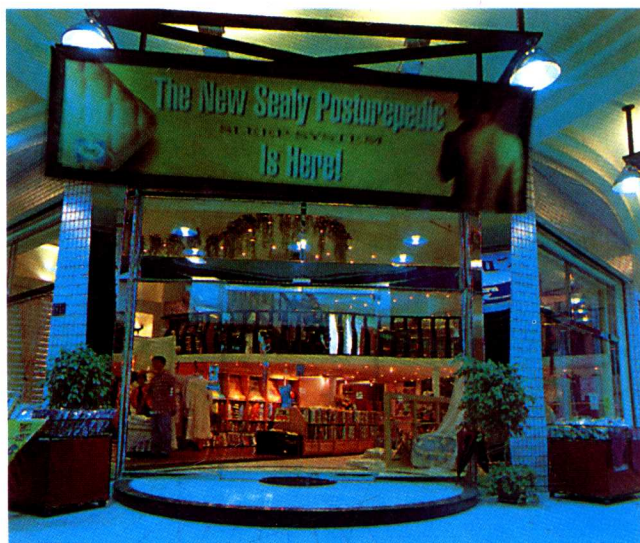


三分之一的时间	2
葡萄美酒 V.S 夜光杯	8
自然风采葡萄城	12
时光品味 时尚消费	17
兰寇香水铺	21
ANNICK GOUTAL 香水店	28
香水铺	32
艺星水晶名店	36
时尚眼镜店	42
时尚的面貌 流行的记号	46
CHARCOUTIERE TRAITEUR 卡特略, 法国	49
巧克力店	51
糖果店	52
三明治店	53
RUMPEL 食品店	55
肯特舒商场	57
鱼岛的岛市场	59
KNOTT' S BERRY 商场	61
AGATHA & VALENTINA 美食城	63
ABDA 市场	65
SHOEBALOO 鞋店	67
不再害怕看牙医	73
浪漫婚纱店的营造	77

中国电影出版社

试读结束：需要全本请在线购买：www.ertongbook.com

三分之一的时间



现代人对于睡眠，有些很重视，有些很将就，从何说起呢？原始人心智未开，起居都随着大自然的规律，日出而作，日没即息，没有什么深奥的养生之道。然而现代人却对这种方式备加推崇，认定越取法自然，越有益于延年益寿，由此可见人们对于睡眠的重视。

但是现实生活总是无奈的，连最个人化的睡眠时间，往往都会因为一些琐事所累，没法子轻易入睡，失眠、神经衰弱等文明病接踵而来。占去人生至少三分之一的睡眠时间就这么随意打发，由此可看出现代人对睡眠的忽视。

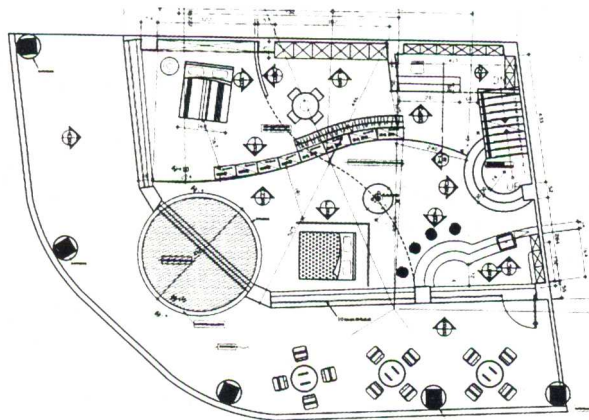
尽管如此，以追求精致生活为终生志向的我们，在宝贵的睡眠世界里，依旧竭力去更上一层楼，这点从内容包罗万象的寝具专卖店就能轻易地看出端倪。

整个二楼外带夹层的营业空间，因为格局的高低起伏而显得错落有致。以干净的枫木皮和典雅的米色来铺底，一进门就能感觉设计师主要诉求的舒适。由于一楼原有的挑高，催生了眼前的夹层，使整个空间的变化极富特色。天花板上部分丰富多变的线灯，被赋予了崭新的面貌。在您愉悦地挑选寝具的同时，周遭的购物环境还能帮助您延续相同的心情，从而去面对人生道路上诸多未知的挑战。

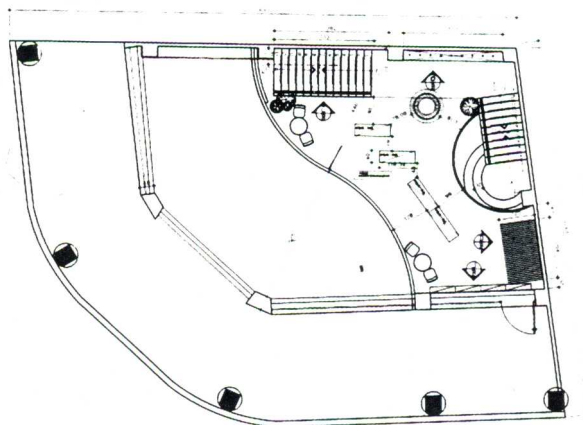


夹层的设计丰富了空间的层次，
在睡眠的梦幻世界里，可以自由
地悠游，不受拘束。

一楼平面图。



夹层平面图。





利用锻铁描绘出的弧线，在五花八门的寝具装点下，格外多姿多姿。

天花板上运用逼真的假植物营造绿意，丰富顶上的景观。



逛累了不妨坐下来歇会儿。



式样繁复、种类齐全的各类寝饰，
满足消费者对睡眠的各种需求。



展示柜的设计使
产品一目了然。





素雅的底色处理，使灯光的表现更有可看性。

店内一景。



产品种类五花八门，目不暇接。





夹层的部分陈列柜众多，数量庞大的嵌灯更加突显天花板的层次起伏。

寝饰专卖店的营业空间，首重清雅明净的购物气氛。



夹层区域一景。



葡萄美酒 V.S 夜光杯



精致细腻的水晶玻璃，着实人见人爱。

某天原本是漫无目的地闲逛，蓦然一列明璨璨的橱窗吸引了我的注意，引我不由自主地向前走。

原来这是家精品专卖店。从负责人热忱详尽的解说中，方才了解到摆出的琳琅满目的产品其实可以大略区分为三大类；水晶玻璃器皿、锡器及精致瓷。而水晶玻璃器皿可说是本店的代表性精品。

“葡萄美酒夜光杯”，古今中外品尝美酒都需要好的杯子来引出醇厚的滋味。德国 Schoot Zwiesel 玻璃厂的各式无铅水晶杯，在满足现代人啜饮佳酿的同时，也能让人享受好杯的乐趣，进而提升正确的喝酒文化。

对无铅水晶有了一些粗浅的认识之后，我们回过头来欣赏一下整个商业空间的内容。为了体现配产品精致细腻的特性，在建材质地的选择上，设计者的确花了不少心思。

外观的骑楼部分以厚实的木料来架构镂空的天花，整个橱窗面由大幅落地玻璃构成，如此率真的外观，使过往的行人很难忽略它的存在。像我，就是个明显的例子。



橱窗外观率真自然，过往的行人很难不行注目礼。

由于内部必须置放大量娇贵易碎如玻璃之属的器物，因此设计以坚固实用为主要诉求。铁件与实木结合成的展示架，提供了最安全而美观的陈列空间。室内的天花部分延用外观的风格，使内外一气呵成，格调同步。

如果您也是注重生活情调的一族，走一趟精品店，保准您有意想不到的收获！



形状不同的杯品得搭配不同种类的佳酿，方能引出真滋味。

内部陈设以质佳的实木和铁件为主轴，在深色衬托下，精品更显美轮美奂。



各式各样的产品教人目不暇接。



自然风采葡萄城



相信您一定看过《云中漫步》这部片子。优美的田野景色，雾气氤氲地像要融开所有的不愉快……那田野间的盎然绿意、穿梭在树林缝隙间的阳光，使心情亦洋洋洒洒地快活起来了。

而那幕葡萄园的场景，您一定也是忘不了的！看着累累果实，丰收的心情是令人向往的……

此案为专营葡萄酒（红酒）而设计，店内所有设置，都仿佛要将您拉进法国的田园风光里……

在展示橱窗外，设计师设计了一简洁有力的庭园景，设计师的神来之笔，更突显精致酒品专卖的自然风味。在入口处，壁面安排一葡萄的生长过程与制作流程系列灯箱，更让品酒者在浅尝之余，另有一种知识的感受。

展示柜的设计以法式酒厂的酒窖形式为主，以增加酒品的展示量。业主还以制造年份将酒品予以明显区分，充分显现业主与设计师之间的沟通与默契。

全区中央圆柱造型展示架，被赋予树皮的质感，从而将原本僵硬碍眼的RC柱完全修饰柔化了。地坪以粗犷的木心板做一简单斜型企口铺排，一反冰冷的磁砖拼贴方式，更是设计的重点之一。由于葡萄酒易变损质，且有其适温的考虑，故所有灯光尽量以日光灯照明为主。葡萄酒的摆放方式，也是设计重点之一，其置放角度宜平放成10度至15度角，以防软木瓶盖干化。



中央圆柱造型展示架一隅。



整体空间以强调动线畅快为主。

入口处壁面安排一葡萄生长过程与制作流程系列灯箱，让品酒者更多一种知识的享受。

