

典

大明宫研究院
DAMING PALACE ACADEMY



大明宫研究院系列丛书

陕西出版集团资助项目

唐代 宫廷服饰

◇ 赵斌 吕卓民 周怡 著



西安出版社



大明宫研究院



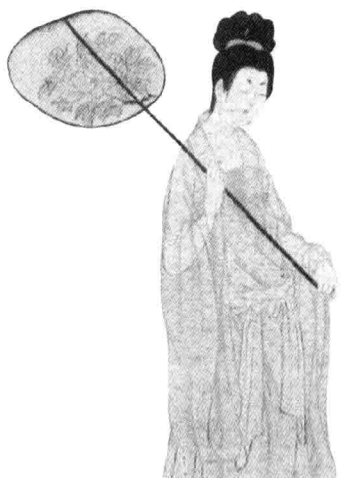
陕西出版
资金资助项目

大明宫研究院
系列丛书

唐代

宫廷服饰

◆ 赵斌 吕卓民 周怡 著



西安出版社

图书在版编目(CIP)数据

唐代宫廷服饰/赵斌,吕卓民,周怡著. —西安:西安出版社,
2013.10

ISBN 978 -7 -5541 -0321 -0

I. 唐… II. ①赵… ②吕… ③周… III. ①宫廷—服饰—中
国—唐代 IV. ①TS941.742.42

中国版本图书馆 CIP 数据核字(2013)第 244458 号



唐代宫廷服饰

著 者 赵 斌 吕卓民 周 怡

出版发行 西安出版社

社 址 西安市长安北路 56 号

邮政编码 710061

网 址 www.xacbs.com

印 刷 陕西金和印务有限公司

开 本 787mm × 1092mm 1/16

印 张 15.75

字 数 220 千

版 次 2013 年 10 月第 1 版 2013 年 10 月第 1 次印刷

书 号 ISBN 978 -7 -5541 -0321 -0

定 价 48.00 元

△ 本书如有缺页、误装,请寄回另换。

自序

服饰,衣着和装饰之统称,其事看似虽小,但所涉及者却极大。毕竟,“人们为了能够‘创造历史’,必须能够生活。但是为了生活,首先就需要衣、食、行以及其他东西。因此第一个历史活动就是生产满足这些需要的资料,即生产物质生活本身。”^①换言之,“人们首先必须吃、喝、住、行、穿,然后才能从事政治、科学、艺术、宗教等等”。^②所谓“仓廩食而知礼节,衣食足而知荣辱”^③,也就是这个道理。作为人类进入文明社会的重要标志之一,服饰不仅因其蔽体御寒、美化装饰之效而成为人们日常生活不可或缺的一部分,同时也以外在直观的形式成为一个国家、民族或地区在各个历史时期的社会物质生活、经济水平、科学文化、精神风貌、审美风尚乃至民族性格的综合反映,甚至被视为民族文化的重要标志。一定意义上,服饰实际兼具有物质文化与精神文化的双重内涵。因此,通过对服饰文化及其发展变化的考察,我们不但能够窥测特定时代和地域环境中人们外在风貌与实际情态,而且也为我们了解其社会发展轨迹,洞察其社会文化变迁的历史真相,触摸历史演进的脉搏提供了一条极为重要的途径。正是基于服饰的这种特点,早在夏商之际,中国就已出现了“黄帝、尧、舜垂衣裳而天下治”的观念。至《后汉书》成书后,“舆服志”“车服志”等服饰内容则成为后世各类正史、政书、类书及辞书几乎必不可少的重要内容,进而为历代统治者治国理政所参考与借鉴。

有唐一代,国力强大,社会稳定,经济繁荣、文化蓬勃,素被认为是中国封建社会最为鼎盛的一个王朝,其典章制度亦因臻于完善而多为后世诸朝所效仿。



① 《马克思恩格斯选集》第1卷,人民出版社,1972年,第32页。

② 恩格斯:《在马克思墓前的讲话》,《马克思恩格斯选集》第3卷,人民出版社,1972年,第574页。

③ 《史记》卷一百二十八《货殖列传》。

其中,以宫廷服饰为核心内容的唐代舆服制度又尤为引人注目。

其一,隋唐是继秦汉之后中国历史上第二次大一统时期,也是各项制度承前启后的一个时期。由于隋国祚短促,制度虽立而行之不长,唐朝则历时较久,文治武功与制度建设皆称显著,且社会开放,文化包容,治国理政多能据实出发,因时损益,并能汲取前代制度之精要,不断改良创新,并使之法令制度化,影响与效果皆远胜于隋。以服制而论,其在承袭隋制,兼取南、北两朝舆服制度之余,条文规定更为系统严密,服饰内容也较前代更为完备,并以鲜明的时代特点而被视为是自先秦以来最为系统与完备的舆服制度,影响所至遍及古今中外。向达先生曾就此指出:“李唐一代之历史,上汲汉、魏、六朝之余波,下启两宋文明之新运。而其取精用宏,于继袭旧文物而外,并时采撷外来之菁英。两宋学术思想之所以能别焕新彩,不能不溯其源与此也。”^①也在此过程中,唐代宫廷服饰又以其上层建筑的核心地位,在发挥自身功能的同时,对包括以后中国历代宫廷服饰乃至整个古代服饰史的发展都具有承前启后的重要地位和作用,甚至于对世界服饰文化也产生了重要影响。如《日本书纪》即载:嵯峨天皇曾诏令国人,“朝会之礼,常服之制,跪拜之等,不论男女,一准唐仪”。也正因为如此,有关唐代宫廷服饰,无论官方、抑或民间,相关记述不但远比前代更为丰富详细,而且有许多都是首次被载入史籍,甚至还出现了不少绘画作品。

其二,唐朝藉魏晋南北朝民族大融合之成果,文化的多民族性与多元性本就突出,而在其享国期间,又多行“布德施惠”“抚九族以仁”的开明民族政策,“不唯政制多袭前代之旧,一切文物亦不复间华夷,兼收并蓄”。^②缘此,唐朝与周边民族不但关系密切,经济文化交流亦空前频密,出现了“绝域君长,皆来朝贡,九夷重译,相望于道”^③的盛况。在此背景下,唐代遂得以在继承先秦以至汉魏以来中原汉文化精华的同时,还大量吸收了周边各民族(特别是所谓“胡族”)的优秀文化,取精用弘,进而创造出胡汉交织、恢弘博大、富有生气的“盛唐气象”。具体到服饰上,则是异族衣饰竞事纷泊,“士女皆竞衣胡服”,^④非但武德、贞观之时,宫人骑马多著“鞞鞞”,玄宗时,朝服竟然也“多参戎狄之制”,胡化

① 向达:《唐代长安与西域文明》,河北教育出版社,2001年,第3页。

② 向达:《唐代长安与西域文明》,河北教育出版社,2001年,第42页。

③ 吴兢:《贞观政要》卷5。

④ 《旧唐书》卷45《舆服志》。



之风盛极一时,以致时人不由叹曰:“胡服相欢,非雅乐也。浑脱为号,非美名也。安可以礼义之朝,法胡虏之俗耶?”^①

必须指出,唐代宫廷服饰虽颇见于历史文献与传世绘画之中,但前者文字多过简省,且内容偏重制度层面,对服装形制却往往语焉不详,不同文献之间甚或还有相互抵牾之处。此外,囿于编写体例与写作习惯等因素,这些文献基本都有文无图;至于后者不但文字较少,且内容基本都与服饰无关。如仅凭现有资料,我们仍只能粗知唐代宫廷服饰大概而无法究其具体。

20世纪以来,随着史学研究领域的拓宽以及考古学方面的巨大进展,服饰史研究以其兼备物质文化与精神文化而逐渐为学界所关注。王国维先以《胡服考》一文开隋唐袴褶服装研究之先河,尹达、原田淑人等中外学者则踵继行之。至20世纪80年代,随着沈从文《中国古代服饰研究》与周锡保《中国古代服饰史》两书的先后问世,相关论著日多,研究也更为细致,出现了孙机《中国古舆服论丛》、黄能馥《中国服装史》、李肖冰《西域服饰史》、赵丰《中国丝绸艺术史》、周汛等《中国历代服饰》、周峰《中国古代服饰参考资料(隋唐五代部分)》、介眉《昭陵唐人服饰》、黄正建《唐代衣食住行》、纳春英《唐代服饰风尚》、李怡《唐代文官服饰文化研究》等一大批较具影响力的学者及成果,使原本模糊的唐代服饰日渐清晰。然而,基于时代背景、资料来源以及编写体例等方面的原因,这些成果仍然或多或少地存在着一些不足。如其或因资料陈旧稀少,间或疏误,有大醇小疵之憾;或因体例关系而有重宏观而轻微观之缺陷,使研究仅限于对唐代宫廷服饰作粗线条的描述和介绍;或因视角取向而偏重于个别专题的讨论。截止目前,从唐代宫廷服饰的角度进行研究者基本未见,故使相关内容仍有进一步讨论的必要。

有鉴于此,本书试图在以往研究成果的基础上,选择唐代宫廷服饰为研究目标,采用历史文献与考古材料相结合的方式,在广泛收集正史、类书、文集、方志、笔记小说和传世画作等各类图文资料的基础上,充分利用壁画、陶俑及墓葬实物等相关文物考古资料,以图像研究为切入点,对相关内容分析考证,力求推陈出新,有所突破。由于研究尚处于初始阶段,也不够成熟,加之学识水平与个人能力有限,故本书目前所想所作还仅是认识中感性阶段的内容,最多只是资

^① 《新唐书》卷一百一十八《宋务光传》。

料的收集和整理,尚不能真正达到认识中的理性阶段。此外,本书采用项目分工合作的写作模式,而在项目实际进程中,项目组成员由于诸务繁杂、沟通不足之故,屡陷研究工作于中断。项目结题后,出版时间又迫在眉睫,遂使书稿未能获得深入修改的机会,书中内容与预期目标自是颇有差距,实无满意可言。因此,本书不敢期待成功二字,如果能够起到些许抛砖引玉的效果就已经非常满足了。

目 录

自序	1
第一章 唐代宫室与宫廷制度	1
一 唐代宫室	1
二 唐代宫廷制度	10
(一) 朝仪制度	10
1. 常朝朝仪	11
2. 大朝朝仪	14
(二) 仪仗制度	17
(三) 嫔妃制度	19
(四) 掖庭制度	22
三 唐代服饰制度	23
第二章 唐代宫廷男服	25
一 唐代宫廷男性成员	25
(一) 皇帝	25
(二) 太上皇	27
(三) 皇太子及诸皇子	28
(四) 百官群臣	32
(五) 内侍	38
(六) 禁军	43
二 唐代宫廷男服的种类与形制	46
(一) 皇帝之服	46
1. 冕服	50
2. 朝服	61



3. 冠服	62
4. 公服	64
5. 常服	69
(二) 皇太子之服	75
1. 冕服	76
2. 具服	77
3. 公服	78
4. 常服	79
(三) 百官之服	79
1. 冕服	86
2. 朝服	87
3. 公服	94
4. 常服	95
(四) 内侍之服	96
(五) 禁军之服	99
(六) 唐代宫廷男服的章服制度	104
1. 品色	104
2. 章纹	105
3. 佩鱼	106
4. 环带	108
第三章 唐代宫廷女服	110
一 宫廷女性成员	110
(一) 太皇太后、皇太后	110
(二) 皇后	112
(三) 妃嫔	113
(四) 公主	119
(五) 命妇	121
(六) 宫官	121
二 唐代宫廷女服的种类与形制	123
(一) 礼服	123

1. 皇后礼服	123
2. 皇太子妃礼服	129
3. 命妇之服	130
(二) 常服	132
1. 初唐贵族妇女常服	133
2. 盛唐贵族妇女常服	138
3. 中晚唐贵族妇女常服	144
三 唐代宫廷中女着胡服现象与胡服种类和特点	146
(一) 唐代宫廷中的女着胡服现象	147
(二) 胡服的种类和特点	148
1. 胡服的种类	148
2. 唐代宫廷女着胡服特点	167
3. 唐代宫廷女着胡服原因	176
第四章 唐代宫廷服饰质料的来源与种类	186
一 官营纺织业	186
二 地方贡赋	189
三 域外贡品	203
附录一	
《旧唐书》卷 45《舆服志》	204
附录二	
《旧唐书》卷 45《舆服志》	221
参考书目	233
后 记	237





第一章

唐代宫室与宫廷制度

宫廷也就是皇宫,是帝王居住和听政的地方。宫中的各类建筑以及生活或活动在宫中的各种人物,都有一定的制度安排,诸如宫室建筑的布局,是为宫室制度;君臣上朝的礼仪,是为朝仪制度;皇帝、后妃与诸王等出行,有仪仗制度。其次,还有皇室人员的日常起居制度、嫔妃制度、子弟教育制度、内库制度、宫乐制度、宫室宿卫制度、掖庭制度、外朝制度、中朝制度、内朝制度等等。

一 唐代宫室

有唐一代,在其都城——长安城先后兴建了太极宫、大明宫和兴庆宫三大宫殿区,史书号为唐都三大内。其中太极宫曰西内,大明宫曰东内,兴庆宫曰南内。

西内太极宫是唐初皇帝居住和听政的地方。唐长安城直接沿袭了隋大兴城,故唐王朝的太极宫也直接沿袭了隋大兴宫的基础,再经过一番扩建而成。太极宫又称宫城,在平面上首先分为三部分,即太极宫、东宫和掖庭宫。太极宫居中,面积也最大,是皇帝居住和听政之处;其东侧为东宫,是太子居住和办公的地方;其西侧为掖庭宫,是宫女居住的地方。

太极宫由一庞大的宫殿群组成,其中最主要的宫殿有太极殿、两仪殿、甘露殿、武德殿等,皇帝的一些主要政务活动分别在这些宫殿举行。太极殿是太极宫的正殿,建于隋初,时称大兴殿,唐代隋,改名太极殿。这里是唐朝皇帝举行



“中朝”的听政之地，唐初，每逢朔（农历每月初一）、望（农历每月十五）日，高宗永徽二年（651年），改为每五日一次，皇帝都要君临此殿会见群臣，听政议政。隋文帝和唐初诸帝主要在此殿听政理政。唐太宗“贞观之治”时期君臣论政的许多故事就发生在这里。一切军国大事，诸如新皇帝登基，册封皇后、皇太子、诸王、王妃、公主等大典，宴会百官贡使等，多在此殿举行。由于太极殿在长安三大内诸殿中地位最尊，即使自高宗移居大明宫以后，后世皇帝多在大明宫或兴庆宫听政，但遇登基或殡葬等国家大事，又会回到这里，如德宗、顺宗、宪宗、敬宗等即帝位，代宗、德宗的丧礼，都是在太极殿举行的。

两仪殿是太极宫内的第二大殿，位于太极殿之北。此殿建于隋初，时称中华殿，唐太宗贞观五年（631年）改名两仪殿。此殿是唐朝皇帝举行“内朝”活动的地方，所谓“常日听政视事，则临此殿”。由于内朝在禁内，故只有少数大臣可以入内向皇帝奏事和商议国政。由于两仪殿不摆仪仗，在此议政的君臣都比较放松，举止也相对随便一些。同时，两仪殿也是皇帝在内廷欢宴大臣与来朝贡使的地方。贞观八年（634年）三月，唐太宗在此殿宴会西突厥使者；贞观十六年（642年）十月，唐太宗又在此殿宴请了吐蕃使者。除此之外，唐太宗还在此殿举办了多次宴请大臣的宴会，出席宴会的大臣均是五品以上的官员。中宗朝，亦曾在此宴会群臣。由于这次宴会有胡乐助兴，考工员外郎武平一谏曰：“两仪、承庆殿者，陛下受朝听讼之所，比大饗群臣，不容以倡优媠狎亏汙邦典。若听政之暇，苟玩耳目，自当奏之后廷可也。”即武平一认为两仪殿是皇帝处理朝政的庄重场合，不应该让有轻浮举动的娱乐活动在此出现。

甘露殿是太极宫内的第三大殿，位于两仪殿之北。此殿是皇帝在内宫读书和书写之处。殿内列放书架，备置书案和笔墨纸砚，以供皇帝政暇之余在此习诵文章和研习书法。中宗时期，曾令诸学士入侍此殿，以备顾问。一些小型宴会也会在此举行。李峤《甘露殿侍宴应制》诗云：“月宇临丹地，云窗网碧纱。御宴陈桂醕，天酒酌榴花。水向浮桥直，城连禁苑斜。承恩恣欢赏，归路满烟霞。”唐肃宗乾元三年（760年），退位的唐玄宗李隆基由兴庆宫徙居太极宫，就常住在此殿，从而甘露殿成为太上皇养老之处。

三大殿之外，比较重要的宫殿是：武德殿，位于两仪殿之东，东与东宫相邻，其地位仅次于三大殿。隋文帝曾在此殿集会群臣，宣布废太子杨勇为庶人。隋末李渊入长安，立杨侑为恭帝，自为大丞相，丞相府就设在此殿。唐玄宗李隆基



即帝位之初,也曾在此殿视朝听政。弘文殿,位于太极殿东侧。唐太宗李世民在此殿藏书,聚经、史、子、集四部群书二十余万卷。又于殿侧置弘文馆,选天下贤良文学之士虞世南、褚亮、姚思廉、欧阳询、蔡允恭、萧德言等,以本官兼学士,更日宿值于此殿。太宗每于听政之隙,便和他们在讲经论文,阐发文章之奥义;或咨问古今政事,以鉴当朝。据说太宗与这些学士们往往论议到深夜,而意犹未尽。百福殿,位于两仪殿之西。武德九年(626年)三月,唐高祖曾于此殿宴见各地朝集使,奏九部乐。贞观六年(632年)正月甲戌,唐太宗于此殿宴请了少数民族使者及三品以上各官。永徽初年,唐高宗命陈王李忠的师傅赵弘智于百福殿讲《孝经》,诏中书门下三品及弘文馆学士、太学儒者,并预讲筵。开元四年(716年),太上皇睿宗崩于此殿。承庆殿,位于百福殿之西。唐初秦王李世民曾居于此殿。此殿后来也成为皇帝在内廷处理政务和举行宴请活动之处。雍和殿,位于两仪殿之西。殿内有亲亲楼,为诸王欢聚与宴会之所,有兄弟敦睦和谐之义。还有一处重要建筑,就是凌烟阁。此阁为功臣纪念馆,贞观时,内中图画二十四位开国功臣像。之后,还相继有所增补,以至三十七人。这是褒奖功臣的一种重要形式,也有激励后人的深切用意。

其次,太极宫里还有为数众多的殿阁台榭、楼观亭池,以供帝室和服务于宫廷的人员憩息、享乐和玩赏。诸如延嘉殿、承香殿、神龙殿、紫云阁、望云亭、功臣阁、景福台、山池院和南、北、西海池等。

太极宫中的公主院,位于千秋殿之西。这里当是皇帝女儿养育成长并教习的地方,内中设施必须符合女性的成长与教育,比如女工与棋琴书画等。进出人员也就有了严格的限制。彩丝院位于后庭之西偏,归真观之北。这里当与宫室后妃、公主等人员的服饰制作有关,也可以说是为宫室女性人员服务的专门机构。

为了方便直接为皇帝服务,作为国家最高权力机构的中书、门下二省,分别置于太极宫内太极殿前的东西两侧,即西侧置中书省,东侧置门下省。在唐代,中书省是国家最高权力机构中的决策机构,掌管政令的制定与草拟,所谓“掌佐天子执大政,而总判省事。”^①具体而言,就是一切国家政令与文告等,都由中书省代表皇帝草拟成文件,然后交由门下省审核。这里也就引出了门下省的职

^① 《新唐书》卷四七《百官二·中书省》,中华书局,1975年版,第1210页

能,即所谓“佐天子而统大政也。凡军国之务,与中书令总而参焉,坐而论之,举而行之,此其大较也。”^①也就是从对皇帝或者说是对国家负责的角度,对中书省草拟形成的文件进行审议,挑错纠错,以备完善。然后才能形成政策政令,并正式颁行实施。中书省设中书令、中书侍郎正副二职,门下省设侍中和门下侍郎正副二职,与尚书令、尚书左右仆射,皆是当朝宰相。中书省属下分别有中书舍人、起居舍人、通事舍人、左散骑常侍、右谏议大夫、右补阙、右拾遗等各种吏员多人。门下省属下分别有给事中、谏议大夫、左散骑常侍、起居郎、录事、主事、令史、书令史、符宝郎等各种吏员多人。中书门下省属下的吏员各有分工,分别负责着某一方面的具体事务。如中书舍人“掌侍进奏,参议表章。凡诏旨制敕,玺书册命,皆起草进画。”^②门下省的给事中则“掌陪侍左右,分判省事。凡百司奏抄,侍中审定,则先读而署之,以驳正违失。”^③门下省的符宝郎更是掌管着国玺印绶,根据不同用途而分别签章盖印,国家政令也只有在此加印之后才能发生效力。由于中书省下属的各种舍人人数量众多,故有专属地点,名舍人院,位于中书省之侧。

本来位于宫城南面的皇城是中央官署的集中之地,中书省、门下省置于宫城之内,目的就是为了让侍奉皇帝方便,应该属于皇帝近边的一群人。然皇城之中仍然保留着中书省、门下省的位置,但称之为中书外省和门下外省。

作为太极宫的正门——承天门,是唐朝皇帝举行“外朝”大典之处。凡元正、冬至、登基、改元、大赦、受俘,及会见外国使者与边域地区的少数民族代表,接受朝贡等,皇帝则会御临承天门举行盛大朝会。如贞观十七年(643年)四月,唐太宗册封李治为皇太子;景云元年(710年)六月,唐睿宗即皇帝位;开元二年(714年)六月,唐玄宗接受吐蕃宰相尚钦藏献盟;会昌五年(845年)正月,唐武宗宣布大赦天下等重要活动,都是在承天门的城楼上举行的。

太极宫的东侧为东宫,是皇太子居住和处理政务的地方。因为太子身为储君,即后任皇帝,在当太子时,也需要熟悉国家体制的运行和政务处理方法,以及历练处理政务的能力,故在东宫也有一套相对完备的官署建制。宫中也有一个相对庞大的宫殿群,其建筑布局也如太极宫一样,采用中轴与左右对称的形

① 《旧唐书》卷百三《百官二·门下省》,中华书局,1975年版,第1842页

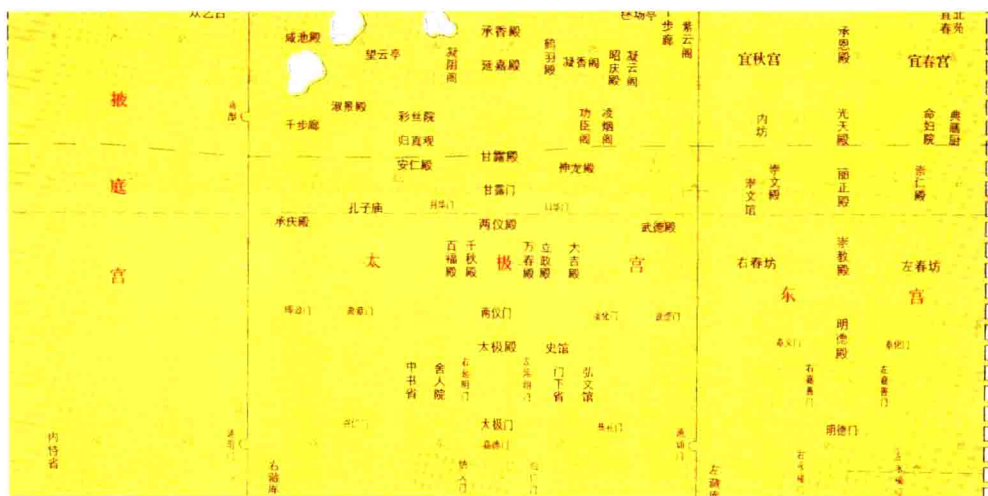
② 《新唐书》卷百七《百官二·中书省》,中华书局,1975年版,第1210页

③ 《旧唐书》卷百三《百官二·门下省》,中华书局,1975年版,第1843页

式,主要宫殿如明德殿、崇教殿、丽正殿、光天殿、承恩殿居于中部,其它宫殿分布于东西两侧。其中宫院的前面部分是太子进行政治活动之处;宫院的后面部分为太子生活居住的地方。东宫与太极宫之间有通训门相连接。

明德殿是东宫的第一大殿,也是东宫的正殿,为皇太子举行政治活动和处理政务的场所。武德九年(626年),唐高祖李渊退位,太子李世民就是在此殿举行了登基即位仪式。在太上皇李渊移居大安宫之前,太宗李世民就一直在此殿处理朝政。贞观三年(629年)四月,太上皇移居大安宫,太宗也迁至太极宫听政。

太极宫的西侧为掖庭宫,是唐内侍省宦官机构所在与宫嫔居住的地方。



太极宫图



东内大明宫是唐朝初期兴建的又一处宫殿区。关于大明宫的兴建,事由还要说到提前退位的唐高祖李渊。李渊退位之后成了赋闲的太上皇,但仍然居住在太极宫中,而现任皇帝太宗李世民也仍然居住在太子宫中。这种不正常的状况时间越久,越让李渊感到心中不安,因为太极宫本来就是专供皇帝起居听政的。太宗李世民当初也曾想过让其父太上皇李渊移居九成宫,以腾出太极宫的地方,但太上皇李渊忌讳隋文帝杨坚死于九成宫,而不愿前往,太宗亦不愿强迫。迁延到了贞观三年(629年),李渊主动提出愿移居弘义宫,太宗遂以父命难违,接受了这一要求,将李渊与嫔妃一同迁到了弘义宫,并改宫名为大安宫。大安宫位于长安城西禁苑内,是当初李渊为表彰李世民在灭隋战争中的辉煌战功而为之修建的一处离宫。虽然这里环境优雅,景致宜人,但与太极宫相比,就显得狭小而拥挤,反差甚大。考虑到舆论影响,一贯处事谨慎的监察御史马周遂向

太宗呈献了一篇奏章,其中说道:“大安宫在宫城之西,其墙宇宫阙之制,方之紫极,尚为卑小。臣伏以东宫皇太子之宅,犹处城中,大安乃至尊所居,更在城外。虽太上皇游心道素,志存清俭,陛下重违慈旨,爱惜人力,而蕃夷朝见及四方观听,有不足焉。臣愿营筑雉堞,修起门楼,务从高显,以称万方之望。”^①马周的话,深深地触动了唐太宗,他遂决定在太极宫东北、与长安城仅一墙之隔的高敞而又宽阔的龙首原,为父皇兴建一座新宫,并起名“永安宫”。经过两年的筹备,于贞观八年(634年)十月新宫正式开工,并于次年正月改名大明宫,取“如日之升,则曰大明”之意。但到五月,新宫尚未建成,太上皇就因病去世了。于是,这座规模庞大的在建工程便停了下来。一直到唐高宗时期,由于高宗身患“风痹”,即今天所谓的头痛、发热和关节肿痛的内风湿疾病,使之备受折磨。这时高宗又注意到了太极宫地势相对较为低下,宫中空气潮湿,对其养病不利,而大明宫所在的龙首原则地势高敞,空气干爽,是个养病的好地方,于是遂决定重修大明宫。经过龙朔二年(662年)、三年(663年)的大规模修筑,大明宫基本建成,唐高宗也于建成当年移居大明宫听政。从此,大明宫成为有唐一代帝王处理朝政的主要宫殿。之后,又经历代扩建与增筑,大明宫遂成为三大内中规模最大的一处宫殿群。

大明宫的建筑布局,是以丹凤门、含元殿、宣政殿、紫宸殿和玄武门为南北中轴线,其他别殿、亭阁与楼观等分布于东西两侧。其中含元殿是大明宫第一大殿,也是大明宫的正殿。该殿建成于唐高宗龙朔三年(663年)四月,取《周易》“乾坤之说”中的“含宏光大”和“元亨利贞,括万象以为尊”而名含元殿。含元殿建于龙首原隆起的一道高岗之上,殿基高出周边地面10余米,是一组包括殿堂、两阁、飞廊、龙尾道及殿前广场的建筑群。主殿含元殿位于中心三层大台之上。东西两侧,建有向外延伸的阁楼,东曰翔鸾阁,西曰栖凤阁。殿阁之间以回廊相连接。李华《含元殿赋》云:“左翔鸾而右栖凤,翹两阁而为翼。”显示了该建筑的宏伟壮丽景象。此后,由含元殿与丹凤门相配合,就成为唐朝皇帝举行外朝大典的地方。凡元正、冬至,皇帝都要御临此殿举行朝会活动。所谓“千官望长至,万国拜含元”^②、“九天闾阖开宫殿,万国衣冠拜冕旒”,都是描写当时含元殿大朝会的盛况。另外还有册封、改元、大赦、受贡、献俘等大典及测

① 《旧唐书》卷七十四《马周传》,中华书局,1975年,第2613页

② 崔立之:《南至隔仗望含元殿香炉》诗



试举人等活动,也多在此殿举行。也有登基、改元、大赦等活动改在丹凤门举行的,如唐肃宗之改元乾元、上元,德宗的登基大典,穆宗、武宗登基之后颁布大赦令的活动,都是在丹凤楼举行的。

宣政殿是大明宫内第二大殿,位于含元殿之北。此殿建于唐高宗龙朔二年,亦在龙首原高台之上。这里是皇帝在大明宫举行“中朝”的地方,凡朔望朝会、大册拜、布施政令等,皇帝都会御临此殿,主持朝政。其次,像新皇帝登基、改元、宴见四夷君长和外国使节等活动,也在此殿举行。如至德二年(757年)十二月甲子,太上皇李隆基向肃宗传授国玺;宝应二年(763年)七月壬子,唐代宗宣布改元广德;贞元二十一年(805年)正月癸巳,德宗因病重向群臣宣示由皇太子即位诏等,都发生在这里。此外,唐代诸帝亦常在此殿策试举人,肃宗、代宗、德宗朝都曾有过,如大历六年(771年)四月丁巳,代宗在此殿殿试举人,“至夕,策未成者,令太官给烛,俾尽其才”^①。

紫宸殿是大明宫第三大殿,位于宣政殿之北。此殿是大明宫的内衙正殿,皇帝日常听政议事,多在这里举行,故称天子便殿。由于此殿是紧连后宫的便殿,官员被召入此殿进行朝见或议事,称为“入阁”,这是件很荣耀的事情。此殿也常举行一些宴见活动,如开元十二年(724年)三月庚午,唐玄宗宴各地朝集使于此殿,十五年九月丙戌,玄宗又宴突厥使者于此殿。

除了含元、宣政、紫宸三大主殿外,大明宫中比较重要的宫殿还有:延英殿,位于紫宸殿西侧,是皇帝在内廷议论政事的主要殿堂。从代宗时起,皇帝每有咨度,或宰臣有奏对,即在此殿召对,称为“延英召对”。唐制,宰相奏对于正殿,皆站立而不设座,唯在延英殿议事,礼仪从简,并可以坐下来从容论说。延英召对,开始仅限于宰臣,随后逐渐扩大至众官,而且初期召对也无定时,根据需要而定,后来大致形成双日召对,皇帝如不驾临正殿,便在延英殿听政视事。延英召对有待制、次对、巡对之分。德宗贞元七年(791年)定制,凡皇帝御临延英殿听政,令诸司长官二人奏其本司之事,听候皇帝诏旨制令,称为待制;皇帝因事随时召来一些臣僚咨问,称为次对;而每天在常任参议官员中,引见两人,访以政事,称为巡对。唐宪宗时,宰相李绛盛夏入对延英,看见皇帝因天太热已汗水湿透了衣衫,便想退出,宪宗则止之曰:“宫中所对,唯宦官女子,欲与卿讲天下

^① 《旧唐书》卷十一《代宗纪》,中华书局,1975年版,第297页。