

珠宝专业

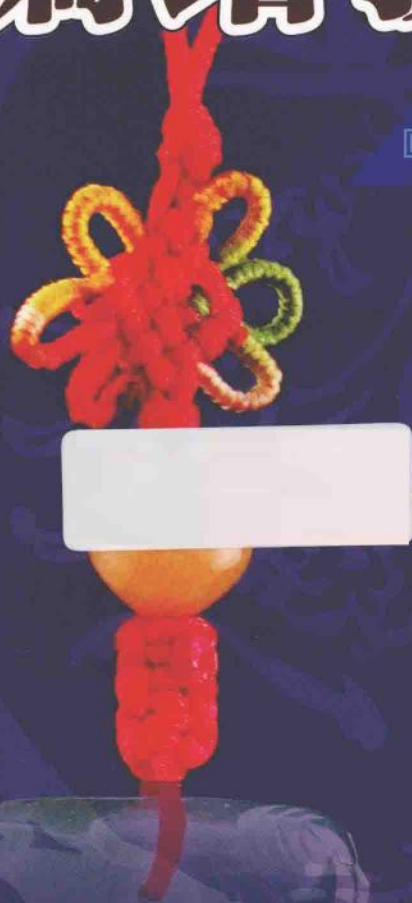
职业院校教材

ZHUBAO ZHUANYE ZHIYE YUANXIAO JIAOCAI

珠宝佩饰 编结技巧

赵晋祥 主编

刘妮 王晓慧 副主编



ZHUBAO PEISHI BIANJIE JIQIAO

云南出版集团公司
云南科技出版社

珠宝专业

职业院校教材

ZHUBAO ZHUANYE ZHIYE YUANXIAO JIAOCAI

ZHUBAO PEISHI BIANJIE JIQIAO

珠宝配饰编结技巧

主 编 赵晋祥

副主编 刘 妮 王晓慧

云南出版集团公司
云南科技出版社
· 昆 明 ·

图书在版编目（C I P）数据

珠宝佩饰编结技巧 / 赵晋祥, 王晓慧, 刘妮主编
-- 昆明: 云南科技出版社, 2013.8
ISBN 978-7-5416-7529-4

I. ①珠… II. ①赵… ②王… ③刘… III. ①绳结—
手工艺品—制作—中国 IV. ①TS935.5

中国版本图书馆CIP数据核字(2013)第220260号

责任编辑: 唐坤红
李凌雁
洪丽春
封面设计: 晓 晴
责任校对: 叶水金
责任印刷: 翟 苑

云南出版集团公司
云南科技出版社出版发行
(昆明市环城西路609号云南新闻出版大楼 邮政编码: 650034)
昆明合骧琳彩印包装有限责任公司印刷 全国新华书店经销
开本: 787mm × 1092mm 1/16 印张: 4.5 字数: 100千字
2014年3月第1版 2014年3月第1次印刷
定价: 48.00元

云南省珠宝专业职业院校教材

编委会

专家委员会：（以姓氏笔画为序）

邓 昆 刘 涛 李贞昆 肖永福 张化忠 张代明
张竹邦 张位及 张家志 吴云海 吴锡贵 杨德立
施加辛 胡鹤麟 戴铸明

执行主编：张代明

编委会主任：姚 勇

编委会副主任：袁文武 范德华 杨 旭

主任委员：（以姓氏笔画为序）

寸德宏 毛一波 白宝生 白 恒 李泽华 李春萍
刘建平 朱维华 杨自新 赵宙辉 段炳龙 侯炳生
蒋 荣 张健雄

参编人员：（以姓氏笔画为序）

王娟鹃 李 飞 李 意 吕 静 张一兵 张应周
宋文昌 余少波 余世标 祁建明 谷清道 段 俊
祖恩东 赵敬文 郝志云 黄绍勇 曾亚斌



序

云南科技出版社牵头组织了云南省珠宝玉石界的专家学者，与云南省大中专院校珠宝专业的教师们一起，结合云南珠宝产业，计划编写一套适合大中专珠宝职业教育的系列教材，有三十多本，包括了珠宝鉴定、首饰设计、首饰制作、珠宝首饰营销、玉雕工艺等各个方面。

云南是我国珠宝资源相对丰富的地域，发现有红宝石、祖母绿、碧玺、海蓝宝石、黄龙玉等宝石矿产，又毗邻缅甸接近世界最大的翡翠、红宝石的矿产资源，不可不谓之得天独厚。改革开放以来，云南也成为我国珠宝产业高速发展的省份。近年云南省又提出发展石产业，把以宝玉石、观赏石、建筑石材料为主的石产业打造成继烟草、旅游、生物等产业之后的又一支柱产业和优势特色产业。

产业的发展需要大量的人才，尤其珠宝产业的各个领域和层次都需要懂得珠宝知识、具有珠宝文化、掌握专业技术的专业人才，目前，我国的珠宝行业还比较缺乏这样的人才。这套教材的编写出版，为云南培养适用性珠宝专业人才提供了必要的条件，才能缩小在这方面与国内外的差距。

由于经常到云南作学术交流、教学和科研合作，与云南大专院校的教师接触多，与云南的珠宝企业也接触较多，再加自己也长期从事珠宝专业教学，了解珠宝产业对适用型人才的渴求，故对这套教材的出版也抱有很大期望，期望这套教材图文并茂、易学易懂、针对性好、适用性强，成为培养珠宝鉴定营销师、首饰设计加工工艺师、玉雕工艺师等专业人才的系统教材，达到适应云南珠宝产业发展的初衷。

在这样一个历史的大背景下，看到这套教材的出版，作为一个从事珠宝教育与研究的工作者甚感欣慰。

中国地质大学（武汉）珠宝学院前院长
博士研究生导师

袁心子

前 言

结饰主要是指绳绾成各种不同的疙瘩后制作而成的装饰品。中国结饰是中国特有的民间手工编结艺术，以其独特的东方韵味、丰富多变的造型，充分体现了民族智慧和深厚的文化底蕴。目前市场上常见的编结饰品主要有两类：一种是挂饰类，例如室内挂饰（壁挂等）、汽车挂饰、箱包挂饰等；另一种是首饰类，例如戒指、项链、手链等。这些结饰不仅受到国人的追捧，外国友人也对其赞口不绝。

近些年来，珠宝首饰业发展迅速，大部分边角料被制作成大小不一的珠子，贵金属小配饰在机械化生产的条件下总产量也随之增多。于是，聪明智慧的商家就把这些珠子和贵金属小配饰编结成各种精致的首饰，深受顾客喜爱，成为珠宝市场必不可少的商品种类，这本《饰品编结》就诞生在这样的市场背景下。本书既可以作为职业院校珠宝专业教学参考书，也可为手工爱好者提供一定的参考。本书由赵晋祥主编，前言及第一章由赵晋祥编写，第二章由刘妮编写，第三章、第四章的图片由王晓慧、刘妮共同拍摄，第三章、第四章第二节、第四章第三节、第四章第四节的文字部分由王晓慧编写，第四章第一节、第四章第五节的文字部分由刘妮编写。全书由赵晋祥审定、统稿。

本书在编写的过程中，不仅参考了大量资料，还受到很多珠宝市场从业人员的细心指导，力求为广大编结爱好者提供简单易学的方法。但是富有创造力的民间编结爱好者总会想出更多的编结技法，我们的教材也难免有不足之处，恳请广大读者能提出宝贵意见。

目 录

第一章 结饰概述.....	1
第一节 结饰的发展简史	1
第二节 传统结饰的寓意	3
第二章 编结常用的材料.....	5
第一节 编结常用的线种	5
第二节 编结常用的工具	9
第三节 编结常用的配饰	12
第三章 基础结的编法.....	16
第一节 秘鲁结、凤尾结	16
第二节 平 结	18
第三节 辫 子	20
第四节 纽扣结	24
第五节 左右轮结、雀头结、套环结	26
第六节 十字结、双联结	28
第七节 绕线、线圈、菠萝结	30
第八节 玉米结、金刚结、蛇结、锁结	32
第九节 双环节、酢浆草结、绶带结、万字结	36
第十节 发簪结、琵琶结	40
第十一节 流 苏	42
第四章 常见饰品的编结.....	44
第一节 项 链	44
第二节 手 链	48
第三节 戒 指	53
第四节 耳 饰	56
第五节 发饰篇	58
参考文献.....	61
致 谢.....	62

第一章 结饰概述

第一节 结饰的发展简史

原始人类以狩猎为生，有时采集得到的果实或狩猎得到的猎物较多，他们就会用树枝、藤条等材料，将果实及猎物捆扎在一起，形成最原始的绳编。在约3万年前北京周口店山顶洞人的遗迹中，发现有骨针和各种带孔的贝类饰品，这表明旧石器时代晚期已经出现绳线，当时简单的绳结技术已具雏形。因此，可以认为，结绳的历史与人类的历史同样久远。据《易·系辞》记载：“上古结绳而治，后世圣人易之以书契”。可见，当时绳结的另一个用途是“记录事件”。在长期的社会实践中，绳结的装饰功能逐渐被挖掘，新石器时代陶器上就出现了绳纹装饰，如图1-1即为新石器时期的红陶圆底罐，外表饰绳纹。



图1-1 彩陶上的绳纹

春秋、战国时期，绳结摆脱了实用的羁绊正式进入装饰领域，大部分青铜器上都可见到绳纹。如图1-2为春秋双提手青铜罍，腹部为绳纹，并形成方格，方格四角有绳结。



图1-2 青铜器绳纹

战国时期纺织品制作的衣服已经较为普遍，但当时还没出现纽扣、拉链等配件，只能通过将衣带打结把衣服系牢。除了在衣服上的用途，绳结的另一用途也在这段时期被彰显：佩玉。中国人佩玉风尚极为久远，这不仅与玉石的外表特征有关，更因为它被赋予了种种文化内涵，如古人所谓的玉有“五德”等。佩玉标志着一个人的身份地位、品格情操，故而有“君子必佩玉”的讲究。历代的玉佩如玉璜、玉珑等其上都钻有小圆孔，以便借助绳带打结、系牢。《尔雅义疏》中提到“佩玉之组条，用以连贯玉者，也叫纶，用丝绳婉转结之。”另外，还有一种成套的玉佩，是由好几种不同的玉佩组合成琳琳琅琅的一长串，而其连结的方法当然也非靠穿绳打结不可。“纶”饰作为我国传统服饰的重要组成部分，随着社会风俗的发展，逐渐形成一定的装饰风格。此外，古人有将印鉴、铜镜系节佩挂在身上的习惯，流传下来的汉印都带有印钮，古代铜镜背面中央都铸有镜钮，可以系绳以便于手持。由此可见，绳结的实用功能逐渐从“记事”转化为“系衣服、系玉佩、印鉴、铜镜”，在生活中的应用也极为广泛。如图1-3为战国时期玛瑙组佩，虽然无法见到当时的绳结是什么样子，却也不难推断其精美、复杂程度。

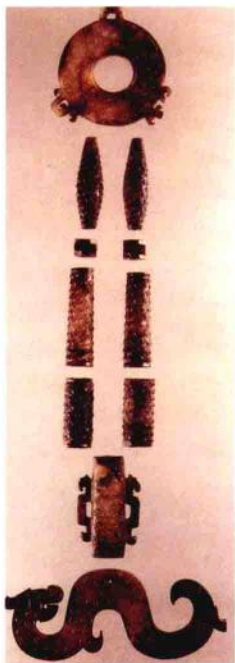


图1-3 玛瑙组佩图



图1-4 荷包



图1-5 编结手链

到了清代，绳结的式样繁多，名称也极为巧妙。在曹雪芹著的红楼第三十五回「白玉钏亲尝莲叶羹，黄金莺巧结梅花络」中，有一段描述宝玉与莺儿商谈编结络子（络子就是结子的应用之一）的对白，就说明了当时结子的用途，饰物与结子颜色的调配，以及结子的式样名称等等的问题。可见当时“结子”用处繁多，比如亲友间喜庆相赠的如意，件件都缀有错综复杂、变化多端的结子及流苏。日常所见的轿子、窗帘、帐钩、扇坠、笛箫、香袋、发簪、项坠子、烟袋以及书画挂轴下方的风镇等等日用物品上，也都编有美观的装饰结子。清朝的玉佩主要系在腰带

上，富者腰带上嵌各种宝石，有带钩和环，环左右各两个，用以系悦、刀、鞘、荷包、玉佩等。可惜不管是用动物纤维还是用植物纤维搓制而成的绳线，都经不起物理或是化学侵蚀，而无法长久流传于后世。现在已发掘的附属于器物上的绳结，最古老的也只是清代遗物。如图1-4为清朝的荷包，上面有中国结结饰。

民国以来，由于受到西方工业革命及科学的冲击，使我国原有的生活方式发生重大改变，最终导致许多手工艺技巧失传。改革开放以来，由于经济的发展及大众对传统文化的向往，结饰重新出现在人们的日常生活中。值得一提的是，勤劳智慧的中国人民将传统的编结技巧加以创新，创造出许多新的造型，在珠宝首饰物方面这种创新最为明显。

由于受到结饰自身材质的影响，考古发掘的结饰实物少之又少，导致对结饰的发展历史也只能略知一二，不过可以非常肯定的一点是，结饰从原始社会起就伴随着人类。在漫长的历史中，结饰的装饰功能逐渐增强，其他功能逐渐被削弱。正是由于人们对装饰功能的不懈追求，才促进了人们对结饰的不断创新，也复兴了结饰市场。由此看来，未来中国的结饰市场必将会出现更多的创新，也会更频繁地出现在人们的日常生活中。图1-5为现代创新编结手链。

第二节 传统结饰的寓意

结饰发展至今，其功能在各个历史阶段也各有不同，伴随着不同的功能，产生了不同的寓意。从最初的记事功能，到后来的玉佩、印鉴、铜镜，结饰的实用功能和当时的社会生活需要密不可分；同时，伴随着这些实用功能的改变，结饰逐渐承载了人们越来越多的愿望。一方面，结饰从制作过程到造型、色彩都深刻受到中国传统哲学、美学等文化的影响；另一方面，中国传统哲学、美学等文化通过结饰这一具象物得以传承。如果说造型和色彩是结饰的骨架，那么这些整体的、全方面的寓意就是它的血液，是它的生命力所在。结饰的寓意主要表现在名称、造型和色彩等三方面。

一、名称的寓意

结饰的结字左边是“丝”偏旁，右边是“吉”字。“丝”在古汉语里的意思是蚕丝或丝织品，这表明了历史时期制作结饰的原材料；“吉”在古汉语里的意思是善良、美好。“吉”字包括的内容极为丰富，例如：福、禄、寿、禧、财、安、康等。结饰的名称将其自然属性（由丝织品制作）及社会属性（寄托人们的美好愿望）完美呈现。名称通过借助同音字谐音，使得制作材料这一客观物质与吉祥愿望这一意象形式相互渗透。

如果说“吉祥”是所有结饰的共同寓意，那么不同种类结饰的名称则将“吉祥”这一寓意具象化到生活的方方面面。下表列举出一些常见结饰种类的名称及寓意。

种 类	寓 意
盘长结	长长久久，家族兴旺
同心结	白头偕老，永结同心
双喜结	双喜临门，喜上加喜
蝴蝶结	福在眼前，富贵吉祥
如意结	万事如意，事事顺心
鱼 结	年年有余，岁岁安康
福字结	福气满堂，福星高照
团锦结	花团锦簇，前程似锦
祥云结	祥云绵绵、瑞气滔滔
平安结	一生平安，国泰民安
双钱结	好事成双，财源滚滚

二、造型的寓意

结饰能流传至今，历代以来都深受欢迎，其造型展现出来的美感功不可没。结饰在造型方面的共同点表现为环绕盘曲、千变万化，类似于缠绕的花叶枝蔓，又和传统的祥云有相似之处。结饰单纯的二维线条中，隐藏了飘逸雅致的意味，概括地说，就是富于“曲线美”，其线条的弯曲变化给人一种澎湃的生命力的感觉。自然界的物体多数呈现曲线状，可以说人们对曲线的热衷来源于生活，来源于自然界。在这曲线美背后，凝结

着古人的勤劳智慧，还凝结着他们对生活、生命的感悟。

如果说结饰名称的寓意多表现为对现实生活的具象愿望，那么结饰造型的寓意则表现为对世界对宇宙的抽象概括，这种概括同时也是中国传统哲学观念的一种体现。中国哲人老子认为：“道生一、一生二、二生三、三生万物。”结饰的方方面面都受到这种道家哲学的影响。一根绳索经过编制能表现出千变万化的外形，但所有这些丰富的外形还是同生同源，又体现了“万法归一”的中国古老哲学思想。例如琵琶结，其形状类似于古乐器琵琶，外形又像一滴水，上小下大，给人一种厚重的感觉。结的内部有直线也有曲线，直线和曲线于中心处交汇，与传统哲学思想“万宗同源”、“万法归一”不言而喻。

结饰的造型千变万化，也证明了变化着的事物才有生命力。在保护传统结饰的同时，还需要根据时代特色创新，才能正真将结饰文化发扬光大。

三、色彩的寓意

结饰起源于原始社会，封建社会时期逐渐发展，因此，受到封建社会这一制度的影响极深。以前，不同阶级结饰的色彩、佩玉的大小及种类都是明文规定的。例如天子佩白玉，用黑色丝带为绶；公侯佩山玄色的玉，用朱红丝带为绶；大夫佩水苍色的玉，用黑中带红的丝带为绶；世子佩美玉，用五彩的丝带为绶；士佩珉玕（一种次于玉的石），用赤黄色的丝带为绶。红色作为传统观念中可以辟邪的颜色，在手链、脚链中极为常见，除了辟邪、保佑平安以外，红色看起来很喜庆，寓意着红红火火。黄色清朝时期是皇家用色，自然受到人们的青睐，象征贵气。这两种颜色的寓意沿袭了传统观念。

随着现代社会的发展，结饰的绳子及玉石的种类逐渐摆脱了阶级的禁锢，成为老百姓的日常之物。纺织及染色技术的发展使得任何颜色的绳子都能在市场上见到，也导致结饰的色彩种类极为丰富。因此，色彩的寓意与名称、造型相比，被淡化了许多。除了惯用的红色、黄色，其他色彩的寓意微乎其微，其象征意义受到现代色彩学的影响而非传统文化。下表列举了一些常见颜色在色彩学中的象征意义。

颜色	象征意义
红色	热情、喜悦
黄色	明朗、富有
蓝色	智慧、忧郁
绿色	和平、青春
紫色	优雅、神秘
黑色	严肃、稳重
白色	纯洁、简单
褐色	土地、包容
粉色	温柔、浪漫
橙色	华丽、甜蜜
金色	富贵、光荣
银色	富贵、庄严

总之，结饰更像是一个个充满生命力的灵物，带着鲜艳的色彩、雅致的造型和深厚的寓意走进了千家万户，给人们美的享受，也带给人们吉祥的祝福。

第二章 编结常用的材料

第一节 编结常用的线种

在结饰的制作过程中最重要的材料是线，线的种类很多，根据材质可以分为丝、棉、麻、尼龙、混纺等，还可根据线材的纹路和粗细再进行进一步的细分，制作结饰最重要的就是根据结饰选择合适的线种，一般来讲，编结线材本身的纹路应当尽量简洁，以避免复杂的纹路影响成品结饰本身的美感。

线材的硬度选择也有讲究，过硬会增加编结的难度及成型的效果，太软又会导致结饰轮廓不清、不够挺拔。但是在制作流苏时宜采用比较细软、垂坠的线种，以体现流苏的韵律美。线材的粗细，应当根据饰物的大小和质感来进行相应的选择。形状大而粗犷的结饰，宜配粗线；精致小巧的结饰，则宜配以较细的线。选线也要注意颜色的搭配，为古玉一类古雅物件编装饰结，线应选择较为含蓄的色调，诸如咖啡或墨绿。

结饰常用的线种可以分为以下几种：

一、斜纹线

斜纹线表面的纹路为倾斜交织状，如图2-1，根据线材的粗细可分为一号到七号，数字越小线越粗。在首饰用编结中比较常用的是4号线（图2-2）、5号线，它们的直径分别约为3mm、2mm。



图2-1



图2-2

斜纹线适合新手学习，颜色丰富，有的斜纹线在线材中加入金线，变成加金斜纹线。4号和5号斜纹线主要用来编中、小型中国结饰品，如小挂饰、包饰、手链、项链等，是中国结饰最常用的线材。

二、玉 线

玉线也是结饰中常常用到的线材，根据玉线的直径可分为：71号玉线、72号玉线、A玉线（图2-3）、B玉线、C玉线。71号玉线是玉线中最细的一种，直径只有约0.2mm，有时会用于流苏的制作；72号（图2-4）玉线比71号粗点，直径约为0.7mm，可串常规珠子用来编转运珠手链项链；A、B、C玉线是最常用的玉线，颜色丰富，它们的直径分别1mm、1.5mm、2mm，用途广泛，主要用来编手链、项链、手机链；串玉器、做挂绳等。市场上常见的玉线一种是条装的，一种是轴装的。



图2-3



图2-4

三、流苏线

现实生活中，优雅、纤细、细腻、动感的线条被称为流苏线条，编制工艺中，这种细腻，纤细的线也被叫做流苏线（图2-5）。流苏线可以编制流苏（图2-6），也可编制出比较有坠感的饰品，越好的流苏线，坠感越好。



图2-5



图2-6

四、蛇腹线

也叫8字线（图2-7），看上去像两股线粘结到一起的线，比较软，宽一般为4mm

左右，厚1mm左右，其编制效果比较平面化，且看上去就像是用两条线编出来的（图2-8）。



图2-7



图2-8

五、曼波线

曼波线（图2-9）有漂亮的花纹，无需经过编制便可以直用来串连吊坠做手链或项链，粗细从1.5mm~3mm均有。



图2-9

六、股线

股线又称为塔线（图2-10），分为3股、6股、9股、12股、15股，3股最细，15股最粗。3股直径为0.2毫米，6股直径为0.5毫米，9



图2-10

股直径为0.75毫米，12股直径为1毫米，15股直径为1.2毫米。常用的是6股，9股。适合编织线绳、戒指、腰链、流苏等比较精致的饰品。串珠时需用火烤线头，然后迅速拉出象针一样的细丝，硬硬的细丝就可以像针一样串珠了。

七、金葱线

金葱线（图2-11）指线材在加工的时候又加入了金线或者银线，用金葱线编制的结饰看上去会闪现金光或者银光。以上介绍的各种线种均可以加入金线变成相应的金葱线，如曼波金葱线（图2-12）。



图2-11



图2-12

八、弹力线

弹力线（图2-13）是串珠手链的主要线材，有弹力，颜色丰富。弹力线在进行多次穿拉后会出现撕边和多股丝的现象，所以在进行串珠时一般建议用双股以上，增加它的强度和稳固性。



图2-13

第二节 编结常用的工具

编结除了要根据所需选择合适的线种外，现代的编结工艺也需要借助一些工具，尤其对于初学者来说，正确使用编结工具（图2-14）可以帮助我们准确地快速地掌握编结的方法。

编结所需的工具可分为基础工具和特殊工具。

一、基础工具

（一）珠针/大头针（图2-15）

编制某些复杂结饰是用于固定线材，使编结的步骤更加明了准确。

（二）专用垫板（图2-16）

中国结专用垫板，一般为保丽龙板或软木垫制作而成，软木垫较保丽龙版耐用，使用时可在表面包覆白布增加其使用寿命，在编结的过程中，用于固定线材。配合珠针，钩珠，镊子使用，是新手必备的工具之一。

（三）剪刀（图2-17）和美工刀（图

2-18）

手工编织线绳、中国结时剪线用。

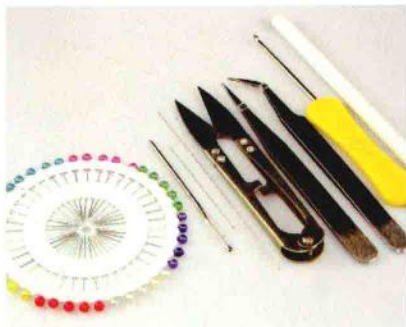


图2-14



图2-15



图2-16



图2-17



图2-18

(四) 钩针(图2-19)和镊子(图2-20)

在编结过程中可帮助质地过软不易于编结的线种进行穿、压、挑等动作,也用作某些结饰最后的收紧和调整。镊子也可用于细小配饰的夹取及调整。

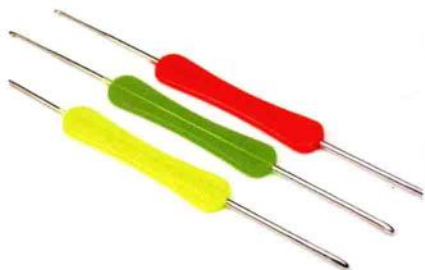


图2-19

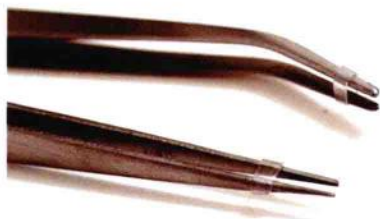


图2-20

(五) 打火机(图2-21)和强力胶(图2-22)

打火机和强力胶在编结的过程中用途较多,编结时为使穿绕方便,通常会用火或胶水将线头烧、粘成硬直;还可用于将不同颜色的线材粘结成一股;也可用于某些容易分散的线材的收尾加固。



图2-21



图2-22

二、特殊工具

(一) 大眼针(图2-23)和串珠针(图2-24)

大眼针的针眼直径较大,可穿过直径约为2.5mm的线。

串珠针比大眼针细很多,主要用于细小珠子或饰品的串联,按长度一般可分为5cm和10cm两种。