

杨玉峰 编著

中华古都定格了一个个不朽的神话，有着丰厚的文化内涵。中华民族历史上每一个朝代的每一个古都，都有自己独特的文化积蕴。曾几何时，又有多少占尽风华、独领风骚的古都，转眼灰飞烟灭，或被金戈铁马踏为废墟，或被无情水火吞没，或被茫茫尘沙覆盖……我们应当感谢历史的恩赐，从那遗存的宫殿、园林、石雕、碑刻等历史古迹中依然可化的魅力和风采，追怀那些英雄豪杰的伟同时也赞叹劳动人民的勤劳和智慧。

帝都梦华



——中华古都文化撷萃



时代出版传媒股份有限公司
安徽文艺出版社

中 华 文 化 撷 萃

K928.5
30

014035073

帝都梦华

DIDU MENGHUA

——中华古都文化撷萃
ZHONGHUA GUDU WENHUA XIECUI

杨玉峰 编著



K928.5
30



北航

C1715052



时代出版传媒股份有限公司
安徽文艺出版社

图书在版编目(CIP)数据

帝都梦华:中华古都文化撷萃/杨玉峰编著. —合肥:安徽文艺出版社,2014.3

(中华文化撷萃丛书)

ISBN 978-7-5396-4785-2

I. ①帝… II. ①杨… III. ①文化史-中国-通俗读物
IV. ①K203-49

中国版本图书馆 CIP 数据核字(2013)第 291501 号

出版人:朱寒冬

责任编辑:徐家庆

装帧设计:张诚鑫

出版发行:时代出版传媒股份有限公司 www.press-mart.com

安徽文艺出版社 www.awpub.com

地址:合肥市翡翠路1118号 邮政编码:230071

营销部:(0551)63533889

印制:合肥星光印务有限责任公司 (0551)64235059

开本:710×1010 1/16 印张:12.5 字数:200千字

版次:2014年3月第1版 2014年3月第1次印刷

定价:30.00元

(如发现印装质量问题,影响阅读,请与出版社联系调换)

版权所有,侵权必究

目录



史话篇

003 走进古都

布局篇

- 013 中国远古城址起源
- 015 商代都邑布局
- 019 西周城邑营建礼制
- 021 春秋战国时代的都邑形态
- 024 咸阳故城的规划布局
- 028 汉代盛行的阴阳五行说
- 031 孙吴建业城选址
- 034 隋大兴城选址与规划
- 038 北宋东京布局
- 046 明都南京
- 050 紫禁城的规划设计

文化篇

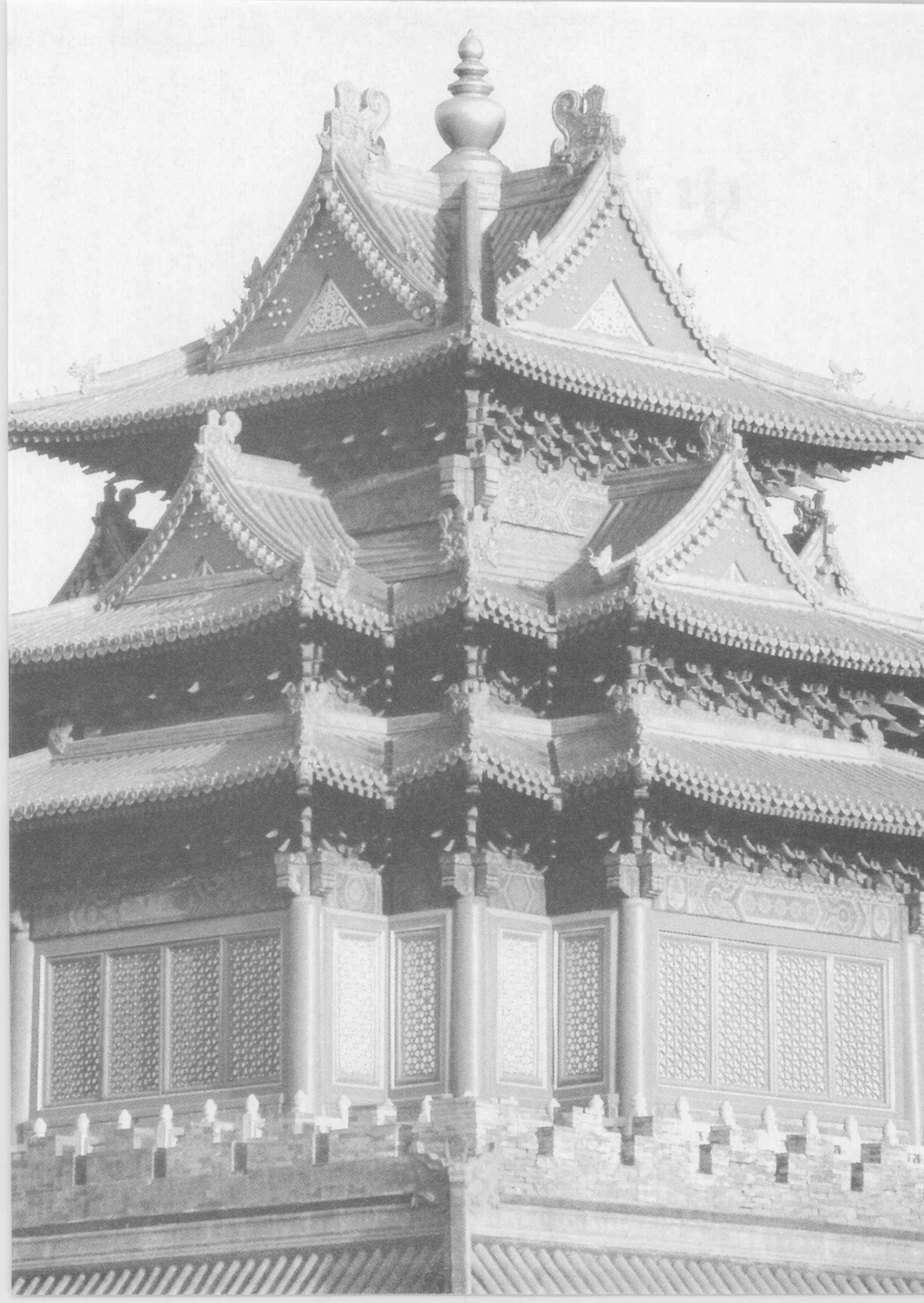
- 061 丰富多彩的古都文化
- 067 古都文化的影响
- 069 古都文化与当代文化的融通

综览篇

- 125 沧桑变幻话古都
- 149 七大古都的建筑特色
- 166 七大古都的塔、寺、窟

史话篇





SHIHUA

史

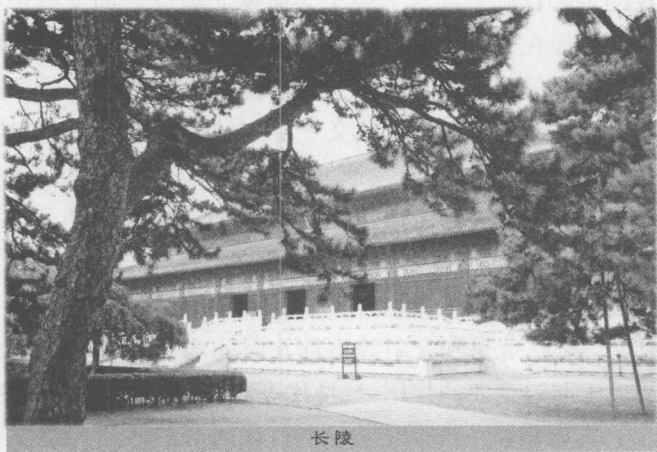
话



在中国五千年的文明史上,古都宛如一颗颗明珠,镶嵌在祖国壮丽的河山之间,放射出璀璨夺目的光芒。古都有生命,她的生命历程与社会同步,每一座古都,都曾有过自己灿烂辉煌的昨天,在特定的历史时期起着举足轻重的作用。古都不仅是中华民族的文化象征,也是世界文明的标志。

走 进 古 都

当我们走进古老的西安、洛阳、开封、杭州、南京、安阳和北京城,扑面而来的是一阵阵传递着古代文化气息的微风,涌入脑海的总是那令人难以忘怀的秦陵中陈兵列阵的兵马俑、汉陵中



古朴威武的石雕、唐陵中高大的山陵、法门寺里象征着佛法无边的佛舍利、巍峨壮丽的紫禁城、秀美华丽的颐和园等,所有这些,都使人们不由自主地去回顾那逝去了的时代。

她曾是喷薄而出的朝阳,象征生命的伊始,将古都的历史带进充满生机的世界;她曾经像高悬空中的烈日,将古都的生命历程推向巅峰,创造了

王朝的辉煌；她犹如夕照，在残阳如血的壮丽景色中，以一抹抹动人的晚霞奏出古都生命的哀婉之歌。但是，就像世间一切事物都无法摆脱发生、发展、最终衰亡的规律一样，曾经有过的辉煌，都会随着时光的流逝成为过去。而一座座占尽时代风华、独领风骚的古都，或陷于揭竿而起、声势浩大的农民起义；或被北方游牧民族的金戈铁马踏为废墟；或没于水火无情的自然灾害……如今我们只能从存留至今的宫殿、陵墓、寺庙、园林、石雕、碑刻等历史古迹中去领略古都的风采。无论在残垣断壁之中还是在金碧辉煌的宫殿里，人们都能看到中华民族文化的深远、厚重、博大的形象。

漫话古都

中国文明历史之悠久，古都数目之多，是世界上任何一个国家都无法比拟的。早在古人的文献里，就有了远古传说中都城的记载，如伏羲、神农、黄帝、尧、舜等的都城。但是由于年代久远，难于稽考，甚至有的都城在春秋战国时期就不能确指了。除文献记载外，考古发掘为我们提供了更为可靠的认识古都的资料。作为历代中国统治的心脏，古都与国家相伴而生。中国自夏、商、周三代以来，古都的轮廓才日渐清晰起来。

古都数目 据北魏酈道元的《水经注》记载，我国自远古传说时代已经存在的古都就有一百八十余个。而据北魏以后的文献记载及历史考证，我国的古都已经在二百个以上。对此，长期研究中国古都的学者们对古都作了一个较为具体的划定：从广义上说，古都应该是一个不受外来控制的、独立的王朝和政权的政治中心。从狭义上说，古都应有较长久的而不是过分短暂的时限；从地理位置上看，它的遗址不能是一种推论而必须能够确指其所在，它的遗址应当距现今相关的城市较近，不能是远离这一城市的废墟。根据这些特点，自夏、商、周以后，我国广义的古都共有二百一十七个，它们包括了建立在内地的古都一百六十四个、建立在周边各地的古都五十三个。由于西安、洛阳、开封、杭州、南京、北京和安阳等古都在时间和空间上有相对的稳定性和延续性，在历史上起过重要的作用，最具代表性，所以被称为中国的“七大古都”。

古都称谓 古都是某一个古代国家的政治经济文化的中心，即今天所称的“首都”。但是古人对都城的称呼并不那么简单，可以分为“泛称”和“狭称”两种。所谓泛称是历朝历代对都城通行的称谓，在古文献中就有“京”、“都”、“邑”、“京师”、“京肇”、“京城”、“京华”、“京阙”、“京畿”等记载。而且关于这些名称的解释，不同的文献稍有差异，比如东汉许慎《说文解字》在解释“都”这个字时就说：“有先君之旧宗庙曰‘都’。”在《释名》中又说：“都者，国君所居，人所



祈年殿

都会也。”《说文解字》解释“京”为“人所为绝高丘也”；《尔雅·丘释》又解释为“绝高为之京”，“卓绝高大之丘，而人力为作之者名‘京’”。可见，每一种名称虽然都有各自的解释，但是综合起来看，它们有共性，那就是都与君王有关，是天子居住的地方，而且有高大的建筑物和众多的人口。古都的狭称是具体到某一个朝代都城的名称，它往往随王朝的更替发生变化，如汉代、唐代的京城叫“长安”，元代的京城叫“大都”，等等。

古都选址 由于中国历史悠久、幅员辽阔，所以古都在大江南北都有分布。尽管各朝古都在地理位置上有差异，但有一些共同的规律，其地理位置的最终确定受限于自然、政治、军事、经济、历史等诸多方面的因素。在自然地理环境作为大前提的情况下，历代统治者主要是从经济、军事以及具体的地理位置几方面考虑。在经济上，要求都城的附近区域必须是一片富饶的地区。那样，才可以在较大程度上解决统治集团的物资需要，几乎不需要或很少需要远处的物资供给。从军事的角度考虑，要求都城所在地应当是既便于制内，又便于御外。当考虑到具体的地理位置时，一般要求都城所在地大体处于王朝全境的中心地区，或是有便捷的交通线，这样，便于中央政府同全国各地进行有效的联系。当然，这并不意味着苛求古都一定处于地理的几何中心位置，但是有通达全国的交通线是至为重要的。综观我国历史上的古都，上述各方面条件都具备而且条件优越、符合理想的都城并不存在：如北宋开封的经济环境不错，但是御外条件不足。明清北京以燕山山脉为屏障，在抵御北方部族的侵扰时有险可依，但是，由于远离我国封建社会后期的经济中心所在地——江南地区，所以经济条件又有

欠缺,等等。所以,在一些基本原则之下,每个王朝都城的选址,大都根据当时的主要矛盾,确定最有利的地点。也正是这些原因,都城的确定一般都反映了某个时期的总的形势,反过来,都城位置又对以后历史的发展产生一定的影响。

古都的变迁 从我国古代都城在全国总范围内的分布状况及其历史发展的总体过程看,各朝都城的地理位置不一,而且由于诸多因素的影响而有所变动。古都地理位置的变迁,有规律可循。

从公元前 21 世纪夏禹立国到约公元前 14 世纪商王盘庚迁殷以前,统治者都有迁都的习惯。仅商王仲丁至盘庚之间就迁都五次。这就使得中国古都像天空中多变的云彩,让后人总也看不真切。尽管有的学者认为这一时期古都的迁徙与“青铜时代”所必需的矿脉有关,但是,毕竟由于历史久远,难以确证。自盘庚以后,中国的古都才开始相对稳定,到隋唐以前,历代都城都没有离开过中原地区。

长期以来,中原地区经过我国先民的垦殖与开发,已经成为全国经济最发达最富庶的地区。此外,中原地区基本地处王朝版图的中心,所以,殷商至唐代的都城大都建立在这一地区。唐代中后期,南方经济迅速崛起,经济重心开始南移,一向富庶的中原度过了它最辉煌的时期,不仅在经济上失去了以往的优势地位,更因为唐中后期政治局势的变动使它逐渐走向衰落,历五代至宋,经济上南重北轻的局面形成。特别是宋室南渡以后,南北分裂、运河淤废,从政治、经济、军事、交通等各方面看,中原都处于劣势。所以,此后近八百年的历史中,我国的古都再也没能回到中原地区。

北宋以后,我国都城位置的变化主要表现为南北迁移,而且受时局的影响很大。如南宋定都临安,除了它地处江南运河南端、土地肥沃、经济繁荣等有利条件外,更主要的一个原因是当时的统治者畏敌如虎,怕金兵南下,所以认为临安有江、淮之险可作为屏障,于是定为都城。元统治者定都元大都,由于他们是来自北方的民族,不愿离本民族的根据地太远,同时,也为更有效地对地域广大的国家进行统治。总体说来,在北宋以前,都城的变动主要表现为由西向东的迁移;北宋以后,因当时历史的需要,或南或北,最后定在今天的北京。这种西、东、南、北的“大十字”迁移的特点,是中华民族经济发展与民族融合的必然结果。

宏阔古都

中国的古都在长期的历史发展中,形成了自己规划和布局的特色。古

都的平面形制，一般分成两类。一种叫作“正方形”，外郭四边多方整如矩，形状可正方、可长方或方的变形。隋唐长安城、元大都就是“正方形”都城的典范。一种叫作“自然形”，它们大多依山傍水，受限于地理环境而不成方矩，如南宋临安城、明洪武年间的应天府城。

宫殿是最高权力及国家的象征。它是早期都城形成的一个重要的标志，又是历代都城规划中不可或缺的重要内容。每个朝代都集中当时最高的建筑技术来建造宫殿，富丽堂皇、宏伟壮观是宫殿建筑的主要风格。

纵贯全城的中轴线和对称排列的布局形式是中国古都的又一个特点。中轴对称这种布局形式也许最初源于人们对自身的认识，进而发展为对王权崇拜的一种表现形式，它应用于我国建筑上的时间较早。在殷墟的宫殿遗址中，就可以看到南北轴线的最初萌芽。

中国古都的另一个特点是整齐划一的棋盘式格局，它通常是由街道与各个建筑区划分交错而成。在我国古代，皇帝与庶民的居处区有严格的区分，常常以城和



故宫一角

郭的划分来代表，那就是“筑城以卫君，造郭以居人”。这里的“城”就是前面提到的“宫城”，“郭”就是百姓居住和活动的地方。夏、商至西周的时期内，都城除了有宫殿遗址外，居民点相当分散，甚至远离都城。东周以后，王室集中到了宫城内，居民集中居住到大郭城内。虽然“宫城”与“郭城”的划分，已经将皇帝及皇室居住、活动的地方与其他庶民百姓区别开来了，但不规范，如汉代长安城中的八街九陌。大约从曹魏邺都开始至北齐的邺都，开始有意识地对整座城市做了功能分区的规划。它仍然以宫城建筑为都城的核 心，但是比较明显地以一条东西大街将全城划为南北两半，北部以宫阙为主，南部则以居民区“里坊”为主；“里坊”与各条街道相交错，初步形成一种好似棋盘式的布局形式。它们对后代的都城规划产生了深远的影响。此后那些壮丽无比的都城如隋唐长安城，皇城以外的区域，被南北东西相互交叉的二十五条大街分割成两市和一百零八个坊，各个坊的面积大小有别，但是方整如矩，所以白居易形象地称赞长安是“百千家似围棋

局，十二街如种菜畦”。

到了中晚唐，特别是宋以后，随着商品经济发展速度的加快，这种封闭式规划已经难以适应社会经济发展的需要。因此至宋代，坊市制彻底崩溃，都城规划由以前那种封闭形态向开放式发展：各色店肆争先恐后地开设在大街小巷，鳞次栉比。繁华热闹的商业街取代了以前那种四面有墙、有严格时空限制的“坊”和“市”，形成了一种民居住宅与商业街混而合一的新格局。这种新型的开放式街道一直沿用至今。

古人对古都规划布局的设计发挥了丰富而惊人的想象力。中国历代古都建筑除了要体现君王的赫赫威仪与王权的无边与广大，还要充分表现王、神、人、天、地之间的相互关系。秦汉以前，都城的建筑规划可以从《考工记》中看到。自秦始皇扫六合统天下之后，都城的建设透出统一大帝国的豪迈之势，传统的“天人合一”思想，要将天象纳入设计以表征帝王是天神的代言人，在都城巨大的平面空间上规划出帝国辽阔的版图，以示王者对帝国的绝对统治。这种设计思想在唐代长安城中达到了登峰造极的地步。唐代以后，由于城市经济发展迅速，城市市民地位提高，都城虽然依然是政治中心，但是由于城市的其他功能逐步强化，布局与建设要适应更多层面的社会需要，城市的规划布局再没有超越过隋唐长安城那种非凡的创造与想象。

都城文化

凡是与古都有关联的一切思想文化艺术的形式与内容都属于古都文化，这显然是一个在有限篇幅内难以阐述清楚的、过于宽泛的问题。但是，由于文化源自



武陵雪景

生活，不同的文化内容、形式与风格各属于不同的社会群体，所以，如果我们从文化欣赏的角度，把古都的文化分成几种不同的风格比如“贵族风格”、“士人风格”和“市民风格”时就会发现，不同的社会群体，由于他们处于不同的社会环境，有不同的社会地位、不同的生活方式、不同的思想观念、不同的价值心态

和不同的喜好,即使同样与建筑、诗歌、绘画、书法、曲艺等文化艺术形式发生关联,却会有完全不同的文化气质与风格。

不同的文化风格有时会出现一定的交叉,比如贵族的文化风格中常常会渗入“士人文化”的风格,而“市民文化”也会有对“宫廷文化”和“士人文化”的崇尚与模仿,等等。但是,每一种文化风格都因各自保留有自己特有的气质而彼此区别开来。

“贵族文化风格”主要源自权力,表现在最高统治者以及皇亲国戚、王公贵族的衣食住行和言行举止中。这种文化风格与其他文化风格都不一样,它与都城相伴而生,最终又与整个古代社会相始终。

“士人文化风格”较“贵族文化风格”的形成要晚,源于“士人”。“士人”是后人对中国古代知识分子的称呼。“士人阶层”是一个较为复杂的群体,生活环境可能各有差异,但受过良好的教育这一点是共同的。他们在知识的土壤里汲取养分,有的秉承道家老庄的逍遥与超逸和禅宗以心灵去感悟

的精神,生成一种充分享受和领悟自然之美的情怀,或飘逸洒脱,或宁静淡泊,有的又由于具有翱翔天际的自由的思维方式,在情感的海洋里常常会激扬起阵阵涛峰,表现出一种“天生我材必有用”的傲世和狂放不羁。这些常常表现在诗、书、画、园林等艺术领域里。有的则更多地秉承法家的冷峻、墨家

的严谨、儒家的醇厚,他们大多参与时政,以哲人的理性、心智去探求和思考宇宙、社会和人生,充满了对国家、对社会的历史使命感和对社会的忧患意识,“路漫漫其修远兮,吾将上下而求索”的精神使得他们的文化风格要么是一种“鲲鹏展翅九万里”、气壮山河、震天撼地,以展现他们远大抱负的豪放之气,要么是一种对现实思考后的凝重和敦实。由于士人阶层将人格的完善和自我价值的实现作为毕生的追求,所以其文化的风格常常因人而异,表现出极强的个性。

“市民文化风格”源自城市中市井小民。这些生活在城市之中的小人物,也许从来没有过惊天动地的复杂人生,一辈子都是兢兢业业地从事着他们的小商小贩小手工和服务于他人的种种行业。古都形成之初,他们就



名楼及石五拱

零星地存在,但是直到春秋战国时期“商人阶层”的形成,市民阶层的构成才完善起来。在相当长的历史时期内,由于市民地位的卑下,所以市民文化并没有在古都中形成气候,更谈不上文化风格。宋代农业、手工业和商业的迅速发展,使得城市经济生活变得丰富起来,商业化的成分加重,市民的地位因而得到前所未有的提高。宋人张择端的长卷风俗画《清明上河图》所表现的主题不是达官显贵,不是神明,而是无数平平常常活动于闹市之中的市井小民,生动地再现了一个市民的社会。

宋代以前,城市的消费对市场依赖程度不大,庞大的官僚集团只需依靠国家的俸禄就可以生存。但在宋代城市经济中的一个重要变化就是社会的大部分人对市场的渴望超越了此前任何一个时代。上层社会在衣食住行各个方面对从事工、商、贩、服务、娱乐等职业的市井小民的依赖大大增强,他们之间的关系在交换面前趋于平等。社会的富庶和市民地位的提高激发了市民文化的蓬勃兴起。这是一种完全不同于贵族文化和士人文化的、面向市井小民的、由他们自行创作并自行享乐的通俗有时甚至是庸俗的文化。这在宋代都城的娱乐场所勾栏瓦舍中非常典型,有小唱、杂剧、傀儡戏、讲史、小说、散乐、商迷、诸宫调,等等,其形式的多样化就像市民从事的职业一样纷杂,其内容多是贴近寻常百姓生活与思想情感、为世俗所好、可以取笑逗乐的轻松题材。“市民文化”的形式与内容随朝代和时尚的不同而有变化,但是,由宋代生发出的那种热闹、繁杂、轻松、娱乐、亲近世人、注重现实生活的市民文化风格,一直是市民文化风格的主流。

在中国城市社会,虽然各种文化风格与气质自成一系、各显风流,但是又悄悄彼此渗透,共同创造了都市多彩的古都文化。



根星门

布局篇

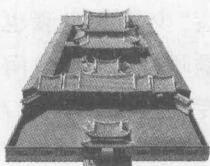




BUJU

布

局



中国古都往往都是经过精心选址和规划布局后才建成的，其布局井然有序，美观大方。都城选址是综合考虑政治、军事、经济、地形等诸多要素的结果，其规划布局思想则是中国传统哲学体系与文化传统的产物。

中国远古城址起源

“天圆地方”与城址起源

“天圆地方”的观念 中国古代“天圆地方”观念的形成远比我们想象的要早。远古先民显然要远比今人更深刻地感受到昼夜寒暑的变迁。在几乎没有灯火的夜晚，遥远而深邃的天空，日月星辰的运动深深地吸引了他们的视线，人们根据直观感受，很容易就形成天穹是一个球的观念，进而形成了“天圆地方”的观念。考古工作者在河南濮阳西水坡，发掘了一座属于仰韶早期（距今约六千年）的四十五号墓葬。墓主人为一壮年男性，头南足北，墓主人头顶上方有圆形的图像，象征天圆，其足下有方形的图像，象征地方，其左右两侧用蚌壳精心摆塑出龙、虎图案。这是我国迄今为止最早的东方青龙、西方白虎，“天圆地方”的实物考古图形，说明先民在环境安排上已表现出天、地、人“三位一体”，时间空间与人心性密不可分的观念。六千多年前的龙、虎图案表明，“四象”起源远比想象的要久远，中国古代把天空分为东青龙、西白虎、南朱雀、北玄武四宫，用它与时间的春、夏、秋、冬四季，空间的东西南北四方，以及天空的二十八星宿相对应。

濮阳古称“颛顼之虚”。据《史记·五帝本纪》载，继黄帝轩辕氏之后即帝位者为颛顼高阳氏。颛顼所都，据《左传·昭公十七年》载：“卫，颛顼之