



# 最新国际展示设计

艺术与设计® 增刊

Latest  
International  
Exhibition  
Design



Foot Locker

VISITOR	PERIOD	BOSTON
15	1	32
PLAYER PENALTY		

STORES & RETAIL SPACES

商店与卖场

# 最新国际展示设计

艺术与设计<sup>®</sup> 增刊  
ART AND DESIGN

**Latest**  
商店与卖场  
**International**  
STORES & RETAIL SPACES  
**Exhibition**  
**Design**

# Latest International Exhibition Design

## 最新国际展示设计

本增刊经中华人民共和国新闻出版总署批准出版

出版发行 Publishing

艺术与amp;设计 杂志社 Art & Design Press

艺术与amp;设计杂志是亚洲发行量最大的设计期刊，每期均以最高品质向读者奉献国内外最佳设计案例。艺术与amp;设计杂志是每个设计师不绝的创意源泉。刊物可在全国各地邮局订阅，邮发代号为82-273，错过征订的读者也可向杂志读者服务部订阅，刊物全年定价150.00元。

地址：北京市西城区阜外大街34号干3号楼5层

邮编：100832

总监制：钱竹 Qian Zhu

设计：吴铭 Wu Ming

读者服务：010-68573487 68573492-104

传真：010-68573489 68580140-133

印刷：北京雅昌彩色印刷有限公司

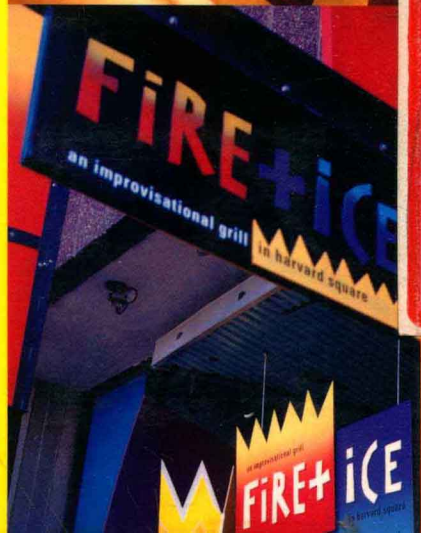
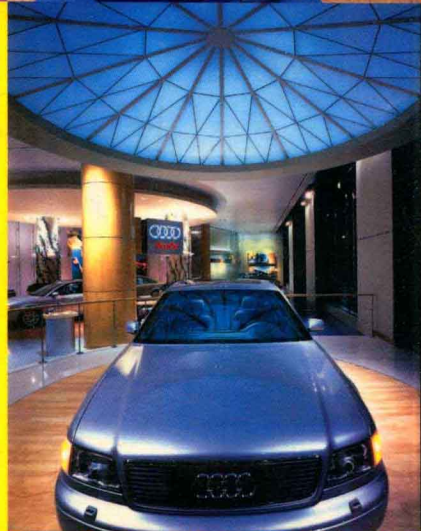
ISSN 1008-2832 16+16

ISSN 1008-2832



9 771008 283160

定价：40.00 元



# 最新国际展示设计

艺术与设计<sup>®</sup> 增刊  
ART AND DESIGN

**Latest**  
商店与卖场  
**International**  
STORES & RETAIL SPACES  
**Exhibition**  
**Design**



## 探索II——年度 ISP/VM+SD 商店大奖

西雅图

西雅图 Smash 设计公司

设计：西雅图Smash设计公司——高级设计师 Harper Welch 及 Marc Clements；项目设计师：Darrick Borowski；

西雅图太平洋科学中心工作组——副指导及企业部主管：Carole Grisham；商店经理：Nadine Yamasaki；投资策划协调人：Kay Wilson；

建筑师：西雅图Smash设计公司（店面）；巴黎 Denis Laming（建筑）；西雅图 Callison 建筑公司（方案）；

照明设计顾问：Denis Fong；西雅图 Candela 照明设施公司；

总承包人：西雅图Smash设计公司；

设备：西雅图Smash设计公司；

地板：意大利 Rover 大理石工业公司；

家具：西雅图Smash设计公司；

图案设计：西雅图Smash设计公司；

收款台磁砖：达拉斯 Fritz 磁砖公司；

红柱磁砖：达拉斯 Dal 磁砖公司

# 探

索II设计了许多引人注目的雕塑式的陈列架，人们可以透过商店的三面透明玻璃墙

看到它们。这些陈列架及色彩运用的灵感来自于1962年在西雅图举行的世界博览会，二十世纪六十年代的未来主义以及现代派雕塑家 Alexander Calder 的作品。

因为店里没有土木结构的墙，物品的摆放就应能在视觉上带动整个空间。三面透明玻璃墙不能受到妨碍，还有第四面“泡泡”墙，使店面空间和Imax剧院相连，所以没有空间再为商品陈列设置墙。因为工作不得不受到这些限制，所以设

计小组想出了一个计划，运用四个雕塑式的陈列架。

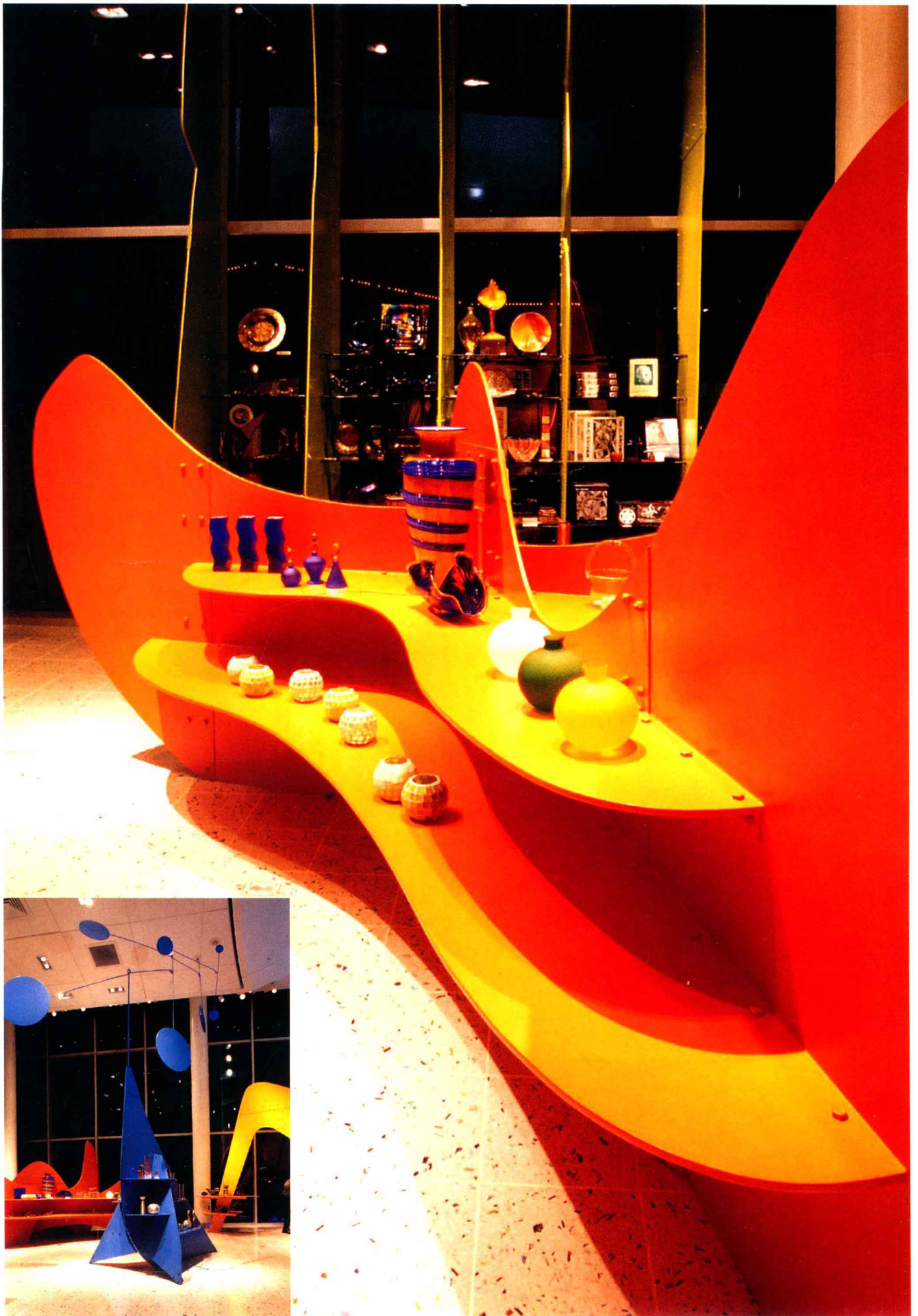
在正中间的是一个巨大的蓝色架子，顶上是可以活动的动态雕塑。它的形状令人们想起一只训练有素的海豹正在用鼻子顶一个马戏团的皮球，所以它也被起了个浑名叫“海豹”。

绿色的“刀锋”紧挨着一面外墙，设了一排架子。它被特意设计成没有横面，这样从玻璃墙望进来，视线就不会受到阻碍，并且也给商品的陈列增加了简单但却十分引人注目的一笔。另外两个架子，黄色

的“航行”和橙色的“鲸鱼”则占据了第三面玻璃墙和“泡泡”墙边的空间。

地板最初的设计是铺石板瓦，但是设计师们最后决定改为传统的水磨石，与整体摆设的回顾感相呼应。白色的大理石内嵌着许多彩色的小块碎玻璃与陈列架的颜色相呼应。

这些设计得看上去像钢板的架子事实上是由半英寸厚的纤维板（MDF）加上钢制的连接板及支架制成的，并涂上光亮的釉漆引出六十年代的感，最后在旁边添上游乐园作为画龙点睛的一笔。









# TOTALCOM

## 多伦多 Yorkdale 购物中心

### 俄亥俄州 Columbus 市，零售策划联合公司 (Retail Planning Associates)

设计: 俄亥俄州 Columbus 市, 零售策划联合公司——首席执行官: Doug Cheesman; 首席副总裁和创意指导: Diane Perduk Rambo; 业务经理: Dirk Defenbaugh; 策略指导: Jeff McCall; 项目经理: Scott Hagely; 零售战略策划: Tonya Passarelli; 环境策划: Dave Fowler; 策划者兼推销商: Bill Witherup; 照明设计: Perry Kotick; CADD 技师: John Hamlet; 执行: John Rendelman; 新媒体: Scott Harrison, Alan Wier, Bob Myers, Tracy Rhodehamel, Matt Reiser; 程序设计师: Steve Swing; 摄影师: Christian Deuber.

Totalcom 工作组——销售、策划及发展负责人: Paul Nathaniels; 市场经理: P. Michael Haines; 副总裁 (主管销售与市场): Jim Lovie.

店内互动系统: 俄亥俄州 Columbus 市, 零售策划联合公司;

天花板: 宾夕法尼亚州 Lancaster 市, Armstrong 公司;

地板: 纽约市 Atlas 地毯公司;

家具: 多伦多, Ulla 国际公司;

涂料: 印第安那州 Kendallville 市, Sherwin-Williams 公司;

细木板: 纽约市, Wilsonart 公司;

特别加工: 魁北克省 St. Laurent 市, Prosoil Distributing 公司;

安大略省 Hamilton 市, Alucobond 公司; 安大略省 Guelph 市,

Tiger Drijac 公司;

墙饰品: 纽约市创新公司 (Innovations);

塑料地砖: 宾夕法尼亚州 Media 市, PermaGrain 公司; 俄亥俄州, 辛辛那提市, Amico 公司



为 了向消费者们灌输一些新观念——电信可以带来更大的便利、安全和更快的速度——

一间设在购物中心内的极富创意的专卖店落成了, 它结合了贝尔移动公司和加拿大贝尔公司概念。这间专卖店外面铝制的架子提供的自助设备包括自动付款机和二十四小时服务的触摸式电脑查询系统。在内部, 天花板上的反光普列克斯玻璃, 蓝色的地板装饰和壁架与枫木薄板的展示架, 枫木地板以及有纹理质感的墙涂料混合在一起, 制造出一种高

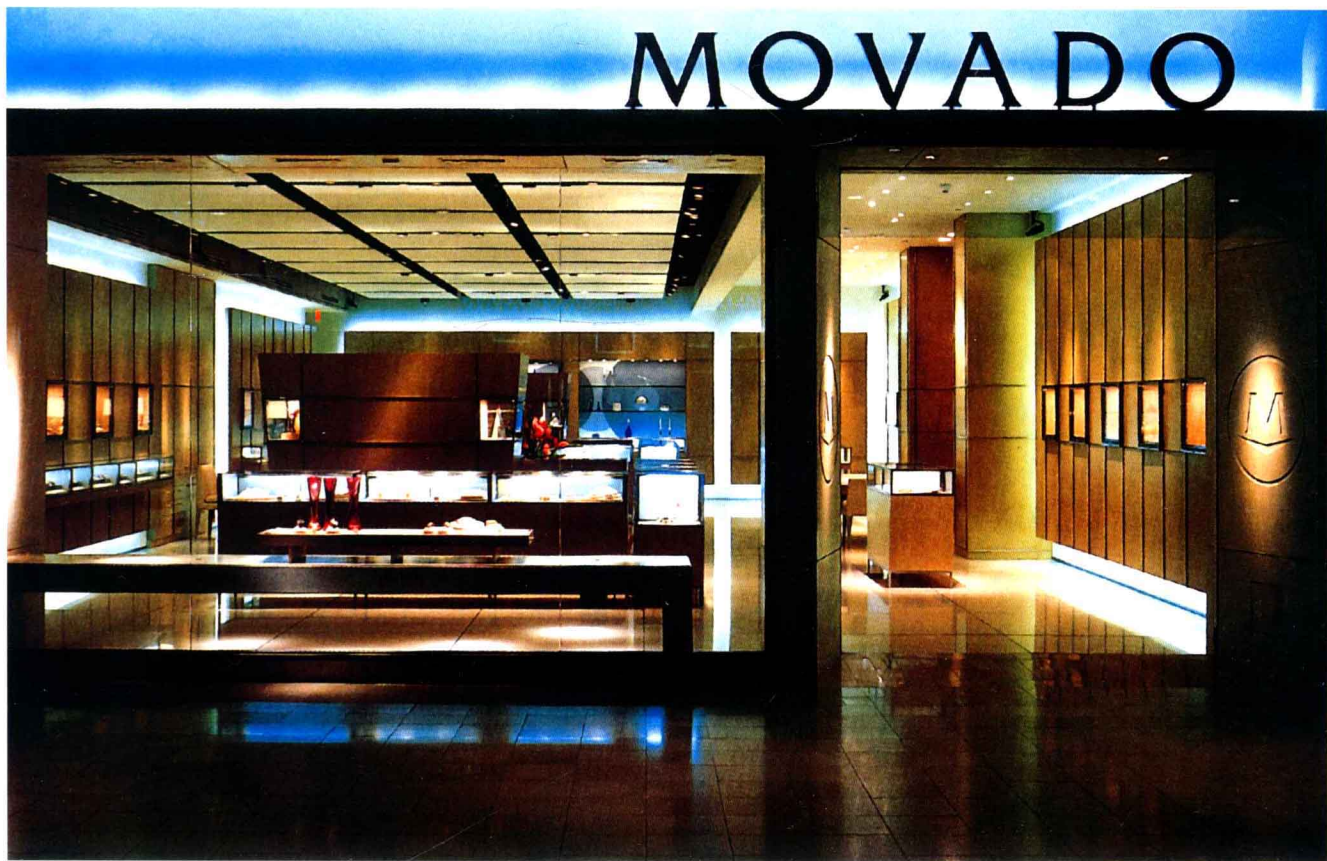
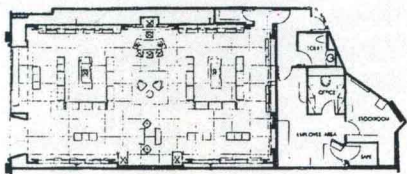
新科技的时代感, 同时又具有轻松舒适的居家气氛。

一个在空中盘旋的展示架和木制的走道引领着顾客走进多彩的卖场, 在这里, 表现的更多的是一种生活方式, 而不是品牌或高科技。尽管顾客服务对于销售上的成功十分关键, 为了避免造成排队等待, 这间专卖店还是采用了自助式的信息查询系统和销售系统, 包括数台触摸式电脑终端、热线电话和可视电话, 通过可视电话, 顾客们可以向不在现场的工作人员咨询。

**M**ovado 原先只是一家钟表公司，现在设计师们所面临的问题是使卖场能反映出该公司新拓展的一系列产品。他们的灵感来源于Movado公司以精湛手工艺闻名的历史，设计师们设计出极具国际感的内部环境，令人们想起二十世纪初包豪斯学派的设计风格 and 二十世纪五十年代初的流线风格。

并且淡化了卖场与购物中心间的分界线。设计方案还包括从前门一直通到后部的走道，和两个“浮岛”展示架，更加强了顾客和销售人员间毫无沟通障碍的概念。边墙上的凹槽展示了整个系列的产品，从墙面板上突出的展柜则提供了细小的装饰。后墙有一个立在蛋白石基座上的厚玻璃柜，用来突出特别的产品。其它材料包括有鸟眼花纹的枫木，传统的大理石地板砖，还嵌有珠母和精美的镀镍金属。

透明的正门突出了 Movado 的标志——该标志从四十年代起就开始使用了——



## MOVADO

纽约州 White Plains 市，Westchester 购物中心  
纽约市，James D'Auria 联合建筑公司

设计：纽约市，James D'Auria 联合建筑公司——设计总负责人：James D'Auria，副负责人：Douglas O. McClure，项目设计师：Jack Weisberg

Movado 工作组——指导：Robert Donofrio。

建筑商：纽约市 James D'Auria 联合建筑公司。

总承包人：纽约州 Maspeth 市，Richter + Ratner 公司。

照明顾问：纽约市，Johnson Schwinghammer 公司。

地板：纽约州 Hauppauge 市，创新大理石及磁砖公司。

家具：休斯敦，休斯敦室内装潢用品公司。

布制品：纽约市，Maharam 公司





## COMP USA

芝加哥，北密歇根大街

多伦多，Shikatani Lacroix 设计公司

设计：多伦多，Shikatani Lacroix 设计公司——总裁：Jean Pierre Lacroix，副总裁兼创意指导：Edward Shikatani，项目经理：Gary Peddigrew，设计小组：Eric Boulden, Kim Yokota, Jason Hemsworth, Janet Jones, Laura Shaw, Lynn Giles, Steven Comisso, don Hood, Michelle Escobar

CompUSA 工作组：Jim Paddock.

建筑商：多伦多，Elkus Manfredi 公司。

照明：安大略省Brampton市，Juno照明公司；多伦多，Enrolite 公司；魁北克省Lachine市，Lightolier 公司；多伦多，娱乐科技公司（Entertainment Technology）。

陈列架：内布拉斯加州Omaha市，Lozier 商店陈列架公司。

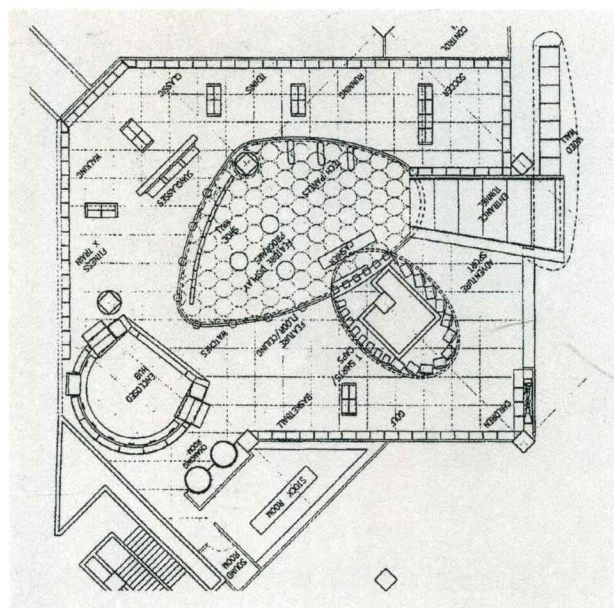
涂料：纽约州Melville市，Sherwin Williams公司；纽约州Newark 市，Benjamin Moore 公司。

地板：纽约市，Tarket 地板砖商业公司，Lees 地毯商业公司。

平面设计：阿拉斯加州Dothan市，Collins Signs 公司；芝加哥，Sign Graphx 公司。

设计组所面临的挑战是外部标志的限制和COMP USA一向给人的“乡村仓储式商店”的感觉。他们的任务是要将这个新的旗舰店设计成一个大城市里的富人消费区，它的外观要足以吸引过路者购物的欲望。三层楼高的大玻璃窗可以允许在内部制作一个面积达30 × 50平方英尺的引人注目的标志、20英尺高的条幅以及在走廊内张贴巨幅海报，这些从街上都能看得一清二楚。在内部，消费者们可以乘坐扶手电梯直上三楼卖场，同时享受

一面面积达75 × 25平方英尺的“数码墙”，上面有各种各样的数字图像和相关的声音信息。巨大的干砌墙“光环”是为突出每一个部门的商品和服务而专门设计的，商店内的任何一个角落都可以看到，引导顾客从一个购物区走到另一个购物区。各个部门不同的平面设计技巧则压倒了强烈的色彩。“Comp Kids”铺有明亮色调的地板砖，到处都是滑稽古怪的图案，吸引带小孩子的家庭，主题是“太空”，有一个高13英尺的纤维玻璃造的火箭飞船。



## 锐步概念商店

新加坡，Suntech City 购物中心  
 纽约市，Eco-id 公司

设计：纽约市，Eco-id 公司——主管：Calvin Sim, Sim Boon-Yang, Peter Tow;

新加坡皇家体育用品店 (Royal Sporting House) ——J.S. Gill,  
 总承办人：新加坡 Woodsman 建筑公司；

照明：比利时 Kreon 公司；

天花板：Formwork 公司；

陈列架：纽约市，Eco-id 公司；

家具：纽约市，Eco-id 公司，新加坡 Woodsman 建筑公司；

平面设计：新加坡 Work Advertising 公司；

录音/录像：索尼公司；Bose 公司；Bang + Olufsen 公司；

摄影：纽约市，Eco-id 公司

**设计** 计这处 5,000 平方英尺的空间的目的是要结合产品与销售，并且向顾客展示“科技即力量”这一概念。设计方案的中心是一个三面的蛋形展示架，名为“发射垫” (launch pad, 比喻其新款运动鞋气垫的轻盈及弹跳力)，还有圆形图案的水磨石地板和凸出的“飘浮”天花板。弧线和流线型的造型被用来营造速度感和效率感。

传统的店面被由二十四台显示器组成的幕墙电视所取代。店内，一面白色的展架突出了商品并且营造出清洁的高新科技实验室的感觉。一段微呈拱形的不锈钢桥引领顾客通过一段灯光幽暗的海报廊。在“鞋墙”和“眼”区中，不透明的普列斯克玻璃制成的方形和圆柱形小格以及放大镜淡化了产品和建筑间的界线。





设计师给这间店定义的主题是传达过去和现在文化、自然和生物的多样性。店面非常引人注目，但是与博物馆的走廊柱子、高高的天花板以及米白背景上的标志放在一起并不显得突兀。正面的标识、地板上马赛克磁砖拼成的图案、装饰用的石膏像和一个大型的枝状吊灯都突出了“生物”这一主题。在主要卖场内，弯曲的独立式柱廊将大厅分为一个个小空间，陈列来自不同国家的手工艺品。17英尺高的窗户重新开放，自然光充满室内。靠边墙摆放的陈列架和中央的展柜将顾客和产品联系起来。“儿童野外旅行”区有放在虚拟丛林中的立体的恐龙模型，同样的主题也在定做的地毯图案上体现出来。

**THE FIELD MUSEUM STORE (野外博物馆商店)**  
芝加哥，自然历史博物馆 (The Field Museum of Natural History)  
伊利诺伊州 Westchester 市，Charles Sparks+ 公司





设计：伊利诺伊州Westchester市，Charles Sparks+ 公司——  
 总监兼设计师 Charles Sparks，\* 项目经理兼照明设计，Don  
 Stone；平面设计，Stephanie Arakowa Moore；色彩、产品及  
 材料设计，Fred Wiedenbeck。

野外博物馆工作组——辅助服务设施设计指导：Laura  
 Sadler；销售经理 Jill Mondler，商店经理 Chris Feine；  
 建筑商 伊利诺伊州Des Plaines市，Kurt；联合公司。

总承包人，芝加哥 Pepper 建筑公司。

顾问，芝加哥 MEPC 工程公司。

天花板，伊利诺伊州Westmont市，Formglas 公司。

照明，芝加哥 新金属工艺公司 (New Metal Crafts)。

陈列架，芝加哥，中西部木制品公司 (Midwest Woodworking)。

伊利诺伊州Des Plaines市，Bernhard 木制品公司 (Bernhard  
 Woodworking)。

地板，芝加哥，Ann Sacks 公司；伊利诺伊州Westchester市，  
 Brown Clay 公司。





**LIQUOR CONTROL BOARD OF ONTARIO (安大略酒精饮料控制理事会)**  
 安大略省 North York 市, Crossroads 购物中心  
 多伦多市, 国际设计公司 (The International Design Group)

设计: 多伦多市, 国际设计公司 (The International Design Group) —— 管理负责人: Ron MacLachlan, 项目经理兼设计师: David Newman, 设计组成员: Andrew Gallici, Ron Maceeuw;

LCBO 工作组: Jackie Bonic;

总承包人: 安大略省 Gormley 市, Rutherford Contracting 公司;

平面设计顾问: 多伦多市, Mental Art 公司;

照明: 安大略省 Mississauga 市, Juno Lighting 公司;

陈列架: 安大略省 Peterborough 市, Woodart 有限公司;

地板: 多伦多市, 石砖国际公司 (Stone Tile International);

细木板: 多伦多市, Octopus Products 公司

