

美丽中国

特色的乡村

编写◎张俊红



新疆美术摄影出版社
新疆电子音像出版社



美丽中国




特色的乡村

编写◎张俊红



新疆美术摄影出版社
新疆电子音像出版社



图书在版编目(CIP)数据

特色的乡村 / 于文胜主编. -- 乌鲁木齐: 新疆美术摄影出版社: 新疆电子音像出版社, 2013.7
(美丽中国)
ISBN 978-7-5469-4196-7

I. ①特… II. ①于… III. ①乡村 - 介绍 - 中国
IV. ①K928.5

中国版本图书馆CIP数据核字(2013)第 168371 号

美丽中国·特色的乡村

主 编 于文胜
编 写 张俊红
责任编辑 迪 娜
制 作 乌鲁木齐标杆集印务有限公司
出版发行 新疆美术摄影出版社
新疆电子音像出版社
地 址 乌鲁木齐市经济技术开发区科技园路5号
邮 编 830011
印 刷 北京新华印刷有限公司
开 本 787 mm × 1 092 mm 1/16
印 张 9.5
字 数 155.6 千字
版 次 2013年9月第1版
印 次 2013年9月第1次印刷
书 号 ISBN 978-7-5469-4196-7
定 价 26.80 元

本社出版物均在淘宝网:新疆旅游书店(<http://xjdzyx.taobao.com>)有售,欢迎广大读者通过网上书店购买。



目 录

- ▶ **第一章 华北平原，乡村恬静** (1)
- 质朴恬静——灵水村 (2)
- 依山傍水——琉璃渠村 (3)
- 古代驿站——鸡鸣驿村 (5)
- 京西大门——北方城村 (7)
- 石头民俗——于家村 (8)
- 地道遗址——冉庄村 (10)
- 石头世界——英谈村 (12)
- 刘家建寨——偏城村 (14)
- 文峰独秀——朱家峪村 (15)
- 海防要地——雄崖所村 (16)
- 三面环海——东楮岛村 (17)
- ▶ **第二章 黄土高原，民居瑰宝** (19)
- 农业旗帜——大寨村 (20)
- 三面沟壑——张壁村 (21)
- 风水格局——夏门村 (23)
- 师家大院——师家沟村 (24)
- 立体村落——李家山村 (25)
- 源池神泉——梁村 (27)
- 双龙凤翅——良户村 (28)
- 三面环水——窦庄村 (30)
- 宗元隐居——西文兴村 (32)
- 枕山临水——皇城村 (34)

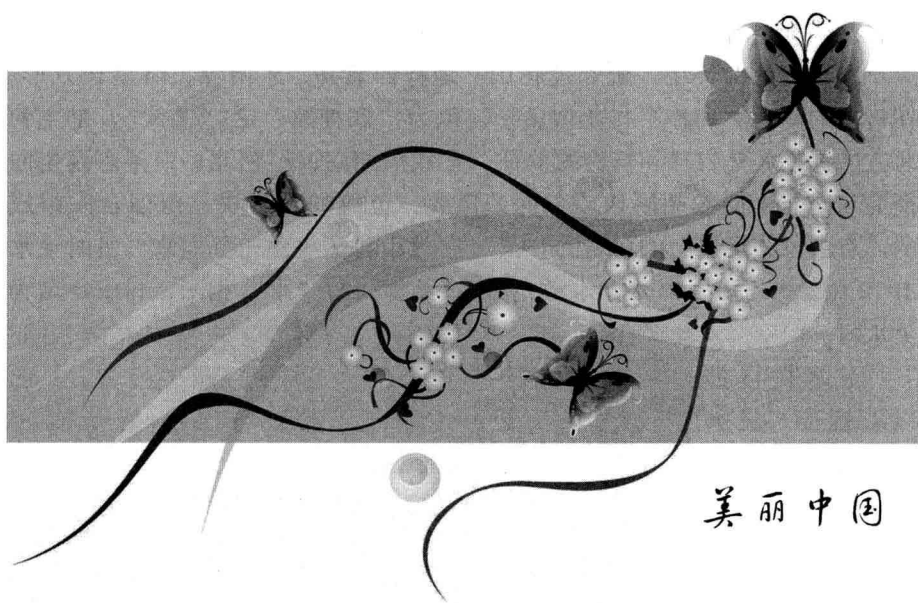


抵御流寇——郭峪村	(37)
风水宝地——上庄村	(38)
建筑精美——小河村	(40)
避风向阳——党家村	(41)
黄河渡口——南长滩村	(43)
群山环抱——五当召村	(44)
人佛共居——美岱召村	(45)
▶ 第三章 华中乡村，龙凤宝地	(47)
集体典范——南街村	(48)
龙凤宝地——张店村	(49)
二水之间——临沭寨	(50)
木兰风景——大余湾村	(52)
古驿递铺——西递村	(53)
状如屏风——南屏村	(55)
十桥九貌——唐模村	(57)
江南第一——呈坎村	(59)
形态似鱼——渔梁村	(60)
盛植棠棣——棠樾村	(62)
双溪环绕——江村	(63)
白壁黑瓦——查济村	(65)
徽秀钟是——汪口村	(67)
群屋一体——延村	(69)
理学渊源——理坑村	(70)
严溪锁钥——严台村	(72)
▶ 第四章 东南沿海，鱼米之乡	(73)
富裕典型——华西村	(74)
王鳌故里——陆巷村	(76)
宛如明月——明月湾村	(77)
狮象把门——郭洞村	(79)
村民厚道——厚吴村	(81)
太极布局——俞源村	(83)
粉墙黛瓦——三门源村	(84)

古建雕刻——深澳村	(85)
五虎雄踞——培田村	(87)
九龙湖畔——赖坊村	(88)
云霞仙境——桂峰村	(89)
武夷茶市——下梅村	(91)
廉洁得名——廉村	(92)
闽越王城——城村	(94)
龙漈甘溪——漈下村	(96)
海交古港——福全村	(97)
▶第五章 华南乡村，山清水秀	(99)
天马南驰——流坑村	(100)
船形地貌——天宝村	(101)
田园美景——贾家村	(103)
水如滚龙——滚龙坝村	(105)
龙潭贯流——两河口村	(106)
溪水淙淙——张谷英村	(108)
三面环山——高椅村	(109)
周家大院——干岩头村	(111)
水村山廓——上甘棠村	(113)
清幽雅静——大旗头村	(114)
文乡雅集——碧江村	(116)
蜿蜒玉带——大岭村	(117)
东莞八景——南社村	(119)
秀把东南——塘尾村	(121)
山林青翠——翠亨村	(123)
▶第六章 西南村寨，民族风情	(125)
十里画廊——马头古寨	(126)
奇峰峡谷——云山屯村	(127)
入黔古道——丙安村	(129)
诗意侗寨——增冲村	(130)
龙标八景——隆里村	(131)
荔枝之乡——大芦村	(133)

寒山圣境——高山村	(134)
佛顶脚下——楼上村	(135)
女王河谷——莫洛村	(137)
金沙江畔——迤沙拉村	(138)
地势独特——萝卜寨村	(140)
古韵幽幽——白雾村	(141)
千年白族村——诺邓村	(143)
耕读家风——郑营村	(144)
红河源头——东莲花村	(145)

第一章 华北平原，乡村恬静



美丽中国

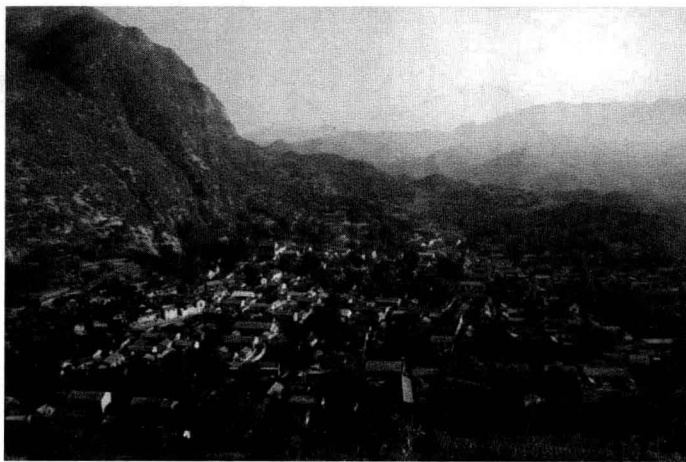


质朴恬静——灵水村

北京市门头沟区军饷乡灵水村，座落在妙峰山的西南方，距北京 78 千米，始于汉代，形成于辽金，村落古老庞大，并遗有大量的明清三合院、四合院古民居。村中多有古庙遗址，如龙王庙、文昌阁、五道庙、天仙圣母庙、白衣庵、魁星楼以及和泉水有关的胜泉庵、灵泉禅寺等。在庙中又有古树相伴，所以该村内多有古树名木。深厚的历史文化积淀赋予了千年古村落儒雅、质朴、恬静和深邃之美。

古村为群山环绕，毗邻莲花山。地势西北高，东南低，略呈长方形。在村子的南岭上观整个村落似龟形，龟为“四神煞”之“玄武”，是主管北方的灵物，是吉祥和长寿的象征。玄武头朝南，尾朝北，三条东西走向街道与南北走向的胡同构成分明的龟纹，龟纹的大小块是由四合院组成的。有人说，灵水村的村名的“灵”字就由村落整体布局而来。古时灵水有 72 眼水井，井井有水，水源充沛，“灵物”与“水”相配，村子得名为灵水村。

灵水村自古以来就有“灵水八景”之说，由于历史变迁，几经传抄，从而形成了多种不同的说法，根据变化现在重新确定的八景为：东岭石人、西山莲花、南堂北眺、北山翠柏、柏抱桑榆、灵泉银杏、举人宅院、飘雨山庄。



▲ 灵水村

众多举人出现在灵水村，构成了世代乡村的“士大夫”风情，灵水村的宅院和民居建筑风格追求“仕者风范”。“超越建制”的九间九檩大宅院

及刘知府的五套院、谭瑞龙的大宅院纵深相连、左右互通。其中举人宅院即刘增广的故居是村中最具特色的。这是个四合院建筑，门前照壁、倒坐房后的拴马桩俱存，北房内的木雕隔扇保存完好。东侧有过道通往后院。四合院为清代建筑，硬山式，砖墙磨砖对缝，顶覆合瓦。

座落在村落中轴线中部78号宅院的大门棱为砖仿木结构，悬山顶，墙壁磨砖对缝，墙体厚重。顶部为砖仿木双层椽头，两侧悬山出檐，砖雕雕刻精美。整座门楼除大门外，没用一根木料。据说，这是村中现存唯一的一座元代民居建筑。门楼上部外侧檐下刻有莲鱼的砖雕图案，象征“连年有余”。

村西北莲花山下有灵泉禅寺，这座建于汉代的寺庙现在只剩了山门。灵泉寺原名瑞灵寺，是古籍记载的门头沟区境内最早的寺庙，现在是村小学校。一进山门便远远看见院内两棵高大的银杏树，在阳光的照耀下，黄色的叶子闪烁着金色的光，这里就是八景之一的灵泉银杏了。银杏树为雌雄异株，这两棵树本来都是雄性，不能结果，但西侧一棵的一个树杈似是先人将雌枝嫁接在雄树上而能结果了。

村西有南海火龙王庙、天仙圣母庙、观音堂、二郎庙，这四座庙宇紧紧相邻。南海火龙庙居于建筑群的中央，相传建于金代，明嘉靖十五年（1536）重建。现主要殿堂已无存，只存拔券山门。山门为青砖歇山式建筑，有吻兽，青砖刻匾，周围刻有莲瓣，中刻“南海火龙王庙”并有款刻“大明嘉靖岁次丙申（1536年）重阳吉日造，曾林乡重修”。

院中两株直径达两三米的千年古柏，一株金代古柏躯干的树洞中间寄生了直径20厘米的桑树，桑柏两树，枝繁叶茂，姿态奇绝，人称“柏抱桑”；另一株金代古柏粗干下部的杈中，寄生出的榆树直径达70厘米，榆柏两树，苍黛交映，情趣盎然。人称“柏抱榆”，是灵水村中的“灵水八景”中两景，也是北京的“古柏奇观”中的两大奇观。

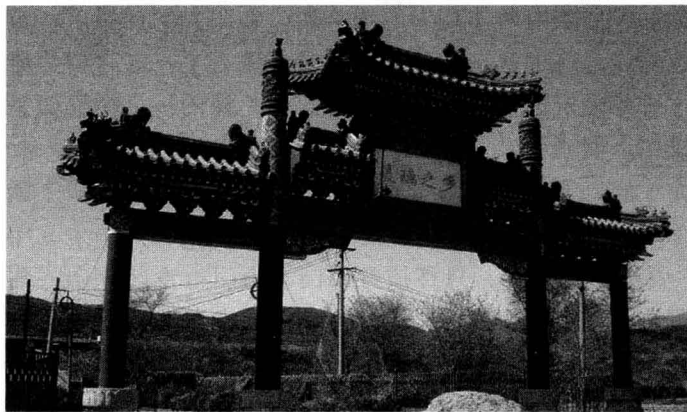


依山傍水——琉璃渠村

北京市琉璃渠村座落在门头沟区三家店永定河古渡口西岸，背靠九龙山，面临永定河，依山傍水，是经历辽金元明清朝的千年古村，琉璃烧造工艺是该村传承千年的技艺。从元代起，朝廷即在此设琉璃局，清乾隆年

间北京琉璃厂迁至此地，后又修水渠至此，村子因此得名。琉璃渠村保存有北京唯一一座黄琉璃顶清代过街天桥、西山大道古道遗址、龙王庙、古戏台、三教庵、白衣庵、五道庙、老君堂、山神庙等传统建筑和文物古迹，这些遗迹大部分骨架尚存，保存完好。

琉璃是中华民族灿烂的文化，是国粹，是中国古代艺术的瑰宝。琉璃渠村出产的琉璃制品历来为明清皇宫的专用制品，新中国成立后，这个村的琉璃制品还曾被用于建筑人民大会堂、毛主席纪念堂、历史博物馆、钓鱼台国宾馆、北京西站等场所。为使其琉璃品制作工艺代代相传、延续下去，琉璃渠村的部分学校还专门开设了琉璃品制作课程，让当地的孩子从小就能够接触到琉璃品制作的每一个过程，将这一传统手工艺发扬光大。为让更多市民亲身感受这里千年琉璃文化，“全国首届琉璃文化节”于该村举行。



清乾隆二十一年（1756年）创建的过街楼座落在琉璃渠村东口，俗称灯阁，亦称三官阁，是琉璃渠村的标志。过街楼下部为城台状，由砖石砌成。东额“带河”，西额“砺山”，皆是琉璃烧制。城台券洞上有殿堂3间，东向，建筑精良，为硬山琉璃瓦顶建筑。正脊内外侧均是琉璃五彩花卉，檐下悬琉璃匾额，西为“三官阁”，东为“文星高照”。前后栏墙由六角形几何图纹“龟背锦”琉璃面砖装修。琉璃饰件皆为本地烧制，是北京地区琉璃烧造业历史悠久的实物见证，具有较高的历史、艺术和科研价值。

▲琉璃渠村

琉璃厂商宅院是清代两进四合院建筑，座落在过街楼南，是清代琉璃窑厂主赵家的官宅院。赵家在此主持烧造琉璃达200多年之久，为宫廷建筑烧造了大量琉璃制品。该宅两进，南、北房为清水脊硬山合瓦顶，两侧耳房、角廊、配房10间为卷棚顶。建造精良，保存完好。

邓家大院在后街东口，据说是一卖油商人所建，三进院落，临街门为

邓家大院在后街东口，据说是一卖油商人所建，三进院落，临街门为

拱形，可走车马，前后院子有穿厅门和过道，砖雕精美，院落静谧，木雕隔扇、地砖、火炕完整，曾有电影镜头以该宅为背景。

建于明代的关帝庙和过街楼遥遥相对，在琉璃渠村的西口，紧邻古道，俗称老爷庙。这是一座完整的四合院，坐西朝东，有正殿三间。庙内原来供奉关帝像。殿内琉璃须弥座，龛台造型精美，两侧的琉璃台上有周仓、关平的立像。庙前有明清碑刻六块，记述历代重修经过及捐资人姓名，并有修建庙前石桥、戏楼的记载。

万缘同善茶棚是通往妙峰山香道上最大的茶棚，座落在村北。它是一座古庙宇式建筑，面向大道，背靠青山，茶棚建造精良，殿院宽敞，有正殿六间，院内方砖铺地，院前部为柏木乌头门和木栅栏。茶棚门外两侧墙壁上镶有五彩琉璃构件，题有“万古长青”四个大字。棚院四周环以红墙。茶棚院内外有古井一口，旁置大石槽，石槽侧面刻有“万缘同善茶棚”字样，石槽原是贮水饮畜之用。



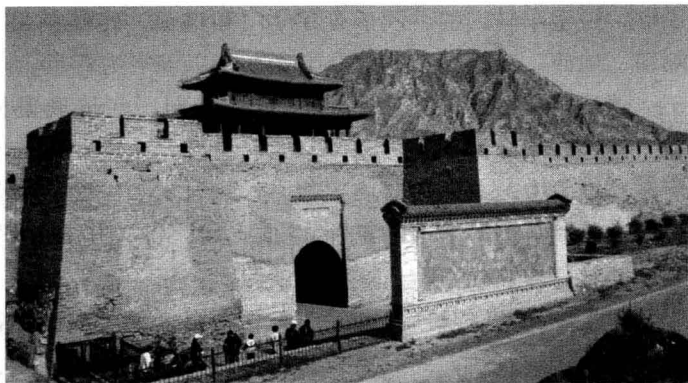
古代驿站——鸡鸣驿村

鸡鸣驿村又称鸡鸣山驿，座落在河北省张家口市怀来县鸡鸣山下，沙城西 20 千米处，公路的南侧，距北京约 150 千米，京包铁路和 110 国道从这座城的南北通过。该驿始建于元代，到明永乐十八年（1420 年），鸡鸣驿成为京师北路的第一大站。它在明清时期对我国的军事、政治、经济、通信等方面都起过极其重要的作用，其特殊的战略位置使之独驿成碱，有“世界第一邮局”的美誉。

明成化八年（1472 年），鸡鸣驿站建土垣，隆庆四年（1570 年），砖修城池。驿城总体呈正方形，全城周长 2330 米，墙高 12 米，城墙全部包砌砖石。城墙除西城墙中部有段塌陷外，其余部分均整齐地矗立着，棱角分明。在东、西城墙还没有两座城门，门额分别为“鸡鸣山驿”“气冲斗牛”。拱洞高耸，宽厚的大门洞开，门上镶着的铁板、铁钉依然牢牢紧钉在门上。清乾隆三年（1738 年）将城墙重新修理，并在城东筑护城坝一道。直到 1913 年北洋政府宣布“裁汰驿站，开办邮政”，鸡鸣驿这个古驿站才退出历史舞台。

“三横两纵”5 条贯通东西、南北的大街，将驿城按“井”字不均地

分为3区9块12片。东西走向的头道街区域主要是军政管理和商业服务区，南北走向的西街区域是驿站的核心设施，东北为驿仓区，正北为驿学区，宗教建筑则遍布全城。精心



▲鸡鸣驿村

雕琢的青砖瓦房，古老的土砌房屋，仍坚强地经受着风沙的侵袭。

古驿站内设有驿丞署、驿仓、公馆院、马号等建筑，还有佛、道教的寺庙和戏楼，不少仍保存完好。公馆院是专供过往官员、驿卒就餐住宿的驿馆，是一座明代建筑，这座三进院落的北屋，隔扇木插销头做工考究，各个木插销头分别刻有琴、棋、书、画、荷、莲、蝙蝠、蝉等不同的形象，栩栩如生，巧夺天工。

驿城内的贺家大院，即是当年的指挥署，也是整个驿城中规格最高的古建筑，为砖木结构的五进连环院，东山墙为通道。曾是八国联军打进北京时，慈禧太后和光绪皇帝逃难留宿的地方。第一进院内砖雕影壁精美绝伦；二进院的山墙上至今还留有刻砖“鸿禧接福”四个楷书大字，作为慈禧太后在此居住的纪念。原来的五进连环院，现在已经变成各自独立的院落。

古村内共有8座古寺，有文庙、龙王庙、财神庙等等。其中永宁寺是驿城最早的建筑，距今已800多年。建于清朝顺治八年的泰山庙，距今也有300多年的历史了，但殿内壁画仍旧清晰可见，富于层次感的绘画效果令人拍案叫绝，诙谐独特的三句半式说明文字堪称绝品。

每年农历四月十三至十八，这里都举行隆重的鸡鸣山庙会，十五是最热闹的一天，常有京津、晋、蒙等地的善男信女专门到此逛庙敬香，祈求平安。腊月十六、二十一、二十六是年集的日子，四面八方的人都来此交易。现在鸡鸣驿村居民生活已有很大改变，每逢农历初十、十六都是集日，不过交易地点已从原来驿城头道街迁到鸡鸣驿城西门外的集市大街上。



京西大门——北方城村

河北省张家口市蔚县涌泉庄乡北方城村，始建于明万历四年，虽历经430多年风雨，依然基本上保持了明代规划的“丰”字形布局，建筑遗产、文物古迹和传统文化比较集中，具有较高的历史、文化、艺术和科学价值。该村由明、清时期和民国年间建筑所形成的民宅、戏楼、庙宇、碾坊、堡门等古建筑群体，数量较多、种类齐全，形制独特、格局完整，至今保护完好，是中国城池格局保存比较完整的典型的北方四合院式建筑群和传统村落之一，也是研究华北乃至中国历史与民俗文化的重要基地。

北方城村有着“北京西大门”之称，同时又是草原游牧文化与中原文化碰撞、交流最多的地区之一。在明代中期，蔚县地区广建城堡，历史上有“八百庄堡”一说。北方城堡即建于这个时期，城堡南北、东西各200米，平面呈方形，建筑设计整齐方正，故称方城。该堡构造布局是中国典型的一街六巷对称结构，主街由南向北依次有财神庙、马神庙、三觉堂，街尽头为主供真武大帝的真武庙，堡前建有古戏楼。

北方城堡的“前身”是村东北的一座小堡，现尚存遗址。后来，经过一段时期的休养生息，人丁繁衍壮大，小堡不适应生存，遂选址另建新城。即今天看到的北方城。新城的择地，首要考虑的是水，其次，便是交通。北方城前的道路便是明清时期县城通往西北五岔关口的交通要道，为“燕云古道”之一；同时，这条路又是人们前往蔚县境内最大的重台寺的必经之路。昔日，这条古道上骡帮驼队穿梭往来，数不清的西域人、蒙古人、汉人留下了他们的足迹。

古时，出入北方城只有南门。在冷兵器时代，只要将它关闭，便可抵御一般的外敌侵略，堡内人们的生活总是安稳而惬意。堡门楼高耸而坚固，为砖石拱券墩基，券上镶扇面形石匾一块，上镌三个楷书大字“北方城”，典雅大方。

堡门外还有村子的唯一一座戏台，系单檐卷棚布瓦顶，面宽三间，进深二间，六架梁。设前后台，以金柱及木隔扇界开。梁架为“松柏装”彩绘。后台东墙开一门，上题“清净室”三个楷书字。每年正月，这里热闹异常，村民们喜欢听专业剧团的山西梆子，但是，没钱了也会请民间艺人二

人台戏班来。

龙王庙座落在戏台东侧，有正殿三间，是面宽三间、进深二间、硬山布瓦顶建筑。正殿内山墙上有彩绘壁画，色泽艳丽，造型古朴。

戏台对面是观音庙和阎王殿，它们建于堡门东两两侧，外面还被一堵半米多高的扇形砖墙围起来。墙上开一小门，看戏时，女人站在这里面。只有男人可以站在戏台前。除了尊卑观念，“男女授受不亲”的传统道德伦理在此也可见一斑。

堡内从堡门向北约 100 米处，东西各建一座庙宇。东为财神庙，西为马王庙，均为面宽三间、进深一间、硬山布瓦顶建筑。从财神庙与马王庙之间向北约 50 米处，正中建有佛殿一座。面宽三间，进深一间，硬山布瓦顶。佛殿内正北墙上砌一方形神龛，两侧墙上有彩绘壁画。

佛殿与正北堡垣上的真武庙遥遥相对。高峻壮观的真武庙建在一个高台上，是一座“瞭望塔”，同时，它还是“统治整个城堡内的建筑”：哪里起烽火，或者村子有什么情况，可以一览无遗。该庙面阔三间，进深二间，五架梁，前出廊，硬山布瓦顶。真武庙下边建有前院，有小山门。进入小山门，上砖砌台阶数十级，才能登上北台，进入真武殿，殿内东、西、北三面墙上，绘有鎏金的壁画，这些壁画以连环画的形式出现，它记录着真武大帝从出生到成神的完整过程。殿前为悬山式钟鼓楼各一座，保存完好。



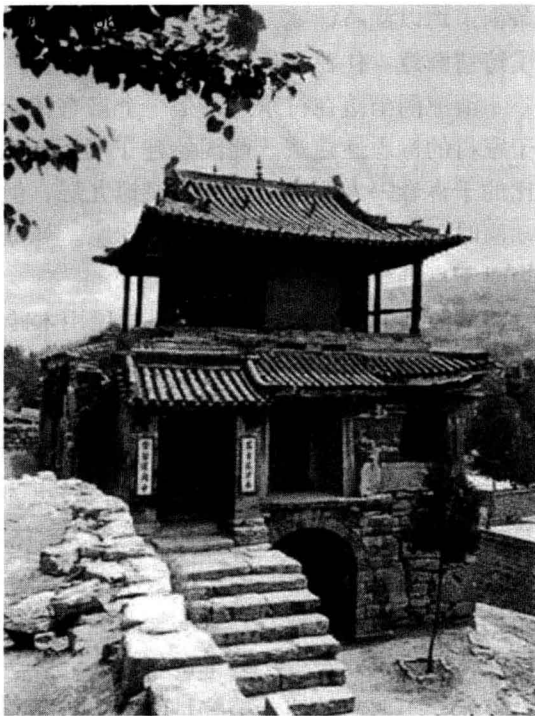
石头民俗——于家村

于家村位于河北省石家庄市井陘县的中西部，是明代政治家、民族英雄于谦的后裔。自先祖于谦起，繁衍至今已有 26 代。

于家村是石头的天地，石楼石阁、石房石院、石街石巷、石桥石栏、石梁石柱、石门石窗、石鼎石案、石榻石龛、石磐石匾，比比皆巨石……高低错落、光影相谐，奏出一曲凝固的乐章，折射着建筑文化之美。

于家村“不到村口不见村”的民谚形容得恰如其分，于家村好像一座天然城池，四面环山四面有门。东门清凉阁、西门西共阁、南门观音阁、北门龙天阁，但不管到哪里，目之所及，手脚所融都离不开石头。1998 年 11 月 1 日被河北省民俗学会命名为“于家石头民俗村”。

于家村也称石头村，距今已有 500 余年历史。说起于家村，就不能不提到明代的民族英雄于谦，因为这个村里的于姓都是于谦的后代。说到于谦，就要提到公元 1449 至 1457 年间中国明代的“夺门之变”的政权大变故，而“夺门之变”中的重要人物于谦本是浙江人，他被杀害后，其后人就逃到了石家庄以西井陘的太行山中，这才有了今天的于家石头村。



▲于家村

于家村在建村之初，因为缺水，对用水、节水非常重视，制定了严明的用水纪律。清朝乾隆三十三年“柳池禁约”碑，对水池管理和池水

分配都作了明确的规定，这对解决旱庄人、畜用水起到了重要作用。“整饬村规”碑中关于禁赌的规定很是详尽：“……有开设赌场群聚玩钱者，一经查出，罚写戏一台，歌舞三日……如不听罚再送官处罚金……”

庙供神、阁为门、戏楼歌舞，这是传统古村落的基本建筑格局。但令人吃惊的是，于家村这个深山小村却建有古庙、古阁、古戏楼 22 座之多，且全用石头建成：“四道村门三道是庙，六条街道四条有阁，八座大庙四座庙院，四座戏楼其形各异。”这里家家户户的房屋都连成一片，毫无隔阂，即便是在过街处也有同心桥相连；这里民风淳朴，宾至如归；这里的居民恪守传统村规民约、宗祠家训；小院、老人、孩子质朴中透着亲切，处处流露着和谐的音符，传唱着 500 多年来的“家之歌”。

于家村 400 多户人家，共有石头房屋 4000 多间、石头街道 3700 多米、石头井窖池 1000 多眼、石梯田 32000 多亩、石头用具 2000 多件、石头碑碣 200 多块。于家村的先人们对建房布局和街道设置都有明确规范，东西为街，南北为巷，不通的称为胡同，全村六街七巷十八胡同纵横交错，每

条街道均以乱石铺就，街依房连，房与街齐，规划有序，参差呼应，充满了诗情画意。住在这里安定、平静、祥和，可称得上真正的“风水宝地”。

清凉阁坐落在村东口，是一个富有传奇色彩的建筑，又名神仙阁，是于家村的标志性建筑。此阁始建于明万历九年（1581年），相传由力大无比的于喜春一人所建。清凉阁原拟九层，但修至二层时，于喜春在悬挂风动匾时砸伤手臂，继而病故未能如愿。如今在清凉阁的石板路上仍可看见当时于喜春受伤后留下的血迹斑斑。

清凉阁共有3层，第三层是村民用木砖补葺的，构思奇巧，雕梁画栋、五脊六兽、斗拱重檐。西门高挂扇形镏金匾，南侧嵌有圆雕龙头、扇形匾上书“清凉阁”3个镏金大字；东门悬挂有风动石匾，其制作奇特，大风不动小风动，石块相撞声音清越。据说它是采用当地的一种风鸣石制成，密度极高，击打之声清脆悦耳。然而，更为奇特的是这座巨石建筑竟然没打根基，且不填辅料，以天然石基为基础，块块巨石就地而起，从上到下完全干搭垒成。巨石有的长过数米，有的重达数吨……整个建筑充满古朴粗糙之美。有专家称赞其集美学、力学、建筑学、数学、几何学、物理学于一体，可谓建筑史上之奇迹。

始建于明末的四合棱院是一座上砖下石的巍峨建筑物，建筑面积近千平方米。有房屋百间，分为东西两院，建筑宏伟高大，古朴典雅，宽敞豁朗，冬暖夏凉。正房楼上“客位”房内粗梁大柱，没有隔间，宽阔高大，气势恢宏。“客位”窗前是长长的走廊，站在这里向前眺望，南山之景尽收眼底，楼下西厢房后面有一排小房，分别是长工房、磨房、水井房。

于家村为了更好地保护村里的石头文化，弘扬民俗文化，还建造了石头博物馆。馆内展有大量明清古石器和天然石头展品，还有许多农具、古用具等。共有六个展室：石头器物馆、奇石怪石馆、瓷器陶器馆、生产用具馆、生活用具馆、鞋帽服饰馆。院内还摆放着许多奇石、怪石、雅石、景石、太湖石、天书石、猪头石、狗头石、百孔龟、手孔狮、豆半石、卵石、花纹石、五彩石，以及远古植物化石，形态各异，浑然成趣。



地道遗址——冉庄村

冉庄村地处河北省保定市西南30千米的冀中大平原上，座落在京、