

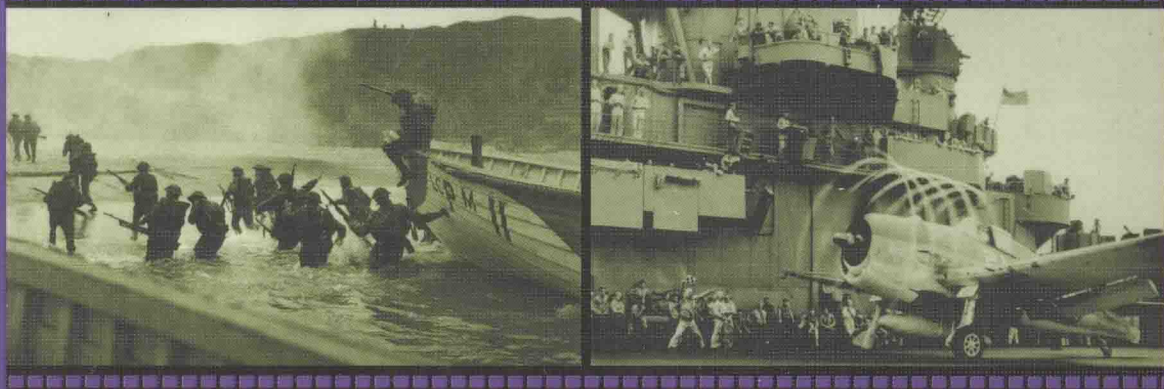
《看历史》之视觉二战影像志丛书③

KAN LI SHI ZHI SHI JUE ER ZHAN YING XIANG ZHI CONG SHU

无敌霸王行动

■ 镜头里的诺曼底登陆战

(英) 弗朗西斯·克罗斯比/著 付 阳/译



2000幅私密照片全景展示二战历史，带你走进历史第一现场
冲在火线上记录死亡，看西方人是怎么讲述二战的
在老照片里，让我们重温历史、敬畏死亡！
让阳光照进“战争”的历史，给活着一个“充足”的理由
还原最真实的战争原生态，跟“摆拍”死磕到底！



当代中国出版社
Contemporary China Publishing House

《看历史》之视觉二战影像志丛书③

KAN LI SHI ZHI SHI JUE ER ZHAN YING XIANG ZHI CONG SHU

无敌 霸王行动

■ 镜头里的诺曼底登陆战

(英) 弗朗西斯·克罗斯比/著 付 阳/译



当代中国出版社
Contemporary China Publishing House

图书在版编目 (CIP) 数据

无敌霸王行动/(英) 克罗斯比著; 付阳译.—北京:
当代中国出版社, 2013.9

ISBN 978-7-5154-0337-3

I. ①无… II. ①克… ②付… III. ①美英联军诺曼
底登陆作战 (1944)—史料 IV. ①E195.2

中国版本图书馆 CIP 数据核字 (2013) 第 234908 号

IMAGES OF WAR D-DAY

By FRANCIS CROSBY

Copyright © FRANCIS CROSBY 2004

Published by arrangement with PEN & SWORD MILITARY
through CA-LINK International LLC (www.ca-link.com)

Simplified Chinese edition copyright © 2014

By Contemporary China Publishing House Limited

ALL RIGHTS RESERVED

© 2014 中文简体字版专有出版权属当代中国出版社

未经版权所有人书面同意, 不得以任何手段复制本书任何部分。

版权合同登记号 图字: 01-2012-9333

出版人 周五一
策划编辑 杨佳凝
责任编辑 杨佳凝
项目监制 晋璧东
责任校对 康莹
装帧设计 舞夺金华
出版发行 当代中国出版社
地址 北京市地安门西大街旌勇里 8 号
网址 <http://www.ddzg.net> 邮箱: ddzgcs@sina.com
邮政编码 100009
编辑部 (010) 66572264 66572132 66572154
市场部 (010) 66572281 或 66572155/56/57/58/59 转
印刷 北京盛源印刷有限公司
开本 787×1092 毫米 1/16
印张 9.75 印张 插图 125 幅 171 千字
版次 2014 年 1 月第 1 版
印次 2014 年 1 月第 1 次印刷
定价 30.00 元



版权所有, 翻版必究; 如有印装质量问题, 请拨打(010)66572159 转出版部。

序 言

如果在英吉利海峡没有暴风雨天气的话，那么1945年6月5日就会成为历史上的诺曼底登陆日。在那一天，英军和盟军回到法国，不仅旨在解放法国，还要将整个欧洲从纳粹的统治下解放。

尽管根据预测，天气状况不会在短期内大幅改善，但是盟军专家预计在6日，情况会有短期的改善。正如几个世纪以来的入侵者一样，他们希望通过依赖一些最基本的因素来提高成功的机会。艾森豪威尔作为盟军最高司令官，意识到此刻的月球与潮汐对他们最为有利，而这样好的机会在短期内不会再次出现。盟军士兵牢牢记住了“艾克”这一信号，一旦该信号发出，他们就会立刻出动，展开人类历史上迄今为止最大规模的渡海军事行动。

自从美国加入第二次世界大战后，渡海进攻计划就开始准备，1944年春天，一切都准备就绪。几乎就在整整四年前，英国的远征军被向敦刻尔克进发的德军所展开的闪电战逼退。这一次，盟军定会重创德军，并让德军措手不及，同时盟军在要攻击的地区还具有空中优势。计划的设计者们决定攻击法国，因为这将是德军始料未及的，攻击的地点选在了法国科唐坦卡昂海岸的延伸段。这个登陆诺曼底的计划与预计的跨过加莱海行动相比，它更加危险，路程也 longer，但诺曼底海滩被认为是更加适合的登陆地，因为盟军清楚地知道德军在那里的防御工事比较薄弱。

在1944年的头六个月，盟军在英国集结了海陆空三军的力量，准备发起所谓的“霸

王行动”，即对希特勒的欧洲堡垒发动攻击。盟军部队的训练是分开进行的，然后又共同开展行动。计划的设计者把这项计划描述得天衣无缝，以最大程度地发挥军队的力量，最大限度地利用一切可支配资源。来自美国、英国和加拿大共计9个师的力量（包括3个空降师和6个步兵师）加入了这个精心策划的行动，他们开展了多项训练，并排练了各自的角色。

随着诺曼底登陆时间的临近，5000多艘各式各样的船只，包括战舰和登陆艇向法国齐头并进。超过1000架运输机负责运送伞兵，以掩护侧翼以及攻击区域的海滩出口。两栖登陆船将部队运送到了长达15英里的诺曼底海岸线上的5个海滩上。在东部地区，英国和加拿大士兵登上了代号为“黄金”、“朱诺”和“剑”的海滩，而美军则登上了西部的两个海滩，分别是“犹他”和“奥马哈”。

在登陆计划执行完毕时，盟军通过海运和空运将多达155000名士兵送到了法国，同时还包括几千辆车辆，有坦克、数以百计的大炮，还有约4000吨的供给物资。更加令人惊讶的是，盟军的登陆计划完成得悄无声息，让德军惊愕不已。尽管希特勒的大西洋防御墙被破坏了，但战斗远未结束。桥头堡必须尽快巩固扩大，以防止纳粹军队将盟军赶回海上。由于这些英勇的士兵的顽强拼搏，才开辟出了一条打破德军诺曼底防线的通道，所以可以说他们为欧战的胜利迈出了第一步。这本书收录了来自大英帝国战争博物馆的优秀摄影存档和美国军事档案馆的图像，谨以献给世界各地与纳粹统治作过斗争的人。

目 录

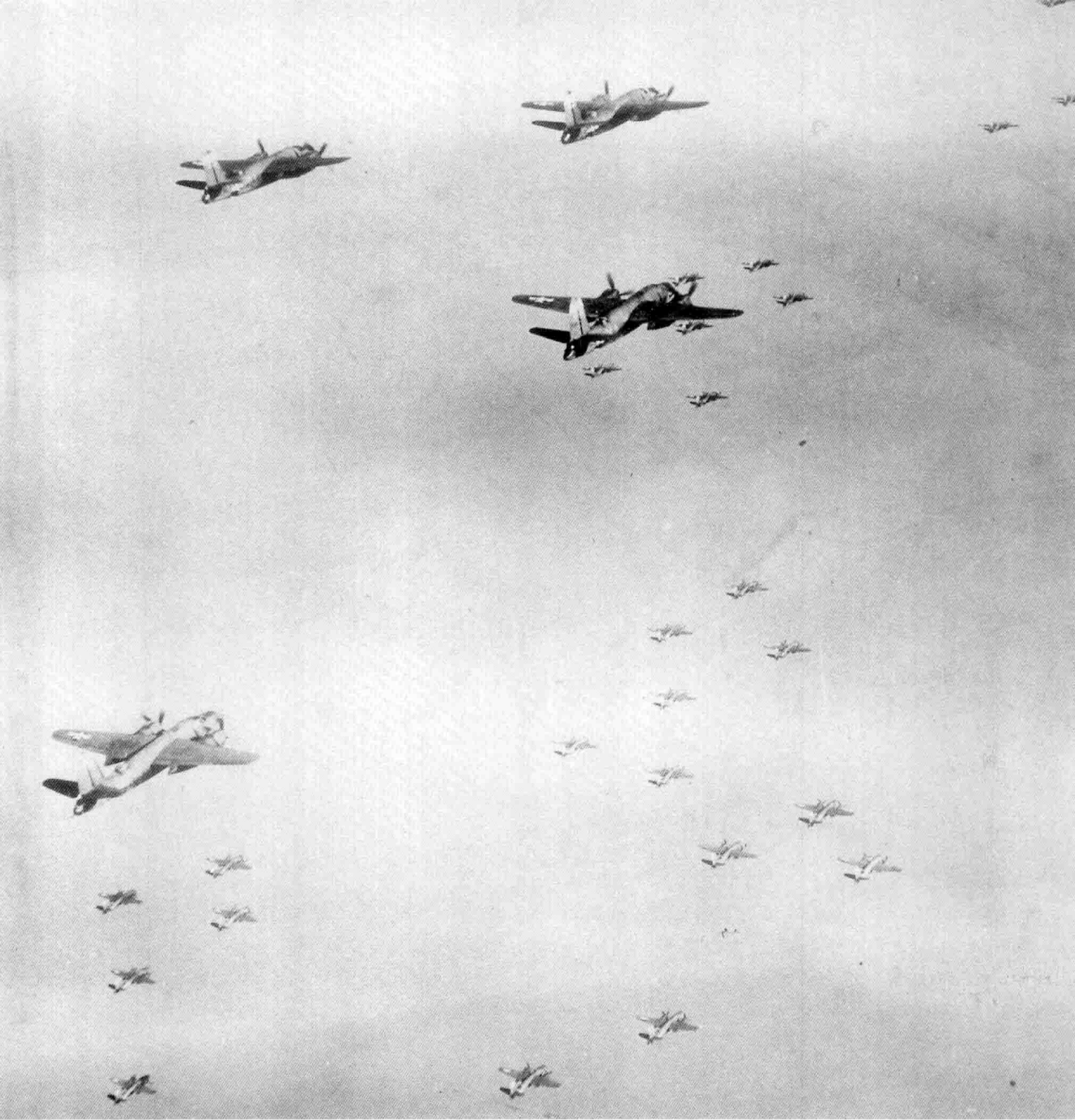
第一章	
准 备	1
第二章	
登 陆	21
第三章	
建立滩头	53
第四章	
向内陆挺进	83
第五章	
持续推进	117

第一章 准 备





1944年6月5日，一位妇女正在南部海岸（可能是南安普顿）晾晒衣服；后面的路上停满了各种车辆和装甲车。南部海岸的大部分地区显然已经变成了盟军一个巨大的停车场。



1944年3月26日，美国空军第9军的空中战斗部队出动了马丁B-26掠夺者中型轰炸机，它们从英国基地起飞，然后飞过北海。这次出动的任务是为了对抗敌人布置在荷兰艾默伊登海港的鱼雷艇。此次任务是诺曼底登陆计划准备工作的一部分，盟军试图消灭德国的海军力量，让其难以发挥作用或者至少使其停留在基地，不得动弹。

B-26战机的后期改进机型能携带炸弹负载力达到3000多磅，有效攻击范围为1100英里。到了1944年，全副武装的美国空军第9军的掠夺者战机再次成为了欧洲战场上执行任务的所有战机中飞机损失率最低的机型。



北美B-25米切尔战机，它属于第226皇家空军中队，是第二战术空军部队的一部分。图中的两架战机正在执行轰炸任务。

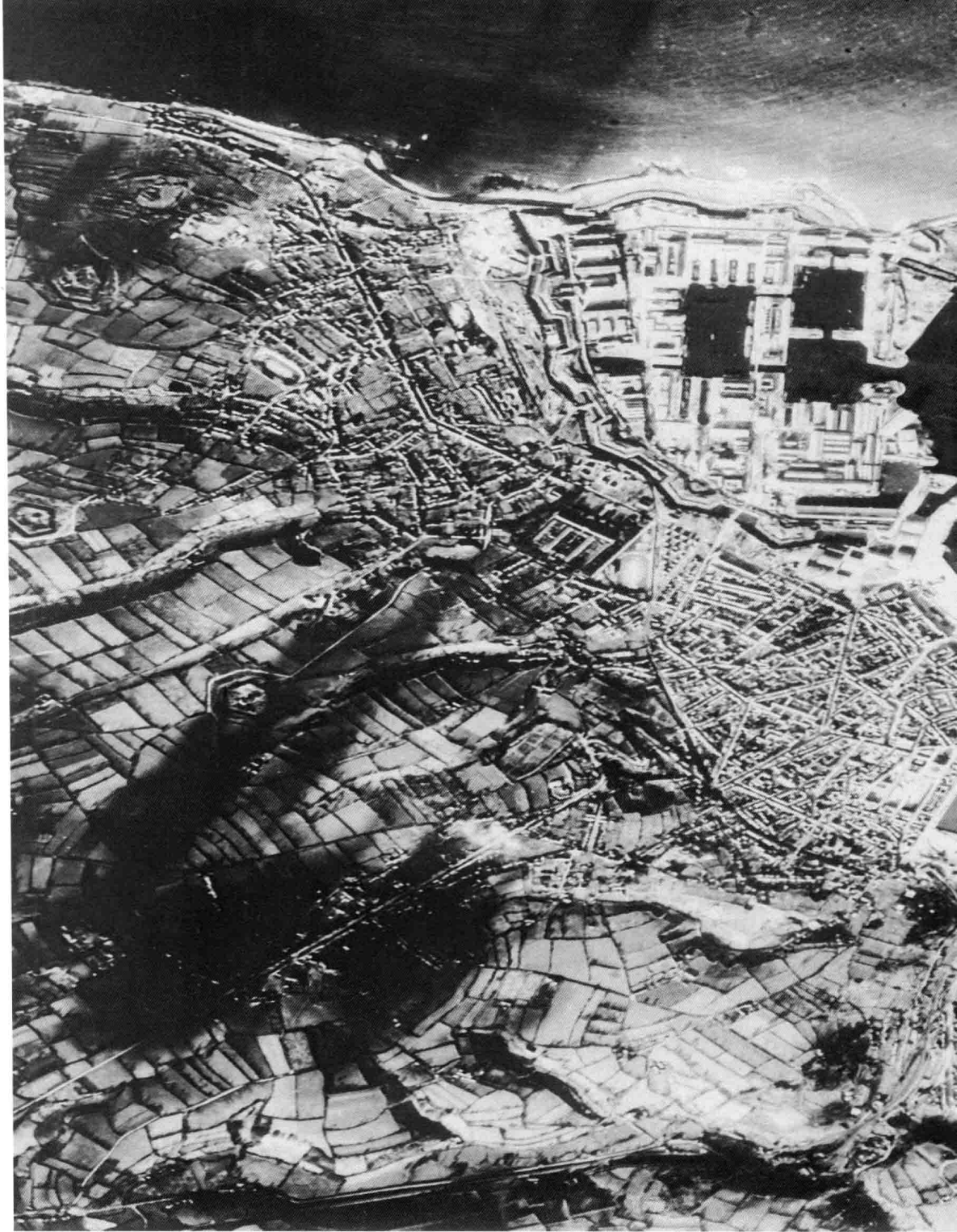
1941年，B-25米切尔战机就已经被编入了美国空军服役，让它声名鹊起的是在1942年4月杜利特尔将军实施的针对东京的袭击行动，当时它从美军“大黄蜂号”航空母舰甲板上起飞。

在英国和美国之间签订的《租借协议》下，英国皇家空军获得了800多架这种强大而可靠的轰炸机。1942年9月，第一批该型号的战机被安排到英国皇家空军的第98和第180中队服役。1943年8月起，该战机成为了第二战术空军的一部分，对位于法国北部以及加莱海峡地震遗址的目标发动了战前攻击。

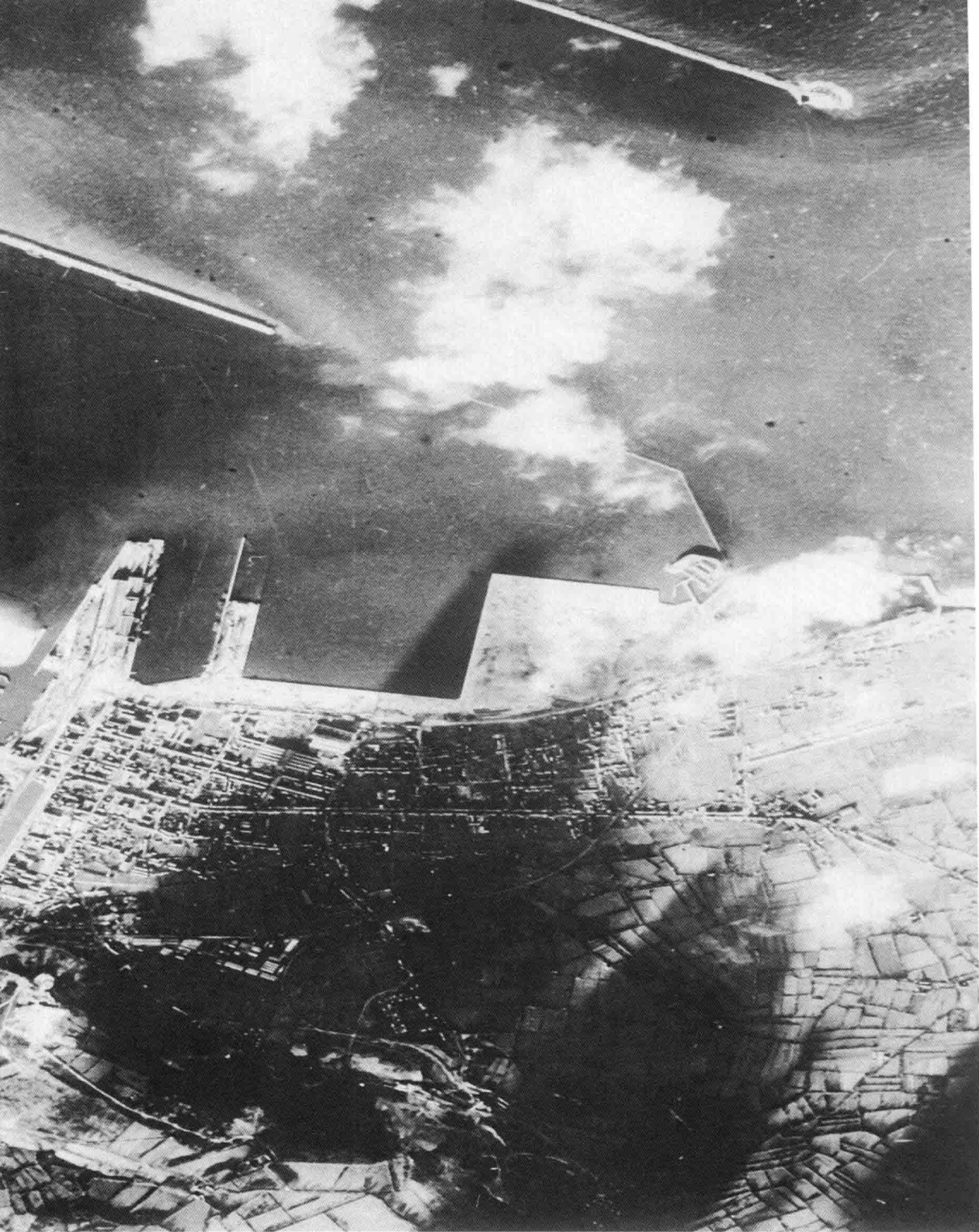
由于B-25轰炸机在中低飞行高度都能进行非常有效的攻击，同时由于其轻巧灵活，所以它也被广泛地用于协助盟军的地面部队。请注意图片中盟军“入侵”飞机上的黑色和白色的条纹，这在所有盟军战术空军部队的飞机上都有，以便于识别。



道格拉斯A-20轰炸机在瑟堡半岛上空掠过，攻击德军的补给线。虽然该机型是由美国设计的，但英国和法国空军证明了A-20歼击轰炸机的作战能力。1942年7月4日，6架由美国第15轰炸中队队员驾驶的A-20轰炸机和另外6架由英国皇家空军机组人员驾驶的A-20轰炸机共同实施了一项低空作战任务，对4个荷兰机场发动了袭击，这也是美军在欧洲战场上执行的第一次白天空袭任务。1944年9月，A-20轰炸机停产，总共为盟军和美军生产了7000多架。



这张照片是皇家空军对瑟堡的侦察图片。夺取图中的深水港对于盟军取得诺曼底战役的胜利至关重要，因为盟军必须依靠该港口进行补给。在诺曼底登陆后的两周内，由于美国人建造的玛尔伯里人工港被海峡刮起的风暴破坏得一无是处，这就让盟军更加急切地要夺得该深水港。1944



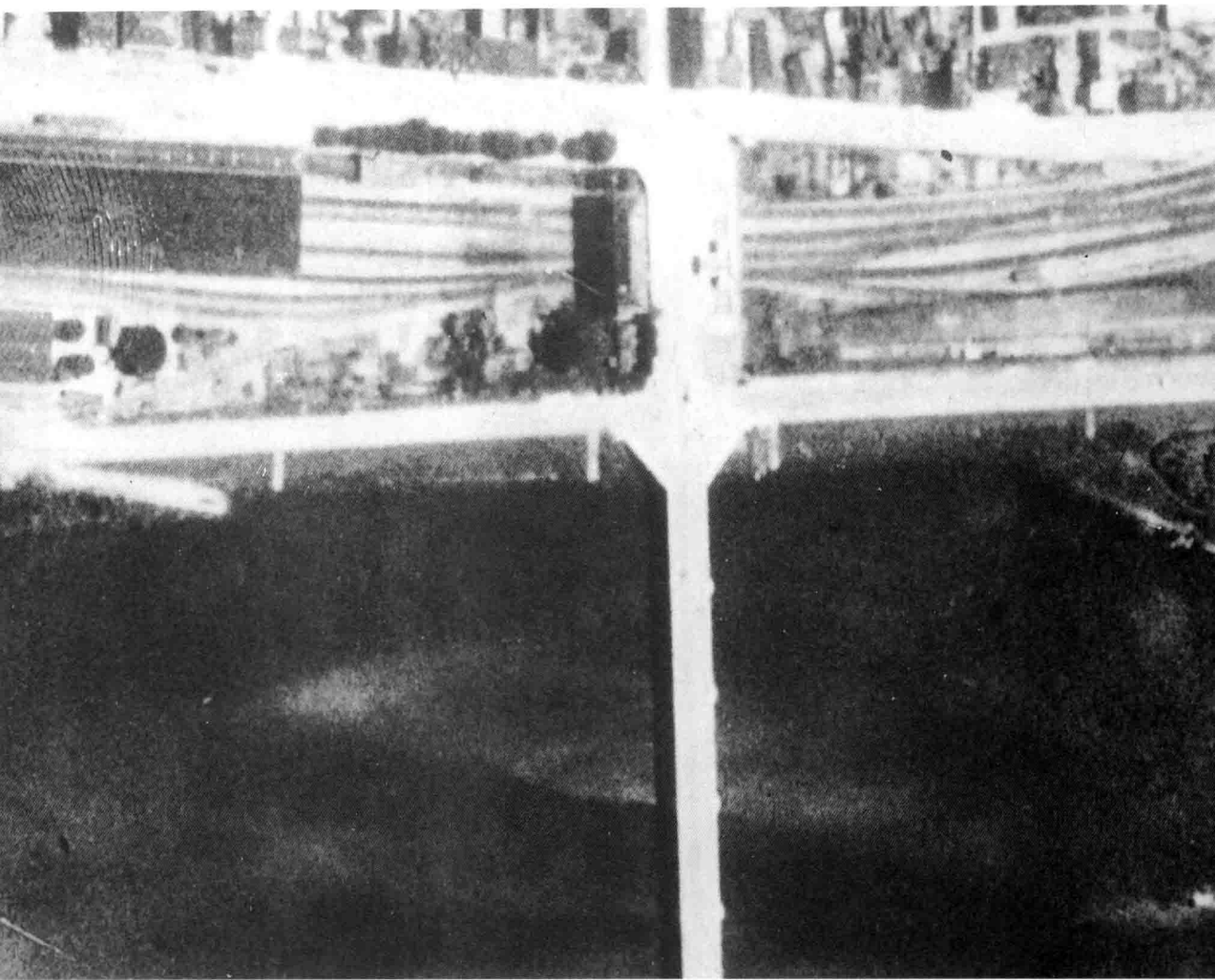
年6月18日，美国军队对科唐坦半岛发动攻击，从而在顶端处将瑟堡与法国其他地区的联系切断。在瑟堡的德国军队投降，但他们仍然遵守了希特勒的指示，即除了废墟什么也不能给盟军留下，一个港口也不能留。几个星期之后，该港口才能再次被使用。



图中这一幕描述的是第4突击队行进在英格兰南部海岸附近，他们即将离岸，准备登上诺曼底海岸的剑海滩。第4突击队是由英国和法国的士兵组成，包括177名法国士兵，他们受陆军少校基弗的指挥，同时他们也是在1944年6月6日第一拨登陆行动中唯一出动的法国战士。他们坐上“阿斯特丽德公主”号和“奥尔良少女”号前往法国，登陆的目标是位于乌伊斯特勒昂里瓦贝拉的德军炮台。登陆突击队遭到了猛烈的攻击，但他们仍然成功突围登上沿海公路，进一步向乌伊斯特勒昂进军。



皇家空军军官道格拉斯·波士顿在与全体成员召开最后一次会议，他们的任务是到法国海岸附近进行低空飞行，布置烟幕以掩护即将到岸的盟军船只。这张照片生动地传达了伟大行动开始之前的紧张气氛。从图中，我们可以看到一名美国飞行员和一些来自著名的法国洛林中队的队员。



这两张照片分别是对索米尔铁路调度场侦察之前和之后的模样。右图显示的破坏场景是由英国皇家空军轰炸机的轰炸造成的，轰炸的时间是在1944年6月1日夜间。对这种目标的袭击必须在登陆行动开始之前展开，这样就能使德军的部队和装甲车无法开到前线。空袭之后，铁轨被损



毁，调度场几乎被夷为平地。图片中，河床上留下的弹坑尺寸和数量清晰地告诉我们当时的轰炸有多么的猛烈。然而，落在河泥中的炸弹威力会大打折扣。