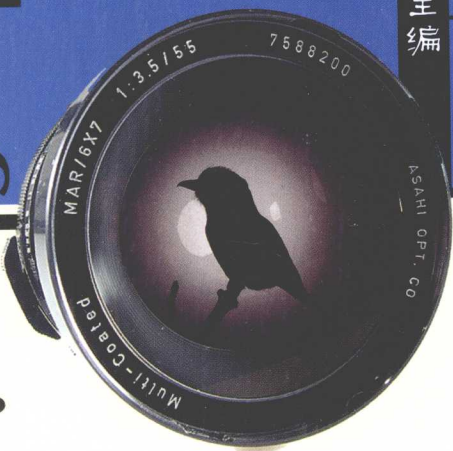


3

刘泉友 主编


基础摄影 教程



Jichu Sheying
Jiaocheng

摄影与 Ps 处理篇



 东南大学出版社
SOUTHEAST UNIVERSITY PRESS

J J CHU SHE YIN

014035039

J41
115
V3



基础摄影教程

3

——摄影与Ps处理篇

◎ 主编 刘泉友



J41/115
V3

SE

东南大学出版社
SOUTHEAST UNIVERSITY PRESS



北航

C1715033

内 容 提 要

本书在《基础摄影教程》下册第八章的基础上作了延续。本书深入浅出地介绍了摄影图片的后期处理,最大特色是摄影后期期中图片的创意与制作完美的融合。本书介绍了 Ps 中文字工具的操作和使用方法、图层基础知识及图层训练的有关图例、通道基础知识及运用通道抠图的常识、色彩范围在摄影图片中的实例运用、动作面板的基本操作方法及批量处理图片的程序、滤镜对摄影图片的艺术修饰、图层混合模式的运用、K2 外挂软件的基本操作方法、对摄影作品想象与组合的实际运用;还包括了摄影图片合成中的艺术构思等,都作了比较详尽的介绍。

本书内容丰富,通俗易懂,操作步骤详细明了,是笔者从事摄影教学多年来艺术与技术的沉淀。特别是案例操作部分,更是本书的重中之重,读者可以通过十分轻松的阅读方式,在不知不觉中掌握摄影图片的美化知识要点和 Ps 的操作技巧。

本书适合于大、中专院校美术及相关专业师生、美工、平面和广告设计师,特别是摄影工作者和摄影爱好者的培训用书。

图书在版编目(CIP)数据

基础摄影教程. 3, 摄影与 Ps 处理篇/刘泉友主编.

—南京:东南大学出版社,2014. 2

ISBN 978-7-5641-2889-0

I. ①基… II. ①刘… III. ①摄影艺术—教材 ②图象处理软件—教材 IV. ①J41 ②TP391.41

中国版本图书馆 CIP 数据核字(2014)第 021085 号

基础摄影教程 3——摄影与 Ps 处理篇

主 编 刘泉友

策划编辑 李 玉

责任印制 张文礼

封面设计 顾晓阳

出版发行 东南大学出版社

出 版 人 江建中

社 址 南京市四牌楼 2 号

邮 编 210096

经 销 江苏省新华书店

印 刷 南京顺和印刷有限责任公司

开 本 787 mm×1092 mm 1/16

印 张 13

字 数 316 千字

书 号 ISBN 978-7-5641-2889-0

印 次 2014 年 2 月第 1 次印刷

版 次 2014 年 2 月第 1 版

印 数 1—3000 册

定 价 88.00 元

(凡有印装质量问题,请与我社读者服务部联系。电话:025-83791830)

目录

J I C H U S H E Y I N G J I A O C H E N G

基础摄影教程

——摄影与Ps处理篇

3

CONTENTS

1. 应知应会:关于 Photoshop 中的色域设置 (1)
2. 可以抠图用的背景色橡皮擦工具 (2)
3. 用画笔画出的星光镜效果 (3)
4. 色彩的渲染——《雪中彩影》中色彩平衡的创意与使用 ... (4)
5. 利用渐变工具制作彩虹效果 (6)
6. 利用渐变工具创建意境之一——梦幻效果 (8)
7. 利用渐变工具创建意境之二——雾中朦胧效果 (9)
8. 选区中〔调整边缘〕的使用方法 (12)
9. Photoshop 中文字工具的操作使用 (16)
 - (1) 文字工具的属性 (16)
 - (2) 建立新的文字层 (16)
 - (3) 段落文字 (17)
 - (4) 更改文字颜色 (18)
 - (5) 字符面版的说明 (18)
 - (6) 段落面版的说明 (19)
 - (7) 创建变形文本 (19)
 - (8) 栅格化文字 (20)
 - (9) 文字样式效果的添加 (20)

10. 图层基础知识	(21)
(1) 图层的类型	(21)
(2) 背景图层的转换	(21)
(3) 图层的上下切换	(22)
(4) 图层面版上的基本操作	(22)
(5) 图层面版上的删除、复制与新建	(24)
(6) 更改图层的名称	(25)
(7) 图层的移动与链接	(25)
(8) 图层上锁定功能的使用方法	(26)
(9) 图层面版里的图层组	(27)
(10) 关于盖印可见图层	(28)
11. 图层概念训练——《两个小馋猫》的制作	(28)
12. 智能对象的运用	(30)
13. 剪贴蒙版的运用方法	(31)
14. 使用图层面版调整图层修图的方法	(33)
15. 用 CS-5 给宏村图片换天空背景做倒影的方法	(35)
16. 图层样式的使用方法	(37)
(1) 图层样式设置框的使用	(37)
(2) 图层样式中的内阴影样式	(39)
(3) 图层样式中的外发光和内发光样式	(40)
(4) 图层样式中的斜面和浮雕样式	(42)
(5) 图层样式中的光泽样式	(44)
(6) 图层样式中的颜色叠加样式	(46)
(7) 图层样式中的渐变叠加样式	(46)
(8) 图层样式中的图案叠加样式	(47)
(9) 图层样式中的描边样式	(47)
17. 通道基础知识	(49)
18. 关于通道中的 Alpha 通道	(52)
19. 利用通道抠取头发的操作-1	(53)
20. 利用通道抠取头发的操作-2	(55)
21. [色彩范围]在图片中的使用方法-1 ——《扇面题字》的制作	(59)
22. [色彩范围]在图片中的使用方法-2 ——《大漠晨韵》的制作	(62)
23. [色彩范围]中色彩的运用 ——《农家后代》的制作	(64)

24. 压缩构图中色差的处理——《渔歌唱晚》的制作	(65)
25. 创意与制作范例之一——《红帽子家园》的制作	(67)
26. 创意与制作范例之二——《月亮代表我的心》的制作	(68)
27. 创意与制作范例之三——《拾海蛎》的制作	(71)
28. 在画面上添加水流效果	(74)
29. 利用调整层的〔阈值〕制作黑白色调分离照片	(76)
30. 为绘画和摄影作品添加印章	(78)
31. 在〔图层样式〕中添加雨丝	(81)
32. 在〔动作〕中给画面添加雨丝效果	(83)
33. 在〔动作〕中给画面添加下雪效果	(84)
34. 利用〔滤镜〕像素化制作雪花效果	(87)
35. 〔动作〕面版的基本操作方法	(88)
36. 〔动作〕中的批处理	(91)
37. 〔动作〕面版使用中固有动作的操作方法	(92)
38. 〔动作〕中的图像放大程序-1	(93)
39. 认识历史记录面版	(95)
40. 认识样式面版	(97)
41. 认识导航器面版	(98)
42. 认识直方图面版	(99)
43. 滤镜效果范例之一——水彩画效果的制作	(100)
44. 滤镜效果范例之二——如影似画的海报边缘效果	(102)
45. 滤镜效果范例之三——木刻线条效果	(104)
46. 滤镜效果范例之四——移图与滤镜效果的混合运用	(106)
47. 杂志封面的制作	(108)
48. 金属质感字体的制作	(110)
49. 为字体插入纹理	(113)
50. 为字体填充纹理	(114)
51. 皮肤处理之一——去黄,加红润、美白	(116)
52. 皮肤处理之二——磨皮效果的运用	(117)
53. 皮肤处理之三——通道柔化效果	(119)
54. 设置林中光线效果之一	(122)
55. 设置林中光线效果之二	(124)
56. 《城南早点》的制作	(127)
57. 给衣服换图案和颜色	(129)
58. 滤镜中设置黑烟、白雾效果	(130)
(1) 设置黑烟效果图	(131)

(2) 设置白雾效果图	(131)
59. 数字图片的自我版权保护及水印制作方法	(132)
60. 使用图层混合模式与蒙版抠取头发的效果	(134)
61. 使用图层混合模式与蒙版抠取透明婚纱的效果	(136)
62. 使用 Alpha 通道抠取透明婚纱人像的效果	(139)
63. 滤镜中〔抽出〕的使用方法	(142)
64. K2 外挂抠图软件的安装	(144)
65. K2 抠图的基本使用方法	(148)
66. K2 工具箱工具介绍	(150)
67. 使用 K2 抠取人物散乱头发的方法	(151)
68. 使用 K2 抠取毛绒玩具和阴影的方法	(153)
69. 使用 K2 抠取透明体的方法	(156)
70. 使用 CS-5 中的〔调整边缘〕以获得天空换背景效果 ...	(159)
71. 使用混合模式艺术修复曝光过度的图片 ——《秦代禁卫军》的制作	(160)
72. 《宝宝乐》中自由变换倾斜矫正的运用	(162)
73. 〔自由变换〕中的变形操作	(163)
74. 想象与组合的运用之一《塞外风光》	(165)
75. 想象与组合的运用之二《吴哥日出》	(167)
76. 想象与组合的运用之三《暮色苍茫》	(169)
77. 想象与组合的运用之四《古城春色》	(170)
78. 想象与组合的运用之五《大漠客栈》	(172)
79. 想象与组合的运用之六《大海作证》	(174)
80. 运用 CS-5〔调整边缘〕抠图详解	(176)
81. 创意制作的艺术效果之一《落日余晖》	(180)
82. 创意制作的艺术效果之二人物与风光的素描效果	(182)
83. 图像处理技巧——露珠的制作	(185)
84. 利用滤镜插件制造光线效果	(186)
85. 使用 Photomerge 命令接片	(188)
86. 滤镜中液化效果的使用	(190)
附录【常用快捷键】	(194)
附彩图(35 幅后期处理作品)	(195)

1 应知应会：关于 Photoshop 中的色域设置

我们在 Photoshop (以下简称 Ps) 中打开图片时经常会遇到“配置文件丢失”这样一个带有感叹号的文件提示,见图 1。这是一个色彩管理的小提示,在这个小提示框中你无论点选哪一项再按[确定]都可以打开该图片,按[取消]即打不开图片,但是在 Ps 界面中打开图片的色彩表现是不一样的,关键是你的 Ps 中色彩的配置是什么样的。

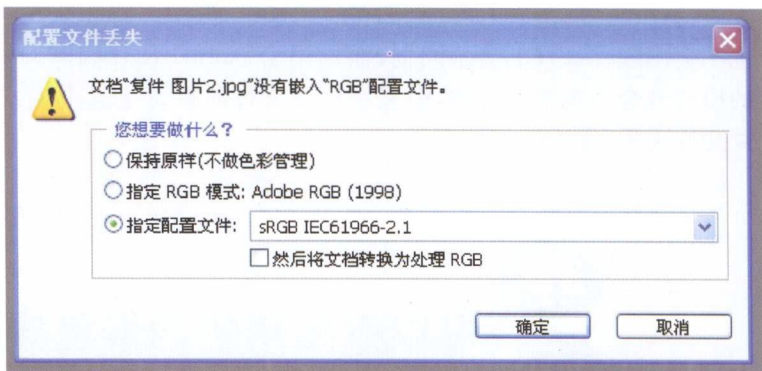


图 1

由于每个人的图片色彩管理和设置存在一些小差别,所以在打开图片时表现得会不一



图 2 两张图片两种色彩配置的不同效果

样。这虽然不是什么事,但我们还是要搞清楚为好。因为有的人在 Ps 中指定的配置文件为 sRGB IEC61966 - 2.1,也有的人在 Ps 中设置色彩配置为 Adobe RGB(1998),这两种配置在打开文件时会有一些小小的冲突,因此在打开文件时出现了警示对话框。那么,这两种配置有什么不同呢?我们做一个小测试,见图 2。在图 2 中我们看到两种显示的色彩效果,sRGB IEC61966 - 2.1 色彩显示的淡一些,而 Adobe RGB(1998)色彩显示的稍艳一些。

如果我们打开 Ps 界面中的菜单→编辑→颜色设置来看一下就明白了,当鼠标的光标停

留在“工作空间”的第一行(打开右边的小三角)就会有说明,sRGB IEC61966 - 2.1 反映一般 PC 屏幕的特性,此标准色域已经受到硬件及软件制造商的认可,并成为许多扫描仪、低端打印机及软件应用程序的预设色域,这是适合网页使用的理想色域,但是不建议印前制作使用。(原因在于色域受到限制)

如果将它替换成 Adobe RGB(1998),则说明如下:提供相当大色域(范围)的 RGB 颜色,非常适合于文档转换为 CMYK 模式,如果从事涉及颜色范围很广的印刷工作,可以使用这种颜色模式。

从这两种说明中我们就明白了这两个色彩配置的使用不同,因为很多人在制作中没有去改动这个色彩配置,而一直都在沿用这个 sRGB IEC61966 - 2.1 的色彩配置,打开文件时也不会出现什么样的警示问题,而换用了 Adobe RGB(1998)的模式,再去打开 61966 - 2.1 的模式就会出现警示告知,但是在存储文件时默认了这个模式,再打开时就不会再出现“配置文件丢失”警示的小框框了。

2 可以抠图用的背景色橡皮擦工具

在橡皮擦工具组中的第二个是背景色橡皮擦工具,这个工具特色是画笔的直径中心有一个小小的十字,代表了画笔的中心部分,无论画笔直径调节的大与小,它都处在中心位置。它只是擦除画笔中心所指示的颜色,如不接触到中心的小十字,即使处在画笔直径下的其他颜色也不会被擦除。这对于抠图,特别是有毛边的图像而言是一个很好的工具。这就是背景色橡皮擦工具的特色功能。

背景色橡皮擦工具除有基本功能外,它在作图中还具有抠头发的功能,其使用方法如下:

打开一幅需要换背景的人物图片,背景色橡皮擦工具的基本原理就是通过选项吸取前景色保护,专门擦除背景色。首先点击背景色橡皮擦工具,可以看到在选项栏目中有吸管模样的图标,将鼠标指向它稍作停留就有“取样/背景色板”的文字提示,这就是专门选取背景色的图标,按下它可以擦除选定的背景颜色或根据容差大小相似的颜色。

下面再在选项栏的后面找到“保护前景色”选项打上勾号,那么设定的前景色或与前景色相似的颜色就可以保留。上面的两个选项都设置好之后,我们可以在工具箱下方的两个色盘上定下前景色与背景色,点击吸管工具,在需要擦除的背景部分点按即可,或者点按背景色盘打开,在图像中按 Alt 键也可以定下背景色。前景色的设置方法也一样,如图 3 所示。

色盘设置好后,点按背景色橡皮擦工具,大小可以用左右中括号键来调节,以画笔中心的一个小十字为准来擦除要去掉的背景色。在擦除的过程中要随时观察被擦除的与要留下的效果,以便调节容差的大小。

要说明的问题是,打开的图像是锁定的背景层,一旦背景色橡皮擦工具开始使用,这个锁定的背景层即自动解锁为图层 0,被擦掉的像素部分就会露出棋盘格形状的透明层,如图 4 所示,如果我们想直接观察到被擦除后的效果,可以考虑先复制一个人像背景图层的副本,再在副本的下面加一个空白的图层 1,用渐变拉出一个有色彩的图层 1,就可以直接观察到擦

除后的效果,如图 5 所示。

一般情况下,我们都是将人物抠出来移动到另外的图片中去。但是最终目的是因目标而做的,我们这里只是将背景色橡皮擦工具的基本使用方法做一个演示而已。

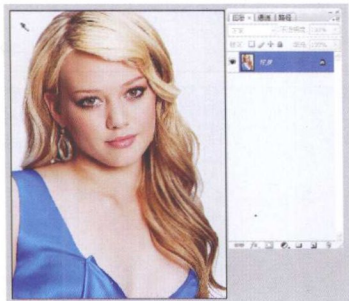


图 3

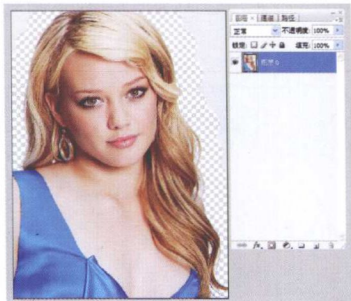


图 4

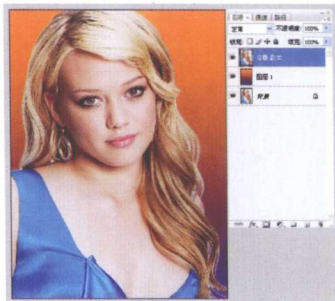


图 5

3 用画笔画出的星光镜效果

通常我们在拍摄玛瑙玉石等时,在布置光线时都会留下高光点,这虽然是不可避免的,但也可以利用,比如加上星光镜使其成为美丽的闪光点,也可以后期使用 Ps 为它加上美丽的星光镜效果。

基本方法是使用自定义笔刷进行组合来得到星光效果。其制作方法如下:

①打开要添加星光效果的图片,见图 6。选择工具箱中的画笔工具,把前景色盘设为白色,也可以根据想象设置其他颜色的光芒效果。



图 6

②点按图层面板下方的  图标创建一个新图层。

③按 F5 键盘,打开画笔预设对话框,也可以在[菜单]里的[窗口]下点按打开。设置为[画笔笔尖形状],见图 7。设置较软的画笔或者直接点按 131 号框柔边椭圆,再设置画笔直径为 150Px,角度为 50 度,可参考设置图,见图 8。

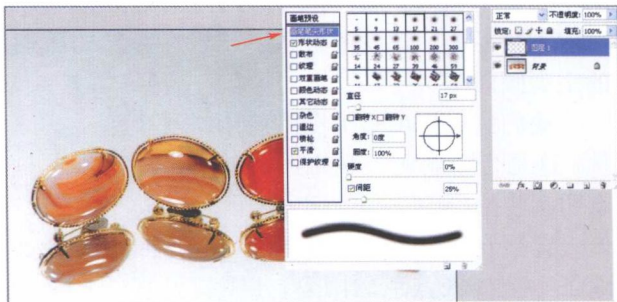


图 7

④设置各项参数后的画笔是一个长条形的,就可以在添加星光的区域闪光点点上点按形成一个长条形,如果嫌小可以按两次或三次,然后再将角度设置到-43 度或-50 度,再在闪光点点上点按左键就形成了十字交叉形的闪光,还可以设置小圆点的画笔在交叉点上点按形成中心点。

⑤这一切都是做在图层 1 上的效果,接下来我们可以使用自由变换工具将闪光效果随意的变大或缩小,还可以使用移动工具按住 Alt 键复制星光所在的图层得到多个星光,将其布置在其他的闪光点上,因为复制出来的都是单独的图层,每一个闪光效果都可以随意的旋转、变大或缩小,就可以得到不同角度和大小的星光效果了。做好后的图片效果如图 9 所示。最后合并所有图层保存即可。



图 8



图 9

4 色彩的渲染——《雪中彩影》中色彩平衡的创意与使用

说到色彩平衡的使用,就要说到照片的调色。关于色彩,我们在摄影班就学过“色彩学”,但是这里所说的是使用,使用靠的是思维的支配。从我们的生活经验得知,我们在看到不同的色彩时常常会产生不同的感觉,正是由于这种心理上的原因,色彩便有了冷暖、远近、轻重之分;同时又由于我们所具有的社会经验,不同的色彩往往又让人产生不同的更深层的联想。于是当我们在拍照片的时候,也就常常会自觉或不自觉地应用各种色彩来烘托和强化我们想要表现的主题。

在电脑后期处理的过程中,我们对色彩的控制和改变较之传统的影像处理将更为灵活和方便,甚至可以对画面中的任何局部作极具个性化的色彩渲染。但每个人因其文化背景的不同,对色彩的理解与把握会有很大差异,即使是同一幅画面因不同的人来制作其结果也可能大相径庭。这就使得数字技术在影像的后期制作中,给我们在色彩处理方面带来更多的主观倾向。

我们这里就色彩平衡的使用举一个范例,这是金陵老年大学摄影班的学员在南京明孝陵拍摄的一幅画面:漫天的大雪,摄影人冒雪在创作拍摄。题材很好,画面中除了一把淡淡蓝色的雨伞,几乎就没有什么色彩表达的地方。如果做成黑白的画面也还不错,画面的主体人物处在黄金分割点上,而且影调较深非常得体。但是伞与



图 10

树梢几乎连成一体很不明显,这把伞是视觉中心上具有爱心的体现,如图 10 所示。鉴于此,我们还是使用彩色来做,可以尝试将雨伞变个颜色。

①首先要把置于画面右下角的日期删除掉,这是初学者易出现的毛病。使用[矩形选框]工具在日期上划出选区,点击菜单中的[编辑]→[填充],打开填充对话框,点击“内容”框右边的蓝色小三角,在弹出的菜单中选择[内容识别]点击,如图 11 所示。再按[确定],可以看见选区内的日期数字已被旁边的雪地所替代(这个操作也是 CS-5 软件的一大特色),再按快捷键 Ctrl+D 取消选择,如图 12 所示。



图 11

②接下来将画面中的雨伞用[磁性套索]工具勾出选区。要注意的是:因为画面中牵涉到伞柄和人物,以及雨伞上部和树林中的树枝浑然一体,勾选选区时并不是很顺畅,可以将图片放大了去勾选,还可以使用快速蒙版将选区做得更加精细,这个选区做得好与不好在加色之后会使人感觉到画面的真实性与否,如图 13 所示。



图 12

③选区做好之后,打开菜单中的[图像]→[调整]→[色彩平衡],也可以直接按 Ctrl+B 快捷键打开色彩平衡对话框,将[色彩平衡]调至[阴影],把红色色阶调至+100,画面中的雨伞即变为暗红色的红伞,按[确定]退出色彩平衡对话框,如图 14 所示。

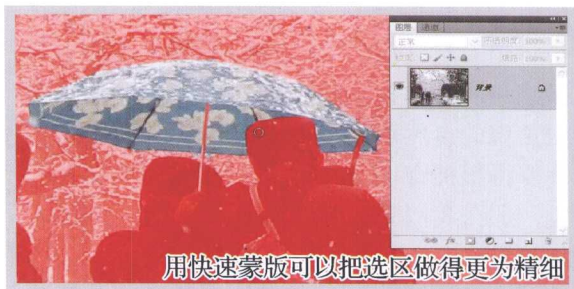


图 13

再来做一步,使用快捷键 Ctrl+U 打开[色相/饱和度]对话框,将饱和度调至 30%左右,为了现场的真实感,红伞的色彩不能过于鲜艳。如图 15 所示。

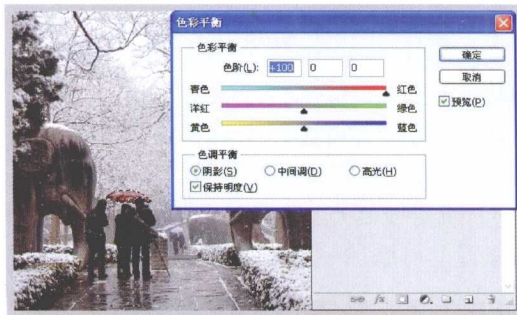


图 14



图 15

可以再进一步,在菜单中打开[亮度/对比度]对话框,亮度可以调节得暗一些,对比度大一些,由于对比度加大,伞面上的雪花会表现得更好一些,如图 16 所示。

④最后按 Ctrl+D 取消选择,做完之后的画面就有了色彩的跳动,也有了对比,更有醒目的主体所在,见图 17。在“取景构图”一课中我们也说过如何利用色彩突出主体,在这儿就是属于这样的范例。



图 16



图 17

雪中彩影 范淑娟

5 利用渐变工具制作彩虹效果

随着空气污染的日益严重,想要看到并拍摄到美丽的彩虹似乎成为一种奢望。而这种很美观的自然现象,总是能够让一张平淡的照片变得很神奇,给画面平添一些吉祥如意的感觉。那么我们完全可以在 Ps 中创建这样的彩虹效果。

这一节的操作要点就是打开照片→在渐变编辑器中调整彩虹渐变效果→利用渐变绘制和图层混合创建彩虹→使用图层蒙版修饰彩虹或用自由变换调整彩虹→用不透明度调整彩虹。





图 18

①在 Ps 中打开素材片,调整画面的大小及明暗。

②先将工具箱中的前景色和背景色设置为默认的黑和白,再选择工具箱中的渐变工具,单击属性栏中的颜色渐变方框,在打开的[渐变编辑器]中调整彩虹渐变效果。

③首先在渐变条的下方右侧单击鼠标,添加一个渐变控制点,将控制点的颜色设置为黑色,把位置设置为 87%,如图 18 所示。在 90%的位置上再添加一个新的渐变控制点,单击颜色方框,将色彩设置为绿色[数据 R=50,G=117,B=C]。设置好之后按[确定],如图 19 所示。

在 93% 的位置再添加一个新的渐变控制点, 单击颜色方框, 将色彩设置为黄色〔数据为 R=255,G=255,B=0〕, 按〔确定〕, 如图 20 所示。在 97% 的位置再添加一个新的渐变控制点, 单击颜色方框, 将色彩设置为红色〔数据为 R=255,G=0,B=0〕, 按〔确定〕, 如图 21 所示。再将最后一个渐变控制点设置在 100% 处并将颜色设置为黑色, 然后单击〔确定〕, 如图 22 所示。

④ 彩虹的渐变条做好之后, 就要创建渐变效果了。单击〔图层面版〕下方的  按钮, 为画面创建一个新的图层。再按下属性栏目中的径向渐变  按钮, 这样可以得到弧形的彩虹效果。在新建的图层中从下向上拖动鼠标, 就得到渐变的彩虹效果了(这是黑底的彩虹效果), 如图 23 所示。

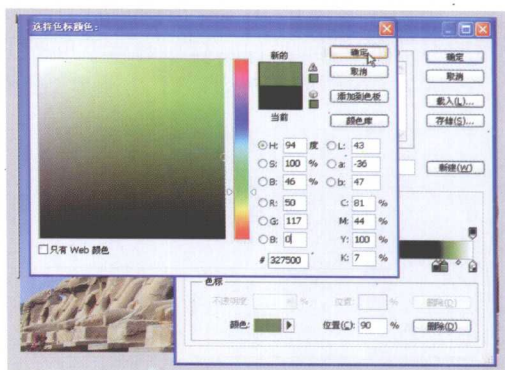


图 19

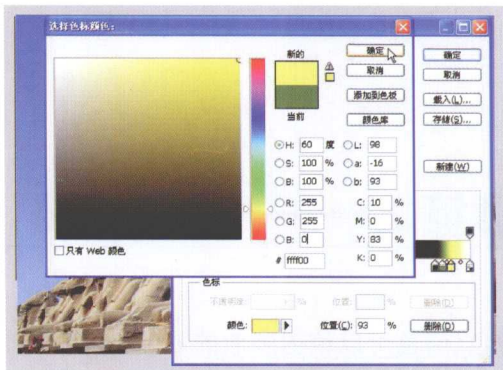


图 20

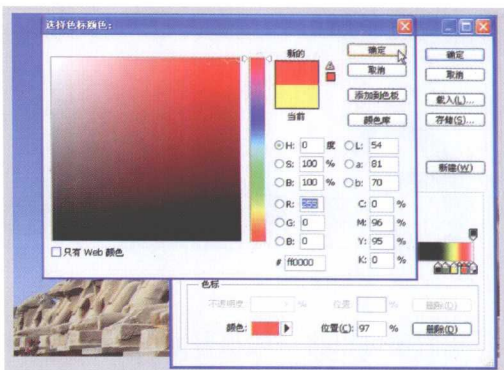


图 21

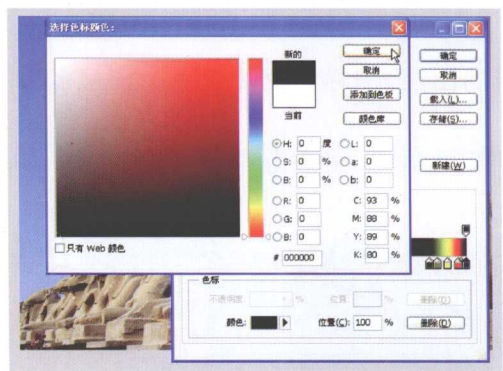


图 22

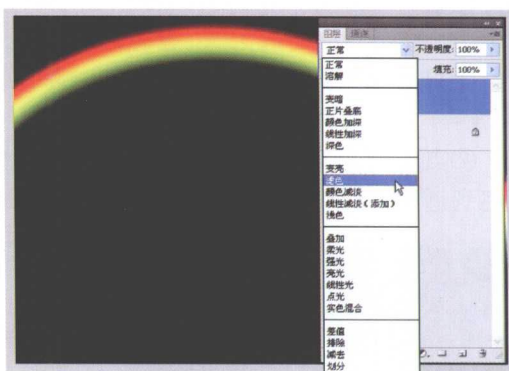


图 23

⑤ 在〔图层面版〕上将混合模式设置为〔滤色〕, 这样就可以使彩虹图层和背景图层叠加, 如果觉得大小及方向有异, 可以用〔自由变换〕去调节, 如图 24 所示。

⑥ 选择〔图层〕→〔添加图层蒙版〕→〔显示全部〕命令, 为彩虹所在的图层添加一个图层蒙版, 因为要修掉多余的彩虹部分。将前景色设置为黑色, 选择较软的画笔工具修去多余的彩虹部分, 如图 25 所示。修理完毕之后, 用右键点击图层上的蒙版部分, 在下拉出的菜单里点击〔应用图层蒙版〕。

⑦由于彩虹部分比较清晰,所以再点击菜单中的[滤镜]→[模糊]→[高斯模糊]命令,在弹出的对话框中将[半径]设置为 5—6 的数值,这样的彩虹就比较真实(数值视像素大小不同)。

⑧在[图层面版]上将[不透明度]设置为 70%,这就是最终的彩虹效果。

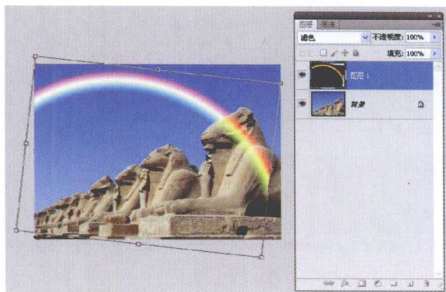


图 24

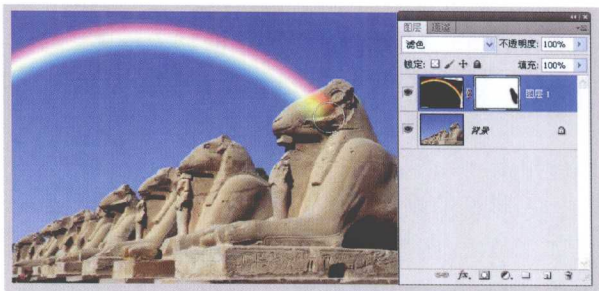


图 25

当然,你还可以将这种做好的彩虹渐变效果存储在渐变编辑器中,方便以后再行制作时可随时调出来使用。存储的方法可以按[渐变编辑器]中的[新建],再按[存储],你还可以给它自定一个名称。

6 利用渐变工具创建意境之一——梦幻效果

我们还可以将一幅很普通的图片加上渐变颜色(颜色可以根据画面的效果自定)达到一种想象,创建一种意境的效果。这也是利用渐变工具来做到的。比如这幅在木桥栈道上拍摄的姑娘,作品拍摄得很到位,如果加上粉色的意境效果,配上姑娘的梦想表情就会更具有想象力。

①打开原图片,点图层面版下方的[创建新的图层]图标为照片建一个图层 1,如图 26 所示。

②点击渐变工具,将前景色设置为品红色,如图 27 所示。再打开渐变编辑器,设定为[前景色到透明]的渐变效果,按[确定],如图 28 所示。



图 26



图 27

③下一步要确定工作层在空白的图层 1 上,点击属性项目的第一个为〔线性渐变〕,按住鼠标在画面上自上至下拖出品红色到透明的渐变效果,如图 29 所示。如果觉得品红色有些过分,还可以将图层面版上的〔不透明度〕减低来达到想要的效果,也可以用移动工具将图层向上移动,达到自己理想的效果就可以,如图 30 所示。最后合并图层即完成本例《粉色的梦》的制作,如图 31 所示。

这样的制作既简单又有意境效果,根据想象还可以制作出《蓝色的梦》等。

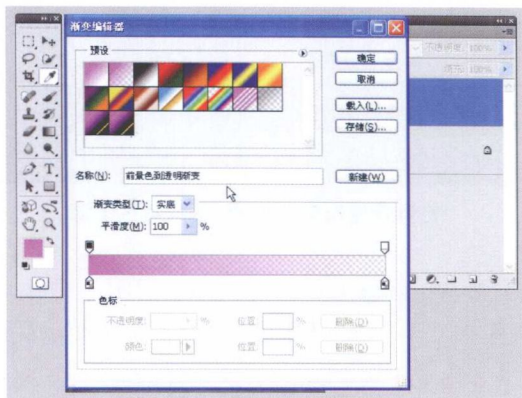


图 28



图 29



图 30

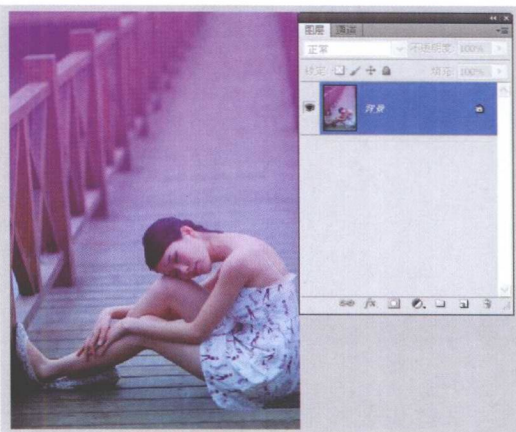


图 31

7

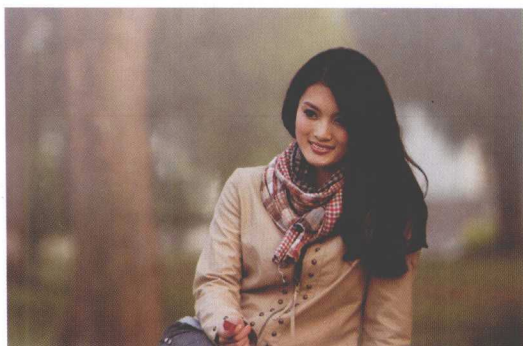
利用渐变工具创建立境之二——雾中朦胧效果

前面的制作把渐变颜色加在另一个新加的图层上即可,既简单又方便。如果图片前面是人物,后面背景要呈现出一片雾气濛濛的状态也可以使用渐变工具做出来,但前提是要把前面的人物抠选出来,再在背景上去做渐变效果,如图 32 所示。这样的制作虽然比较麻烦,但是效果很好。下面我们尝试用外挂滤镜 K2 抠图的方式先将人物抠选出来,再做渐变效果。

①打开原图片,将锁定的背景图层拖到图层面版下方的〔创建新图层〕图标上,复制出背景副本,因为锁定图层是进入不了 K2 界面的,所以必须复制,如图 33 所示。



原图片



将背景做出渐变效果,感觉雾气濛濛

图 32

②打开菜单中的〔滤镜〕→〔Knockout2〕→〔Load working layer〕进入 K2 抠图的工作界面,如图 34 所示。K2 抠图属于外挂滤镜,必须事先在 CS-3 软件中安装这种外挂滤镜才能打开使用。



图 33

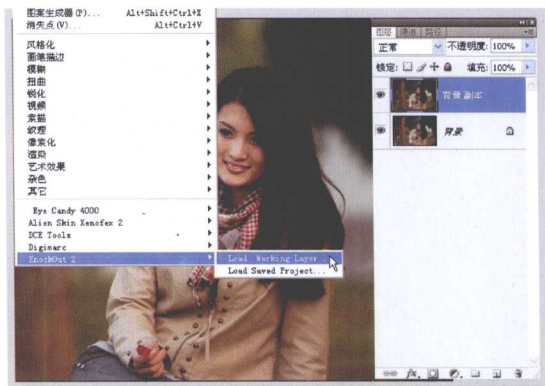


图 34

③首先要绘制内部选区,用鼠标点击左侧工具箱的〔内部选区工具〕,再点击〔多边形模式〕,如图 35 所示。它的使用方法和多边形套索工具一样,先是沿着人物的内部绘制选区,绘制好即封闭选区出现蚁形线。

④接下来再点击工具箱里的〔外部选区工具〕,再点击〔多边形模式〕,如图 36 所示。沿着人物外部绘制选区,注意把姑娘散乱的头发都包括在选区内,绘制完成,如图 37 所示。

★K2 的工作原理是:选区的内部是完



图 35