

Canon

本书所使用的佳能企业 LOGO 标志及佳能产品照
已获得佳能（中国）有限公司授权许可

DCM impress

日本 Impress 传媒集团旗下 Digital Camera Magazine
策划编撰摄影器材相关出版物的日本专业编辑团队

佳能

EOS

由铸造销量超过**200**万册超级摄影
畅销系列书神话的专业创作团队编写

5D

Mark

III

英普丽斯摄影 主编

专业解析

环球实拍采风彰显
EOS 5D Mark III 惊人表现力

深入解析
全画幅高像素的拍摄实力

掌握基础知识与技巧
61 点 AF 和按钮的自定义

多种提升拍摄效果的功能
HDR 和多重曝光模式

10 位专业摄影师
传授不同场景拍摄技巧

独家专访佳能相机开发中心
EOS 5D Mark III 开发者

发挥 2230 万像素实力的
17 款 EF 镜头测评

Canon

CANON EF LENS

EOS
5D



清华大学出版社

014031924

TB86
417

Canon 佳能

EOS



5D

Mark III

专业解析

英普丽斯摄影 主编



清华大学出版社
北京

TB 86

417



北航

C1719995

内 容 简 介

本书由铸造销量超过 200 万册超级摄影畅销书神话的日本顶级专业器材评测团队倾力编写,以专业角度介绍了全画幅数码单反相机佳能 EOS 5D Mark III 的惊人表现力、2230 万高像素的拍摄实力,详尽分析了 53 项改进亮点,并对 61 点自动对焦、HDR 模式、多重曝光功能及自定义控制按钮的活用进行了深入讲解。本书还介绍了如何充分驾驭 EOS 5D Mark III 丰富功能的专业级使用技巧,由日本摄影师高桥良辅以巴塞罗那的礼拜堂、水族馆、修道院、街头、山丘等为舞台,以 EOS 5D Mark III 惊人的高画质详解其 暗视力、爆发力、想象力、捕捉力、表现力、创新力和应用力的实战技巧。

同时,另外 9 位日本专业摄影师还在书中分享了自然风光、花卉、飞机、宠物、铁路、夜景、人像、体育等不同主题的拍摄秘诀。书中还通过 19 项测试将 EOS 5D Mark III 与 EOS 5D、EOS 5D Mark II 进行了比较分析,来自佳能相机开发中心的开发人员详细剖析了高像素和高感光度下高画质的机身性能。本书最后对充分发挥 EOS 5D Mark III 表现力的 17 款 EF 镜头进行了深入评测。本书是佳能 EOS 5D Mark III 用户的不二选择。

本书封面贴有清华大学出版社防伪标签,无标签者不得销售。

版权所有,侵权必究。侵权举报电话:010-62782989 13701121933

图书在版编目(CIP)数据

佳能 EOS 5D Mark III 专业解析 / 英普丽斯摄影主编. — 北京:清华大学出版社,2014

ISBN 978-7-302-35459-8

I. ①佳 II. ①英 III. ①数字照相机—单镜头反光照相机—摄影技术 IV. ①TB86 ②J41

中国版本图书馆 CIP 数据核字(2014)第 023039 号

责任编辑:王琳

封面设计:英普丽斯摄影

责任校对:王荣静

责任印制:王静怡

出版发行:清华大学出版社

网 址: <http://www.tup.com.cn>, <http://www.wqbook.com>

地 址:北京清华大学学研大厦 A 座 邮 编:100084

社总机:010-62770175 邮 购:010-62786544

投稿与读者服务:010-62776969, c-service@tup.tsinghua.edu.cn

质量反馈:010-62772015, zhiliang@tup.tsinghua.edu.cn

印装者:北京利丰雅高长城印刷有限公司

经 销:全国新华书店

开 本:190mm×260mm

印 张:9 **字 数:**337 千字

版 次:2014 年 4 月第 1 版

印 次:2014 年 4 月第 1 次印刷

定 价:55.00 元



北航

C1719995

EOS 5D Mark III

专业解析

CONTENTS 目录

P1 **卷首画廊**
阳光、蓝天与热情的国度
西班牙——巴塞罗那、马洛卡岛

P6 **53个关注点**
详尽分析 EOS 5D Mark III 的改进之处

P14 **EOS 5D Mark III 各部分的名称和功能**

P20 **掌握设置要点**
菜单功能一览

P34 **回放图像的7大技巧**
快速掌握拍摄后的操作方法

四大亮点

P26 **61点自动对焦的基础知识**
了解各对焦点的特性，合焦时才能灵活运用

P28 **快速了解“HDR模式”**
不仅能够补偿明暗差的多彩图像处理功能

P30 **快速了解“多重曝光”**
重叠多张图像，享受合成带来的奇异世界

P32 **活用自定义控制按钮功能**
可将26个功能分配到9个操作部件上，提高操作效率

P38 **7大力量**

功能和被摄体相结合

P40 **暗视力** …… 场景01 礼拜堂

P46 **爆发力** …… 场景02 水族馆

P52 **想象力** …… 场景03 修道院

P58 **捕捉力** …… 场景04 街头表演

P64 **表现力** …… 场景05 山丘

P70 **创新力** …… 场景06 街道

P76 **应用力** …… 场景07 大教堂

P82 **新旧3款机型详细比较**

画质 基本性能 多角度测评

P91 **不同领域**
专业摄影师的拍摄秘诀

解读9位专业摄影师熟练使用
EOS 5D Mark III 的技巧

P92 01 米美知子 × **自然风光**

P94 02 田中达也 × **花卉**

P96 03 中野耕志 × **飞机**

P98 04 福田丰文 × **宠物**

P100 05 山崎友也 × **铁路**

P102 06 川北茂贵 × **夜景**

P104 07 高桥英树 × **人像**

P106 08 中西祐介 × **体育**

P108 09 铃木知子 × **抓拍**





| P110 **EOS 5D Mark III 开发者访谈**

| P114 **Digital Photo Professional
RAW 显像速成指南**
新功能和有效使用方法一目了然

P118 **精选 17 款 EF 镜头深度测评**

- P119 EF 16-35mm f/2.8L II USM
- P120 EF 8-15mm f/4L USM 鱼眼
- P121 EF 17-40mm f/4L USM
- P122 EF 24-105mm f/4L IS USM
- P123 EF 28-300mm f/3.5-5.6L IS USM
- P124 EF 70-200mm f/2.8L IS II USM
- P125 EF 70-200mm f/4L IS USM
- P126 EF 70-300mm f/4-5.6L IS USM
- P127 EF 14mm f/2.8L II USM
- P128 EF 24mm f/1.4L II USM
- P129 EF 35mm f/1.4L USM
- P130 EF 50mm f/1.2L USM
- P131 EF 50mm f/1.4 USM
- P132 EF 85mm f/1.2L II USM
- P133 EF 85mm f/1.8 USM
- P134 EF 100mm f/2.8L IS USM 微距
- P135 TS-E 24mm f/3.5L II
- P136 EF 镜头 × 61 点高密度网状阵列自动对焦对应表

| P137 **充分利用约 2230 万像素
镜头实力甄别**
通过 3 项测试检验 EF 镜头实力

解读拍摄数据的方法

相机名称 / 镜头名称 / 焦距 / 曝光模式 (光圈, 快门速度) / ISO 感光度 / 曝光补偿 / 白平衡



EF 16-35mm f/2.8L II USM / 焦距: 23mm / 光圈优先
自动曝光 (F8, 1/250 秒) / ISO 250 / 白平衡: 自动 /
HDR 模式 / 油画风格
西班牙的地标建筑——圣家大教堂。这张照片是在教堂
背面拍摄的。因为一直处于逆光状态下所以在这里拍摄的
游客很少。利用能充分体现明暗差的“油画风格”HDR
模式能拍出具有冲击力的画面。





(P2 上) EF 16-35mm f/2.8 II USM / 焦距: 20mm / 光圈优先自动曝光 (F8, 1.3 秒) / ISO 400 / 白平衡: 自动 / 照片风格: 黎明和黄昏
 始建于 1918 年并良好地保存至今的 Majestic 酒店沉浸在巴塞罗那的夜色之中。使用下载的照片风格“黎明和黄昏”让幽暗的氛围呈现得更加多彩。

(P2 左下) EF 24-105mm f/4L IS USM / 焦距: 67mm / 程序自动曝光 (F8, 1/250 秒) / ISO 100 / 曝光补偿: -0.7EV / 白平衡: 自动
 马洛卡岛路边停靠的自行车也是一道风景。用 1:1 的长宽比构图, 明确主题。突出主题的方法有很多, 这只是其中一例。配合网格线使用更易于构图。

(P2 右下) EF 24mm f/1.4 II USM / 光圈优先自动曝光 (F2.5, 1/80 秒) / ISO 100 / 曝光补偿: -0.3EV / 白平衡: 自动
 巴塞罗那市中心市场中摆放的新鲜水果。通过准确的白平衡还原地中海阳光培育出的鲜艳色彩。我买了 1 公斤草莓作为允许拍摄的酬谢, 只需 2 欧元。

(P3 左上) EF 70-300mm f/4-5.6L IS USM / 焦距: 200mm / 程序自动曝光 (F7.1, 1/400 秒) / ISO 100 / 白平衡: 自动 / 多重曝光模式: 平均
 在已调整为夏令时的马洛卡岛上, 四处可见欢迎游客的表演。这张照片使用多重曝光模式“开: 连拍”及“平均”拍摄人物手的动作。手风琴和人物动作的重叠为照片带来节奏感。

(P3 右上) EF 24mm f/1.4 II USM / 光圈优先自动曝光 (F3.5, 1/50 秒) / ISO 100 / 曝光补偿: -0.3EV / 白平衡: 自动
 到西班牙一定要品尝的是一种叫“山火腿”的生火腿。用大光圈定焦镜头抓拍悬挂在头顶的火腿。喜爱葡萄酒的人对它情有独钟。锐利的画质和虚化的美感仿佛让人置身于熟火腿四溢的香气中。

(P3 下) EF 50mm f/1.4 USM / 光圈优先自动曝光 (F8, 1/250 秒) / ISO 200 / 白平衡: 日光 / HDR 模式: 浓艳绘画风格
 旧城区的街道交织错落, 能被顺光照耀的地方很少。这张照片使用“浓艳绘画风格”HDR 模式调整了明暗差。蓝天和热情的旗帜交相辉映, 营造出鲜艳轻快的色调。马洛卡岛帕尔马市政厅前。





EF 24-105mm f/4L IS USM / 焦距: 55mm / 光圈优先自动曝光 (F5.6, 1/400 秒) / ISO 160 / 白平衡: 自动 / HDR 模式: 浓艳绘画风格
 拍摄明暗差较小的场景时, 使用 HDR 模式可以有效地提升表现力。这里使用 HDR 模式使整个色调更加柔和, 通过“浓艳绘画风格”的色彩将普通的街道表现得像插画一样。对蓝色和绿色的表现是典型的 HDR 风格。

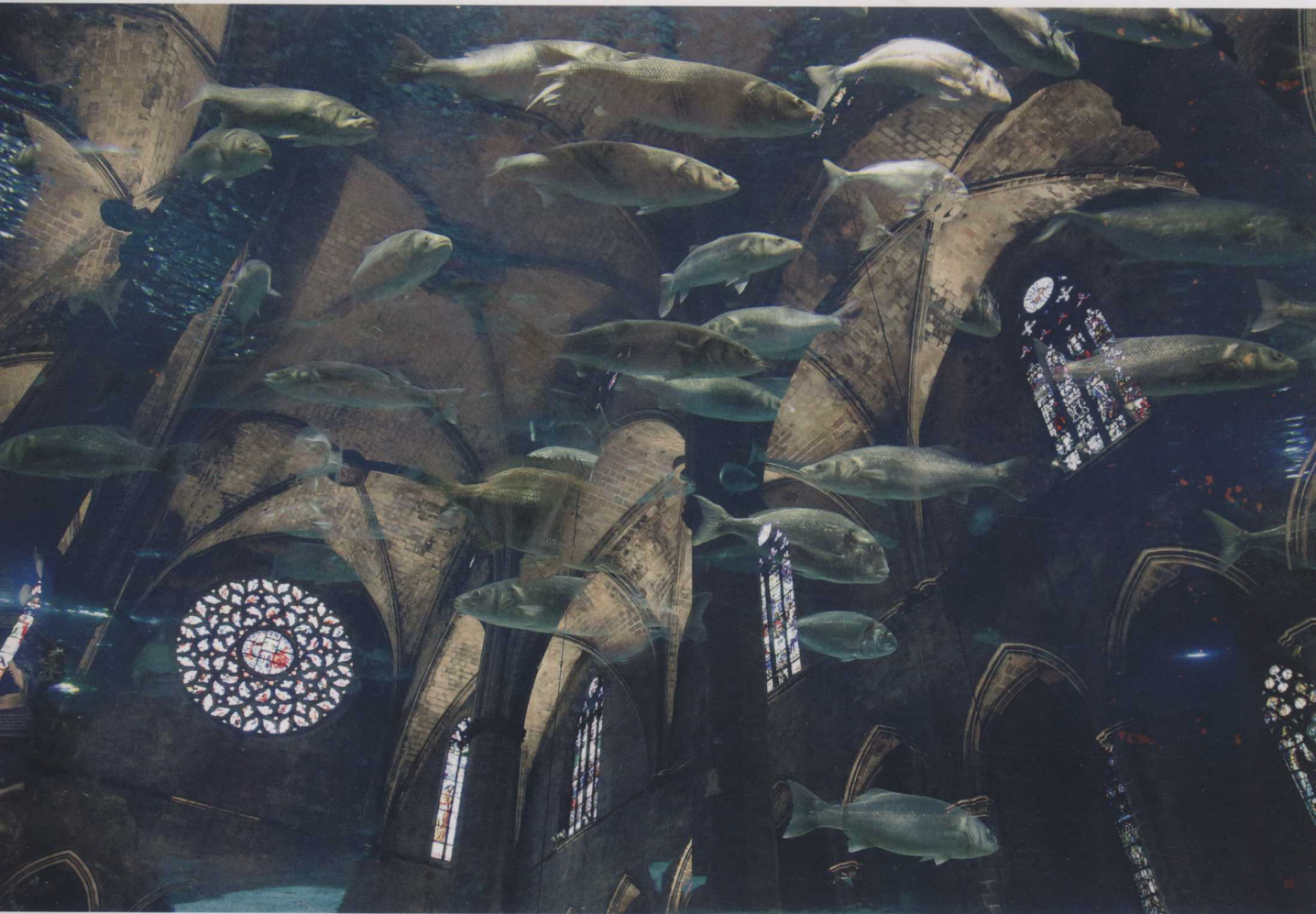


(上) EF 16-35mm f/2.8L II USM / 焦距: 16mm / 光圈优先自动曝光 (F5.6, 1/40 秒) / ISO 2000 / 白平衡: 自动

使用静音单拍模式在博物馆内部拍摄。这个模式抑制了快门和反光镜的机械音, 从而很难在建筑物内部产生回音, 不会破坏博物馆内安静的气氛。除了机械音外振动也很小, 适用于在昏暗场所拍摄。

(左) EF 8-15mm f/4L USM 鱼眼 / 焦距: 15mm / 光圈优先自动曝光 (F8, 1/320 秒) / ISO 250 / 曝光补偿: -0.3EV / 白平衡: 自动 / HDR 模式: 标准绘画风格

光线从天井照进高迪设计的米拉之家。因为一般白天拍摄时必须牺牲亮部或暗部的细节, 所以很少有照片是白天在这个位置拍摄的。如果没有 HDR 模式的话, 原本就只能放弃了。



EF 24-105mm f/4L IS USM / 焦距: 24mm / 光圈优先自动曝光 (F6.3, 1/60 秒) / ISO 25600 / 曝光补偿: -0.7EV / 白平衡: 钨丝灯 / 多重曝光模式: 明亮
用多重曝光“明亮”来表现地中海的蓝色和教堂庄严的气氛。透露一个秘密, 这张照片是上午路过巴塞罗那水族馆时拍的照片和下午探访教堂时拍的照片进行多重曝光完成的。多重曝光关键在于主题的选择。



总计拍摄 13 000 张 与 EOS 5D Mark III 一起度过繁忙的 9 天时光

笔者倾心于西班牙的魅力已有几十年了, 曾多次造访巴塞罗那和马洛卡岛。面向地中海的这两座城市一年四季阳光普照, 但以前的相机难以全面地表现出光影交织所产生的奇妙对比。另外, 在巴塞罗那随处可见安东尼奥·高迪带有强烈个性色彩的建筑设计作品, 拍不出富有冲击力的画面至今仍让我遗憾不已。

这次的拍摄可以说是去“弥补遗憾”。我想检验 EOS 5D Mark III 是否能够胜任拍摄带有“强烈个性”的

被摄体。通过示例可以发现, 新增的 HDR 模式和多重曝光模式效果超乎想象的强大, 用全新的形式诠释了知名的景物。在地中海的烈日下, 也能灵活运用明暗差来表现被摄体, EOS 5D Mark III 的确有很大的潜力。

在拍摄中, 我适应了图像回放和放大等操作系统的改变, 评分功能和放大查看功能也确实很方便, 这令图像整理的工作在火车和出租车上就能完成了。一直以来 EOS 5D 系列秉持“忠实还原”的理念, 而 EOS

5D Mark III 在此基础上更富有表现力。希望大家能够亲身体会 EOS 5D Mark III 强大的实力和丰富的表现力。



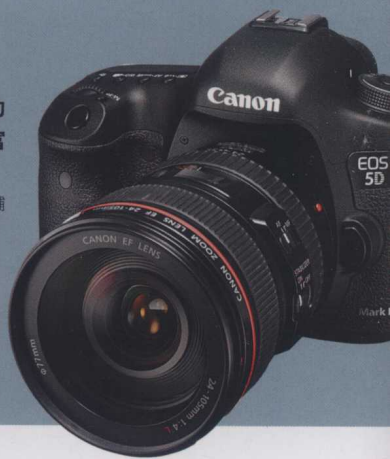
高桥良辅

1960 年生于日本。曾就职于广告摄影工作室、出版社, 1987 年开始成为自由摄影师。在日本国内外拍摄各种广告照片和杂志照片, 作品众多。此外还出版了多部关于相机和摄影技术的著作。

详尽分析 EOS 5D Mark III 的改进之处

进一步完善的 EOS 5D Mark III 配备了众多更便于拍摄的功能。另外，它还具备与 EOS-1D X 共同研发的新技术和更丰富的内涵。下面我将向大家详尽分析挑选出的 53 个项目。

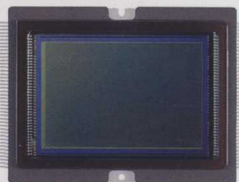
撰文：高桥良辅



53 个关注点

01 约2230万像素 CMOS 图像感应器

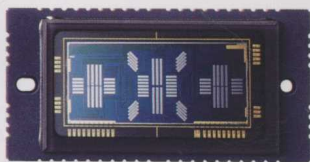
机身相关
优于1D X



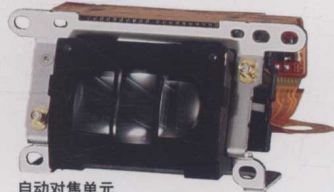
全新研发的 CMOS 图像感应器像素面积约 6.25×6.25 (微米)。在 CMOS 半导体生产过程中运用了进一步完善的精细化加工工艺并采用具有更高光电转换效率的光电二极管。通过 8 通道信号读取实现了高速连拍，并配备无间微透镜提高聚光效率。

02 61点高密度网状阵列自动对焦感应器 参见 P26

机身相关
等同于1D X



自动对焦感应器

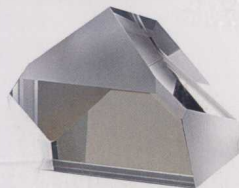


自动对焦单元

EOS 5D Mark III 配备的新型自动对焦感应器和 EOS-1D X 基本相同。它的魅力在于增加的十字型对焦点 (最多 41 点) 和强大的低亮度下可对焦界限 ($-2EV$)。充分运用 61 点自动对焦的多种自动对焦区域选择模式能应对多种拍摄场合。使用单点、定点自动对焦时，全部对焦点双线错置进行测距能强化自动对焦感应器的分辨力，提高合焦精度。另外，它能根据安装的镜头自动选择可以使用的对焦点，并使对应 F4 光束拥有与对应 F2.8 光束的自动对焦感应器相同的精度。配备自动对焦的专用芯片进一步改善了计算速度和精度。自动对焦感应器的大小是前代机型的约 2.5 倍。

03 约100%视野率的光学取景器

机身相关

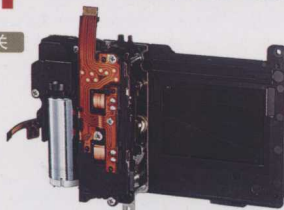


五棱镜

EOS 5D Mark III 采用了和前代棱镜相比体积增大约 13% 的大型五棱镜。佳能采用能自动检测并校正组装误差的半自动化生产技术，实现了高组装精度以达到约 100% 视野率。此外，目镜中配备的非球面镜片还能抑制取景器中物像的色差。

04 约6张/秒的连拍速度

功能相关



快门单元

EOS 5D Mark III 配备了寿命约 15 万次的全新快门单元。能对应约 6 张 / 秒的高速连拍且调整了快门音以实现更畅快的动作音。另外它还采用了抑制反光镜反弹的全新结构，实现了低至约 0.059 秒的快门时滞。

05 双存储卡槽

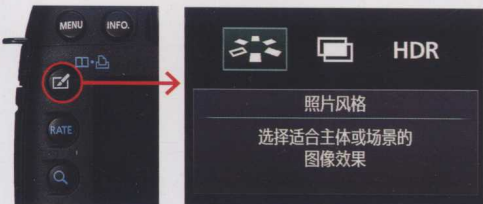
机身相关



机身侧面配备了能使用 CF 卡 (兼容 UDMA 模式 7) 和 SD 卡的双存储卡槽。除能自动切换存储卡，还能分别或同时记录数据。EOS 5D Mark III 还以双存储卡槽化为契机设计了全新的机身框架结构。

06 创意图像按钮

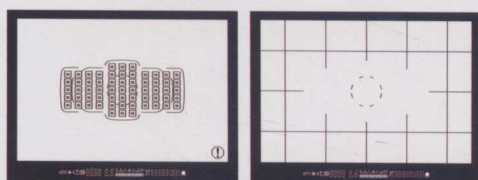
机身相关
优于1D X



创意图像按钮是集中了强化拍摄效果相关功能的专用按钮。EOS 5D Mark III 除以前的照片风格外还配备了多重曝光和 HDR 模式。通过这个按钮无须使用菜单就能直接选择各种功能，便于在同一场景拍出多种风格的照片。使用主拨盘就能选择各个功能。

07 智能信息显示光学取景器

机身相关
等同于1D X



显示自动对焦点

显示网格线

配备了背透型液晶面板的智能信息显示光学取景器无须更换对焦屏就能显示网格线。除了能根据不同镜头自动显示可以使用的对焦点之外，还能显示三维电子水准仪，并可通过对焦点实时显示相机的倾斜程度。

08 HDR模式

▶ 参见 P28、P52

功能相关

优于1D X



EF 24-105mm f/4L IS USM / 焦距: 24mm / 光圈优先自动曝光 (F6.3, 1/160秒) / ISO 100 / 白平衡: 自动 / HDR 模式: 自然
“自然”效果倾向于补救明暗差。正常拍摄时(左侧图像)会牺牲亮部或者暗部的细节,但使用 HDR 模式就可以保留两者细节拍出自然的效果。



EF 24-105mm f/4L IS USM / 焦距: 24mm / 光圈优先自动曝光 (F8, 1/320秒) / ISO 640 / 白平衡: 自动 / HDR 模式: 油画风格
在补偿了高光和阴影处亮度的同时,用油画般的笔触表现被摄体,营造出与众不同的氛围。尽管对细节的表现略显不足,但这也是“油画风格”的特点。



新配备的 HDR 模式是通过将 3 张不同曝光的图像(标准/过度/不足)在相机内合成,进一步扩展图像动态范围的功能。通过创意图像按钮选择 HDR 模式,就能使用可以获得接近人眼所见效果的“自然”和更具艺术效果的“浓艳绘画风格”等 4 种模式。使用自动图像对齐功能

可以手持进行 HDR 模式拍摄,能应对从风光到抓拍等很多拍摄场合。HDR 模式可以自动选择曝光范围,也能在 $\pm 3\text{EV}$ 之间手动设置,从而使得用户能根据不同场景使用不同模式。

09 多重曝光

▶ 参见 P30、P70

功能相关
等同于1D X



EF 100mm f/2.8L IS USM 微距 / 光圈优先自动曝光 (F10, 5 秒) / ISO 100 / 白平衡: 自动 / 多重曝光模式: 明亮

“明亮”是在昏暗背景上叠加明亮被摄体的模式。拍摄前确定被摄体及其在画面中的位置能更好地完成多重曝光素材的拍摄。这里只用了两张图像进行多重曝光，但最多能叠加 9 张图像。



先拍摄背景的图像(夜景),再使用实时显示功能拍摄想要进行多重曝光的被摄体(玩具车模型),拍摄时将汽车画面叠加在拍好的背景图像上并不断调整位置。

EOS 5D Mark III 的多重曝光功能中,有进行更具创意多重合成的“功能/控制”和适合体育摄影的“连拍”两种模式。“功能/控制”模式能在实时显示拍摄中查看叠加效果。两种模式下都能显示 4 种合成效果中所选的效果。相机会自动进行曝光控制,用户无须根据曝光次数调整每张照片的曝光(“加法”除外)。在“加法”模式下,需要手动控制曝光来表现被摄体的动作。也许多重曝光会让人感觉很难掌握,但只要使用实时显示拍摄功能就可以让操作更简单。

10 多功能锁开关

机身相关
等同于1D X



EOS 5D Mark III 在速控转盘下方新设置了多功能锁开关。它能分别或同时锁定速控转盘、主拨盘和多功能控制钮。通过这个功能锁定各个操作部件能有效避免在携带相机时因不注意而误改变设置参数。

11 M-Fn按钮

▶ 参见 P32

机身相关
等同于1D X



通过自定义控制按钮功能可以给在快门按钮旁的 M-Fn (多功能) 按钮分配各种功能。对熟练操作相机来说,该按钮是重要的操作按钮,希望用户能积极地将频繁使用的功能分配给它。

12 DIGIC 5+ 数字影像处理器

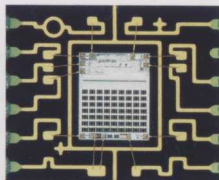
机身相关



EOS 5D Mark III 配备了处理性能是 DIGIC 4 约 17 倍的 DIGIC 5+ 数字影像处理器，并借此性能实现了约 6 张 / 秒的高速连拍，且支持着高 ISO 感光度降噪、多重曝光和 HDR 模式的实现。另外它的处理性能是 DIGIC 5 的约 3 倍。

13 63区双层测光感应器

机身相关



EOS 5D Mark III 将测光感应器分成 63 区，通过双层聚光层检测色彩信息，曝光选择更稳定。它与自动对焦感应器联动获取主被摄体位置和大小信息，从而进一步提高评价测光的精度，使测光不易受到逆光或点光源等的影响且能根据光源种类抑制曝光的不稳定。

14 自定义控制按钮

参见 P32

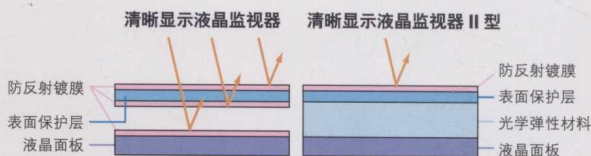
功能相关
等同于 1D X



自定义控制按钮功能可以将常用的功能分配给快门按钮和多功能按钮等很多操作按钮。和 EOS 7D 具备的此功能相比，EOS 5D Mark III 还增加了多功能按钮、速控转盘和景深预览按钮可分配功能的种类。单按图像画质设置功能也能更方便地使用了。

15 约104万点大型清晰显示液晶监视器II型

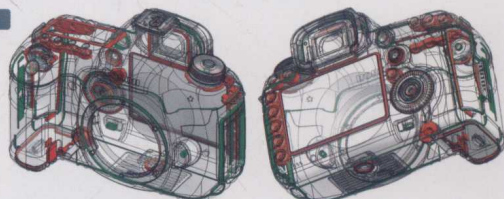
机身相关
等同于 1D X



EOS 5D Mark III 的液晶监视器在具备防反射镀膜强化玻璃的基础上，还在内部注入了光学弹性材料实现固化。去除空气层能抑制外光反射，提高了在室外的可视性。通过采用照片标准的 3:2 长宽比大型 3.2" 液晶监视器，在图像回放和实时显示拍摄时能全屏显示图像，更便于使用。

16 防水滴防尘性能的强化

机身相关

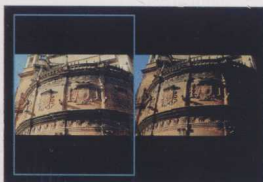


EOS 5D Mark III 的防水滴防尘性能在新机型上得到了进一步的强化。特别是在相机上部容易进水的主拨盘和模式转盘上实施了防水滴密封处理。另外，在背带环和存储卡插槽盖周边也实施了密封处理。

17 两张图像显示

参见 P34

功能相关
优于 1D X



EOS 5D Mark III 能同时回放显示两张图像，方便仔细查看确认。除了显示整个图像外还能放大图像局部。在这个界面上就能进行删除图像、评分和保护图像等操作。两张图像显示功能可以通过创意图像按钮来调出。

18 曝光补偿±5EV

功能相关
等同于 1D X



根据不同的拍摄意图，EOS 5D Mark III 能进行 ±5EV 的曝光补偿。使用这个功能可以拍出曝光非常过度（不足）的图像，因此拍摄后再使用 Digital Photo Professional 配备的 HDR 工具合成图像时十分便利。

19 色差校正

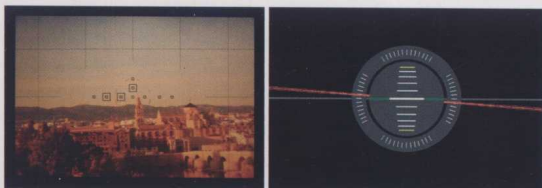
功能相关
等同于 1D X



通过 DIGIC 5+ 数字影像处理器的处理，EOS 5D Mark III 能实时校正由镜头光学特性引起的多种色差，抑制色晕和颜色错位，拍出纯净的画质。相机默认收录了 29 款镜头的数据，使用 EOS Utility 还能追加和删除镜头数据。

20 三维电子水准仪

功能相关
等同于 1D X



取景器画面

背面液晶监视器画面

在使用光学取景器和实时显示拍摄时，能显示检测相机倾斜程度的电子水准仪。检测角度在水平方向为约 360°，前后方向为约 ±10°（使用液晶监视器时）。实时显示画面中采用半透明叠加显示，而在光学取景器中是用对焦点实时显示相机倾斜程度的。

21 人工智能伺服自动对焦III代

功能相关
等同于 1D X



可用全部 61 个自动对焦点的人工智能伺服对焦 III 代配备了能进一步提升预测控制能力的全新算法。另外，在“自动对焦配置工具”中可以根据不同场景进行设置。通过智能信息显示光学取景器能更好地实时追踪被摄体，使用时更加放心。

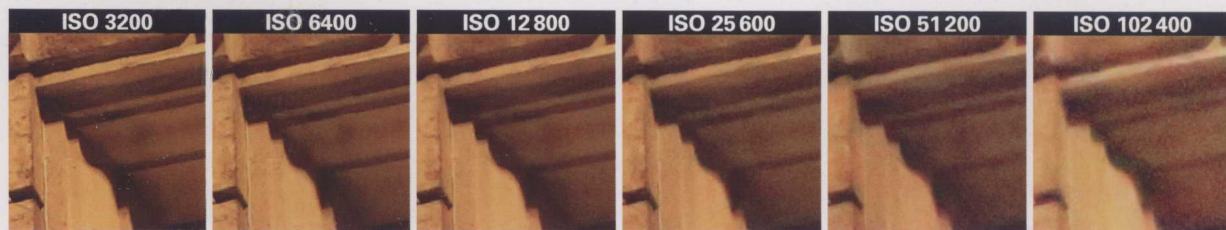
22 常用感光度ISO 25 600

功能相关



EF 16-35mm f/2.8L II USM / 焦距: 16mm / 光圈优先自动曝光 (F5.6, 1/100 秒) / ISO 12 800 / 白平衡: 自动

在 ISO 12 800 下拍摄, 暗部噪点也能控制在较低的水平。通常拍摄时, 使用此感光度也没有问题。这张照片的快门速度完全能满足手持拍摄, 所以在拍摄时大胆舍弃了三脚架。相信今后夜景的拍摄方法一定会有很大的变化。



在 ISO 102 400 下有比较显著的暗部噪点, 但通常情况下 ISO 51 200 还是可以使用的。另外, 在 ISO 6400 以下画质和低感光度下基本没有区别。

EOS 5D Mark III 通过新开发的 35mm 全画幅 CMOS 图像感应器和高性能 DIGIC 5+ 数字影像处理器, 使常用感光度提升了 2 级。这带来了更强大的高感光度拍摄性能。尽管对于降噪来说相机内各元件的协作十分重要, 但单个像素面积较大的话, 图像处理的选择余地也更大。实际拍摄时, 感光度的提高和画质的降低并非线性关系, 在 ISO 6400 以下画质基本没有变化。ISO 25 600 下会出现一些噪点, 但画质也在实用范围内, 有些场景中

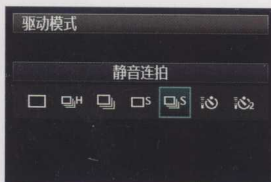
ISO 51 200 也能放心使用。另外, EOS 5D Mark III 能在自动 ISO 模式下分别设置感光度的最大 / 最小值, 灵活运用高感光度性能拍摄多彩的照片。例如拍摄昏暗场景时, 根据自己能容忍的噪点程度设置 ISO (比如最小: 800 / 最大: 12 800), 就能保持合适的快门速度拍摄, 避免快门速度过低。能使用这种方法也正是因为相机具备了优秀画质特性。



EOS 5D Mark II 在自动 ISO 时会在 ISO 100~3200 之间自动调整, 不可以设置最大 / 最小值。能分别设置上下限更加丰富了自动 ISO 功能的使用方法。

23 静音连拍

功能相关
优于1D X



EOS 5D Mark III 的静音拍摄模式比 EOS-1D X 更强大。在“静音单拍”的基础上还能进行“静音连拍”。一般模式中静音是通过延迟反光镜回位时间实现的，但这次的静音拍摄模式是通过反光镜机构的静音化实现的。

24 照片风格“自动”

功能相关
等同于1D X



除了6种预设模式外，EOS 5D Mark III 还配备了“自动”的照片风格，可以根据场景进行合适的图像处理，尤其在树木和天空的显色方面很有效果。全自动拍摄模式是使用照片风格自动的场景智能自动模式。

25 自动对焦微调

功能相关
等同于1D X



EOS 5D Mark III 能在自动对焦拍摄时根据自身喜好微调合焦位置。调整范围为 ±20 级，除了“所有镜头统一调整”外还能“按镜头调整”。同一款镜头也能根据不同镜头序列号进行调整和注册，相机内最多能管理 40 款镜头的数据。

26 菜单显示

功能相关
等同于1D X



自动对焦主设置页

自定义功能主设置页

EOS 5D Mark III 的菜单和 EOS-1D X 相同，增添了全新的自动对焦等设置页。另外，使用频率较高的 ISO 相关项目也归纳在“ISO 感光度设置”中，更便于阅读。在自定义功能的最上层菜单中还显示了项目的设置参数，便于把握当前的设置状态。有一部分功能还使用了图标表示。

27 自动ISO的最低快门速度

功能相关
等同于1D X



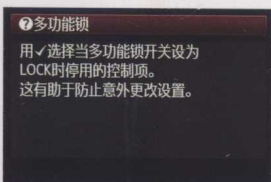
ISO感光度设置

最低快门速度

最低快门速度是在选择自动 ISO 时，抑制快门速度过低的功能。特别是使用广角镜头拍摄昏暗场景时，自动曝光程序倾向于使用低速快门，被摄体图像会产生抖动。但使用这个功能锁定最低快门速度后，快门速度不会降低到设置值以下，能减轻被摄体抖动。

28 帮助

功能相关
等同于1D X



EOS 5D Mark III 在更新菜单的同时还增加了功能介绍。只看设置项目很难理解的功能也能更好地掌握其内容（使用 INFO.（信息）按钮浏览）。操作概要和功能选择时的限制都有介绍。读过介绍后，初次使用的功能也能很好地理解。

29 实时显示拍摄/短片拍摄开关

机身相关



EOS 5D Mark III 机身背面新设置了实时显示拍摄/短片拍摄切换专用的开关，通过拨动开关就能简单地切换这两种功能。相同功能的开关在 EOS 7D 上也采用过，但这次开关的形状和位置都经过了改进，更易操作。

30 速控转盘

机身相关
等同于1D X



EOS 5D Mark III 的速控转盘外形和以前机型类似但采用了全新的内部结构。拍摄短片时它可以作为触摸盘使用，轻触转盘内侧就能进行上下左右的选择操作。虽然采用了全新的结构但拨动感依然很好。

31 电源开关

机身相关



为了使相机挂在脖子上时更容易操作，EOS 5D Mark III 改变了电源开关的位置。另外，通过改变位置改善了使用电池盒兼手柄时的操作感，开关电源的操作更加准确。

32 评分按钮

机身相关
优于1D X



EOS 5D Mark III 新设置了为自己欣赏的照片进行标注的专用评分按钮，并加以改善使其更加易用。另外，评分按钮还具备保护图像的功能（须从菜单中设置），能对图像进行检索和保护等多种操作。

33 速控按钮

机身相关
等同于1D X



在右手握持手柄时能很自然地触摸到速控按钮，可以在瞬间浏览和变更设置参数。另外在回放时使用速控按钮能直接跳转并进行保护图像、RAW 图像处理和调整尺寸等操作。

34 对应全新闪光灯

功能相关



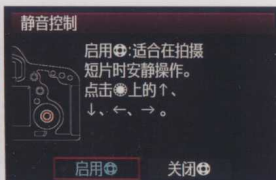
外接闪光灯
SPEEDLITE
600EX-RT

新研发的闪光灯可对应无线电传输和光学脉冲传输。EOS 5D Mark III 支持这款新型闪光灯, 可通过相机菜单进行无线电传输的设置。另外, 使用无线电传输时能忽略障碍物和相机位置设置从属单元闪光灯。主控单元和从属单元的可传输距离约 30 米, 并对应约 360° 方向。

35 短片拍摄静音控制

功能相关

等同于1D X



拍摄5设置页(拍摄短片时)

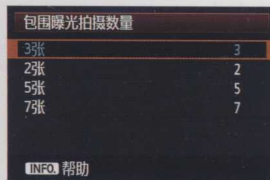
静音控制

静音控制是拍摄短片时抑制操作音的功能。设置为“启用”时, 使用速控转盘内侧的触摸盘能轻触上下左右设置各功能。能设置的项目有: 快门速度、光圈值、ISO 感光度、曝光补偿和录音电平等等 5 种。拍摄短片时按下速控按钮, 就能通过触摸操作选择并调整各项功能。

36 自动包围曝光

功能相关

等同于1D X



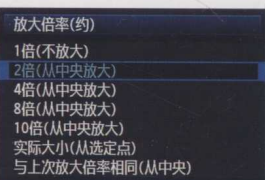
自动包围曝光功能的拍摄数量可以从 2 张、3 张、5 张、7 张中选择。由于曝光补偿范围提高可进行更加细致的曝光调整。另外在拍摄 2 张时, 可以选择标准曝光和曝光不足(曝光过度)模式, 拍摄的顺序也能通过设置选择和变更。

37 放大倍率设置

参见 P34

功能相关

等同于1D X



在新设置了放大专用按钮的同时, EOS 5D Mark III 还能进行图像放大相关的详细设置。通过设置能选择放大显示的初始位置和放大倍率。选择“实际大小(从选定点)”后, 按下放大按钮就能直接确认焦点。可以通过主拨盘改变放大倍率。

38 追加M-RAW模式

功能相关

等同于1D X



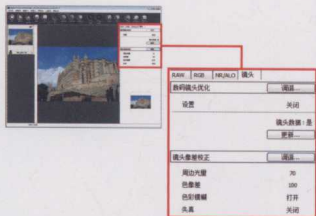
为了满足用户的多种需求, EOS 5D Mark III 在图像记录画质中追加了 M-RAW 模式。它的大小只有 RAW 模式的约 1/3, 适合同时满足高画质和图像处理方便性的场合。另外, M-RAW 不是简单地通过抽值采样获得的, 而是读取全部像素后再压缩文件的。

39 数码镜头优化

参见 P114

软件相关

EOS 5D Mark III 随机附带的新版“Digital Photo Professional”中, 配备了能校正彗星像差和像散等多种像差, 改善由衍射引起的模糊或低通滤镜造成的分辨力低下的新功能“数码镜头优化”。这项功能可以将图像文件中记录的镜头焦距、光圈值和拍摄距离, 还有镜头的设计参数、函数化的低通滤镜传导系数等进行综合考量并校正画质。这与方式单纯的数码图像处理有根本上的区别, 因此能根据不同情况进行处理获得更精确的效果。



启动软件后在调色板工具中打开“镜头”选项卡, 按更新按钮连接佳能的专用服务器。下载相应的镜头数据并进行校正。

这项功能对频繁的细节处理尤为有效, 能清晰呈现瓦块的质感和分界边缘。它并非单纯地锐化图像以增强弱感, 所以轮廓线不会变粗。拍摄风光时为了获得更大的景深而不得不缩小光圈时, 可以使用这项功能校正衍射模糊。



40 录音电平

功能相关

等同于1D X



这项功能可以调节内置声道麦克风和外接立体声麦克风的录音电平。“自动”模式下录音电平常会根据音量自动调节, 尽管声音大小有波动但会保持在一定水平内。“手动”模式下电平可在 64 级内调节, 使用这项功能可以很方便地改变声音大小。

41 时间码

功能相关

等同于1D X



时间码是一串显示时间信息的数列符号, 以“小时/分钟/秒钟/帧”来表示。拍摄短片时通过时间码能在编辑时正确地进行时间管理。想要制作专业级的影像作品, 这项功能不可或缺。

42 耳机端子

机身相关

优于1D X



市售的耳机插头能插入相机侧面的耳机端子中。通过连接耳机能听到拍摄短片时录制的声音。如果感觉声音太大(太小)的话可以使用录音电平调整。另外, 通过耳机还能确认外接麦克风的立体声录音状态。