

婦 女 叢 書

第一集

第七編

女子之性的知識

商務印書館發行

婦 女 叢 書

第 一 集 第 七 編

美國維廉魯濱孫原著  
味 辛 譯  
錫 琛 校  
訂 述  
女子之性的知識

商 務 印 書 館 發 行





# 女子之性的知識

## 目錄

第一章	緒言	一
第二章	女子生殖器的解剖	六
第三章	女子生殖器的生理	一三
第四章	性慾本能	二一
第五章	春機發動期	二四
第六章	月經	二九
第七章	月經異狀	三二

第八章	月經時的衛生	三四
第九章	受胎	三七
第十章	妊娠	四二
第十一章	妊娠的異狀	四六
第十二章	醫生的需要	五三
第十三章	胎兒的成長	五六
第十四章	胎盤與臍帶	五九
第十五章	哺乳	六一
第十六章	流產與墮胎	六七
第十七章	分娩前的注意	六八



第十八章	不妊症	七二
第十九章	月經終止	七五
第二十章	手淫	七九
第二十一章	白帶	八七
第二十二章	花柳病	九三
第二十三章	花柳病的範圍	九四
第二十四章	淋病	一〇二
第二十五章	少女的感染	一〇七
第二十六章	黴毒	一一一
第二十七章	花柳病的治療	一一六

第二十八章	花柳病的豫防	一一八
第二十九章	妊娠及分娩的制限	一二一

# 女子之性的知識

## 第一章 緒言

性教育的重要，今日已爲人人所公認。但女子的性教育，比男子更屬重要。其第一的理由，就是女子的過失常常釀成比男子更悲慘的結果。譬如，青年男子因性的過失所生的悲慘，其性質上祇不過肉體的結果罷了。至於青年女子，便屬不同，其性的過失，不僅限於肉體的結果，同時又釀成道德的，社會的，經濟的結果。具體的說，男子因無智而墮於不自然的性的關係，其結果或者要傳染花柳病；然決不致被認爲不道德，受人的侮辱和非難，他的社會地



位，不會發生什麼變動的。祇要花柳病治愈之後，仍然可以結婚；對於妻子，沒有隱瞞結婚前過失的必要。然在少女，其結果便非常悲慘了：不但她的肉體和社會的地位大受影響，并且不得不犧牲自己的生命。傳染了花柳病，固不必說，有時還要受孕。這樣的受孕，在現代的社會狀態，幾乎是女子的致命傷。如果產下私生兒來，便十分丟臉，所以不能不墮胎。然墮胎這件事，非常危險，每每因而喪生。如果產下私生兒來，便不得不把他弄死；否則做母親的女子，便要常常怕自己過去的罪惡，被人家所發覺。幸而能够隱瞞過去，嫁了丈夫，然如果一旦被丈夫發覺了祕密，便立刻可以離婚。除了在結婚以前和未婚夫說明自己從前的過失，或者丈夫非常大量，真實的愛她，纔可以安安穩穩的度日。然這兩種的情形，是很少很少的。

即使她沒有受孕，然失貞的事實一經暴露，她的社會的地位，也一定因之喪失；或者被社會所棄，或者失去結婚及組織家庭的機會——總而言之，她永遠是社會的遺棄者，孤獨的漂泊者。

照上面所說，男子和女子過失的結果，有怎樣的差異，可以明白了。因了這個理由，所以女子的性教育，比男子更爲重要。

但這並不是唯一的理由，此外的理由還有許多，最重大的，便是拜輪著名的詩句所謂「男子的戀愛，是生涯中的一部分；女子的戀愛，是她的全生涯。」實在，戀愛正是女子一生的事物。

近代的婦女，或者有反對此說的；她們往往會這樣說：這是祇適用於過去的女子的真理。這是對於人類的活動沒有什麼權利的女子。至於現代的女

子，戀愛以外，却更涉及其他種種的興味。

然而此說祇是對於極少數的真理。如果就大多數而言，其社會的，科學的，藝術的活動，決不能與戀愛同等看待。——女子無論在怎樣忙碌的時候，怎樣成功的時候，沒有戀愛，總是寂寞的。女子必有戀愛生活的滿足，纔有幸福。戀愛的空虛，什麼也不能充滿他的。活動祇能遮蔽空虛的表面，使他人不能看見，然決不能使他充滿的。因為女子本是為戀愛而創造的緣故。所以終生不接觸着戀愛的女子，可說是人生的落伍者。除了二三的例外，有多數實例可以證明此事的。

女子的性的生活，比男子的重大，不單是精神的方面，同時更關於肉體的方面。即女子爲了她的月經更比男子多性的意識和拘束肉體。從十三四歲



到五十歲相近，月經每月循環，給她有一種自己是女性，是性的生物的自覺。也有許多女子，往往爲了這月經，感覺得不快，倦怠，無力，及種種苦痛的。然在男子，決不曉得有這樣的怪現象。

更顯著的，是和異性結性的關係以後的結果：男子結了性的關係以後，和以前完全一樣，不發生一毫的變化。然在女子，便要遇着妊娠，不得不度那此後九個月困難的月日。滿了九個月以後，爲完成那分娩的大事，更不得不再盡授乳，哺育的義務。

以上簡單的說，因性的無智所生的過失，其結果女子更比男子悲慘；性的本能及其肉體的精神的現象，女子更比男子重大，所以從這兩事看來，性的教育，女子更比男子緊要。但也並不說男子不必受性教育，不過說女子更加

緊要罷了。

## 第二章 女子生殖器的解剖

區別兩性的第一器官，便是生殖器。分娩，生產，即種族的繁殖，永續，都是這生殖器的作用，所以生殖器又稱繁殖器。

關於生殖器所必須知道的，是其構造和位置，即其解剖是。生殖器分爲內外二部：內生殖器最重要的器官，由卵巢，喇叭管，子宮，膾等而成；外生殖器爲陰門，陰核，處女膜等。

### (甲)——內生殖器

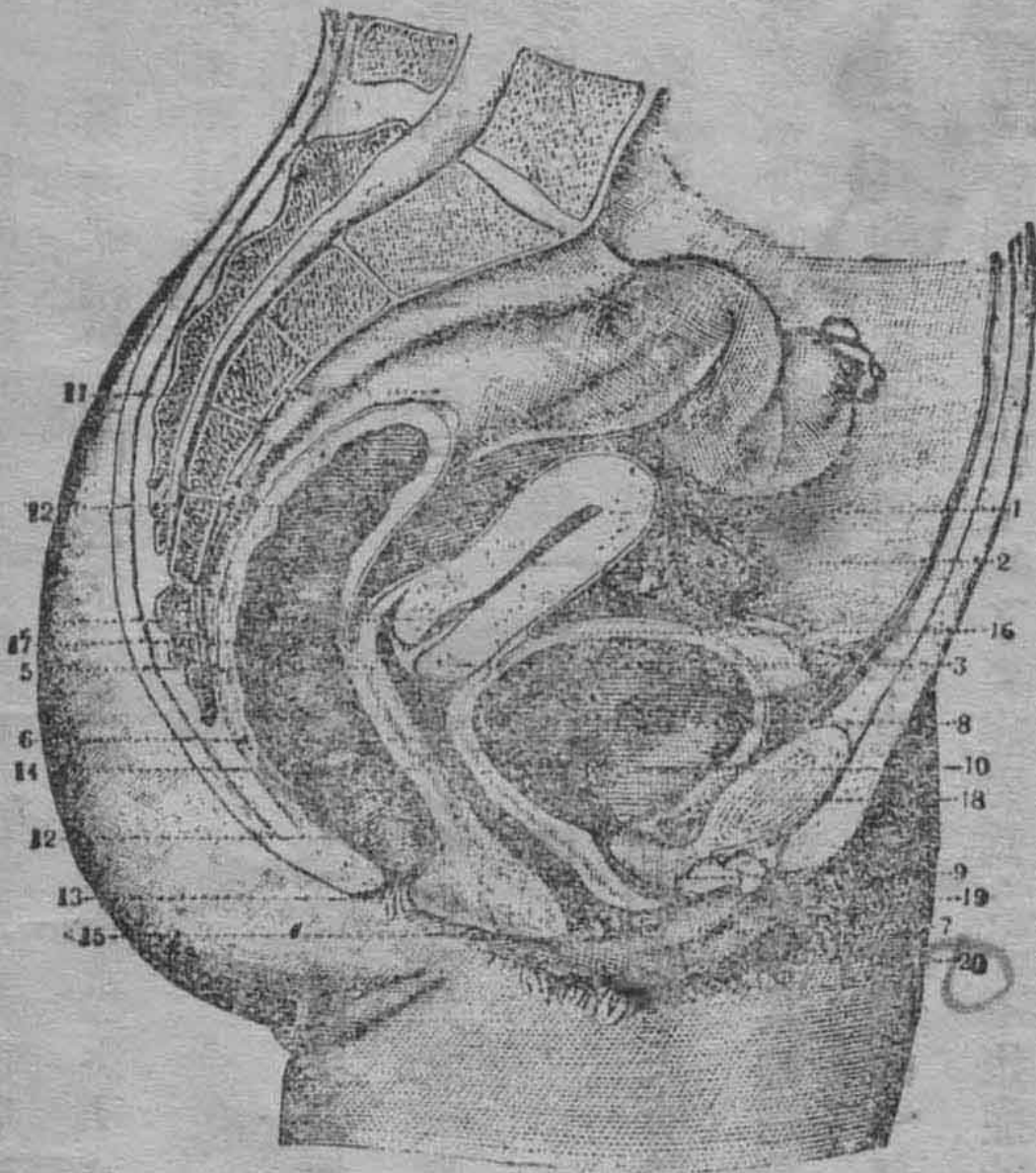
卵巢 卵巢是女子生殖器中最緊要的東西，即具有生卵子的機能的。

子是一個的細胞，與男子的精子相遇，便發生而成胎兒。倘使女子缺了卵巢，便和男子缺精巢一樣（本來卵巢與精巢相當）決不能得小孩，地球上的人類便要滅亡了。

卵巢有一對，以廣闊的韌帶連絡於子宮。其色呈帶灰白的淡紅狀；長一吋半，廣四分之三吋，厚三分之一吋，重量約自八分之一盎斯至四分之一盎斯，表面多凹凸，有皺皺，形狀一看很像扁桃。

**喇叭管** 喇叭管係著名解剖學者法羅庇斯氏所發見，又稱法羅庇安管；亦名輸卵管，因為他的機能即在把卵子從卵巢輸送到子宮裏去的緣故。是一對細長的管，從卵巢連接於子宮；和卵巢相接的一部分，呈廣口的喇叭狀。喇叭管內面的粘膜上，起了炎症，便為女子不妊症的原因。因為障礙了卵





圖面剖側的官器殖生子女

- (1) 及 (2) 子宮。
- (3) 子宮頸。(4)
- 子宮腔。(5) 子宮
- 口。(6) 膻。(7)
- (19) 及 (20) 陰戶。
- (8) 膀胱。(9) 尿
- 道。(10) 膀胱與膻
- 分隔之壁。(11) 直
- 腸外壁。(12) 同上
- 的剖面。(13) 肛門。
- (14) 直腸與膻分
- 隔之壁。(15) 膻前
- 庭。(16) 膀胱子宮
- 囊。(17) 直腸子宮
- 囊。(18) 恥骨縫合。

子進往子宮的緣故。

**子宮** 子宮是使卵子成長發達成爲胎兒的器官。形狀如梨，全由筋肉質構成，周圍爲厚壁，妊娠時能够十分的膨脹發達。其較廣的一部分，稱子宮體，下方狹的一部分，稱子宮頸。成熟的女子的子宮，長約二吋，廣約二吋，厚約一吋。重量約自一盎斯至一盎斯半。在妊娠狀態時，非常膨脹，其詳細且等後面再說。

子宮的狀態，幾乎成一個三角形；上方的兩角，通喇叭管；位置於子宮頸中央的外孔，即所謂子宮口。

子宮居於膀胱與直腸間骨盤的中央，用韌帶支着。這韌帶大概很脆弱，所以遇着劇烈的肉體勞動及別的障害，每有伸張太過的事。那時子宮便脫落

而下降於膻內，或位置前轉。其他子宮屈於前方或屈於後方時，都是不妊症的原因。這就因為子宮的位置改了常態，男子的精子難於達子宮口的緣故。子宮的內粘膜炎，具有特殊的機能，對於月經有重大的關係。

**膻** 膻為連絡子宮與體外的通路，從外生殖器的陰門達於子宮口。由強韌的纖維狀肌肉質而成，用粘膜炎包着。但並不平滑，却有多數的裂摺。所以在必要時——例如妊娠——就伸張而擴大通路，使分娩容易。膻長約三吋至五吋，大概有分娩經驗的女子，其膻常比無經驗的女子廣大。

**處女膜** 在處女，膻的外口，有一種叫做處女膜的粘膜炎蔽着。處女膜的形狀，並不一定，堅硬的程度，也有種種不同。有非常之薄，容易破裂的，也有非常堅韌，雖經交接後並不破裂的。大多數的情形，是上方有一孔，通過膻的分泌