

### 北方文化区域

主要指秦岭-淮河以北的中国所有地区。建筑的总体布局多呈定型的格式、端正的方位、统一的标高、均匀的分布、整齐的排列。

沈阳

河北

呼和浩特

北京

天津

银川

# 古建上的中国

## ——中式建筑巡礼 传统文化再现

### 巴蜀文化区域

主要指四川、重庆等地区。其建筑及环境空间处理开敞、流通，空间层次丰富，并利用轴线转折和小品过渡及导向处理等手法将各组建筑构成统一的整体。

重庆

贵州

### 西南文化区域

主要包括云南、贵州等区域。西南地区建筑文化的特征主要表现为山地建筑文化。依山建屋、临水筑楼是其主要建筑原则。

广西

### 岭南文化区域

大体分为广东文化、桂系文化和海南文化三大块，以农业文化和海洋文化为源头，不断吸取和融汇中原文化和海外文化，建筑风格自由、自然。

澳门

海南

### 安徽

# 5

南京

湖北

### 江南文化

指长江中下游一带，包括安徽的南部，以及上海、浙江、江西、湖北、湖南等地区。江南传统水乡建筑最早的历史可以追溯到距今约七千年的河姆渡文化。

江西

湖南

浙江

唐艺设计资讯集团有限公司 策划  
广州市唐艺文化传播有限公司 编著

上海

钓鱼岛

台北

福建

### 闽台文化区域

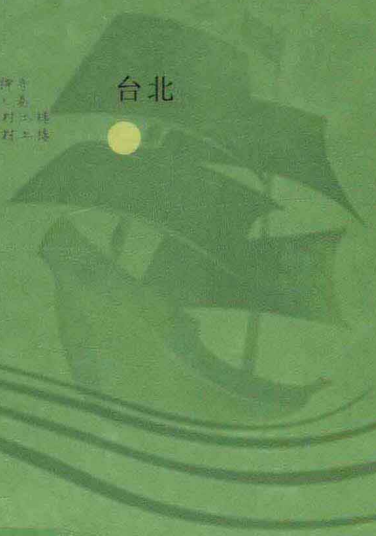
包括福建、台湾等地区。福建传统建筑沿革着中国传统建筑木构架为主体的建筑形式，又陆续传入台湾，逐渐形成共同的建筑形式与工匠艺术。

# 古建上的中国

——中式建筑巡礼 传统文化再现

唐艺设计资讯集团有限公司 策划  
广州市唐艺文化传播有限公司 编著

5



## 图书在版编目 ( C I P ) 数据

古建上的中国：中式建筑巡礼 传统文化再现：全  
7册 / 广州市唐艺文化传播有限公司编著. —长沙：湖  
南美术出版社，2012.10

ISBN 978-7-5356-5681-0

I. ①古… II. ①广… III. ①古建筑—研究—中国  
IV. ①TU-092.2

中国版本图书馆CIP数据核字(2012)第220247号

### 古建上的中国5——中式建筑巡礼 传统文化再现

出 版 人：李小山

策 划：唐艺设计资讯集团有限公司

编 著：广州市唐艺文化传播有限公司

责任编辑：范 琳

流程指导：陈 玲

策划指导：黄 静

文字整理：张 艳 黄 静 段妮静

翻 译：黄子婧

装帧设计：林国代

出版发行：湖南美术出版社

(长沙市东二环一段622号)

经 销：新华书店

印 刷：利丰雅高印刷(深圳)有限公司

开 本：1016×1320 1/16

印 张：151.125

版 次：2012年11月第1版 2012年11月第1次印刷

书 号：ISBN 978-7-5356-5681-0

定 价：1580.00元(共七册)

【版权所有，请勿翻印、转载】

邮购联系：020-32069500 邮 编：510630

网 址：www.tangart.net

电子邮箱：info@tangart.net

如有倒装、破损、少页等印装质量问题，请与印刷厂联系调换。

联系电话：0755-26645100



# 目录



江南文化区域 004-309

城市公共建筑 004-049

古城楼 005-023

整体 005-007

入口(整体、门檐、大门、基座、院墙) 008-009

庭院(整体、垂花门、铺地、月洞门、巷道、其他) 010-011

屋顶(整体、屋脊、山墙、屋檐) 012-015

屋身(整体、斗拱、雀替、彩画、门头、门、窗、墙、柱子、栏杆、雕饰、走廊) 016-019

地基(柱顶石、踏跺、须弥座、栏杆、月台) 020-021

建筑小品(亭、廊、桥、角楼、华表、影壁、牌坊、雕塑、路牌、其他) 022-023

书院 024-049

整体 024-025

入口(整体、门檐、大门、基座、院墙) 026-027

庭院(整体、垂花门、铺地、月洞门、巷道、其他) 028-031

屋顶(整体、屋脊、山墙、屋檐) 032-035

屋身(整体、斗拱、雀替、彩画、门头、门、窗、墙、柱子、栏杆、雕饰、走廊) 036-041

地基(柱顶石、踏跺、须弥座、栏杆、月台) 042-045

室内空间(天花、厅堂、墙、楼梯、隔断、回廊、铺地、柱子) 046-047

建筑小品(亭、廊、桥、角楼、华表、影壁、牌坊、雕塑、路牌、其他) 048-049

宗教建筑 050-187

寺 051-129

整体 051-057

入口(整体、门檐、大门、基座、院墙) 058-063

庭院(整体、垂花门、铺地、月洞门、巷道、其他) 064-067

屋顶(整体、屋脊、山墙、屋檐) 068-077

屋身(整体、斗拱、雀替、彩画、门头、门、窗、墙、柱子、栏杆、雕饰、走廊) 078-105

地基(柱顶石、踏跺、须弥座、栏杆、月台) 106-111

室内空间(天花、厅堂、墙、楼梯、隔断、回廊、铺地、柱子) 112-119

建筑小品(亭、廊、桥、角楼、华表、影壁、牌坊、雕塑、路牌、其他) 120-129

塔 130-149

整体 130-133

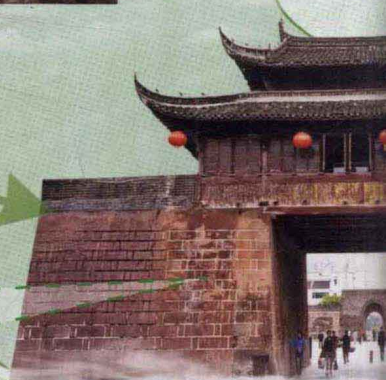
屋顶(整体、屋脊、山墙、屋檐) 134-135

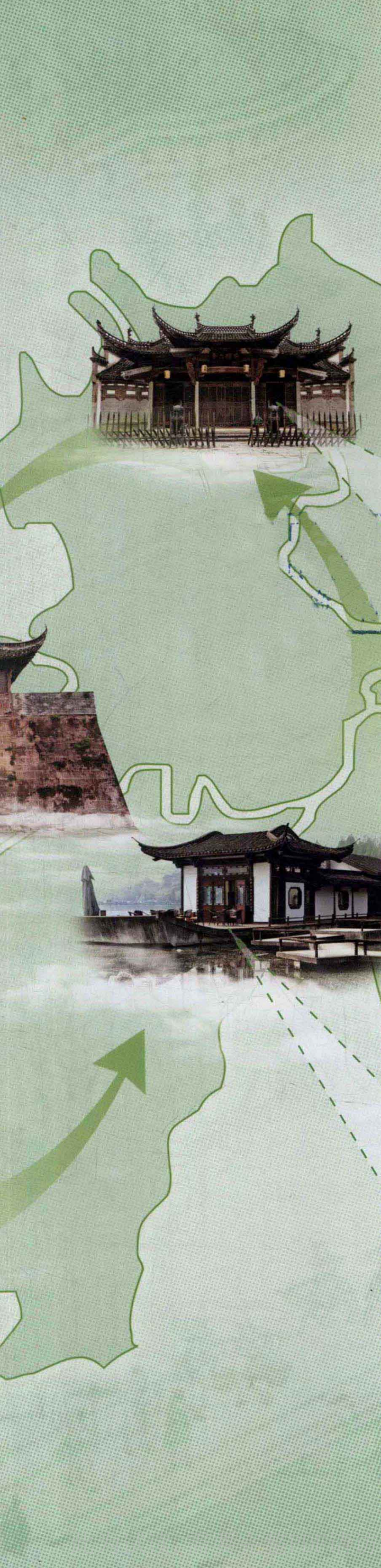
屋身(整体、斗拱、雀替、彩画、门头、门、窗、墙、柱子、栏杆、雕饰、走廊) 136-141

地基(柱顶石、踏跺、须弥座、栏杆、月台) 142-143

室内空间(天花、厅堂、墙、楼梯、隔断、回廊、铺地、柱子) 144-147

建筑小品(亭、廊、桥、角楼、华表、影壁、牌坊、雕塑、路牌、其他) 148-149





150-187 道观

150-155 整体

156-157 入口(整体、门檐、大门、基座、院墙)

158-159 庭院(整体、垂花门、铺地、月洞门、巷道、其他)

160-165 屋顶(整体、屋脊、山墙、屋檐)

166-173 屋身(整体、斗拱、雀替、彩画、门头、门、窗、墙、柱子、栏杆、雕饰、走廊)

174-177 地基(柱顶石、踏跺、须弥座、栏杆、月台)

178-183 室内空间(天花、厅堂、墙、楼梯、隔断、回廊、铺地、柱子)

184-187 建筑小品(亭、廊、桥、角楼、华表、影壁、牌坊、雕塑、路牌、其他)

188-223 祠祀建筑

189-209 祠堂

189-191 整体

192-193 入口(整体、门檐、大门、基座、院墙)

194-195 庭院(整体、垂花门、铺地、月洞门、巷道、其他)

196-199 屋顶(整体、屋脊、山墙、屋檐)

200-203 屋身(整体、斗拱、雀替、彩画、门头、门、窗、墙、柱子、栏杆、雕饰、走廊)

204-205 地基(柱顶石、踏跺、须弥座、栏杆、月台)

206-207 室内空间(天花、厅堂、墙、楼梯、隔断、回廊、铺地、柱子)

208-209 建筑小品(亭、廊、桥、角楼、华表、影壁、牌坊、雕塑、路牌、其他)

210-223 庙

210-211 整体

212-213 屋顶(整体、屋脊、山墙、屋檐)

214-217 屋身(整体、斗拱、雀替、彩画、门头、门、窗、墙、柱子、栏杆、雕饰、走廊)

218-219 地基(柱顶石、踏跺、须弥座、栏杆、月台)

220-223 室内空间(天花、厅堂、墙、楼梯、隔断、回廊、铺地、柱子)

224-309 园林建筑

225-281 私家园林

226-231 整体

232-235 入口(整体、门檐、大门、基座、院墙)

236-239 庭院(整体、垂花门、铺地、月洞门、巷道、其他)

240-245 屋顶(整体、屋脊、山墙、屋檐)

246-255 屋身(整体、斗拱、雀替、彩画、门头、门、窗、墙、柱子、栏杆、雕饰、走廊)

256-259 地基(柱顶石、踏跺、须弥座、栏杆、月台)

260-269 室内空间(天花、厅堂、墙、楼梯、隔断、回廊、铺地、柱子)

270-281 建筑小品(亭、廊、桥、角楼、华表、影壁、牌坊、雕塑、路牌、其他)

282-309 风景名胜

282-285 整体

286-287 庭院(整体、垂花门、铺地、月洞门、巷道、其他)

288-289 屋顶(整体、屋脊、山墙、屋檐)

290-293 屋身(整体、斗拱、雀替、彩画、门头、门、窗、墙、柱子、栏杆、雕饰、走廊)

294-295 地基(柱顶石、踏跺、须弥座、栏杆、月台)

296-297 室内空间(天花、厅堂、墙、楼梯、隔断、回廊、铺地、柱子)

298-309 建筑小品(亭、廊、桥、角楼、华表、影壁、牌坊、雕塑、路牌、其他)



# 古建上的中國



# 目录



江南文化区域 004-309

城市公共建筑 004-049

古城楼 005-023

整体 005-007

入口(整体、门檐、大门、基座、院墙) 008-009

庭院(整体、垂花门、铺地、月洞门、巷道、其他) 010-011

屋顶(整体、屋脊、山墙、屋檐) 012-015

屋身(整体、斗拱、雀替、彩画、门头、门、窗、墙、柱子、栏杆、雕饰、走廊) 016-019

地基(柱顶石、踏跺、须弥座、栏杆、月台) 020-021

建筑小品(亭、廊、桥、角楼、华表、影壁、牌坊、雕塑、路牌、其他) 022-023

书院 024-049

整体 024-025

入口(整体、门檐、大门、基座、院墙) 026-027

庭院(整体、垂花门、铺地、月洞门、巷道、其他) 028-031

屋顶(整体、屋脊、山墙、屋檐) 032-035

屋身(整体、斗拱、雀替、彩画、门头、门、窗、墙、柱子、栏杆、雕饰、走廊) 036-041

地基(柱顶石、踏跺、须弥座、栏杆、月台) 042-045

室内空间(天花、厅堂、墙、楼梯、隔断、回廊、铺地、柱子) 046-047

建筑小品(亭、廊、桥、角楼、华表、影壁、牌坊、雕塑、路牌、其他) 048-049

宗教建筑 050-187

寺 051-129

整体 051-057

入口(整体、门檐、大门、基座、院墙) 058-063

庭院(整体、垂花门、铺地、月洞门、巷道、其他) 064-067

屋顶(整体、屋脊、山墙、屋檐) 068-077

屋身(整体、斗拱、雀替、彩画、门头、门、窗、墙、柱子、栏杆、雕饰、走廊) 078-105

地基(柱顶石、踏跺、须弥座、栏杆、月台) 106-111

室内空间(天花、厅堂、墙、楼梯、隔断、回廊、铺地、柱子) 112-119

建筑小品(亭、廊、桥、角楼、华表、影壁、牌坊、雕塑、路牌、其他) 120-129

塔 130-149

整体 130-133

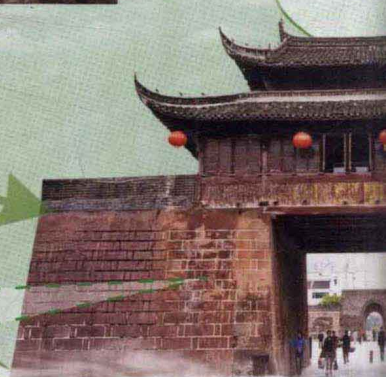
屋顶(整体、屋脊、山墙、屋檐) 134-135

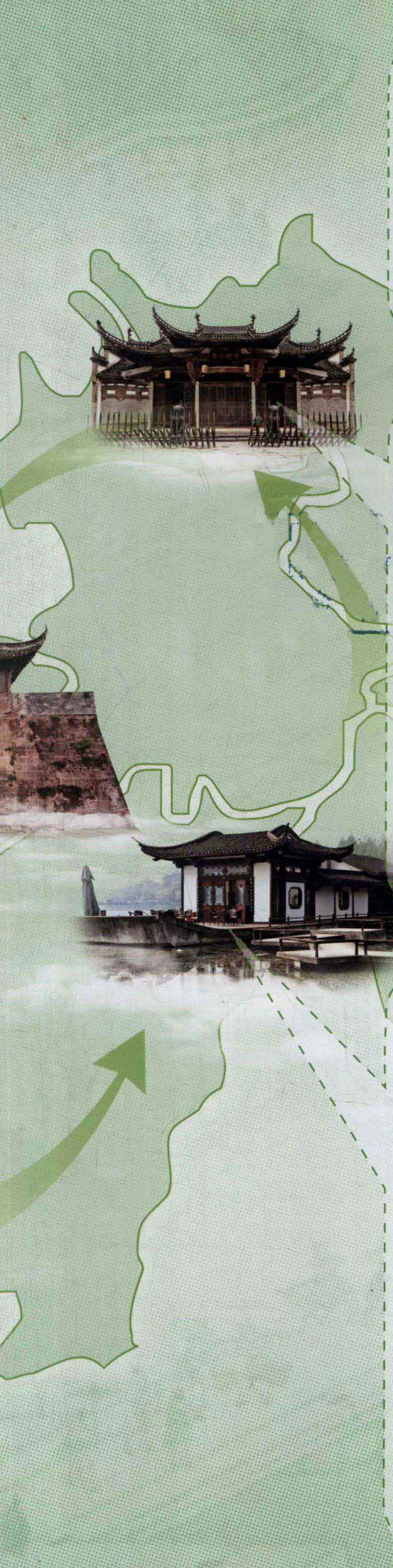
屋身(整体、斗拱、雀替、彩画、门头、门、窗、墙、柱子、栏杆、雕饰、走廊) 136-141

地基(柱顶石、踏跺、须弥座、栏杆、月台) 142-143

室内空间(天花、厅堂、墙、楼梯、隔断、回廊、铺地、柱子) 144-147

建筑小品(亭、廊、桥、角楼、华表、影壁、牌坊、雕塑、路牌、其他) 148-149





150-187 道观

150-155 整体

156-157 入口(整体、门檐、大门、基座、院墙)

158-159 庭院(整体、垂花门、铺地、月洞门、巷道、其他)

160-165 屋顶(整体、屋脊、山墙、屋檐)

166-173 屋身(整体、斗拱、雀替、彩画、门头、门、窗、墙、柱子、栏杆、雕饰、走廊)

174-177 地基(柱顶石、踏跺、须弥座、栏杆、月台)

178-183 室内空间(天花、厅堂、墙、楼梯、隔断、回廊、铺地、柱子)

184-187 建筑小品(亭、廊、桥、角楼、华表、影壁、牌坊、雕塑、路牌、其他)

188-223 祠祀建筑

189-209 祠堂

189-191 整体

192-193 入口(整体、门檐、大门、基座、院墙)

194-195 庭院(整体、垂花门、铺地、月洞门、巷道、其他)

196-199 屋顶(整体、屋脊、山墙、屋檐)

200-203 屋身(整体、斗拱、雀替、彩画、门头、门、窗、墙、柱子、栏杆、雕饰、走廊)

204-205 地基(柱顶石、踏跺、须弥座、栏杆、月台)

206-207 室内空间(天花、厅堂、墙、楼梯、隔断、回廊、铺地、柱子)

208-209 建筑小品(亭、廊、桥、角楼、华表、影壁、牌坊、雕塑、路牌、其他)

210-223 庙

210-211 整体

212-213 屋顶(整体、屋脊、山墙、屋檐)

214-217 屋身(整体、斗拱、雀替、彩画、门头、门、窗、墙、柱子、栏杆、雕饰、走廊)

218-219 地基(柱顶石、踏跺、须弥座、栏杆、月台)

220-223 室内空间(天花、厅堂、墙、楼梯、隔断、回廊、铺地、柱子)

224-309 园林建筑

225-281 私家园林

226-231 整体

232-235 入口(整体、门檐、大门、基座、院墙)

236-239 庭院(整体、垂花门、铺地、月洞门、巷道、其他)

240-245 屋顶(整体、屋脊、山墙、屋檐)

246-255 屋身(整体、斗拱、雀替、彩画、门头、门、窗、墙、柱子、栏杆、雕饰、走廊)

256-259 地基(柱顶石、踏跺、须弥座、栏杆、月台)

260-269 室内空间(天花、厅堂、墙、楼梯、隔断、回廊、铺地、柱子)

270-281 建筑小品(亭、廊、桥、角楼、华表、影壁、牌坊、雕塑、路牌、其他)

282-309 风景名胜

282-285 整体

286-287 庭院(整体、垂花门、铺地、月洞门、巷道、其他)

288-289 屋顶(整体、屋脊、山墙、屋檐)

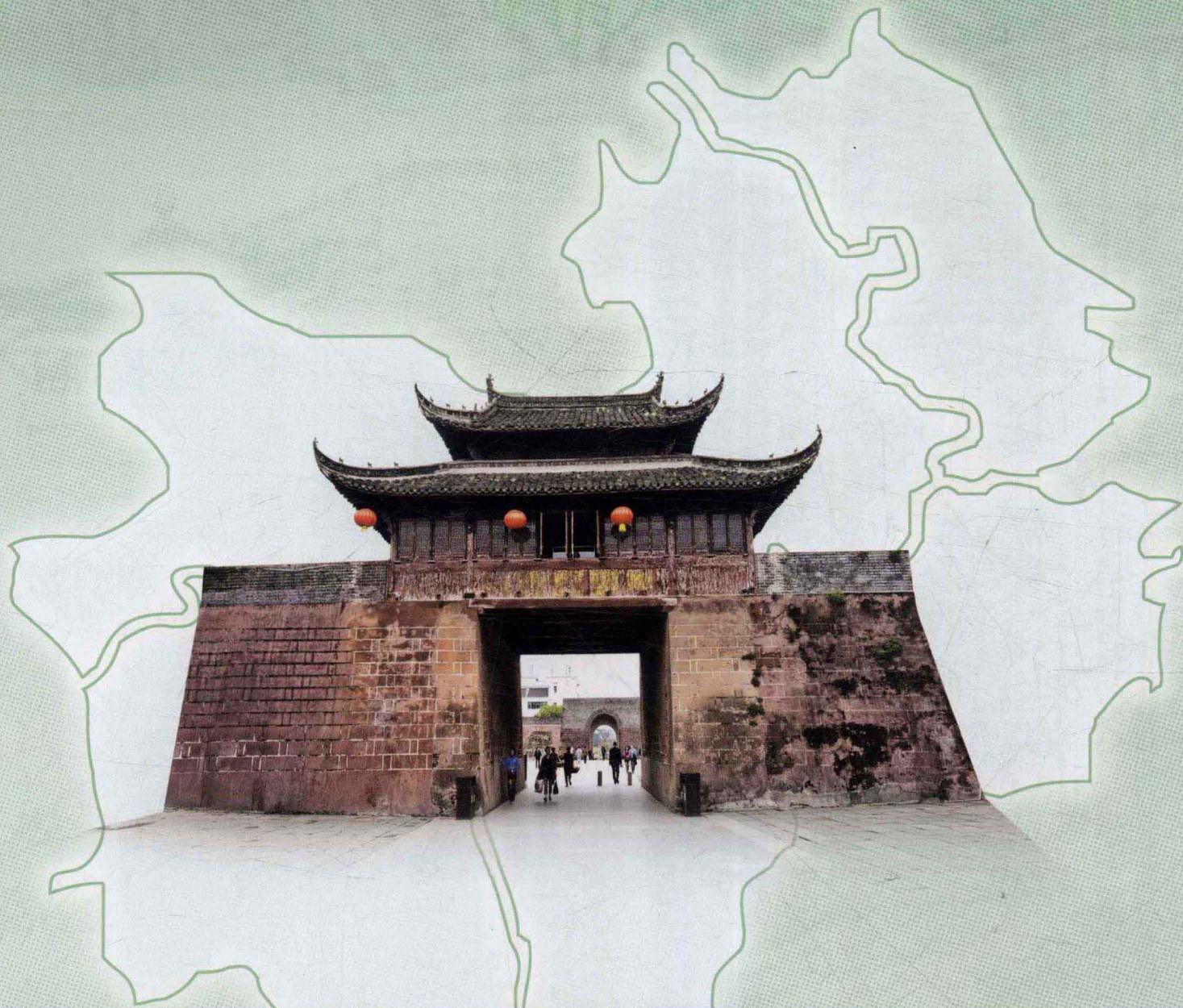
290-293 屋身(整体、斗拱、雀替、彩画、门头、门、窗、墙、柱子、栏杆、雕饰、走廊)

294-295 地基(柱顶石、踏跺、须弥座、栏杆、月台)

296-297 室内空间(天花、厅堂、墙、楼梯、隔断、回廊、铺地、柱子)

298-309 建筑小品(亭、廊、桥、角楼、华表、影壁、牌坊、雕塑、路牌、其他)





## 城市公共建筑

中国古代城市公共建筑主要包括城墙、城楼与城门，还有钟楼和鼓楼，街和书院也可以囊括进来。

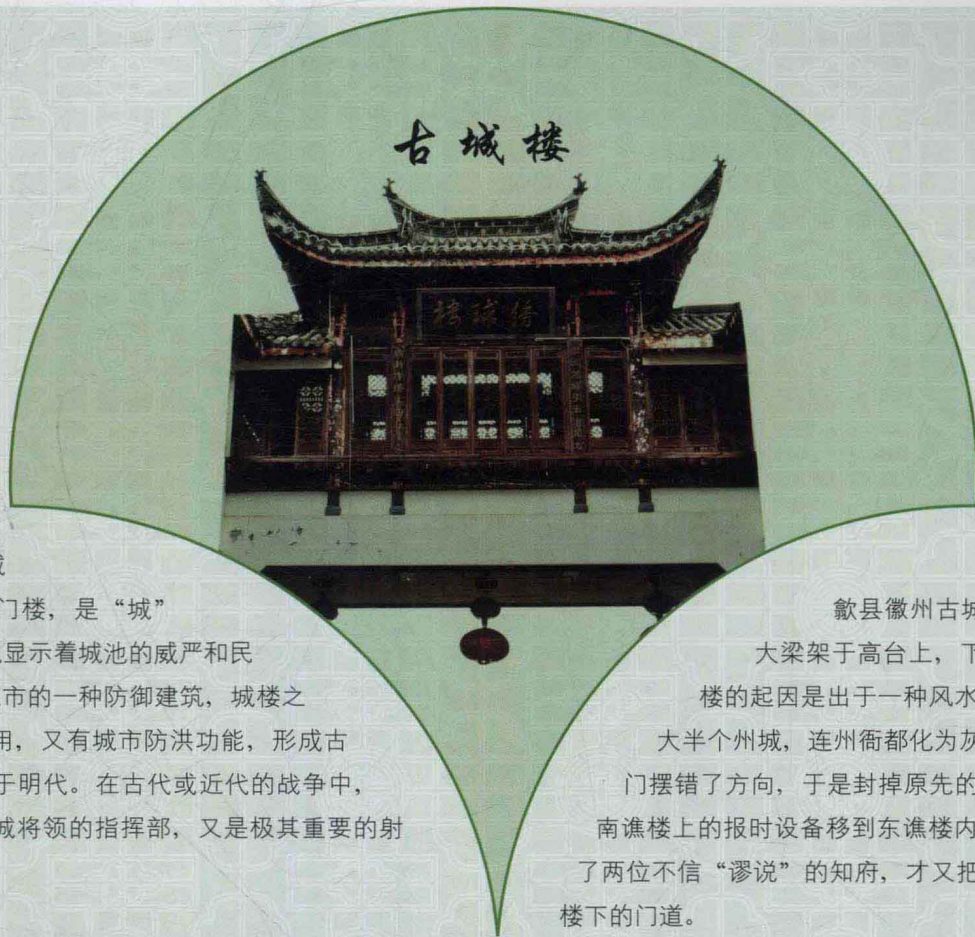
城墙的发展脉络比较清晰。大体上是新石器时代起源，材料以夯土为主。至宋代，用砖石包砌的城墙渐多。明代嘉靖时期，重要城池大多用砖石包砌，取代了夯土墙。为了解决城墙自身的坚固问题，古人对墙体的高宽之比、底宽与顶宽之比做过多次摸索与调整，对防雨排水也积累了丰富经验。

城门是重点防御部位。唐代边城中出现了瓮城，宋代将它运用到都城以加强城门的防御能力。明代在瓮城上创建砖木混合结构的箭楼，成为古代建筑中一种新类型。现存的古代城楼、箭楼、角楼多为明、清遗构。

钟、鼓楼是古代城市中专司报时的公共建筑。其建筑形式从城楼、谯楼脱胎而来，下部是砖砌的墩台，台内部开单向或十字形券洞以利通行，上为木构或砖石仿木构的层楼。钟鼓楼的形象高大、庄重，往往成为城市的标志性建筑。

属于这一分类的建筑物有：安徽歙县徽州古城、湖南长沙岳麓书院。

皇家建筑		宗教建筑		祠祀建筑		园林建筑	
宫殿、王府、县衙		寺、塔、道观、庵		坛、祠堂、庙		皇家园林、私家园林、风景名胜	
屋顶		屋身		地基		室内空间	
院墙						建筑小品	



古城

楼指古代城墙上的门楼，是“城”的标志，其雄伟壮丽的外观显示着城池的威严和民族的风采。古城楼是我国古代城市的一种防御建筑，城楼之间由城墙相连，既有军事防御作用，又有城市防洪功能，形成古城一道坚固的屏障。城楼多形成于明代。在古代或近代的战争中，砖木结构的城楼是瞭望所，是守城将领的指挥部，又是极其重要的射击据点。

明清城楼的构成是：在城门正外侧一般都修建瓮城，城门正上方的建筑称为城楼，瓮城上亦修建城楼，名为箭楼。这样构成了完整的城楼结构。

安徽

歙县徽州古城东谯楼，楼高三层，大梁架于高台上，下为门阙，街道从中穿过。建楼的起因是出于一种风水观念。绍兴二年，一次大火烧掉大半个州城，连州衙都化为灰烬。风水先生究其原因，说是衙门摆错了方向，于是封掉原先的大门南谯楼，另建东谯楼，并把南谯楼上的报时设备移到东谯楼内。一直到明朝弘治年间，相继来了两位不信“谬说”的知府，才又把南谯楼下的门道打开，封掉东谯楼下的门道。



# 江南文化区域

居住建筑		城市公共建筑	
民居、大院、寨、村、古镇		钟楼、鼓楼、古城楼、街、书院	
整体	入口	庭院	
整体	门檐	大门	基座



皇家建筑

宫殿、王府、县衙

屋顶

院墙

宗教建筑

寺、塔、道观、庵

屋身

祠祀建筑

坛、祠堂、庙

地基

园林建筑

皇家园林、私家园林、风景名胜

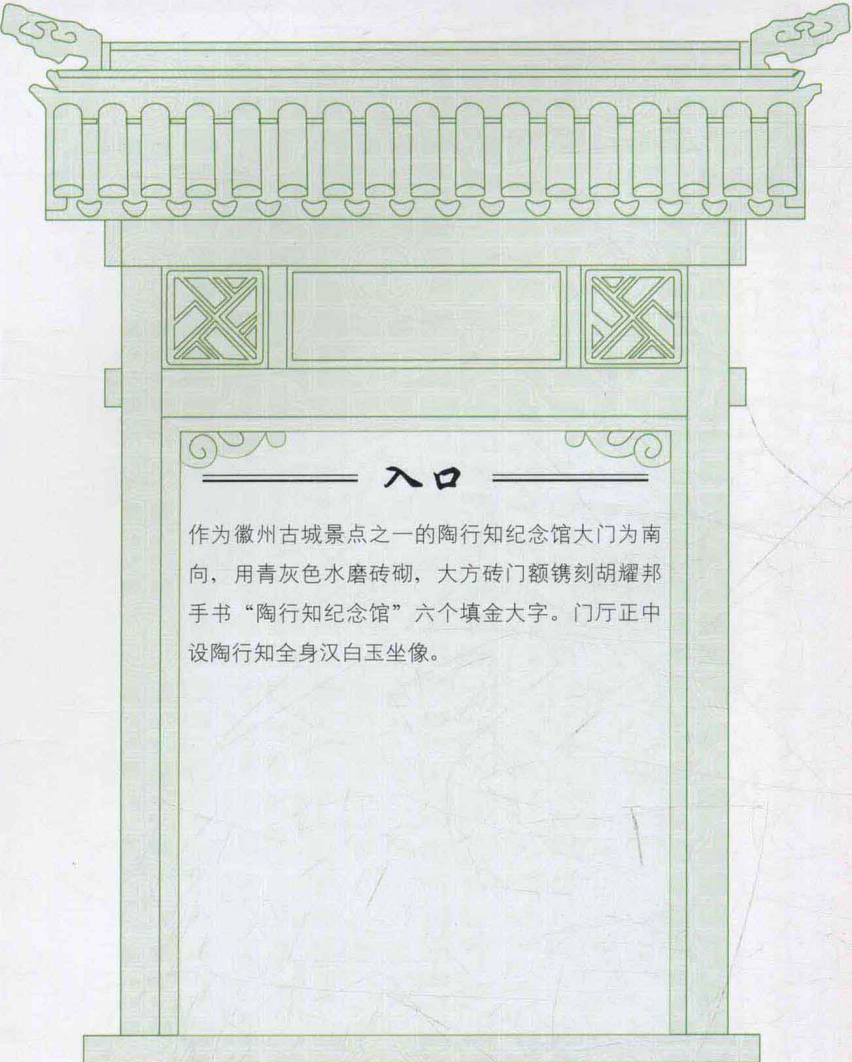
室内空间

建筑小品



# 江南文化区域

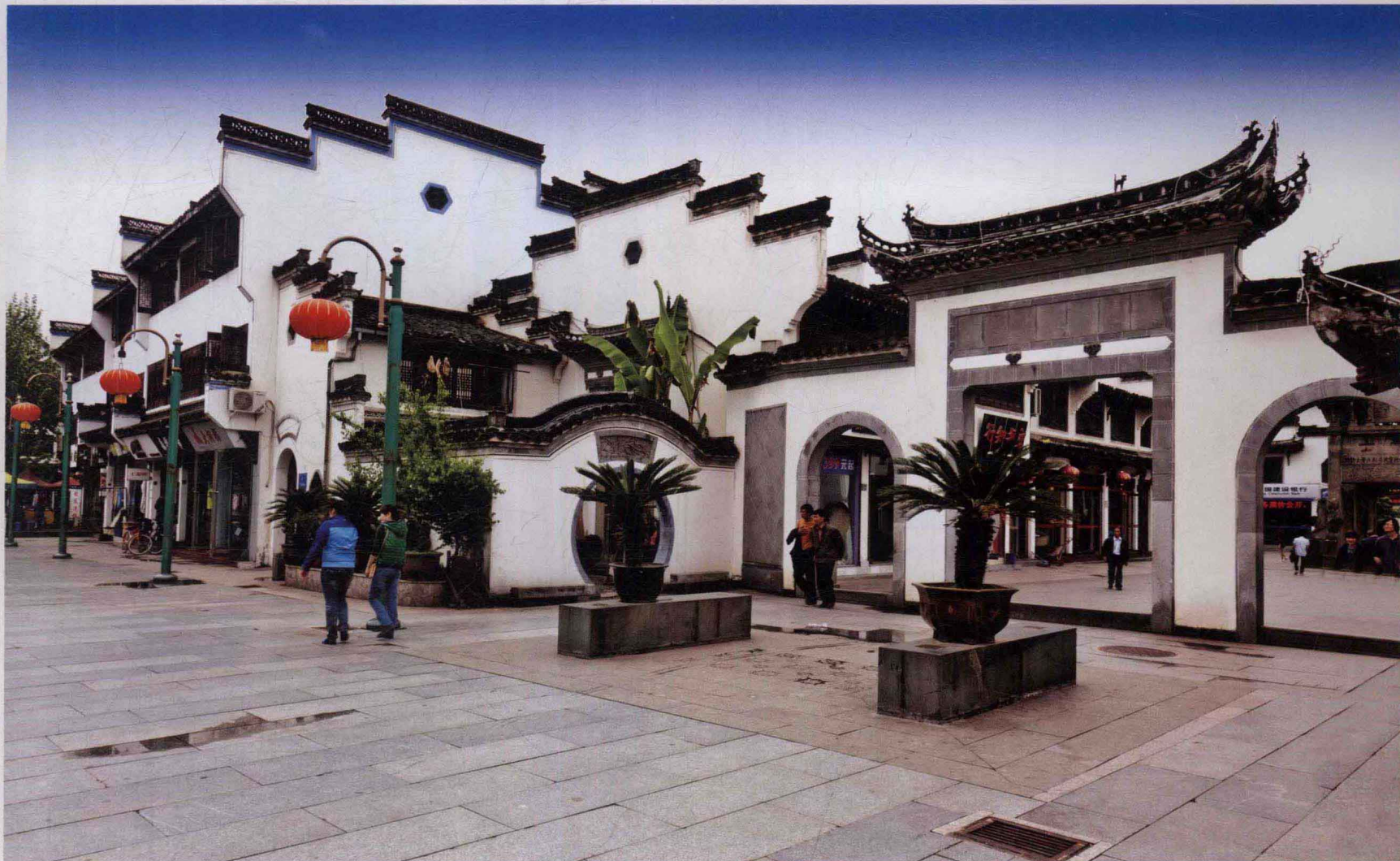
居住建筑		城市公共建筑	
民居、大院、寨、村、古镇		钟楼、鼓楼、古城楼、街、书院	
整体	入口	庭院	
整体	门檐	大门	基座



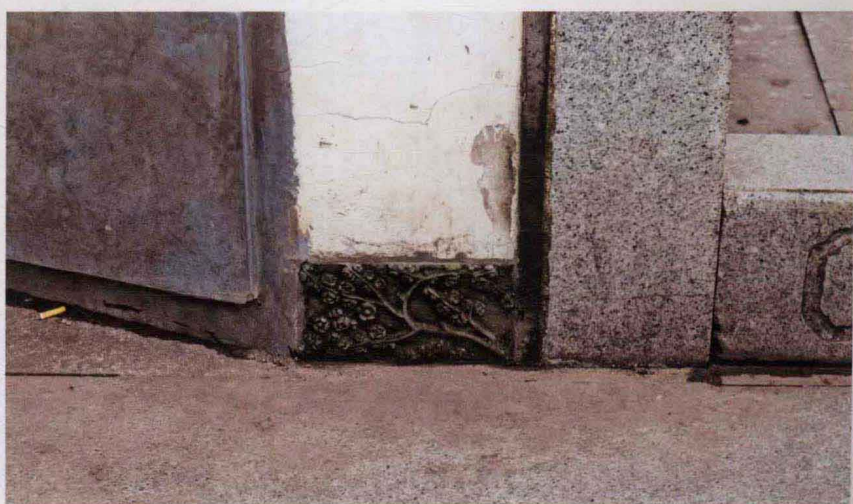
大门



皇家建筑		宗教建筑		祠祀建筑		园林建筑	
宫殿、王府、县衙		寺、塔、道观、庵		坛、祠堂、庙		皇家园林、私家园林、风景名胜	
屋顶	院墙	屋身	地基	室内空间	建筑小品		

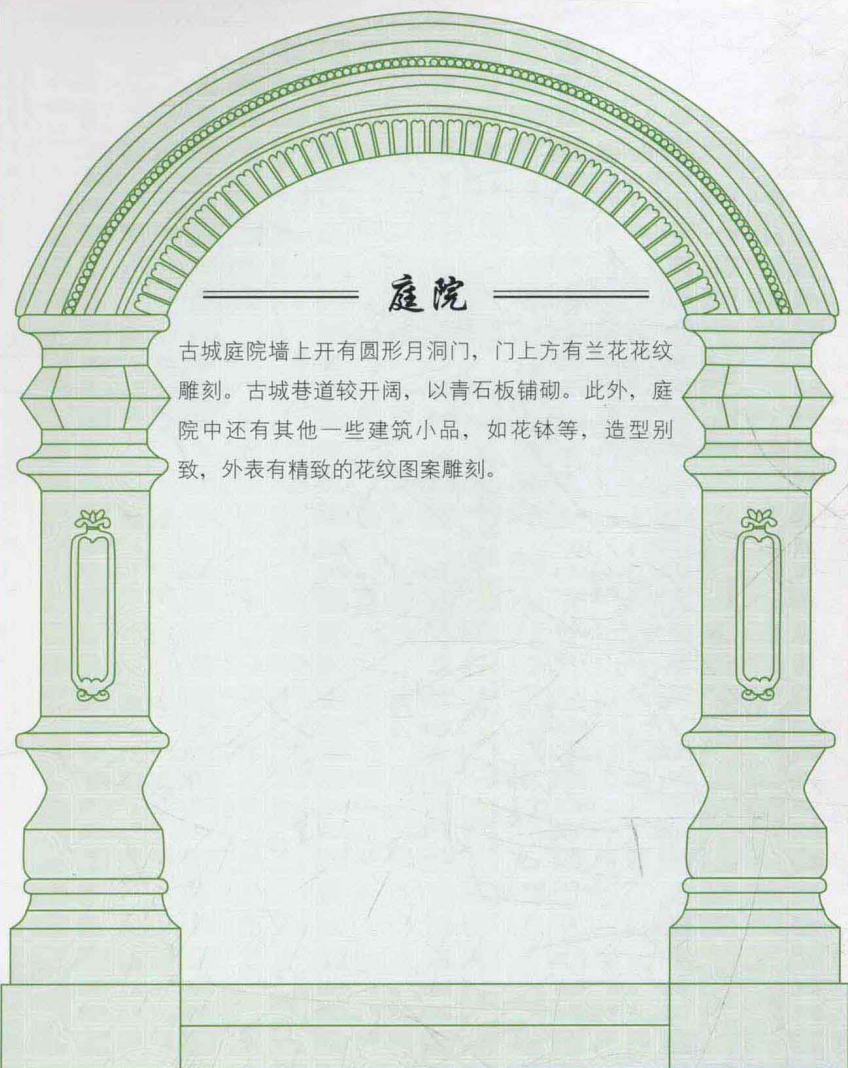


基座



# 江南文化区域

居住建筑		城市公共建筑	
民居、大院、寨、村、古镇		钟楼、鼓楼、古城楼、街、书院	
整体	入口	庭院	
整体	垂花门	铺地	月洞门

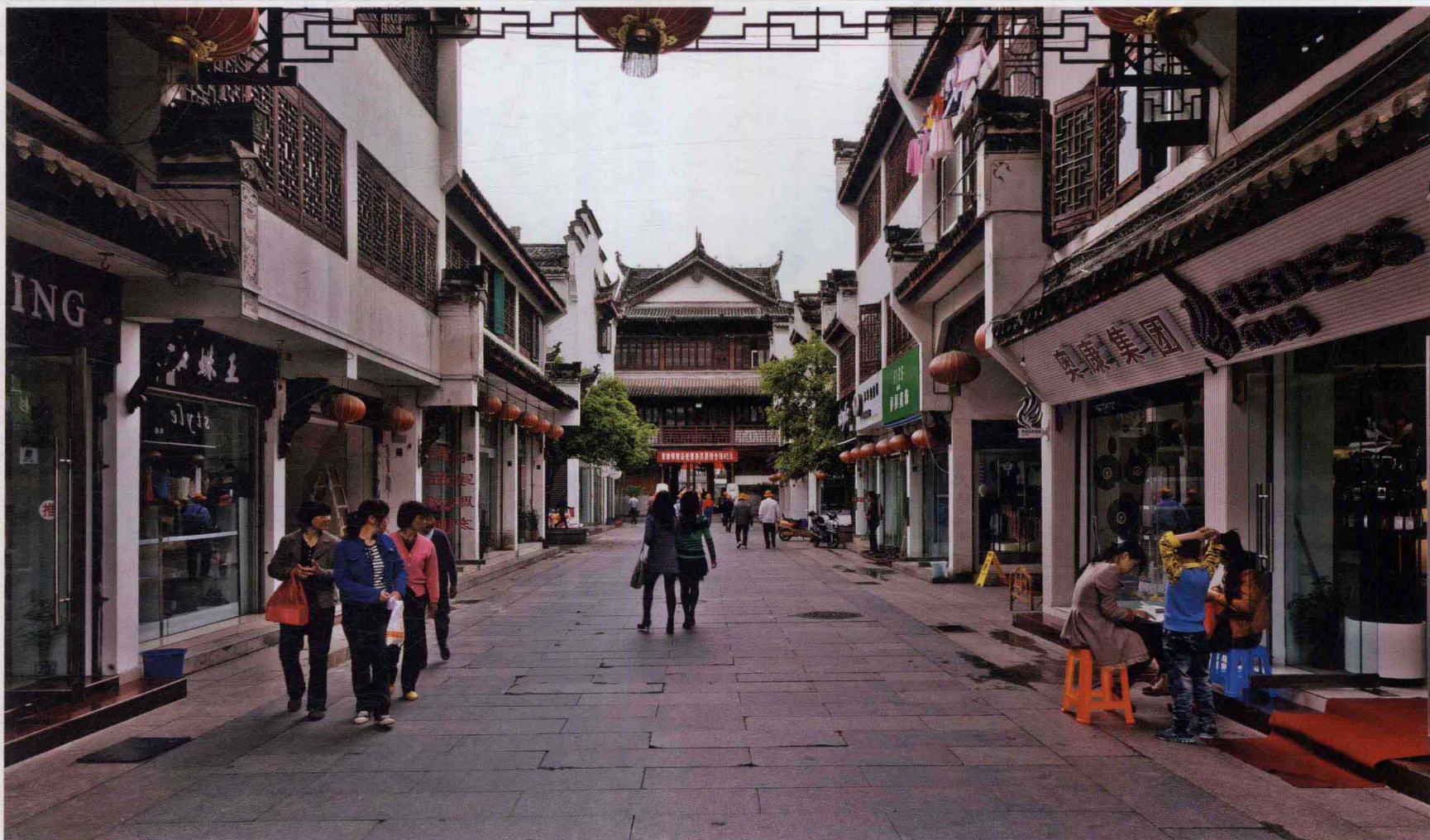


月洞门



皇家建筑		宗教建筑		祠祀建筑		园林建筑	
宫殿、王府、县衙		寺、塔、道观、庵		坛、祠堂、庙		皇家园林、私家园林、风景名胜	
屋顶		屋身		地基		室内空间	
巷道	其他						

巷道



其他





# 江南文化区域

居住建筑		城市公共建筑	
民居、大院、寨、村、古镇		钟楼、鼓楼、古城楼、街、书院	
整体	屋脊	入口	庭院
整体	屋脊	山墙	屋檐

## 屋顶

徽州古村落的每户房屋两侧是高过屋面及屋脊的马头山墙，既打破了一般墙壁的单调，又有防火功能，所以又称“防火墙”。由于诸多房屋随地形自然起伏，远远望去，形成了错落有致、恢宏壮观的空间群体形象，是徽州古建筑群体的一道风景线。

整体

