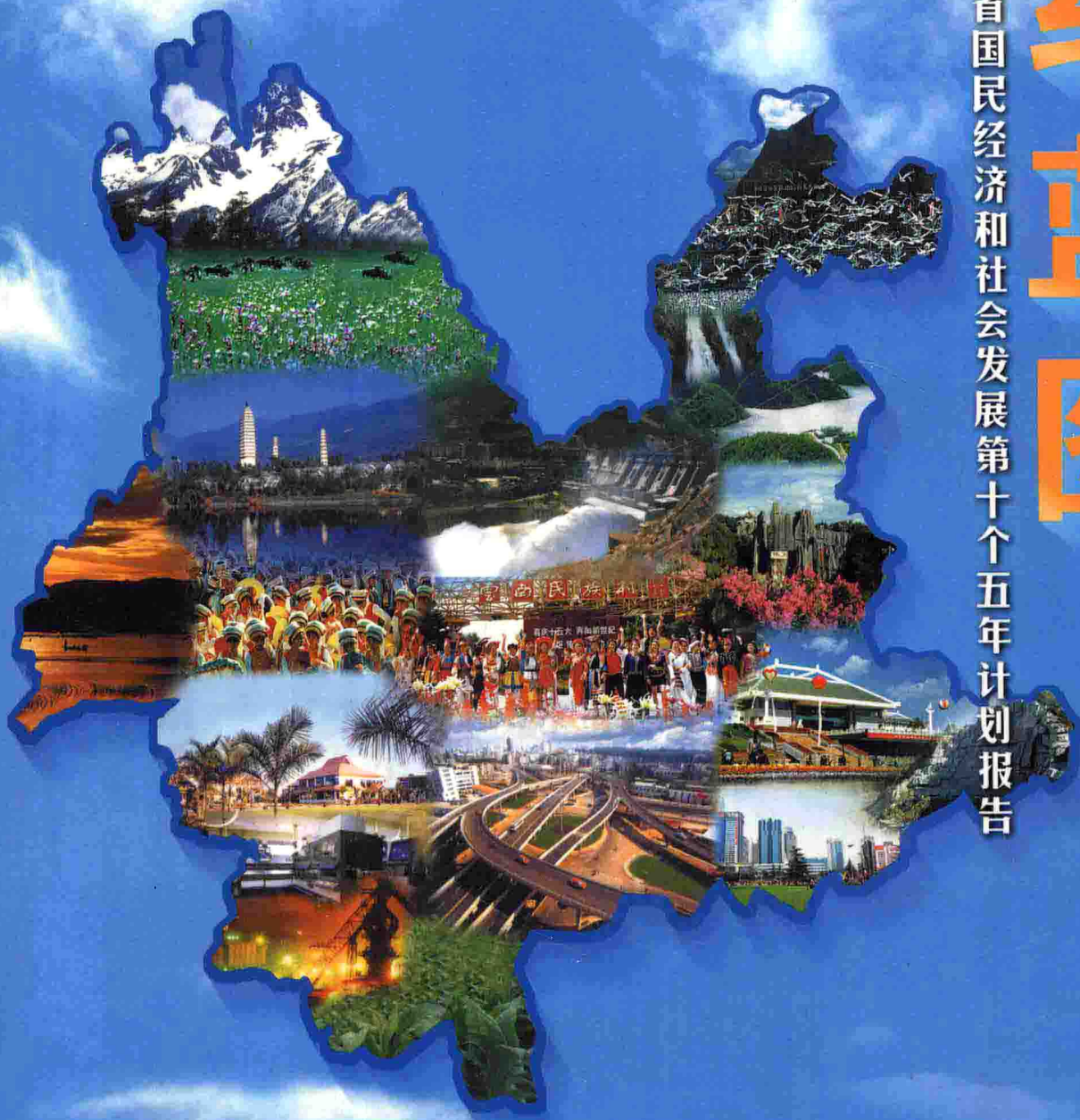


21世纪 世纪蓝图

云南省国民经济和社会发展第十个五年计划报告



云南人民出版社

世 纪 蓝 图

云南省国民经济和社会发展
第十个五年计划报告

云南省发展计划委员会 编

云南人民出版社

责任编辑：张晓岚 王 川

封面设计：阚海波

图书在版编目 (CIP) 数据

世纪蓝图 / 庞锡钧编. — 昆明：云南人民出版社，2001.9

ISBN 7-222-03288-6

I . 世… II . 庞… III . 国民经济计划 - 五年计划 - 云南省 - 2001~2005 - 学习参考资料 IV . F127.74

中国版本图书馆 CIP 数据核字 (2001) 第 061954 号

世 纪 蓝 图

主编：庞锡钧 副主编：欧阳坚 杨继康

云南省发展计划委员会编

云南人民出版社出版发行 (昆明市环城西路 609 号)

滇黔桂石油勘探局昆明印刷厂印装 云南省新华书店经销

彩页制作：云南富通信息广告传播有限公司

开本：850×1194 1/16 印张：31.5 插页：84P 字数：1210 千字

2001 年 9 月第 1 版 2001 年 9 月第 1 次印刷

印数：1-3500

广告经营许可证：5300001000098

定价：156 元



朱总理参加世博会中国馆日活动



国家计委常务副主任王春正（前排左三）在云南视察工作



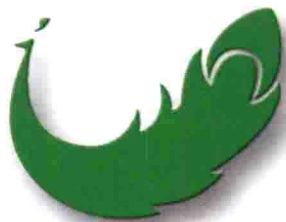
云南省委书记令狐安到省计委检查工作



云南省“十五”规划编制座谈会、培训班于2000年12月26日至28日，2001年1月5日至7日，分二期在省计委培训中心举办，省计委有关领导到会参加开幕式。



二期培训班涉及全省一百多个县，共有学员600多人参加。图为会场全景。



保障航空安全五十周年 昆明国际机场首获殊荣

4月25日，中国民用航空总局在昆明机场召开表彰会，授予昆明国际机场“保证航空安全标兵单位”荣誉称号，并为机场全体职工记集体一等功。

民航云南省局管理局所属的昆明国际机场，其前身是1951年2月成立的“军委民航局西南办事处昆明站。”截止到2001年3月，该机场已安全保障航班飞行100余万架次。特别是1991年至2000年的10年间，保证航班飞行50余万架次，保证航班飞越12余万架次。累计完成旅客吞吐量5000万人次，货邮吞吐量78万吨，年均增长30%。旅客年吞吐量连续两年位居全国第4位，起降架次位居全国第6位。

1951年2月，“军委民航局西南办事处昆明站”成立，昆明机场正式建立运行。昆明国际机场先后经历了3次较大规模的改扩建。最近的一次是1998年，为迎接“世界园艺博览会”在昆明举办，昆明机场共投入10多亿建成了面积58000平方米、年旅客吞吐量700万人次的现代化候机楼，停机坪面积增加到16万平方米，设有34个停机位。1999年，昆明巫家坝机场接受了世博会的严峻考验，当年完成旅客吞吐量780万人次。

随着机场规模的不断扩大，昆明机场的各类基础保障设施也日趋完善。目前，昆明机场管制区航线已达18条，其中国际航路3条。区内全向信标台10部、NDB导航台21部、仪表着陆10套。2001年1月开通中国西部新航路L888，是目前国内唯一一条采用地空数据链通信为管制手段的洲际航路。90年代，该机场引进美国雷神一、二次雷达，管制移交手段采用程控电话和卫星电话，在昆明指挥区域通航范围实现通信和雷达覆盖，空中指挥飞行能力实现了质的飞跃。

50年来，昆明机场始终坚持“安全第一、预防为主”的方针，在重视基础设施建设的基础上，坚持领导重视，管理科学的严谨态度，以人为本，提出了“安全上出了问题，其他的一切不仅为零，而是等于负数”的思想，从而取得了保障航空安全50年无事故的良好业绩，目前，昆明机场已初步成为连接东南亚的重要的航空枢纽机场，对云南的改革开放、经济发展起到了重要作用。



授予：昆明国际机场
保证航空安全标兵单位
中国民用航空总局
二〇〇一年四月二十日



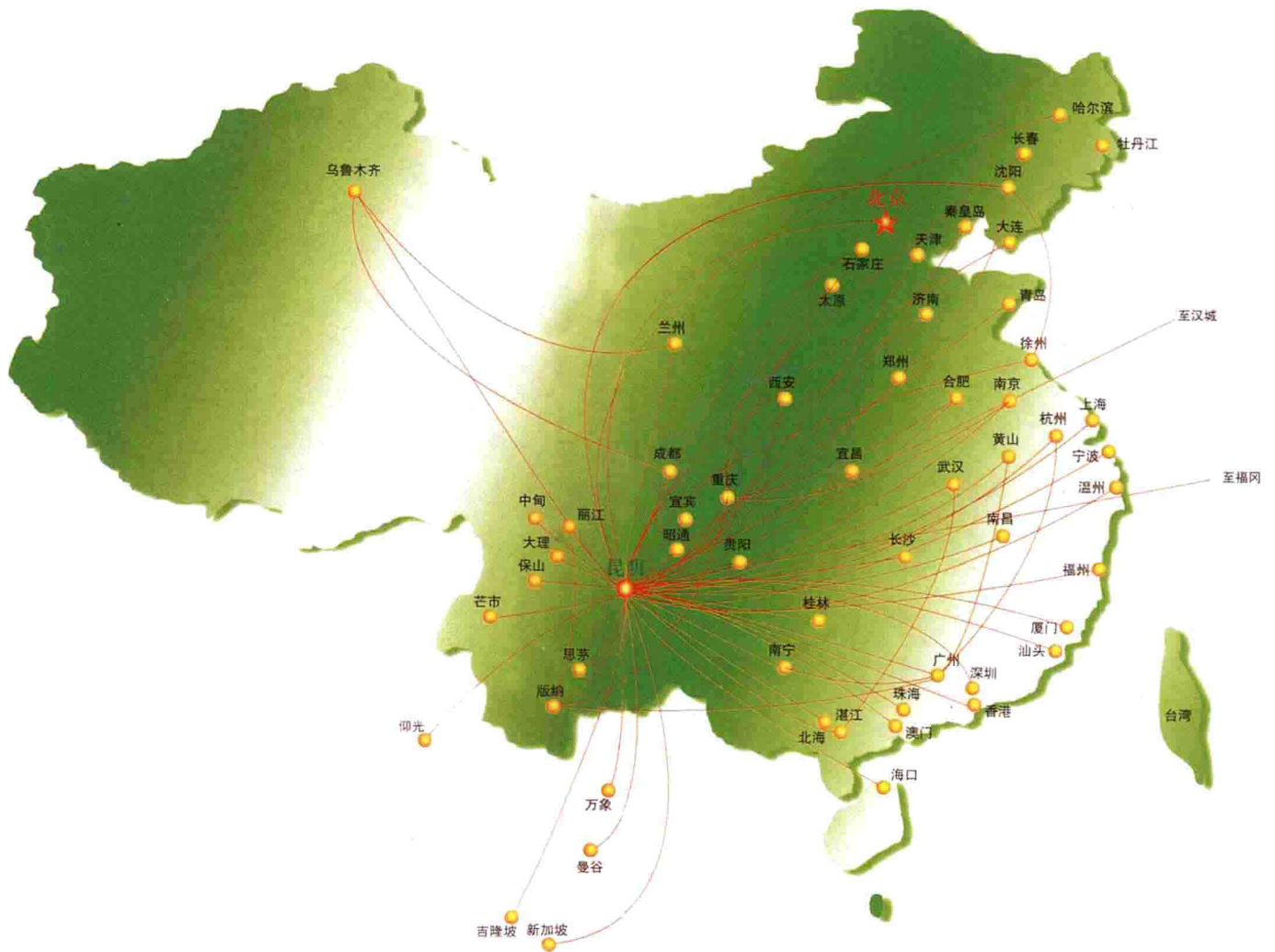
昆明国际机场
连续保证航空安全50年
荣记集体一等功

中国民用航空总局
二〇〇一年四月二十日



航空公司

AN AIRLINES



发展中的云



云南省公路局

云南省公路局是主管公路修建和养护管理的二级局。局辖7个一级公路修建企业，16个公路管理总段、2个公路机械厂、1个公路科研所和一所职工大学共3.65万人。这个具有50多年历史的云南公路行业管理机构，在改革开放中得到了较快的发展。目前拥有一大批优秀的工程技术管理人才和无以伦比装备精良的工程机械设备，在国内同行业中处优先地位。是一支集公路测设、修建、养护管理、机具生产、教学科研为一体的专业骨干队伍。

几十年来，这支队伍始终坚持“一统管理、质量第一、信誉至上、优质服务”的宗旨。先后承建了几万公里干线公路和几千座大中桥梁、隧道，同时参与了公路的测设、铁路、机场、码头、水坝、房屋等工程建设施工与监理，足迹遍及亚洲、非洲十多个国家和地区。工程合格率100%，优良品率90%以上，受到了国内外的高度赞扬。

近十多年来，在云南公路现代化建设中，局专业队伍发挥了主力军作用。承担了高等级公路的建设和养护管理，为云南的公路现代化立下汗马功劳。“九五”完成施工产值123.8亿元，是“八五”的3.7倍，资产总值由8.28亿元增加到33.26亿元；公路养护完成22.6亿元，大中修油路933.2公里，实施GBM文明级2083公里。2000年公路建养工程产值42.06亿元，其中公路修建完成产值36.43亿元，创历史最好水平。

2000年底，全省纳入国家统计通车里程109560公里。其中，高速公路517公里，公路密度为每平方27.81公里，全省所有的乡镇和98.03%的行政村通了公路。省管干线公路总计平均好路率68.83%，比上年提高3.01%。全省干线公路实现了通、平、美、绿，路况质量大为改善，路网服务水平明显提高，受到了交通部年检工作组的好评。公路运输环境大大改善，为全省国民经济建设的快速发展和社会进步作出了重要贡献。

一是以市场为导向，深化企事业单位改革。局按照“产权明晰，权责明确，政企分开，科学管理”的要求，根据省厅的统一部署，相继对6个企业进行了股份制改造，初步建立了现代企业制度，



养路工人在修补弹石路



省路桥一公司架桥机正在施工



省路桥一公司修筑的隧道



芒市收管养的芒瑞文明路段

南省公路局

并对即将要改制的几个企业进行了大量的前期准备工作。同时进行经营结构调整，各企业相继成立隧道施工队伍，承揽隧道施工，打破了路企隧道施工一统天下的局面。公路养护单位在1998年全面实行事业单位公司化管理，小修保养、大中修工程实行内部招标，第三方监理的基础上，2000年又推出了“养路工程费制，用工聘用制，建立内部市场”等9项改革措施，初步建立了养护内部市场，职工竞争意识增强，积极性调动起来，克服了养人不养路的弊端，提高了效率，降低了成本。

二是坚持科教兴路战略，把科技创新和教育摆在公路事业发展的重要地位上来，兴科教，重投入，增强科技动力，提高职工整体素质，推进公路事业发展。大力开展公路科研，推广新技术新材料新工艺的应用，“九五”完成科研课题31项，有21项获部省厅级奖励。加强人才培训和引进，大大改善了职工队伍知识结构。大力引进国内外先进工程设备，实现了机械化规范，标准化生产。

三是加强管理，确保质量，提高效益。管理出质量出效益。局坚持以经济效益为目标，财务管理为核心，质量管理为重点，明确责任，分级管理，建立健全各项管理规章奖励制度，实行工程质量安全生产责任制，定期加强检查和严格考核，实现了安全文明生产，确保工程质量，提高了经济效益。

四是大力加强精神文明建设，广泛开展群众性精神文明创建活动。坚持对广大职工进行“三观、三德、三热爱。”时事政治民主法制教育，并与各种文体活动结合起来，寓教于乐。加强党组织建设，开展创优争先活动，加强党风廉政建设，积极开展思想政治工作，大力开展创建文明单位、文明窗口、文明行业、文明公路运输线活动，建成了320昆明至胜境关、214线昆明至罗平、昆明至丽江、昆明至河口（待验收）4条省级文明公路运输线，全局有15个省级、50个地州（市）级、23个县处级、22个厅级文明单位，178个文明窗口，61个国、省、厅局级“青年文明号”。

历史的车轮已驶入21世纪。新的世纪，新的起点，新的挑战，新的希望。云南省公路局将高瞻远瞩、认清形势、明确任务，进一步抓住西部大开发机遇，解放思想，深化改革，调整结构，加强管理，依靠科技、体制创新、发展生产力，提高效益，全面完成“十五”计划各项任务，为云南公路的现代化，为国民经济的持续快速发展作出贡献。



省路桥梁公司修建的立体桥

地址：昆明市吴井桥环城南路163号

邮编：650041

电话：(0871)3538293 传真：(0871)3538266



省路桥公司修建的楚大公路



省路桥梁一公司修建的玉元路画皮冲大桥

“九五”重点工程——思茅港

思茅港是澜沧江——湄公河上的第一港，位于上湄公河老挝、泰国交界班科龙上游496.4公里，是一江连六国的国际河流中游段上的重要港口。

思茅港建设项目是充分发挥区位优势，利用水资源开发航运，实现对外开放的关键性工程。为优质高效建好这一工程，思茅行署交通局成立了由苟悦芬任指挥长、李兆佩任副指挥长的工程建设指挥部。工程于1997年4月15日正式开工兴建。施工过程中，指挥部始终把质量管理工作放在首位，以建设优良工程为目标，严格按现行有关质量规定和技术标准、设计要求为依据，以向人民负责，向国家负责的高度责任感和主人翁精神，实行“两个结合，三层监督监理制”正确处理工期与质量的关系，严把工程质量关。

思茅港近期建设主体完工，单位工程有：港务大楼，一号、二号仓库，港区公路，设备管理房，职工住宅楼等。1999年2月，由省、地、市有关部门组成的思茅港竣工验收领导小组对工程进行全面验收，验收中对工程的评价是投资省、质量优、外观美，同时对工程建设指挥部的工作给予了高度评价。

思茅港的建设，对我省利用澜沧江——湄公河黄金水道发展国际航运，扩大东南亚地区贸易和旅游业的发展，带动沿江各族人民的经济发展，脱贫致富，早日实现一类口岸的对外开放，推动思茅港开发区的全面发展，必将起到积极的推动作用。



交通部副部长张春贤（前排右）、思茅行署副专员苏全忠（前排左）到施工现场检查并听取汇报。

工程技术人员一丝不苟地工作



雄伟壮观的港务大楼

大理独秀房地产开发有限公司

大理独秀房地产开发有限公司，是一家经建设部认证的房地产开发企业、工民建工程施工企业、公路工程施工企业。

“以人为本”的独秀房产，具有良好的金融信誉和品牌信誉。聚集了一批优秀的房地产开发、工程建设、资本营运的管理和技术人才。开拓、进取、不断历练的中青年队伍，以市场为前提、客户要求为导向、客户满意为宗旨，具有驾驭房地产开发、应变各类风险的实力和能力。

创业无止境、一技独秀、蓬勃发展的公司坚持“把大理独秀房地产开发有限公司办成以房地产业为主的综合经营企业”的工作宗旨，坚持“团结、拼搏、开拓、进取”的企业精神，为进一步发展大理民族经济、绿化美化家园，促进地区经济的发展提供高级、优质、文明的服务。

独秀房产开发的感通别墅占地360亩，总建筑面积为69090m²，绿化率为72%，容积率为0.285。因形就势，错落有致地规划有300栋别墅，共有5种户型，为9度抗震砖混结构。单体建筑二层，每一幢都自带花园，围院之间用矮树或绿篱分隔，小区主要道路用苍山特有的植物绿化，既不影响整个小区的私密性，又保证了别墅之间的私密性。别墅区内建筑在外形上以白族风格为主，内部现代化功能设计。小区规划为住宅别墅、休闲别墅、别墅宾馆、旅游商贸一条街，名仕会所、车场、中心花园广场、莫愁溪休闲走廊等，营造了一个溪水、坡地上的世外桃源。入住大理感通别墅，送你风景名胜无数。



武定县水利电力建设事业成绩喜人

“九五”期间，武定县水电局在县委、政府的领导下，一手抓农田水利建设，一手抓电力建设，一手抓城市供水，同时还抓水土保持，取得了令人瞩目的成绩。

——新村水库除险加固扩建工程。此项工程1992年11月动工至1977年9月竣工，完成投资2630万元，使水库由小(一)型扩为中型，总库容达2307万立方米，比原来库容增了1倍，灌溉面积由1.1万亩扩大为3.03万亩。

——电力建设。通过“九五”期间的努力，他们先后新建了一批电站，全县共建成35千瓦变电站5座，总容量为24000千伏安，并以此为中心，用10千伏配电线路向全县各乡镇、村公所、自然村辐射，通向千家万户，使全县13个乡镇、128个村公所都已通电。

——水土保持。武定县被列入长江上游水土保持重点防治区，到1998年完成综合治理水土流失面积173.87平方公里，取得了初步治理成就，并通过了国家检查验收。

武定县水利电力事业的迅速发展，促进了全县经济社会的全面发展，为两个文明建设的推进作出了突出贡献。



猫街变电站



除险加固后的新村水库外坝坡



大响水电站中控室



朝气蓬勃、奋发向上的局领导班子

官渡区广福路 为民造福



我省第一条县区属高等级公路——广福路，为“九五”重点工程，总投资2.4亿元。广福路东起矣六乡广卫村与昆玉高速公路、昆洛公路相接；西至福海乡庄房村与滇池路相连，全长15.1公里。设计标准为平原微丘一级公路，双向六车道，设计行车速度100公里/小时，设计交通量为每昼夜5000辆。2000

年7月28日广福路全线贯通，它将昆明南部地区的开发建设提供重要的基础条件，对加快这一区域城乡一体化进程起到了重要的推动作用。

作为官渡区建国以来里程较长，标准最高，投资最大，征地拆迁较多，沿线工程地质较为复杂的一条高等级公路，广福路的建设得到了省、市、区各级领导和有关部门的关心支持，官渡区抽调精兵强将组成工程建设指挥部，全面领导和指挥工程的建设。工程如期竣工后，经省、市、区领导和有关部门联合检查验收，被评为优良工程。建设者们向春城人民交出了一份合格的答卷。

云南大东产业股份有限公司

云南大东
YUNNAN DADONG
产业股份有限公司
INDUSTRY LIMITED COMPANY



云南大东产业股份有限公司，是在东川冶金工业总公司的基础上，由昆明百货大楼(集团)股份有限公司、东川冶金工业总公司、东川钢铁厂、东川电力公司、东川康达公司、东川矿务局、上海浦东物资总公司和云南云通公司等8家股东出资组建而成的集团性



硫酸分厂一角

公司。至1999年初，公司已达到年产粗铜15000吨、电解铜7500吨生产的规模，但按设计年产15000吨电解铜生产能力的工艺流程尚未打通，影响了效益的发挥。针对这一现状，公司决定实施电解铜7500吨技改工程。他们成立了以公司副总经理姜红星任组长，总经理助理高承亮、电解分厂厂长何文明任副组长的技改领导小组，集中了工艺、土建、财务、安全、生产等方面的精兵强将，仅用90天时间，就按标准要求圆满完成了技改任务，并在当年通过验收。技改后的2000年，铜产销量打破了多年在数千吨水平徘徊的状况，一举跃上13000吨。企业销售总额2.19亿元，比上年增长48.46%；纳税700余万元，实现利润210万元，从此开创了崭新的局面，创出了显著效益。



现代化的生产车间



建水县有色矿冶总厂

建水县有色矿冶总厂始建于1970年，其前身为建水炼铁厂。企业在多年的发展中不断扩大生产经营规模，到1993年正式改建为有色矿冶总厂。企业以硫酸、锌焙砂、锌粉为主营项目，年设计生产规模为10000吨硫酸、5000吨锌焙砂及1700吨锌粉。总厂下设电炉锌分厂、焙砂硫酸分厂和机电分厂，共有在职员工274人，固定资产达3000多万元，是省内同行业中技术先进、设备齐全，具有相当规模的有色金属加工、销售企业。

科学技术是第一生产力。企业坚持靠科技发展自己，勇于开拓创新。1996年他们在资金严重紧缺的情况下，仍千方百计筹集资金，投入1000余万元实施技改，新建起一座1.5平方米的沸腾炉，改变了企业产品结构单一的状况。2000年总厂又新增了一条年产电炉锌粉2000吨的电炉生产线，进一步促进了企业的产品结构调整，使企业的生产经营登上了新的台阶，开拓出新的市场空间。同年，企业实现产品销售收入2835.4万元，工业总产值2155.4万元，分别比上年同期增长63.75%和40.33%，创出了显著的经济效益和社会效益。

目前，企业在温有文厂长的带领下，抓住西部大开发的大好机遇，准备进一步开拓市场，更好地发展自己。



1.5平方米制粒沸腾炉车间



制酸车间

厂长：温有文
地址：建水县陈官镇小黑山

巧家县炉房水库



曾经和正在为炉房水库建设作贡献的地县领导（中）昭通行署副专员张孝红；（左）原巧家县委书记、昭通行署副专员熊启怀；（右）巧家县委副书记、炉房水库工程管理局局长陈堂洲。



雄伟的炉房水库大坝迎面坡



炉房水库试蓄水成功

1995年10月，朱镕基总理到昭通视察时确定了3件中型扶贫水利工程，巧家县炉房水库就是其中之一。

炉房水库位于巧家县炉房乡境内，离县城140多公里，水库就建在金沙江和鲁德河的交汇处。工程投资1.3亿元，是一个以灌溉和人畜饮水为主，兼顾发电、养殖和旅游等综合利用的中型水利扶贫工程。工程包括枢纽部分和渠系部分，枢纽部分大坝为面板堆石坝，坝高53.1米，坝顶长169米，底宽185米，总填筑量为27万立方米。现大坝、31米高的启闭闸门井、贯通258米的导流洞和全长达1848米的穿山输水隧洞等整个枢纽部分已于5月底全部竣工，并开始试蓄水400余万立方米，其它工程正在紧张进行之中。水库设计总库容1860万立方米，灌溉面积3.71万亩，改善灌溉面积0.5万亩，水库建成后可解决蒙姑、金塘、炉房等3个乡镇13个村2.2万人和2万多牲畜的饮用水问题。炉房水库是巧家县建国以来投资最大的一个水利工程，也是最能发挥效益，加快巧家人民脱贫致富的希望。为此，巧家县委、政府给予了前所未有的高度重视，把这个工程当做一个实践“三个代表”的民心工程、德政工程来抓。县里成立了炉房水库工程管理局，并由副县长陈堂洲任局长。炉房水库工程正式启动于1998年12月26日，为了保证质量，进场施工队伍严格按照工程招投标法进行，经过严格的招投标和审验，最后选定了中国水电十四局、铁道部第二十工程局等几家施工单位，负责工程设计的是昭通地区水利水电勘察设计院；负责质检的是电力部贵阳勘测研究院大地岩土公司；负责监理的是长江科学院。整个工程汇集了实力雄厚，技术过硬的精英，不仅如此，工程管理局还投资40万元建成了自己的质量检测中心实验室，使工程质量达到双保险。在建设过程中，每一个项目都要接受阶段性检测，而每一次检测，其优良率都达到了91.6%，为水库的总体工程保证质量奠定了良好的基础。

马关县大丫口水库主体工程顺利完工



施工现场



水库大坝



水电局的同志在施工现场指导工作

马关县大丫口水库是“九五”重点工程。水库位于县城西北16公里的马白镇沙尾冲，是文山州水利工程中坝型最新、坝坡最高、启闭塔最高的水库，具有技术指标难掌握，施工质量要求高，工程量少，投资省的特点。工程投资4697.26万元，灌溉面积22220亩，主干渠长5.57公里，左右干渠19公里。

工程自1997年7月20日开始大坝基础清挖，迄今为止完成：土方开挖45632.83m³，石方开挖40020.26m³，心墙填筑碾压55620.34m³，石渣坝壳料填筑碾压290031.5m³，过渡层砂、碎石填筑碾压5565.74m³，防洪粘土斜墙2188m³，大坝基础压浆盖板C10砼2447.92m³，碎石排水体401.35m³，砂排水体173.69m³，排水辅助通道砂89.1m³，碎石209.88m³。其余防渗灌浆工程、隧洞衬砌加固处理工程、启闭塔及闸门安装工程、迎水面砌石护坡、坝背草皮护坡工程完成情况良好。目前除主干渠和左右干渠外，主体工程已完工，雄伟壮丽的大坝横亘在山谷之间，蔚为壮观。水库工程已完工的9个分部工程，质量优良率为80%。今年水库便可试蓄水调节下游4个水电站的发电用水，为当地群众脱贫致富奔小康发挥其应有的作用。

文山州交通局

平文公路是省道主干线(S210)平船公路中的一段,是通往国家级口岸天保直至越南的主要通道,是文山、马关、麻栗坡、西畴四个县通往省城昆明的必经之路。省交通厅批准立项并列入“九五”建设计划后,该项目由文山州交通局具体负责组织实施。在省交通厅的指导、支持和州委、州政府的领导下,在有关部门和公路沿线广大人民群众的大力支持和积极配合下,该项目于1996年12月23日开工建设至2000年9月30日止,整个路基路面工程基本完工。

平文公路是文山州建设的第一条二级公路,1996年2月省厅下达计划时列为一般经济干线,1998年才纳入重点经济干线建设管理。由于投入不足和管理观念陈旧,路基工程建设没有进行招投标,而是将工程分为31个标段,组织以本州地方公路管理段为主的施工单位实行单价承包施工。

平文公路路基工程因投资不足,为了节省资金,工程未实行第三方监理,质量管理结合开展公路建设质量年活动,由指挥部设置工程监理处进行内部监理。建设过程中,省交通厅先后四次组织对平文公路进行质量检查,并对检查中存在的质问题作了通报。

1996年9月,文山州政府成立了平文公路建设协调领导小组和指挥部,并根据工作需要设置了一室四处对工程建设和质量进行全面管理和协调。

在路面工程的建设中,指挥部在深刻吸取路基工程教训的基础上,一开始就将“百年大计,质量第一”放在首位,州委、州政府同意业主将路面工程全线划分为三个标段采取公开招标方式,在《云南交通报》、《文山日报》和文山州建设工程交易中心公开发布信息后,有33家施工企业报名,通过资格预审报省交通厅审查批准,有12家企业参加竞标,最后经过招标委员会严格评定,由云南省路桥四公司、文山公路管理总段和中国有色十四冶金建筑公司三家企业中标。文山州监察局和州公证处从始至终参加了监督、公证工作,整个招标过程体现了公开、公平、公正的原则。同时严格实行政府监督、社会监理、施工企业自检的三方监理制度,由云南省公路工程质量监督站代表政府对平文公路行使建设过程的质量监督职能,州交通局委托具有一级资质的省公路工程监理咨询公司对工程进行全过程监理,三个施工单位则对各个道工序进行试验和检测。

路面建设中,指挥部严格要求各施工单位按照部颁标准和规范施工,对可返工可不返工的一律返工,工程质量管理人员对施工人员只能做恶人,不能当罪人。指挥部要求监理单位一是要把好原材料的进场质量关。水泥、钢材、石料、沥青等均要通过检测、试验,不合格的材料决不能进入工地;二是要求检查、监督施工单位人、机、料、场

的落实情况;三是各种开工条件具备后,经施工单位向监理单位申请,并由驻地办下开工令后方可开工;四是严格要求监理人员采取旁站、巡视、实测、抽检、试验等方法,通过表格记录进行质量认证;五是要求进行分项工程的中间交工和计量支付,施工单位完成各项工序后,经监理单位按部颁标准进行检测和评定打分,质量合格后方可进行计量支付。指挥部要求施工单位首先要建立现场质量管理体系,层层把关落实施工现场质量责任制;其次是严格要求按照施工工艺、规范要求、技术措施、操作规程进行施工,试验和质检人员跟班作业,收集、整理质量保证资料,发现质量问题及时采取措施补救或返工;再次是要求项目经理和总工每天深入施工现场进行指导、检查和督促,确保施工质量。



平文公路城郊段

广南县举全县之力发展交通事业



1996年9月,文山州政府成立了平文公路建设协调领导小组和指挥部,并根据工作需要设置了一室四处对工程建设和质量进行全面管理和协调。



者太公路竣工,各族群众欢欣鼓舞。



男女老幼齐上阵,投身公路建设。

广南县位于滇东南滇、桂、黔三省(区)结合部,“九五”期间是该县交通建设发展最快、项目最多、资金投入量最大的时期,与“八五”相比呈现出前所未有的发展态势,形成了经济干线、县乡公路、乡村公路建设齐头并进的格局。

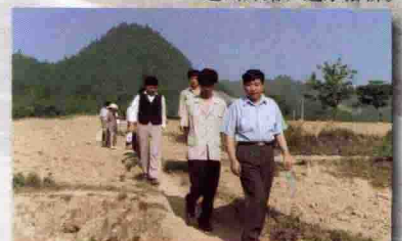
“九五”的5年间,国家用于补助公路建设的战后恢复建设资金、以工代赈资金、经济干线补助资金、乡村公路补助资金共达6431.1万元。比“八五”期间净增3918.3万元,增幅为155.9%。其中经济干线篆珠公路、珠广油路、西西公路北段投资4690万元,建成通车的有27公里篆珠三级砂石公路,48.4公里珠广三级油路。西西公路北段广南至法利44公里正在紧锣密鼓建设中,预计今年完工通车。

广南县在公路建设中,遵循“民办公助,民工建勤”的方针,充分利用有限的资金,依靠各级政府和广大群众的积极支持参与,建成并通过验收的县乡公路有野猫洞至旧莫、者兔至者太、底圩至八达,通车里程70.7公里,县野旧公路达到了三级路的标准和要求。这是广南县在公路建设中引入新机制,用专业队伍承建的一个以工代赈项目,用四级路的补助资金修建三级路成功的一条道路。广南县把乡村公路建设作为扶贫攻坚工程之一,与部门、乡镇领导的政绩挂钩,层层落实责任,分段到户,呈现了男女老幼齐上阵,各族群众同心协力修公路的热潮。仅1997、1998两年,就有53个村公所实现了通路目标。5年中共修建村公路609.5公里,投资781.1万元,其中上级补助

639.7万元,县乡及群众自筹141.4万元(不包括群众投工献料折资)。现在全县已有公路里程达2309.4公里,其中国道131公里、省道238.4公里、县道426.1公里、乡村道路1449.9公里;每百平方公里公路密度为29.57公里,比“八五”期间提高了9.4个百分点。



逢山开路,遇水搭桥。



交通局领导和职工经常深入农村搞调查研究

迪庆州吉仁河电站

吉仁河电站位于中甸县五境乡。吉仁河全长6公里，为金沙江的支流。1995年随着中维公路的开通，吉仁河被列入开发计划，省政府于1997年9月批准吉仁河电站项目开工建设。

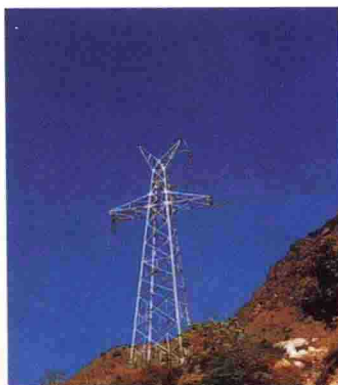
根据现代企业制度的要求，1997年由迪庆州政府、州电力有限责任公司，昆明电机有限责任公司组建了“吉仁河电力有限责任公司”，三方共同投资并成立了公司董事会，由杨聪任董事长兼总经理，开创了迪庆州多家投资开发电力资源的先河。

吉仁河电站设计装机容量为3万千瓦，总投资1.272亿元，计划工期22个月。经过严格的招投标和周密的工程前期准备，1998年5月主体工程开工建设。吉仁河电力有限责任公司采取了严格执行“三控”、“三制”工程管理制度。工程建设者们以主人翁精神，精心组织，规范施工，狠抓质量。业主和设计单位、工程监理、质检部门、施工单位密切配合，争时间，抢进度，创出惊人的效益，提前9个月完工，工程质量优质率达98%，大大节约了建设资金。国家电力公司昆明设计院专家组给予了该工程“快、好、省”的评价，电站千瓦投资4400元左右，首创我省中小电站千瓦投资最少的纪录。

随着吉仁河电站的投产运行，吉仁河电力有限责任公司制定了切实可行的一系列管理措施，严格按照现代企业制度的要求和《公司章程》运行，为迪庆州走多渠道集资办电积累了有益的经验。



迪庆吉仁河电力有限责任公司董事会成员在召开董事会



110千伏高压输电线路



原国家电力部长史大桢为吉仁河电站题词



吉仁河电站工程指挥部人员为节约资金，自己修路



施工一景



吉仁河电站工地远眺