

MODERN WORLD
ARCHITECTURE COLLECTION
CULTURAL BUILDING

当代世界建筑集成
文化建筑

曾江河 编



天津大学出版社

TIANJIN UNIVERSITY PRESS

MODERN WORLD
ARCHITECTURE COLLECTION

CULTURAL BUILDING 当代世界建筑集成
文化建筑

曾江河 编

图书在版编目 (C I P) 数据

文化建筑 / 曾江河编. -- 天津 : 天津大学出版社,
2013.5

(当代世界建筑集成)

ISBN 978-7-5618-4680-3

I. ①文… II. ①曾… III. ①文化建筑—建筑设计—
作品集—世界—现代 IV. ①TU242

中国版本图书馆CIP数据核字(2013)第097407号

总编辑 上海颂春文化传播有限公司
策 划 伍丽娟 瞿丹平
责任编辑 陈柄岐
美术编辑 孙筱晔

出版发行 天津大学出版社
出 版 人 杨欢
地 址 天津市卫津路92号天津大学内 (邮编: 300072)
电 话 发行部 022-27403647
网 址 publish.tju.edu.cn
印 刷 深圳市彩美印刷有限公司
经 销 全国各地新华书店
开 本 230mm×300mm
印 张 20
字 数 230千
版 次 2013年5月第1版
印 次 2013年5月第1次
定 价 298.00元

凡购本书, 如有质量问题, 请向我社发行部门联系调换

序

文化的多义空间与建筑形式的再定义

建筑一旦跳脱出市场化逻辑的约束，将更容易回归到设计的本源，即成为社会公众价值的表述者。文化建筑较之于其他商品化的建筑，比如商业、酒店、居住建筑，具有更为丰富和复杂的精神属性。一座博物馆所要传递的信息远不是外在的建筑空间本身，而是建筑空间所容纳的内在的“空”。而这“空”，或是一份民族艺术的遗产，或是某个特定时代人们生活的缩影，亦或是一段人文历史的集体记忆。所以，文化的多义性决定了文化建筑的基本功能——通过一种多义空间来表述人类精神活动的复杂性。这种表述同时也反映了我们这个时代建筑师的人文现状。

本书精心挑选了来自世界十几个地方的先锋建筑师的36个最新设计作品。这些作品分布在欧洲、北美洲、南美洲、亚洲等十余个国家，类型广泛且代表了不同的地域和时代特征。通过这些作品，我们可以清晰地看到当代建筑师对形式（Figure）的三种重新思考：一种是在建筑领域内部，寻找对历史风格象征意义的表达，比如位于伦敦的国家海洋博物馆的扩建（Extension of National Maritime Museum）；另一种是在建筑领域之外寻找其他物质的形式，以拓展建筑本身形式的定义，比如朱锸工作室设计的 OCT Design Museum，以“朵云”或“团雾”（cloud or dense fog）装置艺术的姿态出现在城市公共广场；第三种对形式的理解是建立在实验、主观感觉或数字计算的基础上，用一种更抽象的语言来讨论历史文脉在当代社会演绎的复杂性，比如隈研吾的成都新津志博物馆（Xinjin Zhi Museum）。这三种对建筑形式的不同尝试，很好地反映了建筑师的个人修养以及他们对文化多义空间的深刻理解。

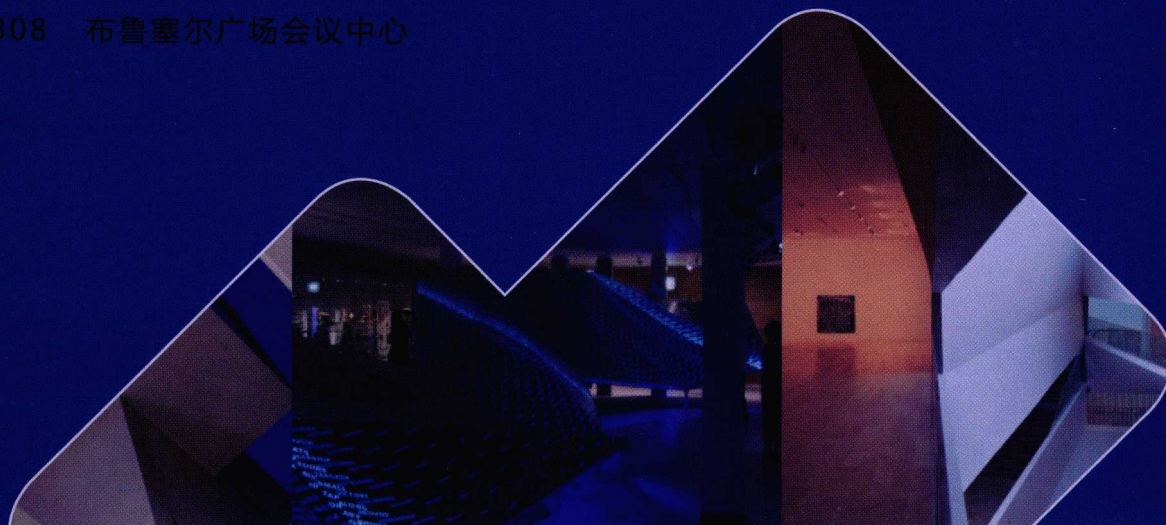
希望这本书的出版能帮助我们更多地认识当代文化建筑的设计思想，同时对建筑形式的进化和再定义展开自己的思考和解读。

UA国际合伙人 陈磊
二零一三年三月 于上海

目录

- 008 特拉维夫美术馆
- 022 加迪纳陶瓷艺术博物馆
- 030 警察博物馆与文化中心
- 038 OCT设计博物馆
- 042 国家海洋博物馆扩建项目
- 050 万德斯赛尔艺术博物馆
- 060 小弗莱德·琼斯艺术博物馆——
斯图亚特配楼与阿德金斯美术馆扩建项目
- 070 新津志博物馆
- 080 下关市川棚温泉中心
- 092 计算机历史博物馆
- 098 魁北克和加拿大美术馆
- 108 万科三V画廊
- 118 丹佛美术馆扩建项目——弗雷德里克·汉密尔顿大楼
- 130 大运河广场剧院与商业开发
- 140 山西大剧院
- 146 奥尔胡斯音乐厅扩建项目
- 156 格拉纳达剧院
- 162 维卡尔剧场

- 172 克拉科夫罗马教皇神学院图书馆
- 182 摩根州立大学厄尔·理查德森新图书馆
- 190 带有活动空间和档案室的欧伯克尔希多媒体中心
- 200 维尼斯拉新图书馆
- 210 2012年韩国丽水“一个海洋”世博会主题馆
- 218 2008萨拉戈萨世博会奥地利馆
- 226 2010上海世博会城市最佳实践区B2与C1馆
- 238 2010上海世博会加拿大馆
- 244 2005年日本爱知世博会波兰馆
- 256 布拉肯斯藤教堂与修道院
- 264 格拉茨安息礼堂
- 270 Ravnsbjerg教堂
- 276 天津规划展览馆
- 282 共和国文化馆
- 288 丹麦国家美术馆扩建项目
- 292 米纳斯吉拉斯纪念馆
- 300 英国自然历史博物馆二期工程——达尔文中心
- 308 布鲁塞尔广场会议中心



MODERN WORLD
ARCHITECTURE COLLECTION

CULTURAL BUILDING 当代世界建筑集成
文化建筑

曾江河 编

图书在版编目 (C I P) 数据

文化建筑 / 曾江河编. — 天津 : 天津大学出版社,
2013. 5

(当代世界建筑集成)

ISBN 978-7-5618-4680-3

I. ①文… II. ①曾… III. ①文化建筑—建筑设计—
作品集—世界—现代 IV. ①TU242

中国版本图书馆CIP数据核字(2013)第097407号

总 编 辑 上海颂春文化传播有限公司

策 划 伍丽娟 瞿丹平

责任编辑 陈柄岐

美术编辑 孙筱晔

出版发行 天津大学出版社

出 版 人 杨欢

地 址 天津市卫津路92号天津大学内 (邮编: 300072)

电 话 发行部 022-27403647

网 址 publish.tju.edu.cn

印 刷 深圳市彩美印刷有限公司

经 销 全国各地新华书店

开 本 230mm×300mm

印 张 20

字 数 230千

版 次 2013年5月第1版

印 次 2013年5月第1次

定 价 298.00元

凡购本书, 如有质量问题, 请向我社发行部门联系调换

序

文化的多义空间与建筑形式的再定义

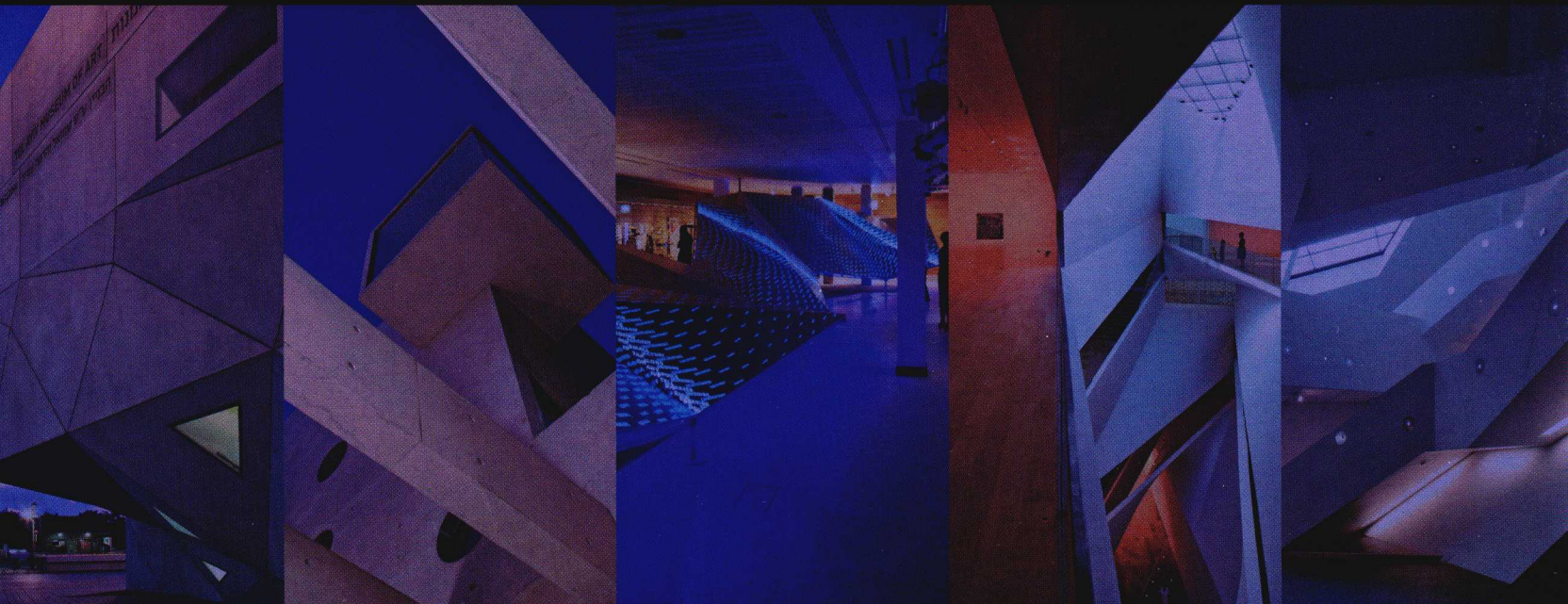
建筑一旦跳脱出市场化逻辑的约束，将更容易回归到设计的本源，即成为社会公众价值的表述者。文化建筑较之于其他商品化的建筑，比如商业、酒店、居住建筑，具有更为丰富和复杂的精神属性。一座博物馆所要传递的信息远不是外在的建筑空间本身，而是建筑空间所容纳的内在的“空”。而这“空”，或是一份民族艺术的遗产，或是某个特定时代人们生活的缩影，亦或是一段人文历史的集体记忆。所以，文化的多义性决定了文化建筑的基本功能——通过一种多义空间来表述人类精神活动的复杂性。这种表述同时也反映了我们这个时代建筑师的人文现状。

本书精心挑选了来自世界十几个地方的先锋建筑师的36个最新设计作品。这些作品分布在欧洲、北美洲、南美洲、亚洲等十余个国家，类型广泛且代表了不同的地域和时代特征。通过这些作品，我们可以清晰地看到当代建筑师对形式（Figure）的三种重新思考：一种是在建筑领域内部，寻找对历史风格象征意义的表达，比如位于伦敦的国家海洋博物馆的扩建（Extension of National Maritime Museum）；另一种是在建筑领域之外寻找其他物质的形式，以拓展建筑本身形式的定义，比如朱锴工作室设计的 OCT Design Museum，以“朵云”或“团雾”（cloud or dense fog）装置艺术的姿态出现在城市公共广场；第三种对形式的理解是建立在实验、主观感觉或数字计算的基础上，用一种更抽象的语言来讨论历史文脉在当代社会演绎的复杂性，比如隈研吾的成都新津志博物馆（Xinjin Zhi Museum）。这三种对建筑形式的不同尝试，很好地反映了建筑师的个人修养以及他们对文化多义空间的深刻理解。

希望这本书的出版能帮助我们更多地认识当代文化建筑的设计思想，同时对建筑形式的进化和再定义展开自己的思考 and 解读。

UA国际合伙人 陈磊
二零一三年三月 于上海

- 172 克拉科夫罗马教皇神学院图书馆
- 182 摩根州立大学厄尔·理查德森新图书馆
- 190 带有活动空间和档案室的欧伯克尔希多媒体中心
- 200 维尼斯拉新图书馆
- 210 2012年韩国丽水“一个海洋”世博会主题馆
- 218 2008萨拉戈萨世博会奥地利馆
- 226 2010上海世博会城市最佳实践区B2与C1馆
- 238 2010上海世博会加拿大馆
- 244 2005年日本爱知世博会波兰馆
- 256 布拉肯斯藤教堂与修道院
- 264 格拉茨安息礼堂
- 270 Ravnsbjerg教堂
- 276 天津规划展览馆
- 282 共和国文化馆
- 288 丹麦国家美术馆扩建项目
- 292 米纳斯吉拉斯纪念馆
- 300 英国自然历史博物馆二期工程——达尔文中心
- 308 布鲁塞尔广场会议中心



特拉维夫美术馆

设计单位：Preston Scott Cohen, Inc.

竣工时间：2011年10月

项目地点：以色列特拉维夫

项目面积：18 500 m²

摄影师：阿米特·格伦，特拉维夫美术馆

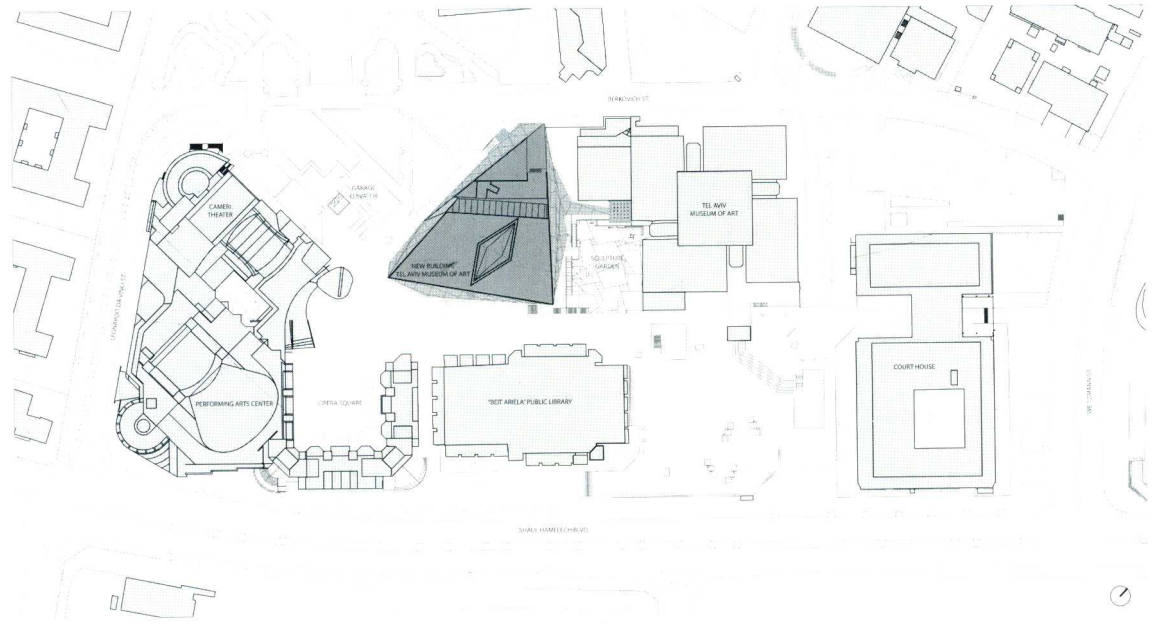
特拉维夫美术馆是以色列主要的现当代艺术博物馆。馆内综合收藏了以色列珍贵的艺术品，其内部构造包括建筑和设计展馆、图纸和印刷展馆、摄影研究中心、艺术图书馆、新报告厅、临时展馆和公共娱乐的大美术馆，其中赫塔和保罗阿米尔展馆的设计旨在为特拉维夫市政厅创造一件杰出的具有前瞻性的建筑作品。

阿米尔展馆建筑设计面临的挑战是：如何在狭窄的三角形特殊地形内建造出高达数层具有独立结构的矩形美术馆。设计师的解决方案采用了“将三角形变成正方形”的设计，利用了不同轴向的水平结构，并在楼层之间采用了大胆的扭曲构造。

博物馆有三层位于地上，两层在地下，采用了独立设计，每一层叠加在另外一层上。各层之间利用“灯光瀑布”融合成一个整体。一座26米高的螺旋式带天窗中庭，利用了巧妙扭曲的表面构造，以曲线形式垂直通过整座建筑。“灯光瀑布”复杂的几何表面（双曲抛物线面）将展馆差异极大的各个角度连接起来；同时，来自中庭顶部的自然光折射出建筑内部半隐藏的纵深空间。各平面之间的差异通过悬臂进行调节，在楼体周围形成了悬挑结构。

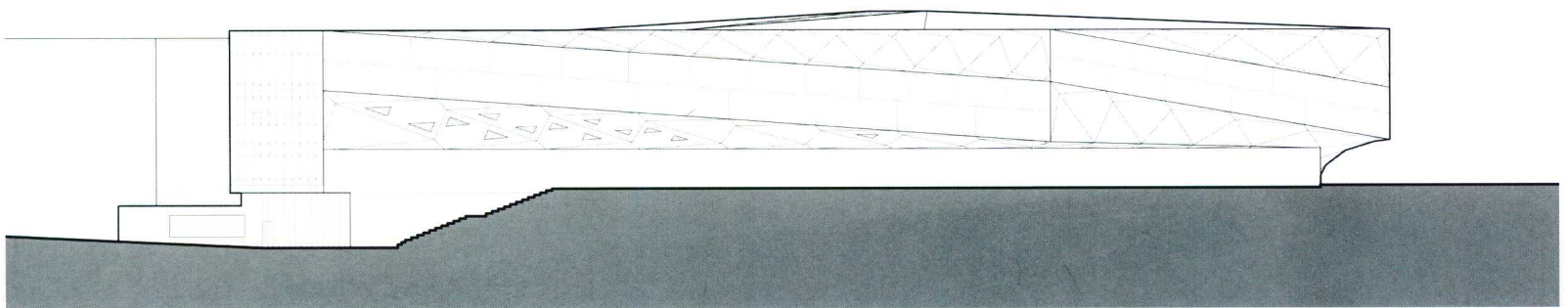
通过这种方式，阿米尔展馆将这座当代艺术博物馆看起来矛盾的两个部分结合在一起：中立的白色箱状博物馆为艺术展提供了最佳的灵活空间，展览馆接纳参观者并提供非同寻常的社交体验。阿米尔展馆结合了激进和传统两种几何体结构，创造出一种新型的博物馆体验，带有强烈的巴洛克风格的同时也极具现代气息。



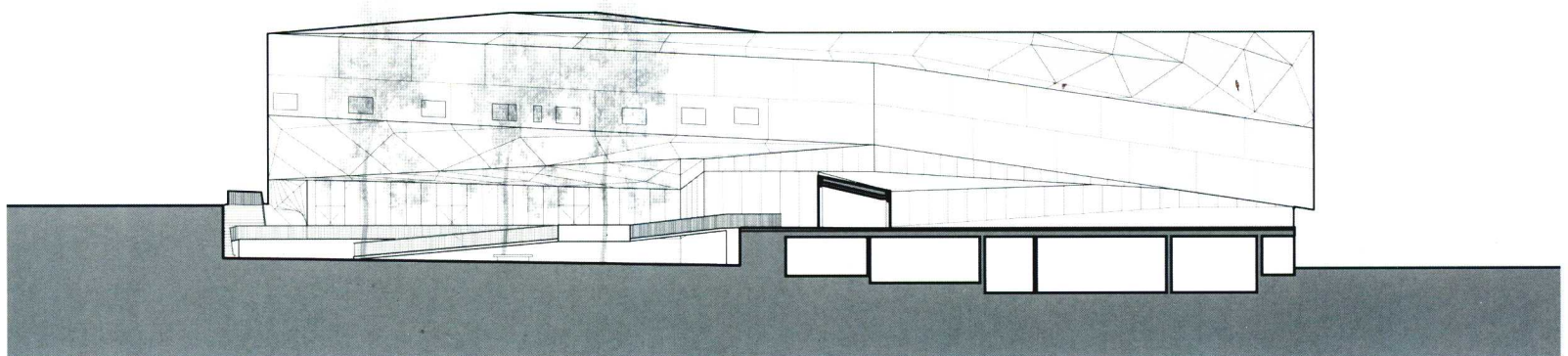


总平面图

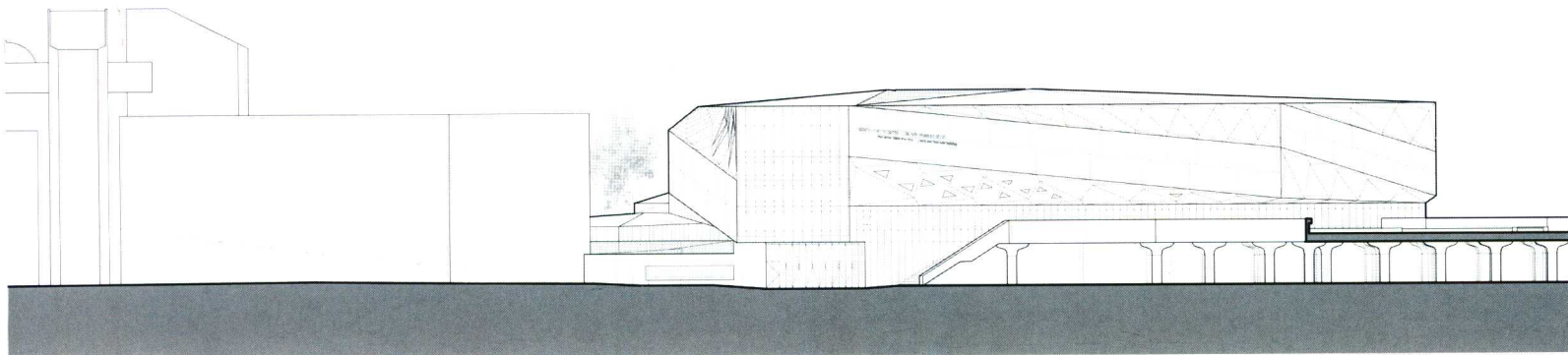




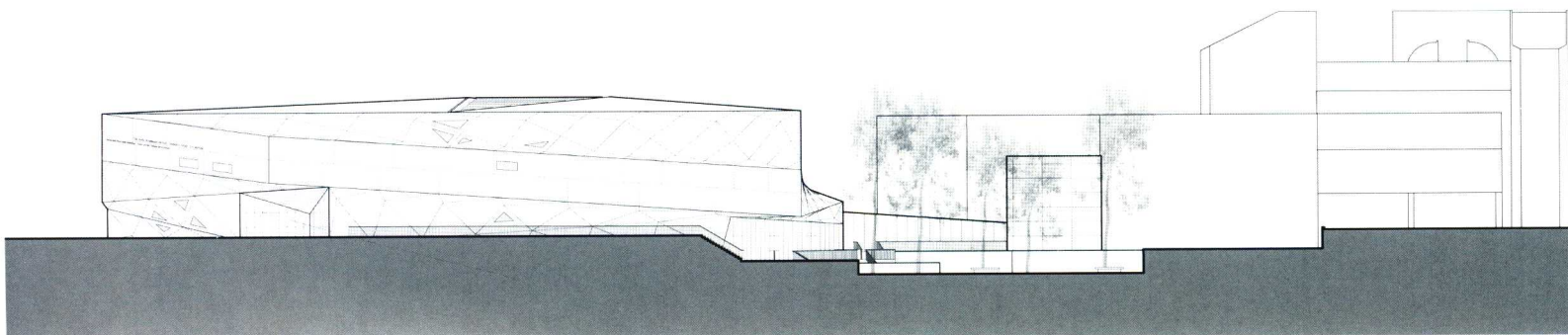
西立面图



东立面图



北立面图



南立面图