

中国历代纹样经典系列

# 植物

陈学书 编著

河南美术出版社

中国历代纹样经典系列

# 植物

陈学书 编著

河南美术出版社

**图书在版编目 (CIP) 数据**

植物/陈学书编著. —郑州: 河南美术出版社, 2012.6  
(中国历代纹样经典系列)

ISBN 978-7-5401-2313-0

I. ①植… II. ①陈… III. ①植物—纹样—中国—图集  
IV. ①J522.3

中国版本图书馆CIP数据核字 (2012) 第086660号

**中国历代纹样经典系列·植物**

---

编 著 陈学书

责任编辑 郭贵兴 董慧敏

责任校对 李 娟 敖敬华

装帧设计 郭贵兴 张国友

出版发行 河南美术出版社

地址: 郑州市经五路66号

邮编: 450002

电话: (0371) 65727637

制 作 河南金鼎美术设计制作有限公司

印 刷 郑州金秋彩色印务有限公司

开 本 889mm×1194mm 1/16

印 张 12.75

字 数 250千字

印 数 0001-3000

版 次 2012年6月第1版

印 次 2012年6月第1次印刷

书 号 ISBN 978-7-5401-2313-0

定 价 36.00元

# 序 言

在中华民族漫长的文明进化过程中，纹样作为人类视觉艺术语言中最为重要的艺术形式，长期以来，一直以“符号化”的特征承载着中国广泛的传统文化精神和审美意识，是中华民族在不同时期政治、经济、文化、宗教、哲学、美学、伦理、道德与艺术的外在表现平台，体现着民族发展历程中不同时期的民族风俗、审美情趣和工艺水平，并伴随着社会的进步与工艺水平的发展，不断地汲取外来营养，促使纹样内容与形式的有序演变和意蕴的无限延伸，最终呈现出具有鲜明民族特色、丰富绚丽而富有生活情趣的艺术经典模式。

对于“纹样”的定义，我们可以理解为花纹的样式、图案花纹或是装饰模样，也有人称之为装饰纹饰或是装饰图案，它是先民们以生生不息的大自然为表现对象，依照着一定的形式、法则，凭着丰富的想象力，将一些抽象或是具象的形态组合在特定的区域里，并按照不同形式的审美特征和文化内涵表现出来的具有极强装饰性和民族化的图案形式。从当前人们对纹样题材的划分来看，它基本上可以分为植物纹样、动物纹样、龙凤纹样、几何纹样及其多种纹样题材之间的综合利用。当然，植物纹样是中国传统纹样的一个重要种类，它是以大自然中的植物（包括树、叶、花卉、花草、果实和一些抽象化植物）为主要表现对象所形成的一种纹样形式。

植物纹样作为以表现大自然植物为主的装饰手段，是几千年来先民们在经年累月的生活中以集体的智慧改造社会的实践过程中创造出来的、与老百姓现实生活息息相关的艺术形式。从古至今，其内容、形式、装饰手法、审美特征和文化内涵因其不同的艺术源泉和适用范围而变得极其丰富纷繁。研究表明，它既有来源于民间工艺的刺绣、蓝印花布、织锦、剪纸、陶瓷、石雕、砖雕、木雕、皮影、年画、编织等较为朴实、原始、乡土气息浓郁的植物纹样；也有来源于帝王将相、王公贵族、富豪商贾等显贵人士所使用的陈设品、日用品、服饰、首饰、建筑等用以满足他们奢侈的物质生活和空虚的精神需求而精心设计、制作精细繁复、色彩富丽堂皇的宫廷化植物纹样；还有出自于特殊宗教需求的，用于宗教庙宇建筑、藻井、龛楣、服饰、雕刻以及各种供器装饰的宗教化植物纹样。三者之间，此消彼长，交相辉映，并运用彩绘、平涂、晕染、雕刻、刻画、印拓、剔骨、堆贴等不同的手法，进行多种艺术形态之间的组合穿插，从而形成具有中国特色的形式美与内涵美的统一、体系完整的民族化形式语言。可以说，它是中华民族一定的宗教、伦理、吉祥等思想道德和情感意念的载体和传播民族情感的媒介，它的存在并非仅仅局限于纹样的本身。

中国植物纹样的产生和发展不是孤立存在的，它需要附着在一定的政治、经济、文化、哲学等社会载体之上，并伴随着时代的发展而逐步演化成具有阶段性、装饰性和寓意性特点的艺术形式。

其实，原始植物纹样的产生并非偶然，如同至今争论不休的绘画起源一样，对于原始植物纹样的认识和理解并没有形成共论。但可以肯定的是，原始先民们通过不断的劳动和社会实践创造了这门艺术形式。就目前的发掘资料表明，原始社会狩猎时期并没有出现真正意义上的植物纹样，当人类进入了以农业采集和种植为主的社会后，才有了较为抽象化的植物纹样。如南方河姆渡文化遗址的陶器上就出现了印有水稻特征的原始植物纹样，而北方的仰韶文化后期的庙底沟类型和马家窑文化的彩陶器中也开始出现了各种形式的花叶纹、花瓣纹等传统纹饰。当然，对于那些抽象化的几何纹样，如锯齿纹是否也是从植物外表特征中进行夸张概括而形成的植物纹，值得我们商榷。总之，这些笔法粗放、构图简洁、以花卉为主体的原始植物纹样均衡地布局在陶器的外部装饰带上，无论从花叶的组合形式、纹样内涵，还是花叶纹略带透视效果的单体基本元素，我们可以明显地

感觉到先民们的审美意识，至少也算得上是审美的萌芽，但大多数人更倾向于这些图案的实用目的和图腾崇拜等巫术祭祀功用目的。

夏商周时期是中国奴隶社会时期，植物纹样的发展很显然受到政治和宗教的束缚。为了维护政治上“君权神授”的权威性和思想上的压制需求，更加生活化的植物纹样因不能适应社会的需求几乎被遗忘在历史的角落。春秋战国时期，随着思想的开放和生产工艺水平的提高，工艺美术装饰风格开始了现实题材的自我描写。于是，植物纹饰便开始活跃起来，题材也逐渐丰富起来，如柿蒂纹、花叶纹、花瓣纹、叶形纹、莲瓣纹等多种植物纹饰逐渐出现并日益成熟。到了秦汉时期，植物纹样仍然保持着春秋战国时期自然质朴的风格，一些植物纹样，如柿蒂纹、茱萸纹、花瓣纹等，在铜镜或丝绸上得到了更加广泛的应用，并赋予它们祥瑞的寓意。同时，秦汉时期的画像石和画像砖中的植物纹样极其厚重古朴，与浪漫的丝绸纹样形成鲜明对比，彰显出秦汉时期儒道并重、兼容大气的艺术特质。魏晋南北朝时期，伴随着社会的进步、工艺美术的发展、玄学的流行和佛教观念的渗透，植物纹样显著增多且特点突出。在继承传统植物纹样的基础上，这一时期的纹样大量吸收了来自佛教艺术的极富装饰性的忍冬纹、莲瓣纹、宝相花纹、卷草纹等外来纹样，并经过当时工匠们的巧妙整合和运用，为我国传统植物纹样的大发展与大繁荣奠定了良好的根基。

隋唐时期是我国植物纹样发展的高峰期，政治的开放、经济的繁荣、交流的扩展和文化的兼容性无不促成了这一时期植物纹样趋向于自由奔放、富丽堂皇的艺术风格。植物纹样已经成为这个时期的主要装饰题材并得到广泛应用。如瓷器、织锦、铜镜及其佛教藻井上的莲瓣纹、宝相花纹、唐草纹等多种植物纹样，层层分割、曲直相形、内外交映，从而组成了题材广泛、技法纯熟、形式多样、内涵丰富的时代化民族装饰纹样。由宋至清时期的植物纹样延续着隋唐时期纹样的辉煌。宋代高雅清新的文人情怀，促成了宋代植物纹饰风格变得更加精巧、自然、淡雅、文静，度高韵胜。同时，写生花卉进入了装饰之中，这带动了宋代缠枝纹等其他纹样或纹样组合形式的高度发展与繁荣。元代的植物纹样发展由于蒙古人将汉文化与西方文化并重而独具特色。其中，以完善的缠枝花纹样形式与来自西方的蔓草纹的综合运用为元代植物纹样的创造和发展，特别是来自民间的刺绣和金银器上的植物纹样带有极强的民族特色和吉祥寓意。当然，元代青花上的植物装饰也颇具特色。明清时期的植物纹样已经运用得非常成熟，甚至有了程式化的痕迹，特别是缠枝花纹、折枝花纹和团花纹样及其具有中国画形式的组合被巧妙地赋予了象征意义和吉祥寓意，不过到了清代中期以后，植物纹样开始变得细密繁缛起来，纹样更加繁复艳丽，构图也更加繁密，形体的刻画更加细致，俨然成了西方的巴洛克、洛可可艺术形式在东方的传承与延续。植物纹样发展到近代以来，由于对西方纹样的大量吸收，出现了不少全新的纹样形式，但是更多的植物纹样还是基于传统民族基础纹样上的解构、重组和延续，特别是民间传统植物纹样更是如此。

总之，纵观中国植物纹样发展的轨迹，我们不难看出它走过了从无到有、从辅助到主体、从简约到繁复的艰难发展历程，尽管经历了不同时期的文明进程的洗礼，它仍然以顽强的毅力自始至终地体现着中华民族最深的文化内涵和审美意蕴，给我们带来了无尽的审美愉悦。因此，基于对民族文化内涵的体现和审美的需求，中国植物纹样虽然来源于对现实的模仿，却从不拘泥于现实，各种经典的植物纹样并不是先民们对自然物象简单的再现，而是通过不同形式的夸张、变形、简化、添加、组合、重复、抽象、综合、象征和寓意的手法重新加以创造，使它们成为装饰化、寓意化的民族纹样经典，并由此形成了一套完整的形式美法则，如点线面的运用和情感的体现、节奏和韵律的控制、对称与均衡、统一与变化、虚实与疏密、对比与调和的运用等。同时，也形成了一些经典性植物纹样结构范式，如茱萸纹、唐草纹、缠枝纹、宝相花纹、折枝花纹、团花纹和花好月圆、百花献寿、蜂蝶争春、喜上眉梢等特点鲜明的时代化符号语言。对于当今视觉传达设计而言，中国传统植物纹样经典无疑是其最为难得的文化遗产，如果我们真正了解了它多样化的纹样形式及其丰富的文化与审美内涵，并在此基础上对它进行合理化的解构或重构，使其不但融入当今社会时代价值与审美趋向，必将会促使传统纹样形式与民族文化精神得以传承和发扬，也会为当代视觉装饰纹样的运用与创新提供浑厚的文化积淀和广泛的运用程式。

本书在参考大量文献、查阅大量资料的基础上，对我国不同时期的植物纹样进行广泛的搜集，取其精华，去其糟粕，提炼出了为数众多的较为经典的植物纹样或纹样形式，并以此为基础，对不同时期植物纹样进行分类和归纳后，着重从纹样形成的背景及其纹样自身的题材、内容、形式、手法、审美特征和文化内涵等构成特征进行较深层次的探析，希望以此还原中国历代植物纹样的本身面貌，给读者一个简明、清晰的纹样介绍，并希望以此对传统纹样的深入研究和当今视觉艺术设计的实际运用有一定的帮助。

# 目 录

## 第一章 史前时期植物纹样

概述·····	001
花瓣纹·····	003
花叶纹·····	008
叶形纹·····	011

## 第二章 夏商周时期植物纹样

概述·····	015
四瓣花纹·····	016
叶脉纹·····	018
莲瓣纹·····	019

## 第三章 春秋战国时期植物纹样

概述·····	020
柿蒂纹·····	021
动植物组合纹样·····	022

## 第四章 秦汉时期植物纹样

概述·····	023
茱萸纹·····	024
变形四叶纹·····	025

连弧形花叶纹·····	027
树纹·····	028
葵纹·····	034
莲瓣纹·····	035
菱格花纹·····	036
卷草纹·····	037
其他类型植物纹样·····	038

## 第五章 魏晋南北朝时期植物纹样

概述·····	040
莲瓣纹·····	041
忍冬纹·····	050
树纹·····	053
缠枝纹·····	055

## 第六章 隋唐时期植物纹样

概述·····	057
花叶纹·····	058
花卉纹·····	060
莲瓣纹·····	062
牡丹纹·····	064
宝相花纹·····	069
唐草纹·····	075
缠枝纹·····	078

## 第七章 五代宋元时期植物纹样

概述·····	081
莲花纹·····	083
牡丹纹·····	090
菊花纹·····	095
折枝花纹·····	096
缠枝花纹·····	103
团花纹·····	122
卷草纹·····	124

其他形式植物纹样·····	128
---------------	-----

## 第八章 明清时期植物纹样

概述·····	130
梅花纹·····	132
莲花纹·····	134
宝相花纹·····	139
牡丹纹·····	142
菊花纹·····	149
茶花纹·····	150
兰花纹·····	151
缠枝花纹·····	152
散答花纹·····	168
折枝花纹·····	169
团花纹·····	172
卷草纹·····	175
轮花纹·····	178
中国画式植物纹样·····	179
明清时期经典植物为主吉祥如意纹样·····	181

## 第九章 近代民间植物纹样

概述·····	188
蓝花印布中的植物纹样·····	189
剪纸中的植物纹样·····	190
刺绣中的植物纹样·····	191
扎纸中的植物纹样·····	192
织锦中的植物纹样·····	193
参考文献·····	194
后记·····	195



# 第一章 史前时期植物纹样

## 概 述

史前时期的植物纹样，主要出现在新石器时代的仰韶文化中晚期和河姆渡文化类型的陶器之上，它的产生和发展可以理解为原始社会动物纹样、几何纹样和人面纹的延伸，是原始人类生产力有了很大提高以后，由狩猎为主的生存方式转化为以农业采集和农业生产为主的生存方式，并对植物的认知和理解到达一定程度之后的自然产物。联想到当时低下的社会生产水平及其先民们对大自然的无知和恐惧而产生的图腾崇拜心理以及十分盛行的巫术祭祀活动，我们不难看出，原始植物纹样的初始应为功能性的实用目的——图腾记号、文化交流或是防滑装饰的目的，当然，这个时期植物纹样的发展却始终离不开原始宗教、巫术和图腾崇拜这一魔方平台。但不可否认，随着植物纹样的运用和推广的逐步升级，原始植物纹样经历了由简到繁、由不自觉到自觉的发展历程，审美也就不期然而然地在人们的社会劳动实践中萌芽开来。

原始植物纹样是原始纹样中的重要组成部分，相比其他类型的纹样形式而言，它还处在一个相对辅助、从属和弱小的地位，其纹样本身也处在一种原始的、粗放的、简单的、不完善的阶段。但是，我们也能明确感觉到无论从纹样的排列组合方式、纹样的空间运用、嵌套方式的巧妙利用及其质朴自然的审美风格上无不体现着先民们智慧的光芒，也初步形成了中国植物纹饰的雏形。

在植物纹样类型上：原始植物纹样多取材于自然形象，经过不同程度的夸张、变形，形成了介于几何纹与植物纹之间的纹样形式，其中，北方彩陶上的花瓣纹、叶形纹是早期植物纹样的主要类型，南方也出现了水稻纹、五叶纹和鱼藻纹等原始植物纹样。

在构成方式上：由于受装饰空间的限制，原始先民们多利用黑白、虚实、大小、轻重、重复的艺术手法组成对称或均衡布局的连续纹样，或利用嵌套方式组成适合纹样，当然，原始植物纹样中也有以单独形式存在的纹样类型。

在表现手法上：根据依附物表面的材质不同而出现不同的手法，一般来说，彩陶器皿是这个时期植物纹样的主要承载平台，表现手法上多是以黑色、红色或白色的颜料在褐色的陶器表

面描绘出纹样特征，亦或由尖锐器物刻划或以各种自然物为原始印模压印出来的浅浮雕纹样。

在审美情趣上：原始先民们在极其简陋的条件下，仍然通过不同形式的纹样装饰身边的常用器皿，传达出它们对美好生活的向往与追求。虽然，这一时期的原始植物纹样仍以实用为主，但纹样间也充满了质朴、自然、简约之美。

总之，在为数不多的史前原始植物纹样中，我们体味到了原始先民们对自然的关照，他们进一步将自然之美转变成装饰之美，由此揭开了中国植物纹样发展的大幕，也为当代纹样设计提供了最为原始的创作资源。

## 花瓣纹

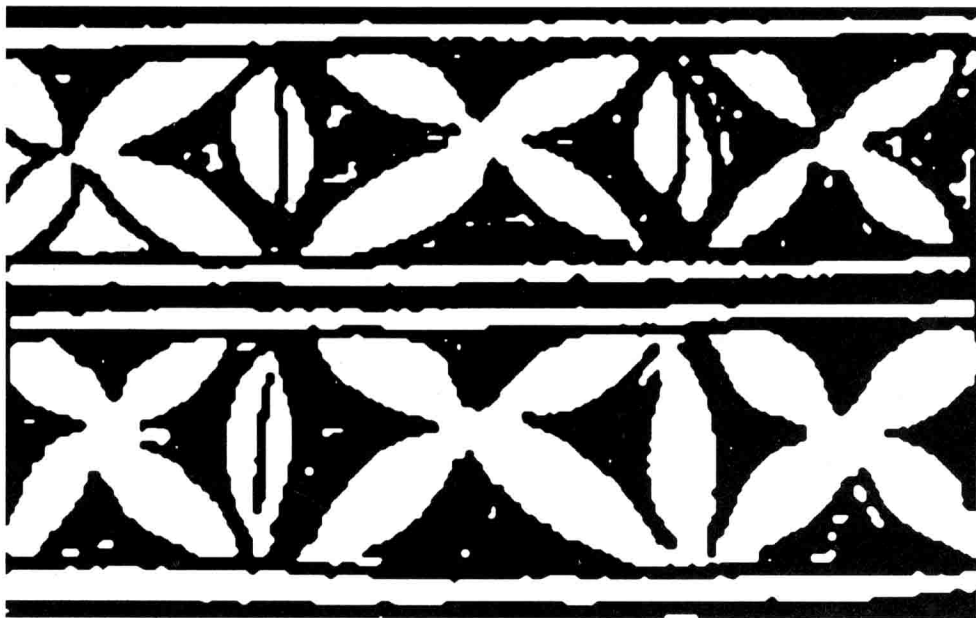


图1-1 四瓣式花瓣纹展开图样



图1-2 四瓣式花瓣纹彩陶盆

图1-1中可以看出，整个纹样以两条水平线将画面分割成上下对称的两组二方连续装饰带，布局均匀，严谨。展开图中每个花瓣间都有一个类似叶状的椭圆点进行点缀，这个椭圆点可以理解为叶片或抽象化的花蕊部分，增添了单位纹样丰富的内涵，充分显示出原始植物纹样的稚拙与简朴。

图1-2中纹样主要集中在彩陶盆腹部上方的环绕装饰带上，整体风格依旧粗放、简略，构图严谨。所不同于上方展开图的是，圆形定位为彩陶面色（彩陶外涂颜色），并在单位纹样椭圆形外形的上、下、左、右的中心部位又以圆点点缀，每个圆点之间以单线连接，从而外环与内环之间形成一条明显的装饰过渡线，而中间的花蕊部分以双线或三线等比分割，加强了整个纹样的装饰效果，也使得单体基本花瓣更加丰富。

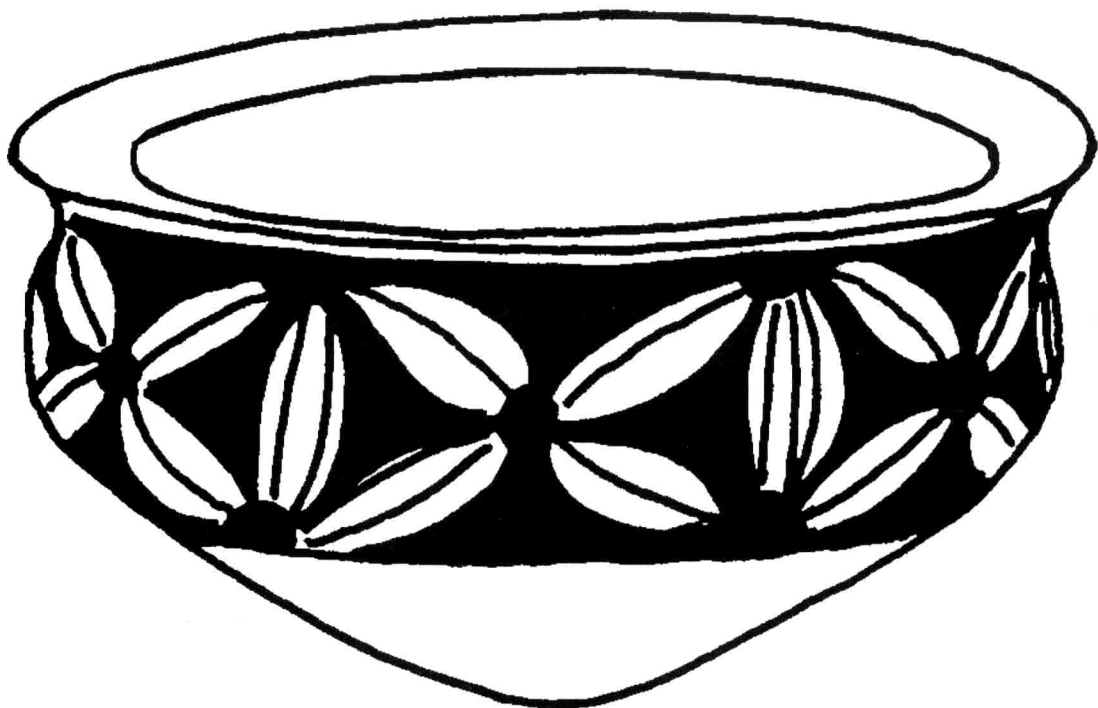


图1-3 四瓣式花瓣纹彩陶盆

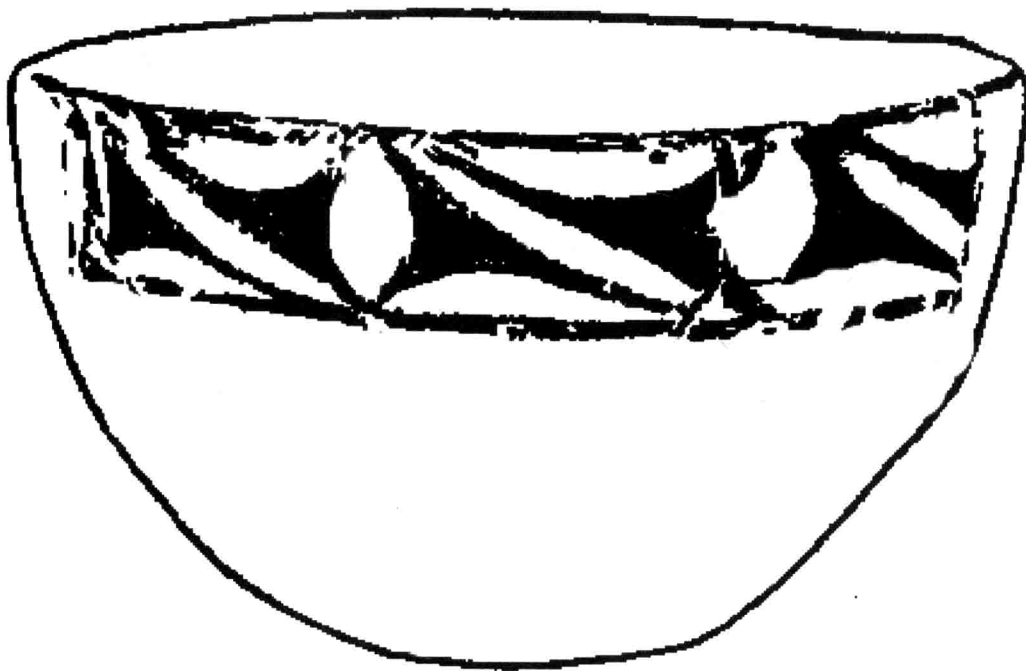


图1-4 四瓣式花瓣纹彩陶碗

图1-3是典型的四瓣式花瓣纹二方连续图案，纹样外围的椭圆形上、下两个定位点融入画面中，花瓣整体风格略显清瘦、单薄。

图1-4中的花纹集中在陶器的外上方顶部位置，纹样装饰带较窄，是组有点变异的四瓣式花瓣纹二方连续纹样。纹样整体呈现出飘逸、流动和质朴之美。但单位纹样的四片花瓣已经变得较为细长，花瓣特征有所减弱，花瓣纹也有倾斜之势。每个基本型之间用一片共用的花瓣衔接纹样整体，构图极其巧妙，这种一语双关的巧妙构思对于当代艺术设计的创意而言，尤为可贵。

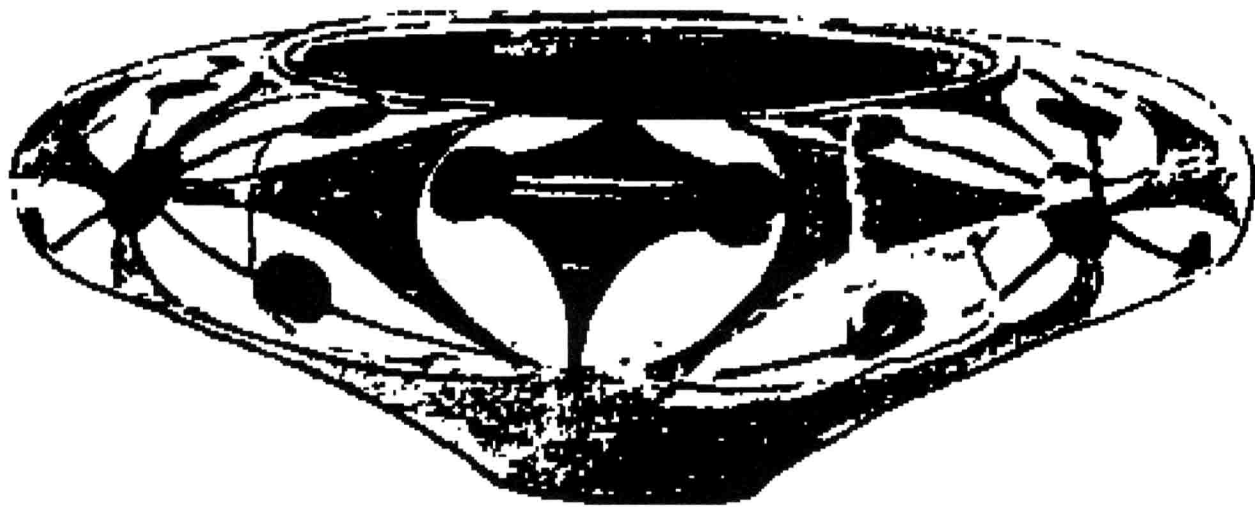


图1-5 花瓣纹彩陶钵侧面

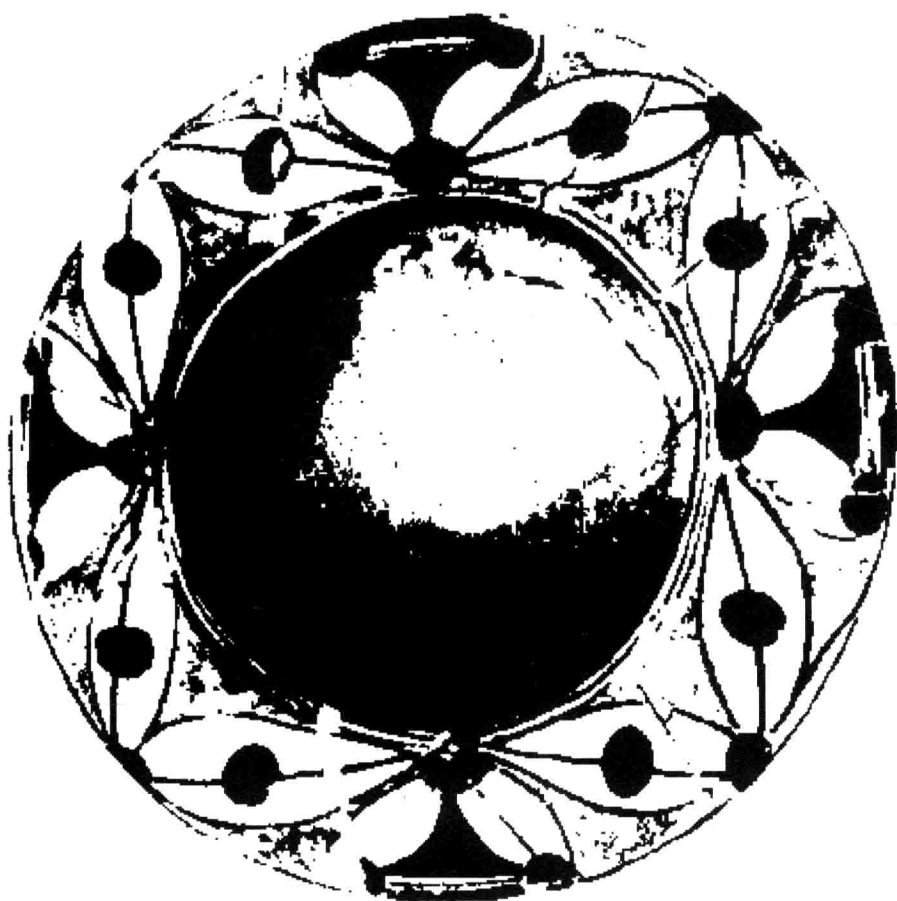


图1-6 花瓣纹彩陶钵顶面

从图1-5和图1-6的纹样特征来看，它们是一组构成方式较为独特的四瓣式花瓣纹。这样的方式超越了自然形态的限制，有效地利用了人们的主观想象空间，对于当今设计的创意思路的启发，具有重要的现实意义。另外，这组纹样的表现方法也较为特别，整个纹样无疑为现代点、线、面混合构成的绝佳作品。当然，这样的表现方法也使得整个纹样活泼、自由而又丰富精致。



图1-7 四五交错多瓣式花瓣纹彩陶瓶

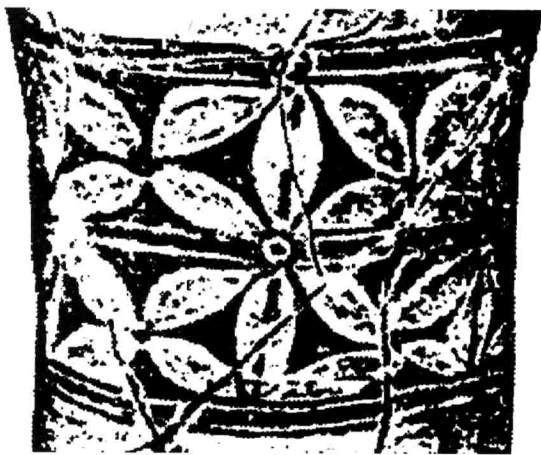


图1-8 四六交错多瓣式花瓣纹彩陶

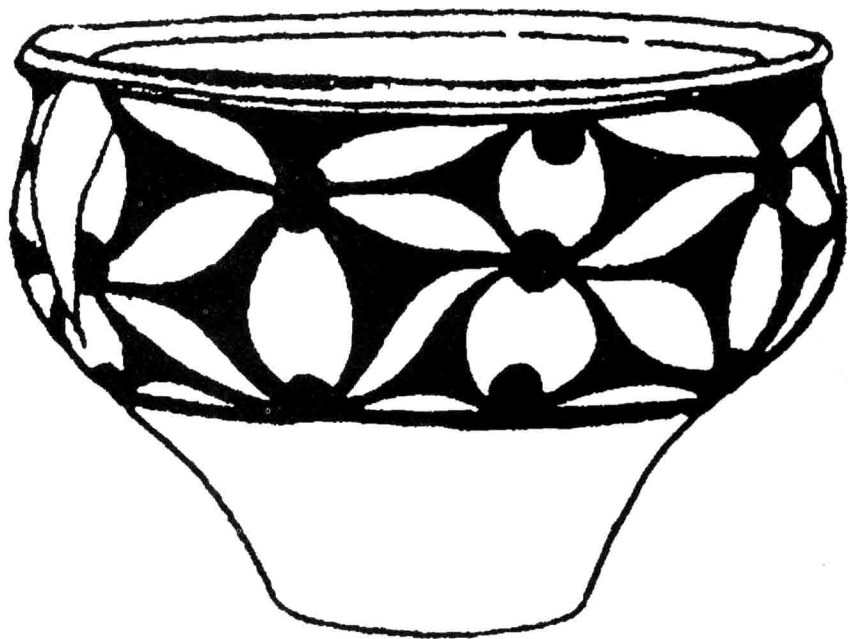


图1-9 五六交错多瓣式花瓣纹彩陶缸

图1-7中纹样颜色对比强烈，增强了纹样视觉张力，给读者带来不一样的审美感受。其线条粗壮有力，潇洒挺劲，画面厚重质朴，结合陶器表面的磨损、氧化造成的肌理效果使得整个纹样颇有神秘感。

图1-8纹样以面为主，线面结合，极为精彩。若能将这种组合方式与当代标志设计相结合，巧妙地加以分解和重组，其效果不言而喻。

图1-9纹样构图比较严谨，呈米字形交叉对称布局，整体风格较为灵巧、轻松、自然而丰富。

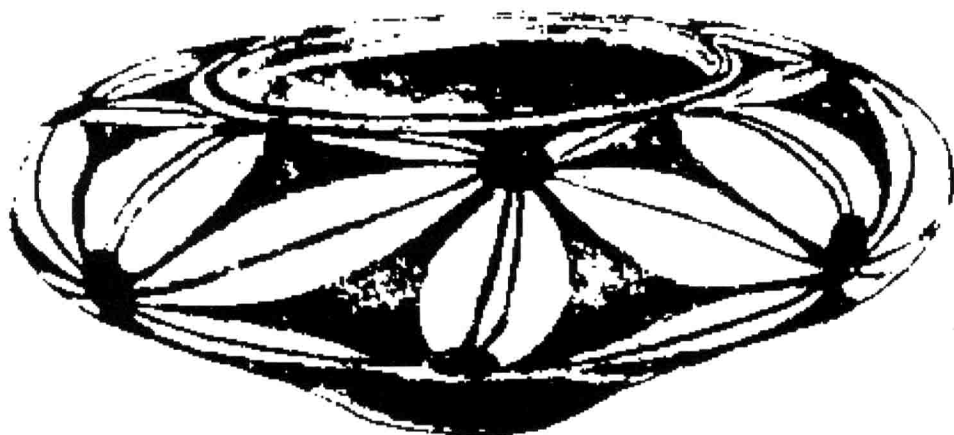


图1-10 五五交错多瓣式花瓣纹彩陶罐

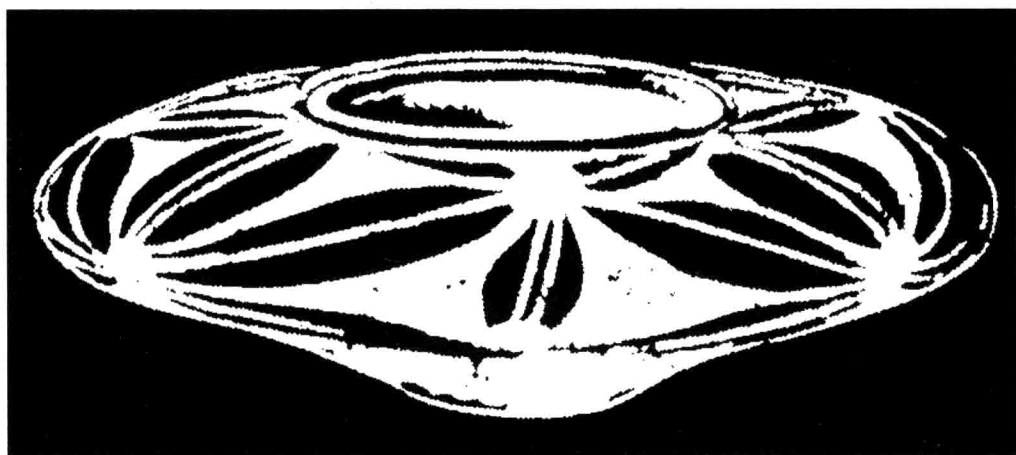


图1-11 五五交错多瓣式花瓣纹彩陶罐

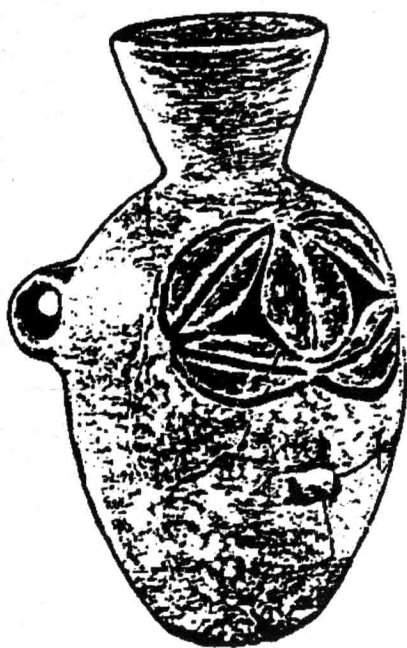


图1-12 四瓣式花瓣纹彩陶壶

图1-10和图1-11中纹样的构图都较为严谨、充实，画面大气、饱满，充满着豪爽、潇洒之美。

图1-12纹样造型较为简练，纹样稚拙可爱，为我们追寻原始纹样的形成轨迹提供了难得的资料。

# 花叶纹

中国历代纹样经典系列·植物

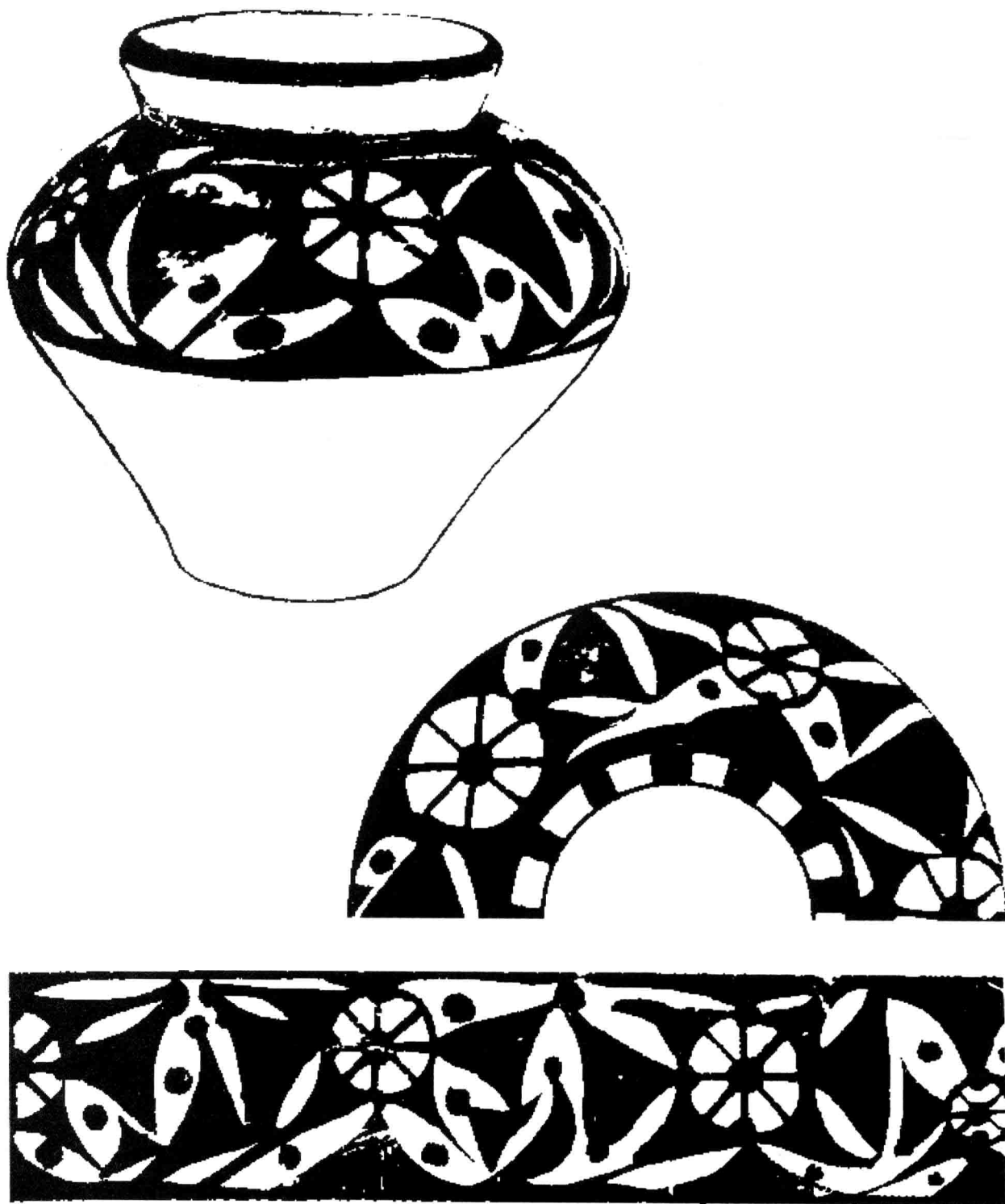


图1-13 花叶纹彩陶罐俯视图与纹样展开图

008 图1-13是一组典型的以花叶纹为基础的二方连续纹样，纹样整体组织略有杂乱之感。但就史前社会的审美水平与工艺水平而言，这组花叶纹仍不愧为一件优秀作品。



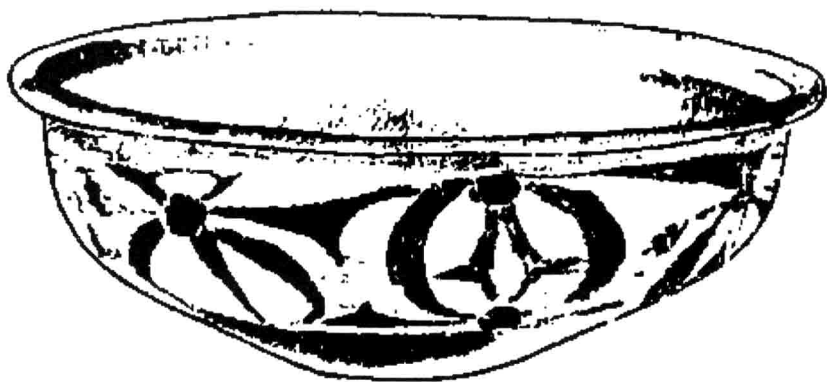


图1-14 花叶纹彩陶盆



图1-15 花叶纹彩陶盆

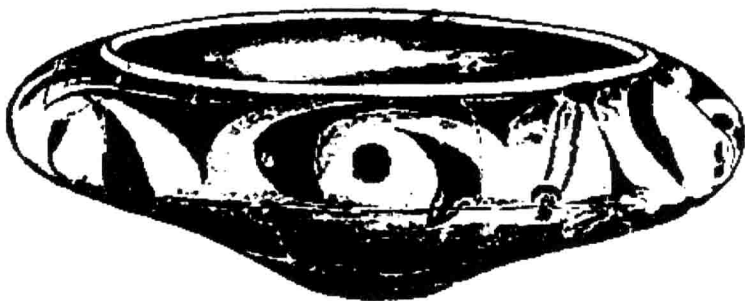


图1-16 花叶纹彩陶钵



图1-17 花叶纹彩陶盆

图1-14中的纹样，由于器皿表面磨损严重，纹样植物特征不太明显。但该纹样较为抽象、灵活，富有抽象化、装饰化之美。

图1-15与图1-16纹样都十分抽象、简略。以抽象化的同心圆替代了写实的花头轮廓，以左右对称的椭圆形结构象征着植物叶片，两片叶片向内弯曲，形成对花头的包围之势。纹样造型过于简单，但却更加衬托出了该纹样的原始稚拙之气和装饰之感。

图1-17纹样的花瓣部分较为精细，叶片部分为多叶结构，呈放射状布局围绕在花头周围，从而使整体纹样粗中有细、丰富耐看又不失原始社会特有的稚拙、厚重之美。