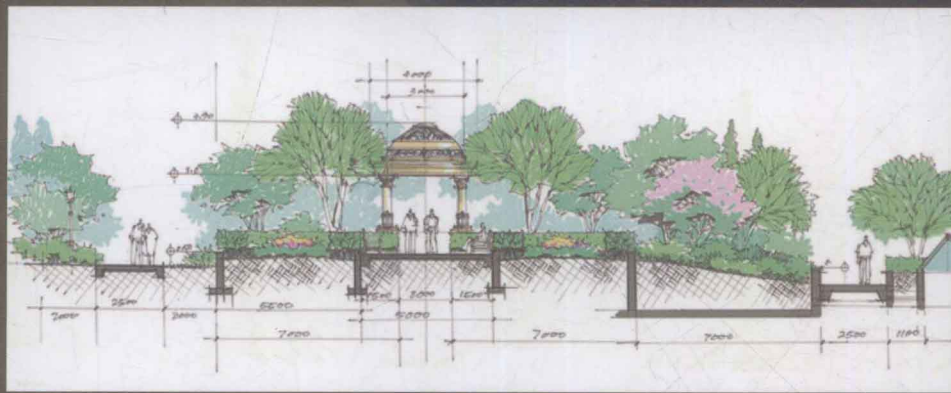




# 易居景观

葛学朋 编

## 居住区景观规划设计





# 风景景观

## 居住区景观规划设计

葛学朋 编



华南理工大学出版社  
SOUTH CHINA UNIVERSITY OF TECHNOLOGY PRESS

· 广州 ·



## 图书在版编目 (CIP) 数据

易居景观: 居住区景观规划设计/葛学朋编. —广州: 华南理工大学出版社, 2013. 8  
ISBN 978-7-5623-4002-7

I. ①易… II. ①葛… III. ①居住区-景观设计-作品集-世界-现代 IV. ①TU984.12

中国版本图书馆CIP数据核字 (2013) 第169705号

YIJU JINGGUAN JUZHUQU JINGGUAN GUIHUA SHEJI

易居景观: 居住区景观规划设计

葛学朋 编

出版人: 韩中伟

出版发行: 华南理工大学出版社

(广州五山华南理工大学17号楼, 邮编510640)

<http://www.scutpress.com.cn> E-mail: [scutc13@scut.edu.cn](mailto:scutc13@scut.edu.cn)

营销部电话: 020-87113487 87111048 (传真)

策划编辑: 赖淑华

责任编辑: 黄薇 方琅

印刷: 深圳市彩美印刷有限公司

开本: 1016mm×1370mm 1/16 印张: 21

成品尺寸: 245mm×325mm

版次: 2013年8月第1版 2013年8月第1次印刷

定价: 328.00元



# 前言 Preface



随着社会的不断发展，人们的生活水平也在不断提高，尤其是居住条件有了明显的改善，人们对居住区的环境景观规划设计有了越来越高的要求。现在居住区开发设计中，景观的规划设计已经成为一个不可分割的部分，良好的环境景观设计是一个小区成熟的标志，也是居住者所青睐和关注的焦点。

在现在的居住区设计中景观规划设计不再只是单纯意义上的绿化设计，它包括绿化、铺装、标志系统、景观照明、景观水景、景观小品等多方面的设计。而这些方面的设计，最后需要达到整个景观系统的生态、功能和动观的效应。居住区环境景观包括的内容不仅仅是绿化，同时还包括围墙、大门、活动设施、各种指示标牌、水景、浮雕、灯光设施、音响设施等，而这些内容又必须与住宅建筑形成统一，达到有机结合。单就绿化来讲，也不只是简单地栽种就可以了，而必须考虑乔木、灌木、藤本、草本、花卉的适当搭配，以及果树、药材、观赏植物的搭配，还有平面绿化与立体绿化的多种手段的运用。

为此编者编写了本书。本书汇集了国内外著名的景观设计单位及个人的居住区景观规划设计经典案例作品，每个案例皆以全面详细的分析方式呈现给读者。



# 目录 Contents

深圳保利上城.....	006
成都华侨城纯水岸.....	016
深圳天安高尔夫珑园.....	026
中信惠州水岸城二、三期.....	032
三亚凤凰水城酒店.....	037
防城港龙光·阳光海岸 .....	044
吴江金科廊桥水乡.....	052
抚顺万科金域蓝湾.....	064
广州南沙时代南湾.....	078
惠州中信凯旋城.....	086
长春中海紫御华府.....	098
贵阳·兴隆誉峰 .....	106
重庆融汇半岛五期.....	122
西安澜泊湾.....	130
天津首创·国际半岛 .....	136
济宁森泰御城.....	148
宁德COCO广场及高尚住宅区.....	168



# Contents 目录

南宁荣和MOCO（摩客）社区.....	180
莆田正荣·御品兰湾 .....	188
重庆华润二十四城.....	196
西安兰亭坊.....	208
西安天朗大兴郡.....	216
南昌正荣大湖之都.....	222
新豪轩城市花园.....	228
济宁长安花园.....	242
阜新凯旋帝景.....	260
赣州滨江·爱丁堡 .....	272
昆明天宇澜山.....	278
扬州大学城尚城.....	296
清远富盈·御墅莲峰 .....	304
重庆隆鑫玫瑰山庄（江上）别墅区.....	310
南宁保利城.....	320
深圳金地名峰.....	324



# 目录 Contents

深圳保利上城.....	006
成都华侨城纯水岸.....	016
深圳天安高尔夫珑园.....	026
中信惠州水岸城二、三期.....	032
三亚凤凰水城酒店.....	037
防城港龙光·阳光海岸 .....	044
吴江金科廊桥水乡.....	052
抚顺万科金域蓝湾.....	064
广州南沙时代南湾.....	078
惠州中信凯旋城.....	086
长春中海紫御华府.....	098
贵阳·兴隆誉峰 .....	106
重庆融汇半岛五期.....	122
西安澜泊湾.....	130
天津首创·国际半岛 .....	136
济宁森泰御城.....	148
宁德COCO广场及高尚住宅区.....	168



# Contents 目录

南宁荣和MOCO（摩客）社区	180
莆田正荣·御品兰湾	188
重庆华润二十四城	196
西安兰亭坊	208
西安天朗大兴郡	216
南昌正荣大湖之都	222
新豪轩城市花园	228
济宁长安花园	242
阜新凯旋帝景	260
赣州滨江·爱丁堡	272
昆明天宇澜山	278
扬州大学城尚城	296
清远富盈·御墅莲峰	304
重庆隆鑫玫瑰山庄（江上）别墅区	310
南宁保利城	320
深圳金地名峰	324



# 风景景观

## 居住区景观规划设计

葛学朋 编



华南理工大学出版社  
SOUTH CHINA UNIVERSITY OF TECHNOLOGY PRESS

· 广州 ·



# 前言 Preface



随着社会的不断发展，人们的生活水平也在不断提高，尤其是居住条件有了明显的改善，人们对居住区的环境景观规划设计有了越来越高的要求。现在居住区开发设计中，景观的规划设计已经成为一个不可分割的部分，良好的环境景观设计是一个小区成熟的标志，也是居住者所青睐和关注的焦点。

在现在的居住区设计中景观规划设计不再只是单纯意义上的绿化设计，它包括绿化、铺装、标志系统、景观照明、景观水景、景观小品等多方面的设计。而这些方面的设计，最后需要达到整个景观系统的生态、功能和动观的效应。居住区环境景观包括的内容不仅仅是绿化，同时还包括围墙、大门、活动设施、各种指示标牌、水景、浮雕、灯光设施、音响设施等，而这些内容又必须与住宅建筑形成统一，达到有机结合。单就绿化来讲，也不只是简单地栽种就可以了，而必须考虑乔木、灌木、藤本、草本、花卉的适当搭配，以及果树、药材、观赏植物的搭配，还有平面绿化与立体绿化的多种手段的运用。

为此编者编写了本书。本书汇集了国内外著名的景观设计单位及个人的居住区景观规划设计经典案例作品，每个案例皆以全面详细的分析方式呈现给读者。



## 图书在版编目 (CIP) 数据

易居景观: 居住区景观规划设计/葛学朋编. —广州: 华南理工大学出版社, 2013. 8  
ISBN 978-7-5623-4002-7

I. ①易… II. ①葛… III. ①居住区-景观设计-作品集-世界-现代 IV. ①TU984.12

中国版本图书馆CIP数据核字 (2013) 第169705号

YIJU JINGGUAN JUZHUQU JINGGUAN GUIHUA SHEJI

易居景观: 居住区景观规划设计

葛学朋 编

出版人: 韩中伟

出版发行: 华南理工大学出版社

(广州五山华南理工大学17号楼, 邮编510640)

<http://www.scutpress.com.cn> E-mail: [scutc13@scut.edu.cn](mailto:scutc13@scut.edu.cn)

营销部电话: 020-87113487 87111048 (传真)

策划编辑: 赖淑华

责任编辑: 黄薇 方琅

印刷: 深圳市彩美印刷有限公司

开本: 1016mm×1370mm 1/16 印张: 21

成品尺寸: 245mm×325mm

版次: 2013年8月第1版 2013年8月第1次印刷

定价: 328.00元

版权所有 盗版必究 印装差错 负责调换

试读结束 请全本请在线购买: [www.erlongbook.com](http://www.erlongbook.com)



# 深圳保利上城

项目地点：广东省深圳市

委托方：深圳市保利房地产开发有限公司

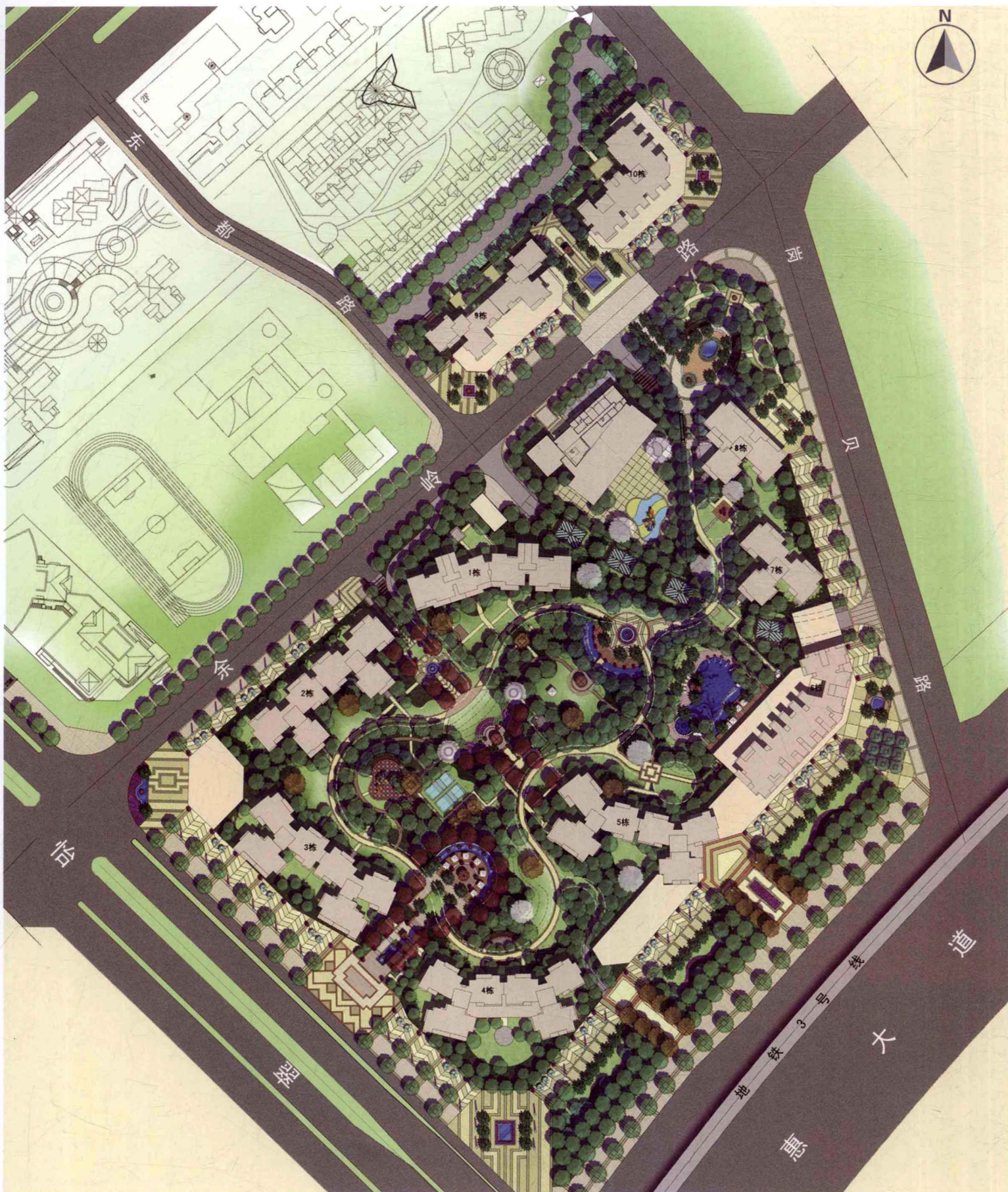
景观设计：埃迪优建筑规划与景观设计有限公司

占地面积：69 000m<sup>2</sup>

项目位于深圳地产开发热点板块——龙岗中心区，交通便捷，并且在大运公园和大运体育场馆附近，景观资源丰富。该景观设计通过亮化空间核心功能，着力打造出入潮涌动、商旅成群的效果，享受安逸、舒适、悠然自得的宁静与温馨，从而唤起人们对社区、对自身家园的自豪感。

三大轴线：体现气势、尊贵和礼仪感的荣耀之轴；充满幸福与愉悦的欢乐之轴；亲情守望、共享天伦的亲情之轴。

四重苑落：韵之庭苑、水之庭苑、花之庭苑、活力庭苑。四重庭苑全景展示生活艺术的经典与华美。







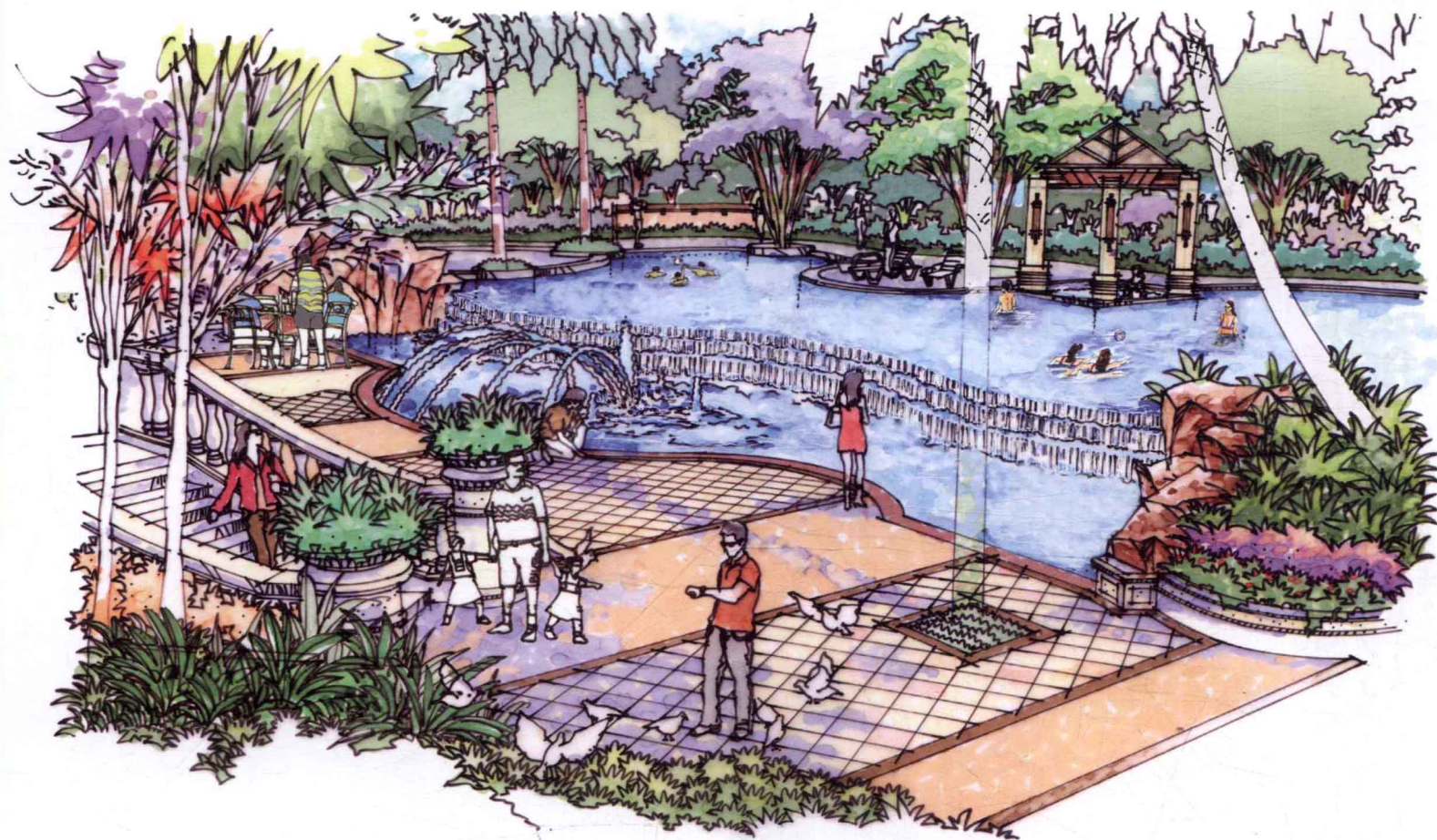
六个主要景观特征：亲切的庭院，开阔的视野，立体的绿化，灵动的水景，艺术化的装饰，人性化的细节。

亲切的庭院：把家的范围（氛围）扩大，中国人讲究无庭不居，所谓“庭”即舒适的、适当围合的室外环境，这种围合在古代可能是围墙或篱笆，在现在则更多的是绿化与

空间。而家的氛围意味着静谧、舒适便利、亲切自然。因此，我们把分散的小区室外空间用灵活的“绿墙”围合起来，用可识别性强的景点凝聚起来。在庭院内部，看到的是满眼绿色与亲切交往的邻里，被弱化的是高楼带来的压抑及空旷带来的渺小与冷漠之感。

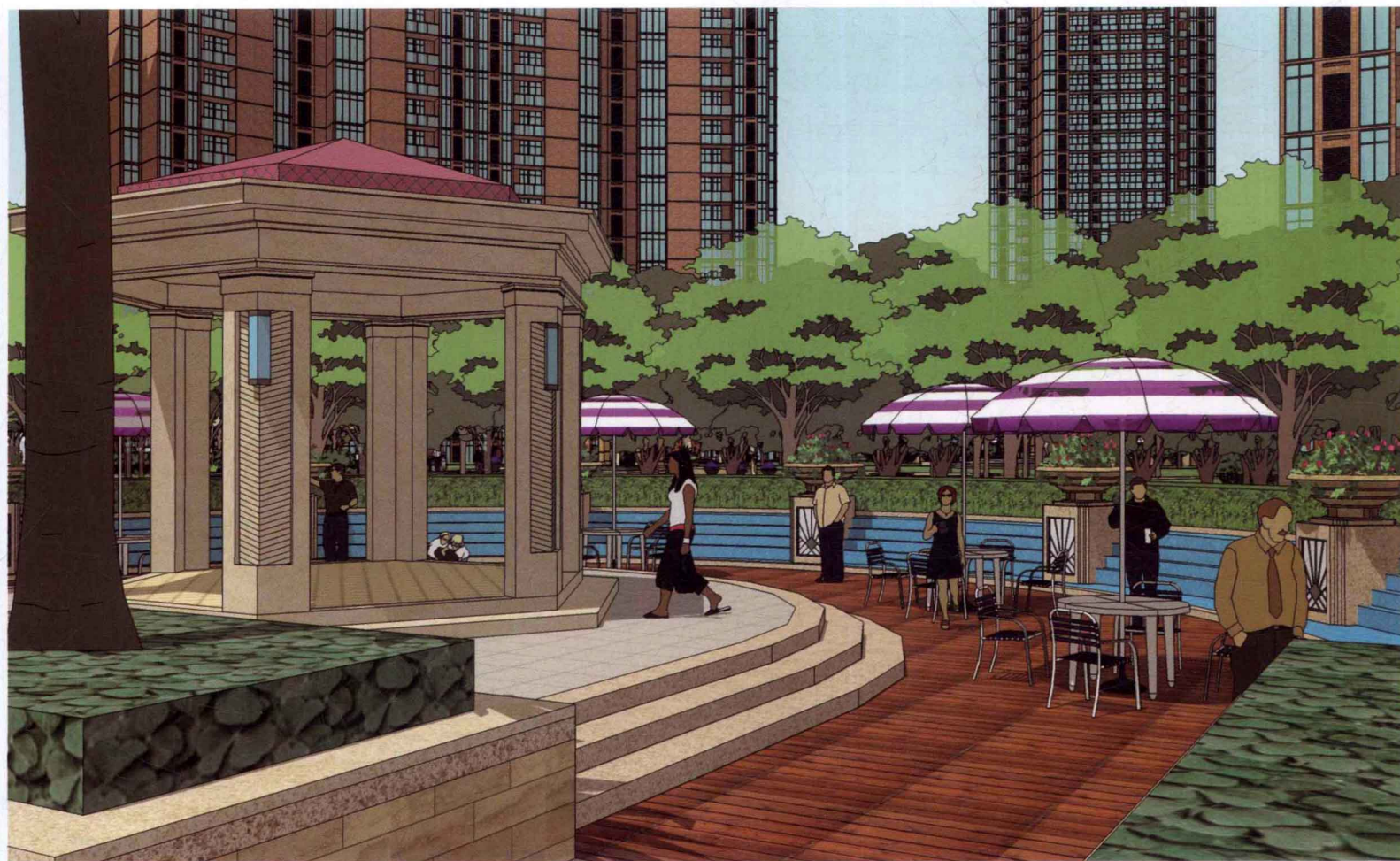




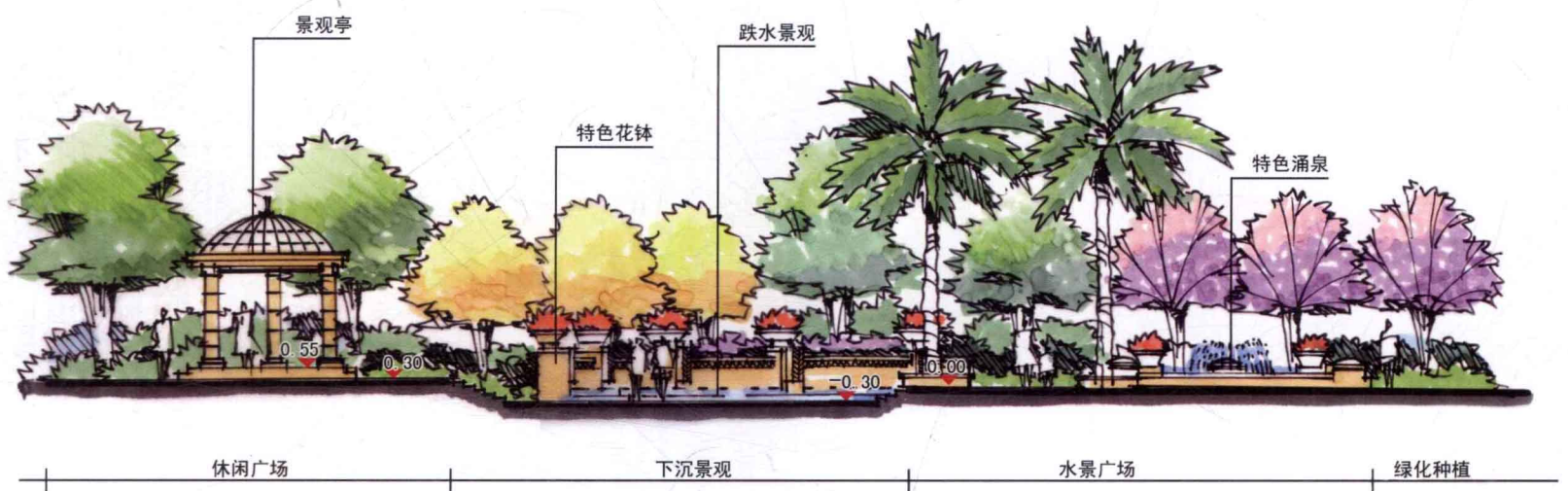
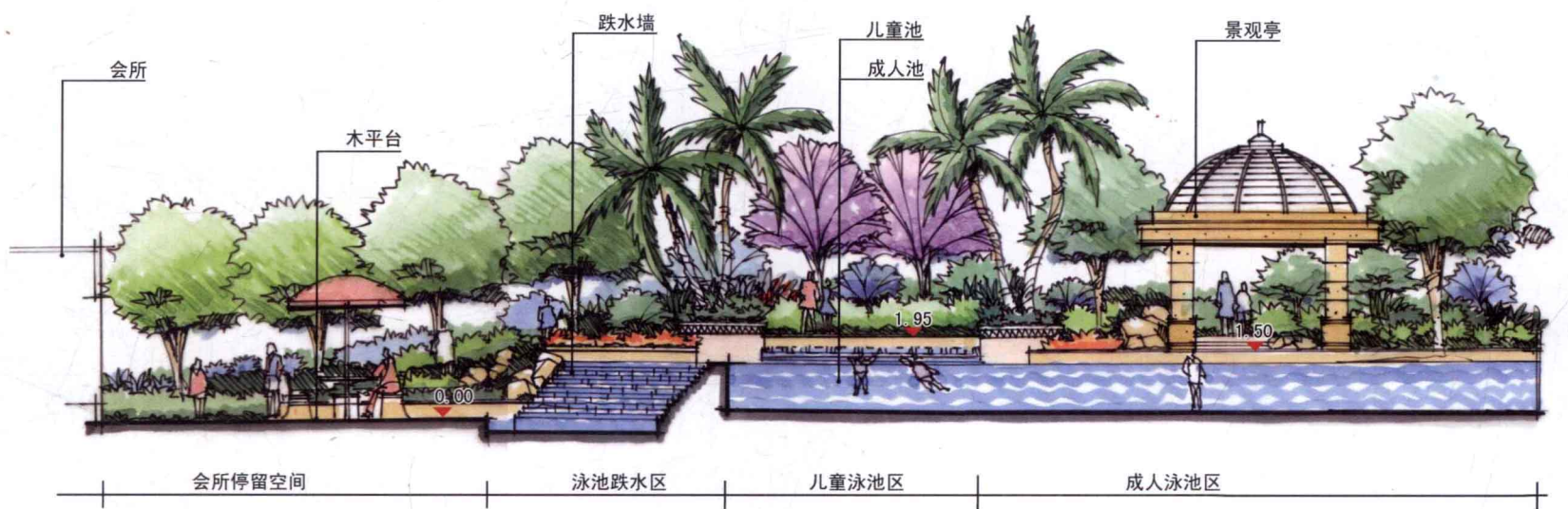


开阔的视野：围合感与“开阔”看似相互矛盾，实则不然。例如，我们强调的围合是半通透的，整体感觉被绿色环抱，但也可以透过精心设置的空隙看到远处的景致，这一手法尤其体现在轴线上，人们的视线被有效地引导，避开高耸的建筑。

视觉上竖向屏障较多，适当增加平坦开阔的水平线条可以带给人们不一般的平和与宁静。







**立体的绿化：**如果说把地形形成的水平宁静的线条作为画面的基底，那么作为对比，植物的轮廓与色彩则有意变化形成丰富的天际线，即所谓立体的绿化；结合地形高差变化形成的缓坡下沉广场，在同等面积条件下，绿量变得更大，减弱高楼带来的压抑感，社区环境也会更显温馨。

**灵动的水景：**水是珍贵的资源，大面积的人工水景在现代住区中往往效果不佳，维护困难，甚至成为不良的景观。因此，设计师以丰富多变的水景形态取胜，有光影迷幻的瀑布、多姿多彩的喷泉、静静流淌的溢水、晶莹剔透的涌流，突出“灵动”二字，在深圳漫长炎热的夏季，带来一丝难得的清凉。同时，在技术上采用“浅水”与“薄水”设计，既安全，又便于维护，是可长期持续的水景。

**艺术化的装饰：**艺术化的装饰主要体现在各个硬质景观节点，比如庭院中心的广场、地面的铺装图案，以及景墙、灯柱、座椅、雕塑小品、标志牌等细节，这也是“艺术融入生活”这一理念的具体体现。设计装饰就是一种通过视觉传递的语言，仿佛会说话，在人们的日常生活中，目光所及之处都能感受到设计所传达出来的美的信息。

**人性化的细节：**我们常说“景观无死角”，即除了中心庭院等引人注目的区域外，人们日常出入的一些看似不起眼的地方，最能体现设计的人性化，如地库出入口、回家便道、建筑角落、道路护坡等地方，对这些地方的精心设计是楼盘品质的体现。

