

中国矿冶考古

铜绿山古铜矿遗址

考古发现与研究

(上)

◇ 大冶市铜绿山古铜矿遗址保护管理委员会 编



科学出版社

中国矿冶考古

铜绿山古铜矿遗址考古 发现与研究 (上)

大冶市铜绿山古铜矿遗址保护管理委员会 编

科学出版社

北京

内 容 简 介

铜绿山古铜矿遗址的考古发掘，是中国古代青铜器研究的一个新领域，也是中国考古学新开辟的一个领域，还为中国考古学开创了一个学科分支——矿冶考古学。

中国的矿冶考古诞生 40 年来，多学科的学者、专家们对铜绿山古铜矿遗址及相关内容和学科进行了深入的研究、探讨和解读，并涉及考古学、历史学、地矿学、冶金学等诸多社会科学与自然科学学科。本文集中收录了 40 年来诸位大家、学者的研究成果，是中国矿冶考古研究比较全面的一次展示，也是对中国矿冶考古继续深入研究的一个推动。

本书可供从事考古学、历史学、地矿学、冶金学等学科研究的学者及大专院校相关专业师生阅读、参考。

图书在版编目 (CIP) 数据

铜绿山古铜矿遗址考古发现与研究/大冶市铜绿山古铜矿遗址保护管理委员会编. —北京: 科学出版社, 2013. 10

(中国矿冶考古)

ISBN 978-7-03-038852-0

I. ①铜… II. ①大… III. ①铜矿床-古矿井遗址-考古发现-大冶市-文集 IV. ①K878. 54-53

中国版本图书馆 CIP 数据核字 (2013) 第 243805 号

责任编辑: 王光明 孙 莉 / 责任校对: 韩 杨 郭瑞芝
责任印制: 钱玉芬 / 封面设计: 谭 硕 姜自萍

科学出版社 出版

北京东黄城根北街 16 号

邮政编码: 100717

<http://www.sciencep.com>

中国科学院印刷厂 印刷

科学出版社发行 各地新华书店经销

*

2013 年 10 月第 一 版 开本: 787 × 1092 1/16

2013 年 10 月第一次印刷 印张: 77 3/4 插页: 6

字数: 1 800 000

定价: 458.00 元 (上、下册)

(如有印装质量问题, 我社负责调换)



铜绿山古铜矿遗址博物馆



铜绿山古铜矿7号矿体1号点春秋早期采矿遗址



铜绿山古铜矿遗址保护区



蓝铜矿



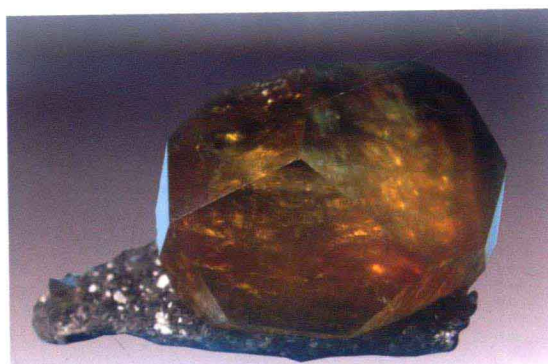
方解石、黄铁矿



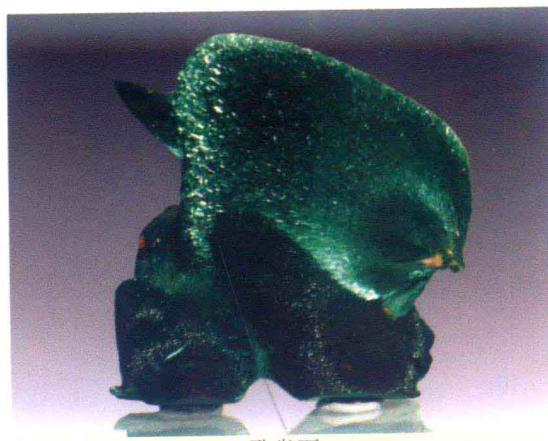
自然铜



孔雀石



黄铁矿



孔雀石



鸭跖草



海州香薷 (铜草花)



酸模



苜蓿



头花蓼



苦楝树



青冈栎



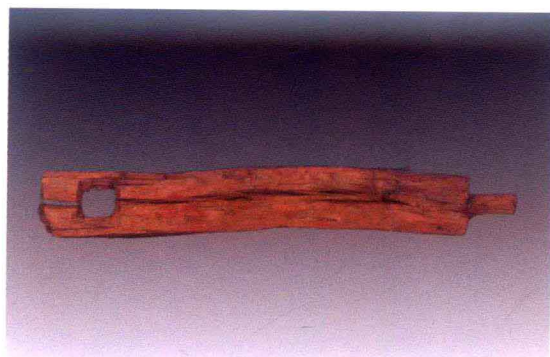
蝇子草



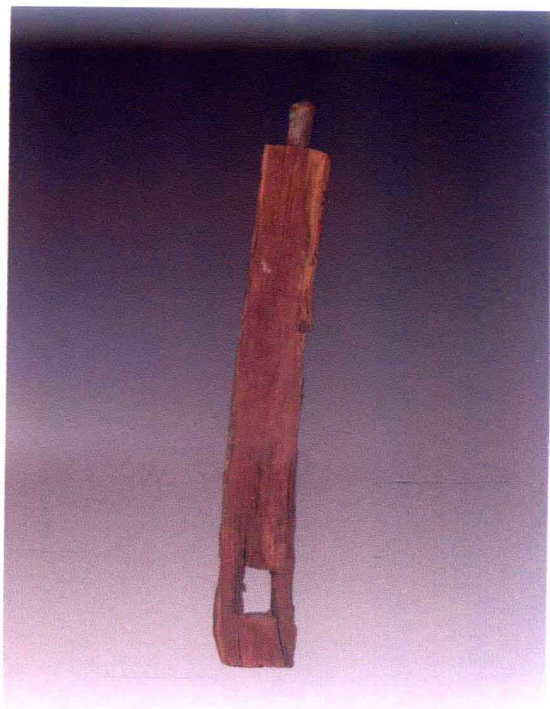
西周至春秋时期采矿竖井支护框架构件



西周至春秋时期采矿竖井支护框架构件



西周至春秋时期采矿竖井支护框架构件



西周至春秋时期采矿竖井支护框架构件



铜绿山古铜矿战国至汉代采矿遗址



商至西周时期采矿平巷支护



铜绿山古铜矿7号矿体2号点采矿遗址（商至春秋）



铜绿山旁的大冶湖畔出土的铜锭（重约 1.5 千克）



4号炉底出土的粗铜块（重 2.3 千克）



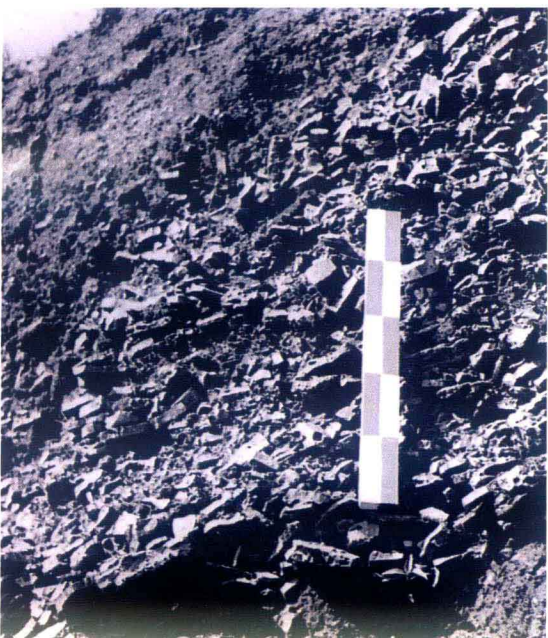
铜绿山古铜矿遗址 3 号炉出土的粗铜块（重 94 克）



铜绿山古铜矿遗址春秋早期炼铜竖炉（6号炉）



铜绿山古铜矿遗址炼铜渣



铜绿山炼渣堆积



战国时期炼铜竖炉



微型铜斧（重 135 克，商）



A 型铜凿（重 125 克，商）



A 型 I 式铜镢（重 400 克，西周至春秋）



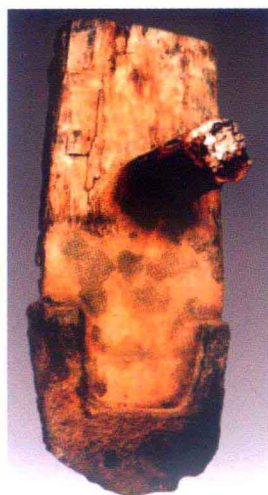
青铜铲（重 285 克，西周）



铜斧（铜绿山古铜矿 11 号矿体采场出土，
重 11.5 千克，西周至春秋）



青铜铤（重 445 克，西周）



带柄凹口锄



带柄铁斧



铁锤



铁钻（锻铁件，重 2.8 千克，战国至西汉）



铁斧（铸铁件，重 351 克，战国至西汉）



凹口锄（白口铸铁件，重 1.4 千克，战国至西汉）



六角铁锄（白口铸铁件，重 277 克，战国至汉代）



船形木斗



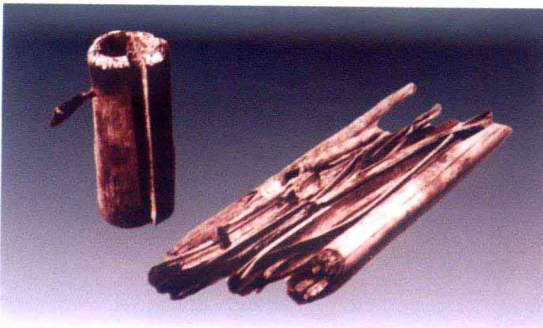
木轱辘轴 (长 250、直径 26 厘米, 战国至汉代)



木槌 (通长 29 厘米, 西周)



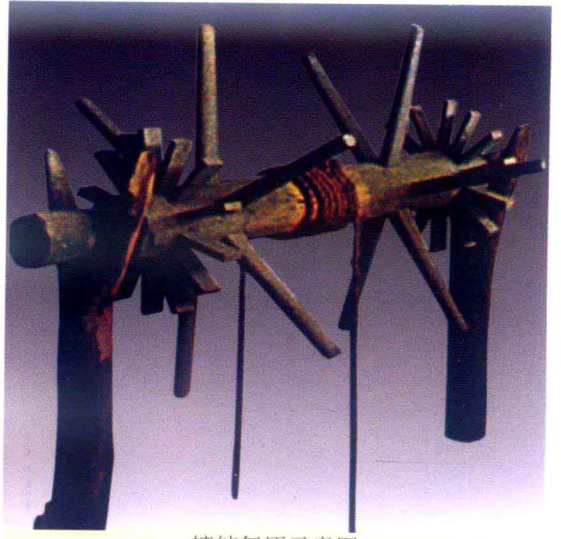
木桶 (战国至汉代)



竹灯筒、竹签



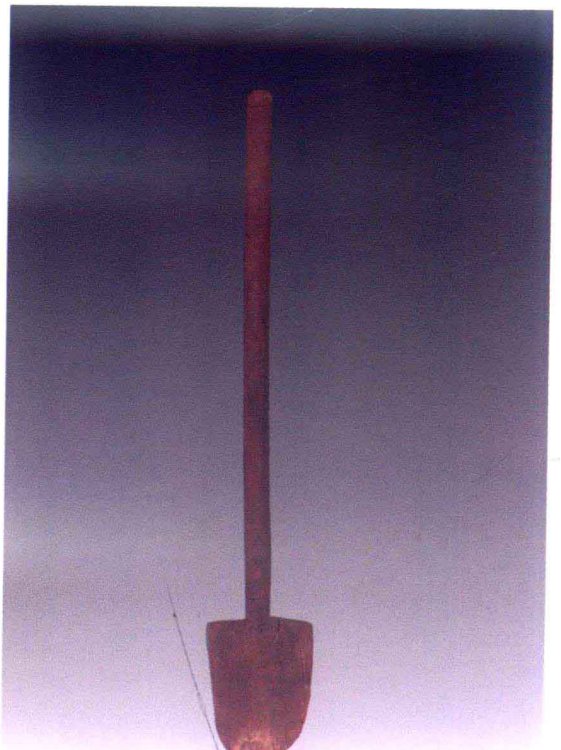
大、小型木水槽 (大水槽长 1.6、宽头 36 厘米, 战国至汉代)



轱辘复原示意图



木撮瓢 (战国至汉代)



木锹 (长 112 厘米, 西周)



大冶岩阴山脚遗址全景



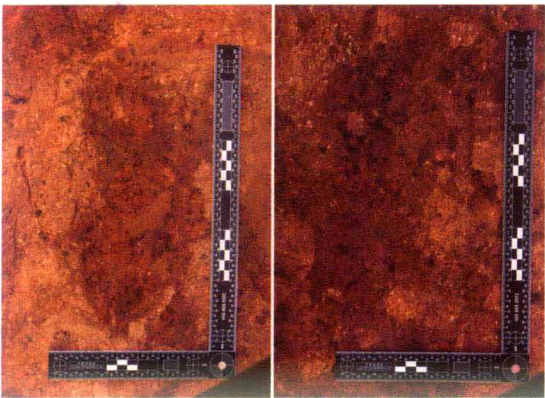
岩阴山脚遗址发掘现场局部



岩阴山脚遗址发现的尾砂堆积 (WS1) 局部



岩阴山脚遗址发现的 35 枚足迹 (ZJ) 及周围遗迹



16 号、29 号足迹 (ZJ) 特写



岩阴山脚遗址发现的选矿场 (KC1) 全景



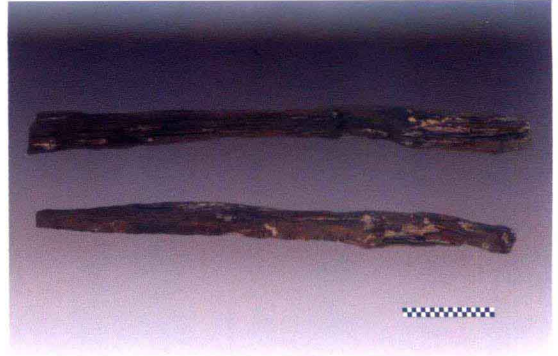
岩阴山脚遗址发现的探矿井 (J1) 平面



岩阴山脚遗址出土的炉壁残块



岩阴山脚遗址出土的炼渣



岩阴山脚遗址探矿井（J1）出土的支护木



岩阴山脚遗址探矿井（J1）出土的木器柄



岩阴山脚遗址探矿井（J1）出土的残竹器



岩阴山脚遗址探矿井（J1）出土的果核



岩阴山脚遗址战国至西汉地层出土的松树果



岩阴山脚遗址战国至西汉地层出土的炭化植物种籽



专家在岩阴山脚遗址研讨工作



公安部专家现场分析发现的足迹 (ZJ)



大冶卢家塆遗址全景



卢家塆遗址探方和遗迹全景



卢家塆遗址出土的炼炉 (L1) 及其辅助遗迹



卢家塆遗址出土的炼炉



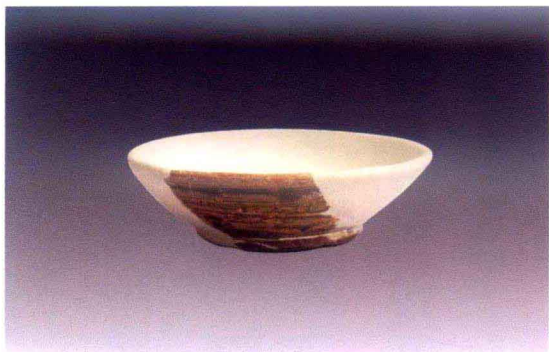
炼炉内发现的残炉壁块



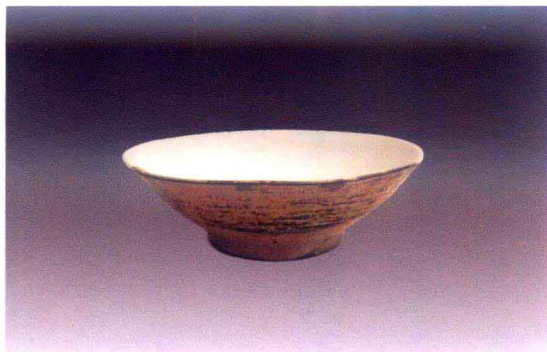
炼炉风沟内垫石



卢家塆遗址出土的炼渣



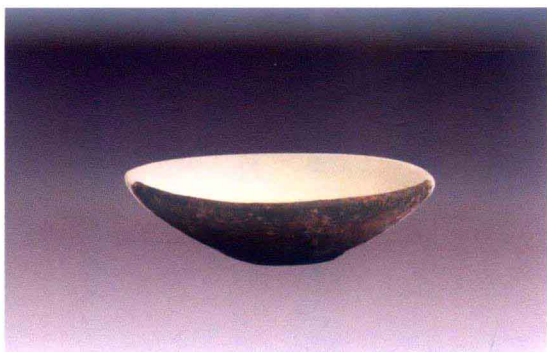
卢家塆遗址出土复原的唐代瓷碟



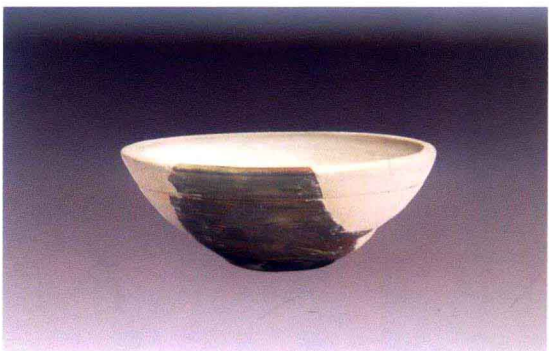
卢家塆遗址出土复原的唐代釉陶碗



卢家塆遗址出土复原的唐代陶碾轮



卢家塆遗址出土复原的宋代硬陶盂



卢家塆遗址出土复原的宋代硬陶研磨钵



中国地质大学（武汉）在卢家塆遗址
进行磁法物探试验



卢家塆遗址炼炉（L1）现场清理与研究

谨以此书纪念
铜绿山古铜矿遗址考古发现40周年！

“中国矿冶考古”编辑委员会

顾 问：王 巍 沈海宁 傅继成 黎朝斌 吴宏堂
罗国胜 胡志国

主 任：李修武

副主任：王风竹 方 勤 孟华平 官东平 纪春明
熊志红 毕正洁 宛学雄 胡新生 冯海潮

委 员：刘志强 张 林 曹云华 张国祥 黄朝霞

主 编：冯海潮

副主编：张国祥 黄朝霞

编 委：（按姓名笔画排序）

万维加 王 琳 王文平 王全豫 王怡仕
冯海潮 汤强松 李相淦 肖 瑞 张国祥
陈树祥 周 萍 项小波 胡永炎 柯秋芬
查代文 席奇峰 黄朝霞 龚长根