



目击者旅游指南

# 自驾游 法国

风景线路·迷人酒店  
正宗的当地美食

中国旅游出版社

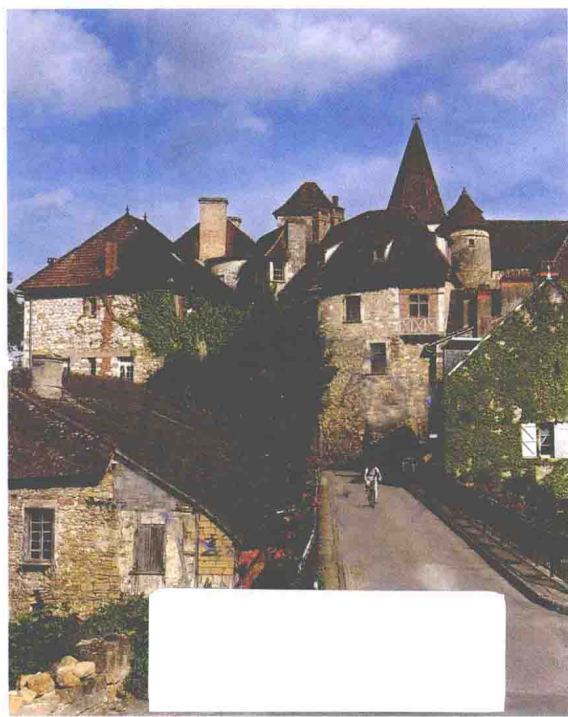
24个休闲自驾区域

内含  
折页地图



目击者旅游指南

# 自驾游法国



中国旅游出版社



项目策划: 高 瑞  
 责任编辑: 朱轶佳 neverland1220@hotmail.com  
 于佳宁 fneyalise\_mage@hotmail.com  
 责任印制: 冯冬青

图书在版编目(CIP)数据  
 自驾游法国 / 英国 DK 公司编著; 李倩译. — 北京:  
 中国旅游出版社, 2014.1  
 (目击者旅游指南)  
 ISBN 978-7-5032-4841-2

I. ①自… II. ①英… ②李… III. ①旅游指南-法  
 国 IV. ①K956.59

中国版本图书馆CIP数据核字(2013)第306293号  
 北京市版权局著作权合同登记号: 图字: 01-2013-4618  
 审图号: GS(2013)2507号, 书中地图系作者原图。

书 名: 自驾游法国

原 著: Dorling Kindersley 公司  
 译 者: 李 倩  
 出版发行: 中国旅游出版社  
 (北京建国门内大街甲9号 邮编: 100005)  
 http://www.cttp.net.cn E-mail: cttp@cnta.gov.cn  
 营销中心电话: 010-85166503

排 版: 北京中文天地文化艺术有限公司  
 经 销: 全国各地新华书店  
 印 刷: 北京盛通印刷股份有限公司  
 版 次: 2014年1月第1版  
 2014年1月第1次印刷  
 开 本: 889毫米×1194毫米 1/32  
 印 张: 8.25  
 印 数: 6000册  
 字 数: 386千  
 定 价: 59.80元  
 I S B N 978-7-5032-4841-2

版权所有 翻印必究

指定销售区域: 中华人民共和国——不包括香港、澳门、台湾地区  
 Original title: Eyewitness Travel Guide: Europe  
 Compilation Copyright © 2001, 2010 Dorling Kindersley Limited, London  
 A pengain Company

右图 罗纳-阿尔卑斯大区迪耶镇的高架桥大街

封面插图 阿尔萨斯大区的葡萄园全景  
 前扉页插图 多尔多涅河谷凯尔西-佩里戈尔镇的艺术复兴风格建筑群



上图 鸟瞰普罗旺斯-阿尔卑斯-蓝色海岸大区的滨海自由城的海滩及古镇

## 目录

本书介绍	7
法国概览	9
抵达法国	10
实用信息	12
在法国行车	16
住宿信息	22
餐饮信息	24
自驾区域	27

### 自驾区域 1

阿尔萨斯葡萄酒之路 奥贝奈镇—埃吉桑村	28
4~5天	

### 自驾区域 2

与三国交界的边陲之地 图勒山坡—达博村	38
2天	

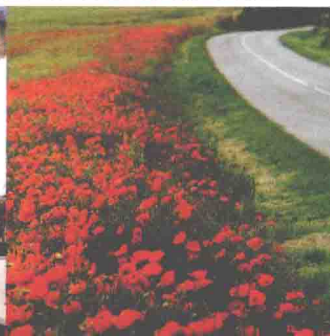
### 自驾区域 3

香槟之路 兰斯市—兰斯山	44
5天	

### 自驾区域 4

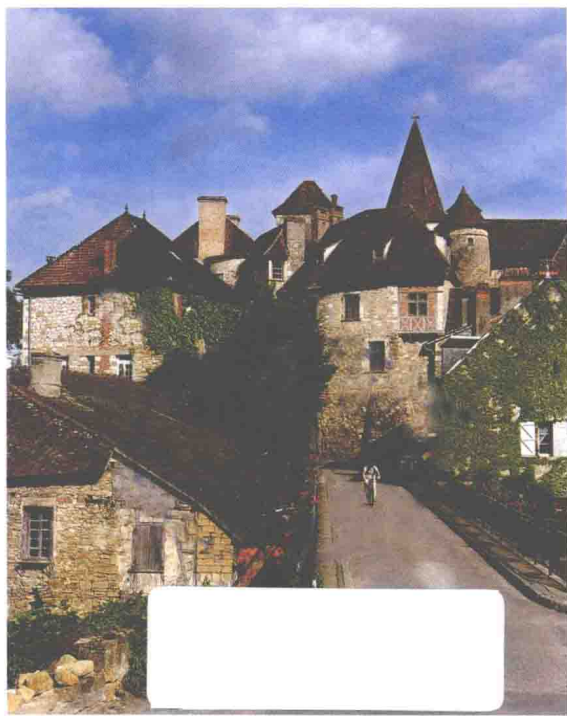
探索北部地区 加来市—索姆湾	54
3~4天	

下图 梅多克地区公路旁盛开罂粟花



目击者旅游指南

# 自驾游法国



中国旅游出版社



目 击 者 旅 游 指 南

# 自驾游法国

投稿人：

Rosemary Bailey, Fay Franklin,  
Nick Inman, Nick Rider,  
Tristan Rutherford, Tamara Thiessen,  
Kathryn Tomasetti





项目策划: 高 瑞  
 责任编辑: 朱轶佳 neverland1220@hotmail.com  
 于佳宁 fneyalise\_mage@hotmail.com  
 责任印制: 冯冬青

图书在版编目(CIP)数据  
 自驾游法国 / 英国 DK 公司编著; 李倩译. — 北京:  
 中国旅游出版社, 2014.1  
 (目击者旅游指南)  
 ISBN 978-7-5032-4841-2

I. ①自… II. ①英… ②李… III. ①旅游指南-法  
 国 IV. ①K956.59

中国版本图书馆CIP数据核字(2013)第306293号  
 北京市版权局著作权合同登记号: 图字: 01-2013-4618  
 审图号: GS(2013)2507号, 书中地图系作者原图。

书 名: 自驾游法国

原 著: Dorling Kindersley 公司  
 译 者: 李 倩  
 出版发行: 中国旅游出版社  
 (北京建国门内大街甲9号 邮编: 100005)  
 http://www.cttp.net.cn E-mail: cttpt@cnta.gov.cn  
 营销中心电话: 010-85166503

排 版: 北京中文天地文化艺术有限公司  
 经 销: 全国各地新华书店  
 印 刷: 北京盛通印刷股份有限公司  
 版 次: 2014年1月第1版  
 2014年1月第1次印刷  
 开 本: 889毫米 × 1194毫米 1/32  
 印 张: 8.25  
 印 数: 6000册  
 字 数: 386千  
 定 价: 59.80元  
 I S B N 978-7-5032-4841-2

版权所有 翻印必究

指定销售区域: 中华人民共和国——不包括香港、澳门、台湾地区  
 Original title: Eyewitness Travel Guide: Europe  
 Compilation Copyright © 2001, 2010 Dorling Kindersley Limited, London  
 A pengain Company

右图 罗纳-阿尔卑斯大区迪耶镇的高架桥大街

封面插图 阿尔萨斯大区的葡萄园全景  
 前扉页插图 多尔多涅河谷凯尔西-佩里戈尔镇的文艺复兴风格建筑群



上图 鸟瞰普罗旺斯-阿尔卑斯-蓝色海岸大区的滨海自由城的海滩及古镇

## 目录

本书介绍	7
法国概览	9
抵达法国	10
实用信息	12
在法国行车	16
住宿信息	22
餐饮信息	24
自驾区域	27

### 自驾区域 1

阿尔萨斯葡萄酒之路 奥贝奈镇—埃吉桑村	28
4~5天	

### 自驾区域 2

与三国交界的边陲之地 图勒山坡—达博村	38
2天	

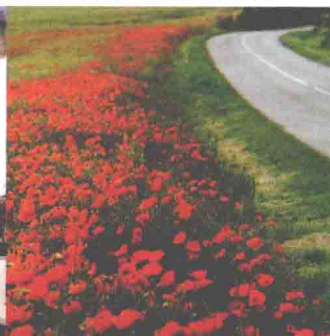
### 自驾区域 3

香槟之路 兰斯市—兰斯山	44
5天	

### 自驾区域 4

探索北部地区 加来市—索姆湾	54
3~4天	

下图 梅多克地区公路旁盛开的罂粟花





上图 蓝色海岸的巴佐什城堡



上图 从罗纳-阿尔卑斯大区奥比乌观景楼远眺群山的壮观景色

#### 自驾区域 5

森林和花园

吉维尼村—滨海瓦朗热维尔市 64  
3~4天

#### 自驾区域 6

诺曼底地区的精华

翁弗勒尔镇—法莱斯市 76  
3~4天

#### 自驾区域 7

诺曼底的狂野西部

贝叶市—圣米歇尔山 86  
3~4天

#### 自驾区域 8

阿摩尔滨海省：一片属于大海的土地

圣马洛市—特勒博尔登镇 96  
3~4天

#### 自驾区域 9

崎岖的海岸线和幽深的峡谷

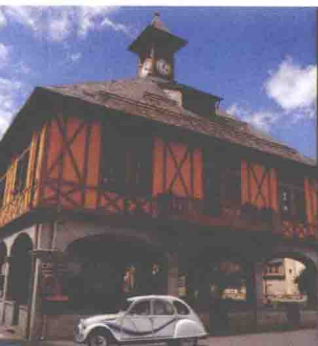
锡赞镇—棉花港礁石 106  
4~5天

#### 自驾区域 10

帝王谷

沙特尔市—布卢瓦市 116  
4~5天

下图 上比利牛斯省阿尔罗镇的镇公所



#### 自驾区域 11

金色斜坡

博纳镇—诺莱镇 128  
4天

#### 自驾区域 12

法国中部

克吕尼镇—罗马内什托兰村 138  
1~2天

#### 自驾区域 13

峡谷和山脉

维拉尔德朗村—特雷耶沃地区  
克勒勒斯村 144  
4~5天

#### 自驾区域 14

奥弗涅大区的火山

克莱蒙费朗市—萨莱尔镇 154  
3天

#### 自驾区域 15

多尔多涅河：大海的源泉

桑西山—吉伦特河畔伯格镇 162  
6~7天

#### 自驾区域 16

平缓的河流和未受破坏的村庄

阿尔比市—罗卡马杜村 176  
3天

下图 滨海夏朗德省滨海圣帕莱镇上设置的一个路标



#### 自驾区域 17

葡萄酒及水

波尔多市—罗什福尔镇 184  
2天

#### 自驾区域 18

比利牛斯山脉：从头到尾

科利乌尔镇—圣让德吕兹镇 192  
7天

#### 自驾区域 19

追寻纯洁派的足迹

卡尔卡松镇—蒙特塞居村 206  
2天

#### 自驾区域 20

屹立了两千年的桥梁

加尔桥—拉库韦尔图瓦拉德镇 212  
3~4天

#### 自驾区域 21

花园的魅力

芒通镇—尼斯市 222  
2~3天

#### 自驾区域 22

里维埃拉地区的艺术之旅

尼斯市—穆然村 230  
2~3天

#### 自驾区域 23

普罗旺斯地区的葡萄园

圣特罗佩镇—卡西斯镇 238  
4天

#### 自驾区域 24

古老的港口和荒漠般的海滩

厄尔巴伦加村—卡尔维镇 248  
2~3天

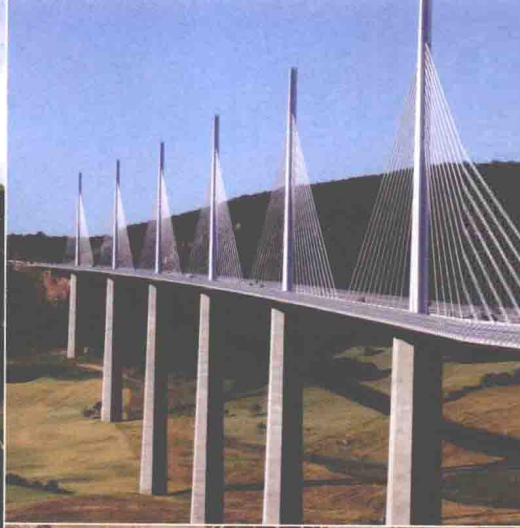
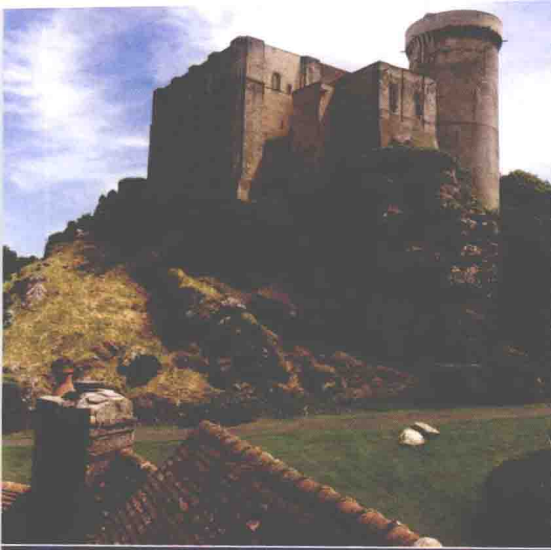
致谢

日常实用词汇与对话 256

驾车实用词汇与对话 257

259





## 本书介绍

本书中的 24 个自驾游章节展现给读者一个梦境一般的多面法国。法国是欧洲面积较大的国家，其地形千变万化：从崎岖不平的山地高原到绵延起伏的茂密农田，再从宁静的河谷到礁石林立的狂野海岸线。每种地形都赋予了当地独特的文化特性，每个地区的建筑、饮

食、习俗和节庆都各有不同。在不错过沿途任何必看景点的基础上，本书把读者带离目前已经开辟出来的最常见的旅游线路。在其他游客只能在高速公路上笼统地游览法国时，本书将回馈给读者一个多姿多彩的真实法国以及每一个转弯处的惊喜发现。

### 出发

本书从游客制订法国自驾游旅行计划时所需要用到的实用信息开始。这些信息有：1. 抵达方式总览；2. 自带车或租车小贴士；3. 必要证件的明细和行车的全方位建议（包括道路交通规则）；4. 加油的时间和地点；5. 车辆抛锚时的应急措施。实用信息除了包括“上至豪华酒店、美食餐厅，下至露营、河边野餐”等餐饮住宿的指南之外，还包括医疗、货币和通信等信息。本书的词汇与对话部分还列出了重要的单词和短语，如与行车相关的关键词汇等。

### 自驾区域

本书将主要游览地区分成几个休闲自驾游区域，游览时长为 1 天至 7 天不等。所有的旅游景点都在铺设好的道路附近，游客们驾驶标准的车辆都能到达这些地方，不需要运用特别的驾车技巧。

本书围绕法国的每一个大区选取自驾区域，从诺曼底地区的葱郁果园和布列塔尼大区的崎岖悬崖、险阻海角，到比利牛斯山脉的惊险隘口和阳光灿烂的普罗旺斯海岸，

都被囊括在内。书中的自驾游线路可以吸引各类游客，如文化历史建筑爱好者、喜好户外活动的游客和向往海滩的家庭、美食和葡萄酒爱好者，以及享受行车过程大于参观的游客。

为了帮助游客们制订旅行计划，每一个自驾区域章节都包含重点列表和一张地图。书中列出了一些相关建议，如一年中最佳的自驾时间、道路状况、集市日，以及主要节庆等，还详细介绍了重要景点和活动，并提供了最有用的餐饮住宿信息。彩色方框内的内容特别介绍了背景信息、奇人逸事或活动的一些建议，如当地节日或特产的明细、品酒之旅小贴士或最鲜为人知的海滩信息。每一个自驾区域章节还着重介绍了在地图上有标示的城镇或村庄内的徒步旅行行程，计划用时不超过两小时，缓速前进，沿途可停下休息。

行程的灵活性意味着有些行程需要延长自驾旅行的时间；在以某

### 使用折页地图

本书附有整个法国道路的折页地图。这张地图不仅包含了在法国境内驾车和在行程中确定方位所需要的所有信息，同时也明确地标出了所有的高速公路、主要道路、国内和国际机场，以及所有的轮渡码头。折页地图对本书的自驾线路图是一个极大的补充。折页地图中还附有地图索引，可用于快速简单地定位景点，同时还有距离表对地图做进一步的补充，这使游客们可以估算出两座主要城市之间的距离。

个特定大区为范围的旅行中，游客们可以在自驾期间适当加入一日游的内容。



6 页左上图 雄伟的征服者威廉一世城堡位于下诺曼底大区法莱斯市 右上图 壮观的米约高架桥 左中图 尼斯市某古镇里的餐馆 右中图 波尔多市内的一家露天咖啡馆 左下图 兰斯山上绵延起伏的果园 右下图 宏伟的香波城堡 7 页图 车辆途经比利牛斯山脉的山峰



## 法国概览

法国是一个不同地区反差很大的国家，但这在其高速公路网上是看不出来的。这里有许多乡村小道可以直抵法国核心地区，这些小路常常绿树成荫，沿途也许还会有河流在奔腾流淌。行车期间，游客们可以在布列塔尼的小木屋里享用从海里捕捞的鲜嫩牡蛎，或从酿酒

师那里品尝用杯子啜饮夏布利白葡萄酒；也可以欣赏到苍鹰在阿尔卑斯山上向下盘旋，或火烈鸟飞过地中海沿岸地区的湖面；还可以逛逛市集，市集上不仅出售家庭种植的芦笋，还有纯手工制作的橄榄木碗。

### 何时前往

每一个自驾区域章节都列出了出行的理想时间，因为在某些时间，当地会有特别的景色、特定节日、应季土特产或就是特别适合游览某个区域。当然，在合适的时间方面，天气是一个关键因素。在法国的中西部、西北部和北部地区，极端的温度不常见。大西洋的海风往往给这些地区（特别是沿海地区）带来随时可能降雨的炎热夏季和寒冷潮湿的冬季。西南地区的夏季伴有短暂却降雨量很大的雨期，比北部地区更加炎热，阳光更加充足，而且气候更加稳定；这里的冬季温和宜人，偶尔伴有短暂的寒潮。东部地区属于大陆性气候，冬季极端寒冷，而炎热夏季伴有中度降雨（常常是雷雨）。比利牛斯山脉、阿尔卑斯山脉、孚日山脉及侏罗山脉是法国最寒冷的地区，冬季伴有暴雪，夏季和秋季也相当潮湿。中央高原的较高地区在冬季也是寒冷潮湿或多雪的天气。在阿尔卑斯山脉、比利牛斯山脉和中央高原，南面的夏季温暖宜人，但低云和降雨也会突然降临。地中海地区的漫长夏季炎热而干燥，时不时地伴有短而急的雷雨，冬季暖和且阳光普照，但有时看似湛蓝的天空会突然刮起猛烈刺骨的寒风，如密斯脱拉风（Mistral）。

### 非适宜时间

每个章节也提供了非适宜时间的信息，大多因为天气不适合或道路不通畅。尽管法国的公路相对车辆较少，但在出行时仍应避免某些特殊的时间。在黄金假日开始时（始发），通往南部地区的主要道路是最繁忙的；到临近假期结束时，情况就相反了。通过与**法国交通信息和交通法规系统**（Bison Futé，见第18页）等交通组织部门确认，游客们应该能够避开最严重的交通拥堵。相反，在淡季度假是相当令人愉快的，但游客们最好提前和酒店及景点确认其开放和营业时间。南部地区的一些热门去处在秋季并不对外开放，要等到复活节过后才会重新开放。

### 节庆

在春季，**复活节**会举办圣乐音乐会和游行活动，而**狂欢节**则通过舞蹈和街头艺术节庆祝。南部地区举办花卉节，小村落则在村民把牲畜从冬季牧场转移到夏季牧场的时候，举办引人入胜的传统庆祝活动。夏季是当地举办盛大游乐会的季节，

### 节假日

元旦（1月1日）  
复活节（日期不定）  
耶稣升天节（复活节后的第6个星期四）  
圣灵降临节（耶稣升天节后的第2个星期一）  
劳动节（5月1日）  
欧战胜利日（5月8日）  
国庆节（7月14日）  
圣母升天节（8月15日）  
万圣节（11月1日）  
荣军纪念日（11月11日）  
圣诞节（12月25日）

夏至和国庆节等节日的庆祝方式是烟火表演和游行。以捕鱼为生的村落通常庆祝海洋节。人们也普遍举办露天音乐会和戏剧节，如阿维尼翁戏剧节和尼斯狂欢节等。

秋季人们会为一些当地特产举办节日；当然，葡萄酒是最重要的产品，每一个葡萄酒城镇都会举办庆祝葡萄丰收的活动。在圣灵降临节、**圣诞节**和**新年**，到处都举办冬季的庆祝活动，全国各地都有活跃的圣诞集市。

8 页图 从罗屈埃布兰镇眺望尼斯市的壮丽景色  
9 页图 奥格地区迪沃河畔圣皮耶尔镇的农贸市场出售的鲜花



## 抵达法国

国内和国际的海陆空交通网为法国带来了不少便利。世界各地的直达航班都经停巴黎和地方机场。巴黎是欧洲高速铁路网的枢纽，不仅拥有大型高效的国内铁路系统——法国国营铁路有限公司（SNCF），还有欧洲之星列车到达伦敦，大力士高速列车到达布鲁塞尔，以及TGV超高速列车到达日内瓦、法兰克福和慕尼黑。高速公路将法国与邻国相连，人们还可以驾车穿过英吉利海峡隧道进入英国。

### 乘飞机直达

从北京直接飞抵巴黎的航班可选择性很大，但其中直飞较少，大多为中转一次。

中国国航和法国航空都有直接抵达巴黎的航班（降落于戴高乐机场）。其他提供中转一次飞往法国航班服务的航空公司还包括港龙航空、国泰航空、越南航空、卡塔尔航空、阿提哈德、东方航空、土耳其航空、汉莎航空、大韩航空、瑞士国际航空、芬兰航空、南方航空、荷兰皇家、马来西亚航空、阿联酋航空、泰国国际航空、英国航空、新加坡航空（其中一些航空公司还会不定期提供有两次转机的航班，详情可查询各航空公司网站）。

巴黎的两大机场是戴高乐机场（CDG）和奥利机场（Orly）。戴高乐机场位于巴黎东北部，距离市中心23公里，而奥利机场则位于巴黎南部，距离市中心14公里。

### 从欧盟国家前往法国

#### 乘船抵达

许多轮船和双体船都来往于英国和法国内陆港口之间。P&O 渡轮公司（P&O Ferries）提供频繁来往于多佛港和加来市之间的渡轮服务。诺福克（Norfolkline）和DFDS 航道（DFDS Seaways）这两家运输公司可以让轿车直接开上从多佛港到敦刻尔克市的渡轮，而P&O 北海渡轮公司（P&O North Sea Ferries）则经营从赫尔市至比利时泽布勒赫市的通宵渡轮。

Transmanche 渡轮公司 / LD 渡轮公司（Transmanche Ferries/LD Lines）有从纽黑文至迪耶普和从朴茨茅斯、纽黑文和爱尔兰的罗斯莱尔到勒阿弗尔的航线。神鹰渡轮公司（Condor Ferries）经营一条从普尔到圣马洛的航线，这条航线是一条只在夏季开通的快速渡轮航线。他们还提供来往于圣马洛、泽西岛和格恩西岛的渡轮服务，以及一条只在夏季的周日开通的从朴茨茅斯市到瑟堡的航线。

布列塔尼渡轮公司（Brittany Ferries）经营的航线有：朴茨茅斯到圣马洛、瑟堡（只在夏季开通）和卡昂的快速渡轮航线；普尔到瑟堡的航线；普利茅斯到罗斯科夫、



上图 法国国家航空公司的一件20世纪60年代纪念品——玻璃烟灰缸

西班牙的桑坦德和毕尔巴鄂（为法国西南部提供便利）的航线；以及爱尔兰科克至罗斯科夫的每周一次的通宵航线。

在尼斯、马赛和土伦搭乘SNCM 渡轮公司（SNCM Ferryterrance）运营的渡轮可以到达科西嘉岛。科西嘉渡轮公司（Corsica Ferries）也运营从土伦和尼斯至科西嘉岛、从意大利萨沃纳、里窝那和皮翁比诺到科西嘉岛的航线。南方渡轮公司（La Meridionale）的航线为巴斯蒂亚到马赛。SNCM 渡轮公司也运营从马赛到北非多个目的地的渡轮航线。

### 通过英吉利海峡隧道抵达

英吉利海峡隧道是一条位于英吉利海峡下方的铁路线，长52公里，经过这条隧道有两种方式。欧洲隧道列车（Eurotunnel）的班车在肯特州的福克斯通和加来的桑加特之间运行，他们把车辆和车里的乘客（乘客仍然坐在车里）一起抬到特殊建造的火车上。它的终点站直接与英国的M20高速公路和法国的A16高速公路相连。以液化石油气为动力的车辆不能搭乘欧洲隧道公司的火车。没有交通工具的铁路乘客可以在伦敦或者肯特搭乘欧洲之星列车（Eurostar），然后在巴黎、巴黎迪士尼乐



园、加来—Fréthun 或者里尔下车。夏季的每个周六都有一班开往阿维尼翁的直达列车，冬季有一班直达列车从伦敦开往法国阿尔卑斯山的滑雪胜地。

## 坐火车抵达

从英国来的乘客乘坐欧洲之星列车可以浏览 SNCF 网站。从里尔来的乘客可以搭乘 TGV 超高速列车绕过巴黎，继续往东南方向到里昂、罗纳河谷和地中海地区，或者往西南方向到布列塔尼半岛、卢瓦尔河谷和法国西南部。欧洲之星列车在巴黎的终点站是巴黎北站（Gard du Nord）；从布鲁塞尔、科隆和阿姆斯特丹驶来的大力士高速列车也在这一站停靠。阿蒂西亚（Artesia）铁路的线路从罗马、米兰、都灵、佛罗伦萨和威尼斯出发到巴黎和里昂。里维埃拉铁路连接意大利与法国在地中海沿岸的城市。TGV 超高速列车连接多个德国城市与法国东部城市及巴黎。泰尔戈（Talgo）高速列车在白天从西班牙的巴塞罗那、阿利坎特和巴伦西亚出发，开到蒙彼利埃，而通宵卧铺车米罗（Joan Miro）则连接巴塞罗那与巴黎。欧洲铁路公司（Rail Europe）发售多种欧洲火车旅行的套票，包括汽车铁路（Motorail）——一种只在夏季运营的运输方式，把旅客和他们的汽车从加来运送到法国南部。从巴黎的六个站点出发，铁路线路辐射了约 6000 个法国目的地。TGV 超高速列车的主要站点有香槟和阿尔萨斯地区的北站、勃艮第和法国东南部地区的里昂站，以及布列塔尼和法国西部、西南部地区的蒙帕尔纳斯站。

## 坐汽车抵达

法国的高速公路已经被完全整合进了欧洲的公路网，游客几乎很少被迫停留在边境管制处。从比利时出发的四条主

要高速连线路为：弗尔讷与敦刻尔克之间的 E40—A16；科特赖克、图尔奈和里尔之间的 E17—A22 和 E429—A27；以及蒙斯与瓦朗谢讷之间的 E19—A2。从卢森堡出发，经由蒂永维尔可以走 E25—A31 号高速到达梅斯。从德国出发，主要的边境口岸包括萨尔布吕肯（E50—A6）及 E35 和 A35 号公路之间的多个过境处，尤为重要口岸是斯特拉斯堡和牟罗兹。从瑞士出发，两个最重要的过境处是北部的巴塞尔（E60—A35）和南部的日内瓦（E62/E25—A40/A41）。但值得注意的是，阿尔卑斯山的许多通道在冬天会关闭。勃朗峰隧道连接意大利的库马约尔与法国的霞慕尼（E40—A25）。再往南，巴多内基亚和莫达纳之间有弗雷瑞斯隧道（Frejus Tunnel, E70—A43）。对于要到法国南部游览的游客来说，里维埃拉的滨海路把圣雷莫与芒通、摩纳哥、尼斯以及更远的地方连接起来（E74—A8 及其他高速路）。从西班牙进入法国的两个主要过境处在比利牛斯山脉的两端，但这里在夏季可能会变得拥堵。在大西洋沿岸，从西班牙到法国可以走近圣让德卢斯市的 A8—A63 号高速路；在地中海沿岸，A7—A9 高速路贯穿了拉讷奎纳与勒佩尔蒂之间的边境线。山区公路是引人入胜、比较悠闲的出行线路，但通常在冬季关闭。有关于路况和可能发生的延误情况请查询法国交通信息和交通法规系统（Bison Futé）或法国国家道路信息中心（CNIR）（见 19 页）。

10 页左下图 巴黎的戴高乐机场 右下图 SNCF 渡轮公司的渡轮 11 页左下图 法国某站台的票务验证机 右下图 TGV 超高速列车正驶离巴黎的蒙帕尔纳斯火车站

## 附录

### 航空公司

#### 法国航空

电话：36 54（只能在法国国内拨打）；  
www.airfrance.fr

#### 中国国航

电话：95583（中国）；  
www.airchina.com.cn

#### 港龙航空

电话：400—888—6628（中国）；  
(852) 3193—3888（中国香港）  
www.dragonair.com

#### 东方航空

电话：95530（中国）；  
www.ceair.com

#### 南方航空

电话：95539（中国）；  
www.csair.cn

### 渡轮公司

#### 布列塔尼渡轮公司

电话：0845 828 828（法国）；  
www.brittany-ferries.com

#### 神鹰渡轮公司

电话：02 33 88 44 88（法国）；  
www.condorferries.com

#### 科西嘉渡轮公司

电话：04 95 32 95 95（法国）；  
www.corsica-ferries.co.uk

#### 南方渡轮公司

电话：810 20 13 20（法国）；  
www.lameridionale.com

#### 诺福克/DFDS 航渡轮公司

电话：03 28 59 01 01（法国）；  
www.norfolkline.com

#### P&O 渡轮公司

电话：08 25 12 01 56（法国）；  
www.poferies.com

#### SNCF 渡轮公司

电话：08 25 88 80 88（法国），32 60  
（只能在法国国内拨打）；www.sncm.fr

#### Transmanche 渡轮公司 / LD 渡轮公司

电话：08 25 30 43 04（法国）；  
www.transmancheferries.com

#### 英吉利海峡隧道

#### 欧洲之星列车

电话：0892 533 539（法国）；  
www.eurostar.com

#### 欧洲隧道列车

电话：08 10 63 63 04（法国）；  
www.eurotunnel.com

#### 乘火车旅行

#### 欧洲铁路公司

www.raileurope.co.uk

#### 法国国营铁路有限公司（SNCF）

电话：36 35（只能在法国国内拨打）；  
www.sncf.com



## 实用信息

虽然游客到法国旅游需要提前备好相关文件，但法国完善的医疗卫生系统、应急基础设施及其他公共服务都平稳有效地为游客提供服务。在法国，宽带和移动电话的应用都相当普遍，小镇里的银行虽然沿用的是近乎不规律的工作时间，但在银行的外面大多都设有自助取款机。每个地方的午休时间都不一样，几乎所有的大型商店在中午都会歇业两小时，而且在周一全天都不营业。许多博物馆会在周二闭馆。

### 护照和签证

中国公民赴法签证主要分为短期申根签证（停留期少于3个月）和长期申根签证（停留期超过3个月）两大类。其中短期申根签证有访问、旅游、探亲或因私访问、短期学习等类；长期申根签证有长期居留、工作访问、学习等类。中国公民办理赴法签证，外交、公务和公务普通护照持有者应通过外交部领事司或其他被授权单位递交签证申请；普通护照持有者通过法驻华使领馆在华设立的签证代办中心递交签证申请。

法国在上海、广州、武汉、成都、沈阳设有总领馆，请各领馆居民在相应领馆办理赴法签证。法国不为中国公民办理落地签证。各类签证申请材料等有关具体信息可登录法驻华使领馆网站及各签证代办中心查询。

### 旅游保险

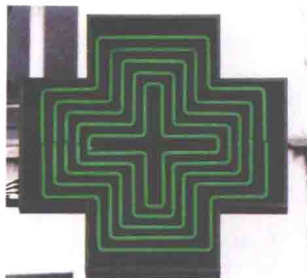
所有游客都应该考虑办理旅游保险，非欧盟国家的公民到法国必须携带医疗保险单。保险单通常承

保游客在行李、护照和金钱等其他随身物品丢失或遭窃时所造成的损失、人身意外伤害、航班的延误或取消，甚至还承保当发生某种突发情况时，如家庭成员或生意合伙人患病等，游客放弃度假所产生的损失。大多数保险单承保游客自己对第三方引起的损失。

总的来说，一份标准的保单不会为游客承保冒险运动或极限运动，所以如果游客们想要去划独木舟、滑雪或攀岩，那么请务必确保已经完成投保。几乎所有的保单都会承保一定的上限诉讼费用，比如当发生事故时，综合汽车保险单也会承保任何必须发生的、数额一定的法律咨询费用或诉讼费用。

### 医疗卫生

法医药卫生事业发达，拥有完备的公共卫生管理体系和具有相当水平的医护人员。法医疗机构分为两大类，一类是公立医院（Hôpitaux），1000余所，另一类为私立医院（Cliniques），3000余所。公立医院就诊者相对较多，预约等待



上图 法国某药店外闪亮的绿色霓虹灯

时间较长；私立医院预约时间较短，条件较舒适，但收费很高。常见疾病就诊程序与中国类似。法国公民及在法长期居留的外国人一般都有医疗保险。

法国医生一般讲法语，但大多也略通英语。

如果发生了医疗紧急事故，可以拨打**医疗急救中心 SAMU**（*service d'Aide Médicale Urgence*）的电话。但是，拨打**消防队**（*Sapeurs Pompiers*）的电话通常会快一些，因为消防队能提供急救和救护车的服务。在农村地区更是这样，当地的消防局一般比镇急救中心近。法语中的医护人员被称为 *secouristes*。

公立医院的急诊室（*service des urgences*）可以处理绝大多数的医疗问题。游客所属国在法国的领事馆应该能够推荐一位在法国当地能说英语的医生。

在法国，药剂师能够诊断健康问题并推荐恰当的治疗方法。药店外有一个绿十字标志（通常是闪亮的绿色霓虹灯）。药店如果关门，橱窗上的卡片会显示出最近的通宵





左上图 法国的消防车 右上图 法国军事警力——宪兵队的标识牌

药店 (*pharmacie de garde*) 的详细信息; 这种药店在夜间和周日都在营业。

如果游客患有类似于糖尿病或癫痫等疾病或有严重的过敏症, 国际通用的医疗警报识别腕带或者其他其他的警报方式可以把游客的身体状况提供给药店或医院的医护人员, 并提供掌握游客身体状况详细信息的多语种电话服务。如果您的身体状况需要在乘飞机时携带针筒, 请要求您的医生开具一封身体状况通知函, 并把它与您的医疗设备存放在一起。

## 人身安全

暴力犯罪不是法国的主要问题, 但请做好与在家里时一样的预防措施。如果身陷一场争执或意外事故, 应避免发生冲突。在出现可能较难处理的情况时, 应保持冷静礼貌, 如果可以的话, 请说法语, 这也有助于缓解危机。

在繁华的市中心, 请小心扒手, 如果离开车, 请把东西放在后备箱里。请收好贵重物品, 如果携带手提袋或旅行箱, 永远不要让它们离

开您的视线范围。请特别盯紧您的手机和相机, 也请只携带您认为必需的现金。不过, 在法国的村庄或小镇等人迹罕至的地方, 如果不小心掉了或忘了拿某个东西, 还是很有可能碰到拾金不昧的好人的。

如果镇里发生了犯罪、人口失踪、财物被窃、抢劫或人身伤害事件, 请拨打**警察局 (police)** 的电话或到警局报告。派出所 (*Commissariat de police*) 是警察局的总部。在小镇里或村里, 请向**镇公所 (mairie)** 或最近的**宪兵队 (gendarmerie)** 报告, 镇公所只在办公时间上班。宪兵是警力的一部分, 他们负责处理城市以外区域里的所有犯罪事件。如果您的护照丢失或被盗, 请打电话给中国驻法国的大使馆或领事馆。

持猎枪狩猎是法国田园生活必不可少的一部分。如果您在狩猎季节 (8月~次年2月, 特别是这些月份的周日) 期间行走在乡间, 请穿着颜色特别鲜明的衣服, 并确保避开任何标有狩猎 (*la chasse*) 相关标志的地方, 这个标志表明相关的区域已被用于狩猎。

## 附录

### 护照和签证处

#### 法国驻华使馆

地址: 北京市朝阳区天泽路60号100600;

电话: (010) 8531 2000;

www.ambafrance-cn.org

#### 法国驻上海总领事馆

地址: 上海市广东路689号 海通证券大厦2层;

电话: (021) 6103 2200;

www.consulfrance-shanghai.org

#### 中国驻法大使馆

地址: 11, avenue George V 75008 Paris;

电话: 0033-149521950 (使馆总机), 0033-147205946 (大使秘书);

www.amb-chine.fr

### 医疗卫生

#### 医疗急救中心 (救护车)

电话: 15

#### 消防队 (消防车和急救车)

电话: 18 或 112

### 人身安全

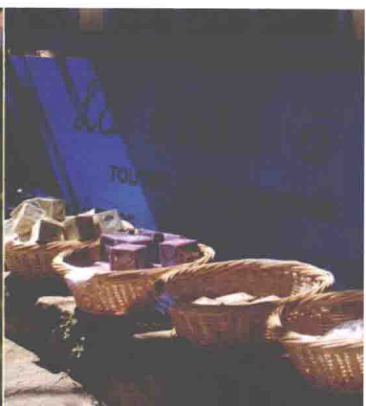
#### 警察局或宪兵队

电话: 17

12页左下图 紧急心脏除颤器装备

右下图 开在一幢半木结构大楼里的药店 13页左下图 护照和登机牌

中下图 防火灾提示牌 右下图 圣特罗佩市售卖的肥皂





## 通信

所有的法国电话号码都是十位数。前两位数字代表区号：01 代表巴黎和巴黎大区；02 代表西北部；03 代表东北部；04 代表东南部和科西嘉岛；05 代表西南部。06 开头的号码代表手机号。

在中国办理过全球通漫游服务的手机用户可以在法直接入网，法国的手机 SIM 卡制式与中国的手机兼容。法国三大通信网络的信号很好，并且一直都在增强。手机在“漫游”状态时接打电话的费用相当昂贵。

在农村，手机的接收信号可能会比较弱，甚至会没有信号，因此农村常设有固定电话（*cabine téléphonique*）。许多电话亭可以使用信用卡（通过输入个人识别密码），否则游客得购买一张电话卡（*télécarte*），几乎都不能使用硬币。在烟草店（*tabacs*）、邮局和一些报刊亭出售的电话卡有 50 次和 120 次两种，很好用。如果拨打本地电话，一次可以打 6 分钟。

在法国的每个地方都可以连上互联网，现在宽带（称为 ADSL）的运用已相当广泛。在许多旅游局和图书馆里，只需要很少的费用就可以使用互联网。想吸引商务旅行人员的酒店常常免费提供室内无线网络（*wee-fee*），在越来越多面向年轻人的咖啡馆、酒吧及许多知名的国际汉堡连锁店内，也可以搜索到免费无线网络。由于有了室内无线网络，法国的网吧就成了过去时。

法国的邮政系统称为“La Poste”，在每个邮局外明显的黄色背景上和所有的信箱上都可以看到

这个词。因为所有的国际邮件都是航空件，所以寄包裹到家的成本很高。邮局和烟草店都出售邮票（*timbres*）。国内信件需要最多两天的时间投递成功，而国际信件则需要一周以上的时间。

## 钱款及银行

法国是欧盟成员国之一，流通的货币是欧元（€）。游客可携带任何数额的现金进入法国，但超过 1 万欧元以上的现金都需要在出入境时进行申报。支票是携带钱款的最安全方式；法国可使用美国运通银行（American Express）的支票。现金货币卡——在出行前已充值成功的预付现金卡，可在海外的商店和自助取款机上使用。托马斯库克集团（Thomas Cook）、通济隆公司（Travellex）及各家银行都接受现金货币卡。然而，可用于取现的信用卡或储蓄卡最为方便。机场、大车站及一些酒店和商店都设有货币兑换处，但银行的汇率通常较优惠。

大多数银行都设有 24 小时 ATM（自助取款机），可接受 Visa / 蓝卡（Visa/Carte Bleue）信用卡或美国万事达卡（Master card）以及可以从开户人账上取出当地使用货币现金的储蓄卡（Switch 卡、Maestro 卡、Cirrus 卡）。如果没有自助取款机，游客可以在任何有 Visa 标志的银行设在海外的柜台上用 Visa 卡提取现金，每天最多不超过 300 欧元。不同银行的工作时间有很大的不同，自助取款机的现金可能会在高峰期被取光。最普遍被接受的信用卡是美国万事达卡 / 欧罗卡（Eurocard）和 Visa 卡 / 蓝卡。许多商店不接受美国



上图 阿尔萨斯大区米特勒贝尔汉姆镇上一个宣传地区报纸的广告牌

运信用卡。在法国发行的银行卡使用的是“芯片密码付款系统”。大多数零售店都装有可读取芯片和磁条的装置，商店会要求顾客输入密码，然后在键盘上按下绿色键。如果芯片读不出来，可以把卡在磁性读卡机（*bande magnetique*）上刷一下。

## 游客信息

法国所有的主要城市和镇都设有旅游局（*offices de tourisme*），小镇或村庄则设有旅游事业联合会（*syndicats d'initiative*）。这两者都能为游客提供市镇规划图、住宿建议以及地区娱乐文化活动的信息。在小村庄里，镇公所常常会提供当地的旅游信息。

游客在动身前往法国之前，可以从法国政府旅游局——Maisons de la France 那里获取旅游信息。

## 营业时间

大多数景点的开放时间为 10:00~ 中午和 14:00~17:00，每周有一天会延长开放时间。大多数景点

