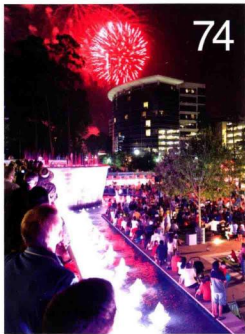


# LANDSCAPE 景观实录 RECORD

**AWARDED  
LANDSCAPES**  
获奖景观

辽宁科学技术出版社



## 景观新闻

- 4 2012罗莎·芭芭欧洲景观奖
- 4 2012澳大利亚景观设计师协会  
首都特区奖
- 4 2012世界建筑节
- 5 2012澳大利亚城市设计奖
- 5 2012 欧洲城市公共空间设计奖
- 6 碧山公园举办开幕庆典
- 6 葡萄牙“蜂巢式”临时性  
景观建筑
- 7 海湾花园正式开放

## 景观案例

- 8 罗贝尔风景区——斯普林  
菲尔德城镇中心公园
- 14 安琪诺尔广场
- 20 雷德芬公园改造项目
- 26 太平洋罐头厂改建公寓
- 30 圣·帕特里克广场
- 36 老邮局广场
- 42 青年广场的艺术公园
- 50 四方家园的屋顶花园
- 58 凤凰之花——Garscube景观  
连接设计
- 62 圣·安德鲁广场
- 68 马林郡日间学校
- 74 林地社区航道广场
- 78 第五大道200号翻新项目
- 82 施玛尔卡登历史中心公共区  
改造项目

## 深度策划

- 88 新加坡加冷河与碧山——宏茂桥  
公园修复
- 98 首尔西部湖畔公园

## 景观规划与竞赛

- 108 2013年中国锦州世界园林  
博览会凯尔特花园

## 设计交流

- 114 美国景观设计师协会专业奖  
与学生奖
- 118 澳大利亚景观设计师协会景观设计奖

## 设计师访谈

- 122 探索景观与生态网之间的联系  
——访美国景观设计师凯文·亚伯
- 127 为客户提供卓越设计和个性化服务  
——访澳大利亚景观设计师大卫·哈瑟利

# LANDSCAPE RECORD 景观实录

- 主编/EDITOR IN CHIEF** 宋纯智, scz@land-ex.com
- 编辑部主任/EDITORIAL DIRECTOR** 方慧倩, chloe@land-ex.com
- 编辑/EDITORS** 宋丹丹, sophia@land-ex.com  
吴 杨, young@land-ex.com  
殷文文, lola@land-ex.com  
张 娟, julia@land-ex.com  
张吴雪, jessica@land-ex.com
- 网络编辑/WEB EDITORS** 杨 博, martin@land-ex.com
- 美术编辑/DESIGN AND PRODUCTION** 何 萍, Pauline@land-ex.com
- 技术插图/CONTRIBUTING ILLUSTRATOR** 李 莹, laurence@land-ex.com
- 特约编辑/CONTRIBUTING EDITOR** 邹 磊 高 巍 李 娟
- 编辑顾问团/ADVISORY COMMITTEE** Patrick Blanc, Thomas Balsley, Ive Haugeland,  
Nick Wilson, Lars Schwartz Hansen, Juli Capella,  
Elger Blitz  
王向荣 庞 伟 俞昌斌 孙 虎 何小强 黄剑锋
- 市场拓展/BUSINESS DEVELOPMENT** 李存燕, lchy@mail.lnpgc.com.cn  
杜 群, mail@actrace.com
- 发行/DISTRIBUTION** 袁洪章, yuanhongzhang@mail.lnpgc.com.cn  
(86 24) 2328-0366 fax: (86 24) 2328-0366
- 读者服务/READER SERVICE** 何桂芬, fxgy@mail.lnpgc.com.cn  
(86 24) 2328-4502 fax: (86 24) 2328-4364  
msn: heguifen@hotmail.com

## 图书在版编目(CIP)数据

景观实录. 景观实录 / 《景观实录》编辑组编; 宋丹丹  
等译. — 沈阳: 辽宁科学技术出版社, 2013.1  
ISBN 978-7-5381-7849-4

I. ①... II. ①... III. ①... IV. ①...  
中国版本图书馆CIP数据核字(2013)第014729号

景观实录 NO. 1/2013

辽宁科学技术出版社出版/发行(沈阳市和平区十一路29号)

各地新华书店、建筑书店经销

深圳利丰裕高印刷有限公司印刷

开本: 880 × 1230毫米 1/16 印张: 8 字数: 100千字

2013年1月第1版 2013年1月第1次印刷

定价: 48.00元

ISBN 978-7-5381-7849-4

版权所有 翻印必究

辽宁科学技术出版社 www.lnjkj.com.cn  
(《景观实录》 www.land-ex.com)

《景观实录》由辽宁科学技术出版社出版, 版权所有, 未经事先取得辽宁科学技术出版社的书面同意,

明确禁止以任何形式整体或部分重新出版本书。

Landscape Record is published by Liaoning Science & Technology Press. All rights reserved. Reproduction in any  
manner, in whole or in part, without prior written permission of Liaoning Science & Technology Press is expressly prohibited.

# LANDSCAPE RECORD 景观实录



90

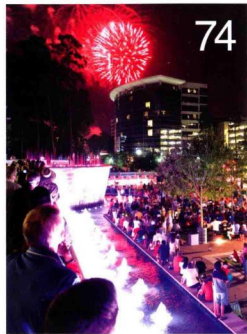
01 2013

封面：罗贝尔风景区——斯普林菲尔德城镇中心公园，Vee 设计事务所，克里斯多夫·弗雷德里克·琼斯摄影

本页：新加坡加冷河与碧山——宏茂桥公园修复，德国戴水道设计公司，新加坡公共事务局摄

对页左图：圣·安德鲁广场，Gillespies 景观设计事务所，约翰·库珀摄影工作室摄

对页右图：林地社区轨道广场，Sasaki 事务所，克雷格·科奈摄



## 景观新闻

- 4 2012罗莎·芭芭欧洲景观奖
- 4 2012澳大利亚景观设计师协会  
首都特区奖
- 4 2012世界建筑节
- 5 2012澳大利亚城市设计奖
- 5 2012 欧洲城市公共空间设计奖
- 6 碧山公园举办开幕庆典
- 6 葡萄牙“蜂巢式”临时性  
景观建筑
- 7 海湾花园正式开放

## 景观案例

- 8 罗贝尔风景区——斯普林  
菲尔德城镇中心公园
- 14 安琪诺尔广场
- 20 雷德芬公园改造项目
- 26 太平洋罐头厂改建公园
- 30 圣·帕特里克广场
- 36 老邮局广场
- 42 青年广场的艺术公园
- 50 四方家园的屋顶花园
- 58 凤凰之花——Garscube景观  
连接设计
- 62 圣·安德鲁广场
- 68 马林郡日间学校
- 74 林地社区航道广场
- 78 第五大道200号翻新项目
- 82 施玛尔卡登历史中心公共区  
改造项目

## 深度策划

- 88 新加坡加冷河与碧山——宏茂桥  
公园修复
- 98 首尔西部湖畔公园

## 景观规划与竞赛

- 108 2013年中国锦州世界园林  
博览会凯尔特花园

## 设计交流

- 114 美国景观设计师协会专业奖  
与学生奖
- 118 澳大利亚景观设计师协会景观设计奖

## 设计师访谈

- 122 探索景观与生态网之间的联系  
——访美国景观设计师凯文·亚伯
- 127 为客户提供卓越设计和个性化服务  
——访澳大利亚景观设计师大卫·哈瑟利

## 2012 罗莎·芭芭欧洲景观奖



第七届欧洲景观双年展于2012年9月27日~29日在巴塞罗那举行，并公布了罗莎·芭芭欧洲景观奖的评选结果。罗莎·芭芭欧洲景观奖向所有于2007年至2012年期间在欧洲建成的景观设计与管理项目开放。

由双年展执行委员会所召集的评委从350件参赛作品中评选出决赛入围作品。从所有参赛作品中挑出的部分项目将在加泰罗尼亚建筑学院(COAC)的一层永久展出，同时也会在第七届欧洲景观双年展上展出。

### 入围者名单:

巴黎瑟甘岛预示花园 设计: 米歇尔·戴斯威纳 地点: 法国  
阿尔坎塔拉园林污水处理站 设计: 乔·朗·努涅斯 地点: 葡萄牙  
十字架海角 设计: 马蒂·弗郎斯·百特劳瑞 地点: 西班牙  
写意花园——“世界花园” 设计: 玛丽安·莫姆森 地点: 德国  
马丁·路德·金公园 设计: 杰奎琳·奥斯特 地点: 法国  
罗森海姆芒法尔河公园 设计: 斯迪芬·罗波尔 地点: 德国  
蒂克尔城堡历史公园重建 设计: 迈克尔·凡·格塞尔 地点: 荷兰

## 2012澳大利亚景观设计师协会首都特区奖

2012澳大利亚景观设计师协会首都特区奖于6月7日在堪培拉的澳大利亚设计馆揭晓。评委会由戴安·弗思(澳大利亚景观设计师协会理事)主持, 其成员包括肯尼思·利(澳大利亚景观设计师协会会员)、格里高·缪斯(城市规划设计师)、阿曼达·埃文斯(澳大利亚景观设计师协会会员)和朱利恩·乐皮蒂特(高级水资源工程师)。获奖名单如下:

### 设计类

纽约公园的橡树林

设计: Redbox设计事务所

科特坝发现之旅

设计: 巴尔特·怀特设计联盟

### 土地管理类

新南威尔士罗杰杰利奥

设计: 新景观设计事务所

北堪培拉城市水道设计

设计: 环境联系设计事务所

### 城市设计类

奥康纳市郊区城市化改造

设计: 环境联系设计事务所

### 未来领袖奖

巴拉·佩恩

## 2012世界建筑节

2012世界建筑节入围名单已揭晓。

今年的世界建筑节于10月3日~5日在新加坡滨海金沙酒店的会议中心举行。这个独一无二的活动吸引了全球2000多名建筑师。会议的日程包括各种讲座、研讨会、评奖活动和展览。

### 以下是景观类获奖作品:

158塞西尔街 设计: 蒂拉设计事务所 地点: 新加坡

气候改善景观设计 设计: 德国戴水道设计公司 地点: 德国

海湾花园 设计: 格莱特事务所 地点: 新加坡

加冷河与碧山——宏茂桥公园 设计: 德国戴水道设计公司 地点: 新加坡

泰国曼谷屋顶花园 设计: Shma设计事务所 地点: 泰国

萨尔中心地区多功能结构厅 设计: Battle & Roig 事务所 地点: 德国

榜鹅水道水边公园 设计: 盛邦国际咨询公司 地点: 新加坡

北码头步行道, 筒仓公园和极力科街道 设计: 泰勒·库里提·赖斯里恩 地点: 新西兰

桃桥步行街 设计: LOOK设计事务所 地点: 新加坡



## 2012澳大利亚城市设计奖

2012年澳大利亚城市设计奖获奖者名单于6月26日在堪培拉国家肖像美术馆举办的晚宴上揭晓。澳大利亚城市设计奖由澳大利亚设计研究院主办，并得到澳大利亚建筑师协会、澳大利亚房地产理事会、澳大利亚绿色建筑理事会、澳大利亚咨询委员会、澳大利亚城市设计论坛和澳大利亚景观设计师协会的大力支持。设置该奖项的目的是奖励澳大利亚新建成的优秀设计项目，并鼓励各城市、镇区及新兴定居点努力做出改善和提高环境的举措，同时承认了优秀的城市设计在城市和镇区发展中所起到的关键作用。获奖名单如下：

### 大型建成项目

达令广场 设计：澳派景观设计工作室

塔隆加动物园 设计：BVN设计事务所

### 小型建成项目

河岸码头公园 设计：阿珂菲尔德 & 柯登 S.P.L.A.T 景观建筑家

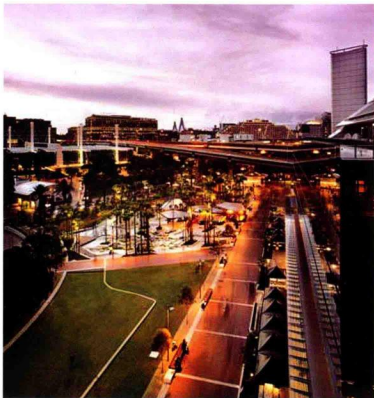
### 大型政策、规划及设计理念项目

彭里斯的未来，未来的彭里斯 设计：别普蒙·于尔班事务所

推荐项目：下一代设计指南 设计：迪克·理查斯

### 小型政策、规划及设计理念项目

帕拉玛塔河城市设计策略 设计：麦克格雷戈·考克萨尔事务所



## 2012欧洲城市公共空间设计奖

欧洲城市公共空间设计奖每两年举办一次，由欧洲七个机构共同组织，目的是褒奖及鼓励对欧洲城市公共空间的保护和创造。这个奖项于2000年设立，到2012年已经是第七届。2012年的欧洲城市公共空间设计奖于4月19日-20日在巴塞罗那当代文化中心举行。评委会由Josep Llinàs主持，来自36个国家的347件作品中评选出如下的获奖作品：

### 联合优胜奖：

卢布尔雅那河岸翻修 地点：斯洛文尼亚 完成时间：2011

罗维拉塔山顶景观修复 地点：西班牙 完成时间：2011

### 特别提名奖：

展示路 地点：英国 完成时间：2011

废除奴隶贸易纪念馆 地点：法国 完成时间：2011

在别处 地点：瑞士 完成时间：2010

### 特别奖：

占领太阳门广场 地点：西班牙 完成时间：2011



## 碧山公园举办开幕庆典



联合国最新统计指出,到2025年全世界会有60%的城市面临水资源短缺。而相反,全球很多城市却面临着洪水泛滥的威胁,加冷河与碧山——宏茂桥公园项目为蓝绿城市设施提出了新的理念。作为新加坡政府2006年年初推出的“活跃、美丽、洁净——全民共享水源计划”(The Active, Beautiful and Clean Waters,简称ABC水源计划)的旗舰项目,它不仅缓解了洪涝和干旱问题,同时还为人们的城市生活创造了新的空间和自然环境。该项目将沟渠和水道改造成美丽的淡水环境,鼓励社区居民加入到保持水道清洁的工作中,使新加坡

成为一个更加充满活力的城市花园。

德国戴水道设计公司(Atelier Dreiseitl)是碧山——宏茂桥公园和加冷河改造的首席设计师,同时也是流域战略规划和全民共享水敏设计指导设计师。2009年10月就开始了在水资源的自然式处理加工。两年半后,储水工程于2012年2月竣工,加冷河就像一条金光闪闪的珠宝蜿蜒于繁茂的绿色热带植物之中。自然式河流长达3000米,从上游的汤森路流经碧山公园。在这里,人们可以脱去鞋袜,去河里嬉戏,与大自然亲密接触。(详见P88-97)

## 葡萄牙“蜂巢式”临时性景观建筑



葡萄牙“蜂巢式”临时性景观建筑位于葡萄牙利马桥镇,由X-REF建筑设计事务所的冈萨洛·卡斯特罗·亨利克斯担纲设计。该景观建筑的设计目的是为游客提供荫蔽。芬芳的植物营造出梦幻般的氛围,吸引人们的到来。这种梦幻的氛围是由一个轻盈透明的蜂巢式结构营造的,可以在一天中创造动态的光照和丰富的色彩。该景观建筑规避了对自然景观的模仿与对抗,寻求人、自然以及技术三者之间的协调。

蜂巢式结构使用空心聚碳酸酯材料制成一个双曲面,重现了蜂巢的规则结构。其特殊的几何形状主要参考了三点:抛物线拱、双曲面和材料适应过程。因此,蜂巢结构的部件成为若干相互支撑的拱模块,采用双曲面的结构(双曲抛物线),依据其在整个结构的相对位置调整大小。位于建筑底部的结构较大,随着高度的增加大小逐渐递减。整个结构的制作和加工采用了数字化建造技术。

建筑师开发了一个施工系统,以组装这个复杂的蜂巢式结构,该系统对技术要求不高。面板主要由聚丙烯管和圆盘连接,圆盘被尼龙扎带固定。现场的金属连接件和线缆也可用作连接面板。正如在蜂巢里一样,这个系统也需要协同工作才能实现。蜂巢的网状结构和自组织性不仅激发了人工智能的产生,也同样是这个方案的灵感来源。“蜂巢式”临时性景观建筑是一种生物科技艺术,体现了人与自然之间的共生关系。



## 海湾花园正式开放

新加坡海湾花园项目一期工程正式对外开放。南海湾花园由世界顶级的英国设计团队格莱特事务所设计。海湾花园是世界上同类公园中最大的项目之一。这个超大型的花园占地101公顷，包括3个不同的花园——南部湾、东部湾和中心湾。海湾花园坐落于新加坡马里纳新城区，将会成为国内外游客独一无二的娱乐胜地。这个充满生机的花园里种植了大量的热带花朵和五彩缤纷的植物，展示了热带园林文化和花园艺术的魅力。

该项目是新加坡“花园城市”计划中必不可少的一部分，设计目的是提升新加坡城市的国际形象，同时展现了园林文化和花园艺术的魅力。格莱特事务所从兰花形象中得到灵感，所设计的方案融自然、科技和环境管理于一体。这座极富魅力的建筑中融合了各式各样的园艺展示、日常灯光和声音演示、湖泊、森林、活动空间以及许多餐厅设施。整个计划拥有一套智能的环境设施，这样就可以种植一些正常情况下不能在新加坡地区生长的植物，从而为国民提供了娱乐性和教育性。

### 海湾花园的设计亮点

**植物冷室：**建筑师威尔金森·艾尔设计了两个巨大的植物冷室——“云之穹顶”和“云之森林”，分别占地1.2公顷和0.8公顷。植物冷室中展示了地中海气候条件和热带山区环境下生长的植物，使其成为全天候的“寓教于乐”式空间。

**超级树：**格莱特事务所设计了18棵“超级树”，高度在25~50米不等，成为标志性的垂直花园。其重点就是通过攀爬植物、附生植物和蕨类植物的垂直展示，营造出一种令人为之惊叹的效果。夜晚时分，树冠上的照明和投影设备让这些树木充满生机。悬空于超级树之上的空中通道给游客提供一种与众不同的视角来欣赏花园全景。超级树上嵌入了可持续能源系统，以及植物冷室降温所需要的水处理设施。

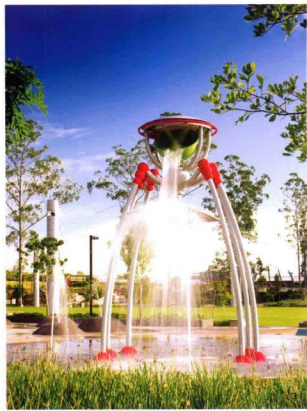
**园艺花园：**两件设计作品“遗址花园”和“植物大世界”主要是以“植物与人”和“植物与地球”为中心。连同大量的花朵和五彩缤纷的树叶景观，这两个园林作品在花园内形成一幅集颜色、材质和香气于一体的盛宴，为游客提供了一次迷人的经历。



# 罗贝尔风景区 ——斯普林菲尔德镇中心公园

设计师：Vee 设计事务所 | 项目地点：澳大利亚，斯普林菲尔德





1. 靠近便利设施和咖啡馆的游乐场区域
2. 儿童游乐场
3. 游乐场的喷水设施是整个公园的焦点



**项目名称:**  
罗贝尔风景区  
——斯普林菲尔德城镇中心公园

**完成时间:**  
2011年

**客户:**  
伊普斯维奇市议会

**首席设计师:**  
大卫·哈瑟利

**预算:**  
2700万美元

**摄影师:**  
克里斯多夫·弗雷德里克·琼斯和全帧摄影

**占地面积:**  
200000平方米

**奖项:**  
2011年澳大利亚景观设计师协会景观设计奖  
2011年澳大利亚城市发展研究所大奖

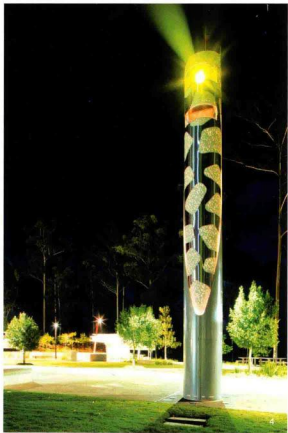
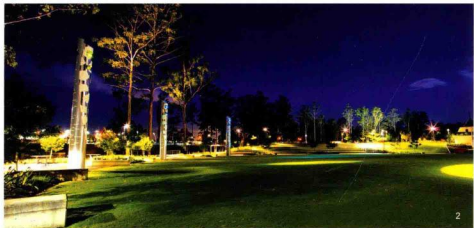
#### 1-4. 夜间的草坪

5. 七个灯塔照亮中央草坪并且带动了灯光和声音的效果

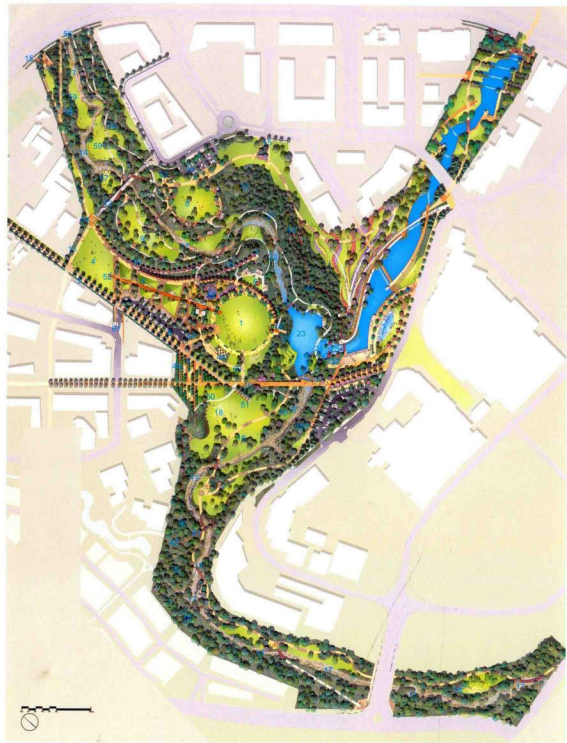
罗贝尔风景区位于昆士兰地区的斯普林菲尔德。20公顷的公园既是社区中心，也是一处儿童游乐场。该项目的主要设计目标是使其成为斯普林菲尔德地区的主体开放空间，用于举办一些重大活动和节日庆典。

罗贝尔风景区于2011年5月正式向公众开放，是迄今为止澳大利亚最大的单阶段景观设计项目。Jmac事务所与Vee设计事务所通力合作，将设计规划变为现实。将这处闲置的空地转变成如今的公园，这对所有参与其中的人来说是一份丰厚的礼物。

公园设计了功能多元化的休闲项目来满足不同类型的游客和使用者的。这些功能和形式与当地自然水的特征和其固有生态价值观紧密联系起来。伊普斯维奇市政府和伊普斯维奇社区也参与在整个设计过程中，召开了一系列的研讨会。Vee设计事务所负责该项目的主要景观设计，领导整个团队设计总体规划，直到完成项目的施工过程。







1. 活动区
2. 活动区域和停车场
3. 松树环绕的人行道
4. 草坪（未来也许是水池的选址）
5. 雕塑草丘
6. 活动野餐——烤肉区
7. 山顶艺术雕塑台
8. 森林野餐——烤肉区
9. 溪沟野餐——烤肉区
10. 野餐区停车场和入口
11. 沼泽地
12. 人行桥
13. 凉亭
14. 溪沟阶梯座椅
15. 有标识的入口广场
16. 森林
17. 多岩石的河床
18. 白色胶铺设的地面
19. 环礁湖雕塑甲板 and 住所
20. 瀑布雕塑码头和住所
21. 溪沟小路
22. 热带雨林小溪
23. 森林植物环礁湖
24. 低处水池
25. 瀑布
26. 城市湖泊
27. 城市瀑布
28. 花卉的阶梯
29. 雕塑塔和标志性建筑
30. 艺术园林和艺术草坪
31. 入口广场和小瀑布雕塑台
32. 行人自行车桥
33. 湖边阶梯
34. 湖边通道
35. 家庭玩水区域
36. 公用卫生间和食品站
37. 标志性商业网点
38. 入口广场
39. 现有人行桥的改造
40. 停车场和入口广场
41. 行人吊桥
42. 山顶广场
43. 木质人行道
44. 木板铺设的小路
45. 入口广场
46. 区域性游乐场
47. 公用卫生间
48. 食品站和辅助设施
49. 种植桉树的广场
50. 艺术草坪
51. 白色桉树雕塑平台
52. 伊鲁斯威斯普林菲尔德走廊
53. 野餐区公用卫生间
54. 观景台和住所
55. 地下人行通道
56. 现有的人行通道
57. 生态艺术特征
58. 公共巴士
59. 滨水牧场
60. 驿站通道
61. 车辆入口
62. 热带雨林
63. 森林
64. 卵石广场

该总体规划设计了一处绿色心脏，将城市中3个高度发达的区域联系起来，让人联想到由弗雷德里克·劳·奥姆斯特德早期在纽约和波士顿建成的美国公园大道。

桥梁和木栈道提高了游客的视野范围。中心散步长廊环绕着重新建造的水路和湖泊，这也映衬了公园设计的“归化”主题。金字塔形状的大草坪提升了游客从停车场出来的兴趣点，并且可以让孩子们安全地在斜坡上奔跑。像树叶一样的大型野餐折叠伞和金属桌椅，遍布整个公园。公园的中心地带设置了一处嬉水区域，其具有的独特结构体现了现代艺术形式。

凉亭和中心舞台成为了中央草坪的边界线，将附近可供儿童玩耍的草坪和嬉水区紧密连接起来。



1. 雕塑草坪金字塔提供独特的地标
2. 舞台可以俯瞰草坪，并包含举行重大活动所必须的设施
3. 草坪可容纳10000人，用于举办各种社区活动和节日庆典
4. 以凉亭和中心舞台为边界的中央草坪



# 安琪诺尔广场

设计师：AHBE 景观设计事务所 | 项目地点：美国，洛杉矶







1. 安琪尔广场是在洛杉矶市中心的一个小型城市街心公园，靠近珀欣广场地铁站和天使飞翔索道缆车
2. 设计元素包括耐旱植物、木质座位以及独特的广场路面铺装