

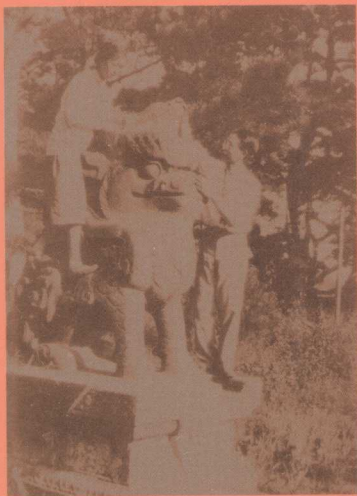
寻踪

中国古建筑

——沿着梁思成、林徽因先生的足迹

两位大师为抢救中华建筑文化所调研过的许多国宝，均已列为国家重点文物保护单位（现今全国已有1600处），得到国家和人民的珍爱、保护和弘扬。

我们通过目的明确的实地访研和再学习，感受最深刻的就是他们热爱祖国、无比真诚，是他们热爱中华文化和建筑事业的高昂激情，是他们忠于理想和专业的坚持不懈的忘我奋斗精神，是他们严谨、勤奋、求实、创新、一丝不苟的学风，是他们正直、诚信、和蔼、平易的为人和永远乐观向上的风范。



赵炳时
林爱梅◎著

清华大学出版社

014014527

014014527

寻踪中国古建筑

——沿着梁思成、林徽因先生的足迹

赵炳时
林爱梅◎著



TU-092. 2
13

TU-092.2

13

清华大学出版社
北京



北航

C1701433

版权所有，侵权必究。侵权举报电话：010-62782989 13701121933

图书在版编目(CIP)数据

寻踪中国古建筑：沿着梁思成、林徽因先生的足迹/赵炳时，林爱梅著.

--北京：清华大学出版社，2013

ISBN 978-7-302-34360-8

I. ①寻… II. ①赵… ②林… III. ①古建筑 - 建筑艺术 - 中国 IV. ①TU-092.2

中国版本图书馆CIP数据核字(2013)第257328号

责任编辑：徐颖 孙元元

装帧设计：谢晓翠

责任校对：王凤芝

责任印制：杨艳

出版发行：清华大学出版社

网 址：<http://www.tup.com.cn>, <http://www.wqbook.com>

地 址：北京清华大学学研大厦A座 邮 编：100084

社总机：010-62770175 邮 购：010-62786544

投稿与读者服务：010-62776969, c-service@tup.tsinghua.edu.cn

质量反馈：010-62772015, zhiliang@tup.tsinghua.edu.cn

印装者：北京天颖印刷有限公司

经 销：全国新华书店

开 本：170mm×230mm 印 张：17.5 字 数：252千字

版 次：2013年12月第1版 印 次：2013年12月第1次印刷

印 数：1~4500

定 价：59.00元

产品编号：049852-01

前 言

2011年4月，《寻踪随笔》作为纪念梁思成先生诞辰110周年和清华百年校庆的建筑学院系列图书出版。这是我们通过实地寻访八十年前梁、林两位老师的足迹，在再读十卷梁集的基础上，按时序整理近年到各地拍摄的照片与资料，所编写的一本学习心得习作图集。

通过实地重学中国建筑史的过程，我们深受教育，感慨颇多。抚今忆昔，回想梁、林二位先生自参加中国营造学社，开创实测调研古建筑的八十年前，从当时国家民族危亡关头到今日实现和平崛起振兴，真是沧桑剧变。两位大师为抢救中华建筑文化所调研过的许多国宝，均已列为国家重点文物保护单位（现今全国已有2351处），得到国家和人民的珍爱、保护和弘扬。但是可惜的是，也有不少的珍贵建筑文化遗产在天灾、战火和人为的破坏中不复存在了，有的虽然重修而已面目全非了。特别是梁、林两位先生的不幸过早逝世，是我们国家的重大损失，是建筑事业发展的不幸，是清华的不幸。庄子曰：“人生天地之间，若白驹之过隙（隙）。”人生在历史上只是一瞬间而已，但两位所作出的不可磨灭的杰出贡献，必会永铭于世。

我们通过目的明确的实地访研和再学习，感受最深刻的就是他们热爱祖国无比真诚，是他们热爱中华文化和建筑事业的高昂激情，是他们忠于理想和专业而坚持不懈的忘我奋斗精神，是他们严谨、勤奋、求实、创新、一丝不苟的学风，是他们正直、诚信、和蔼、平易的为人和永远乐观向上的风范。这些都是我们最最敬佩、最最应当学习的。我们两人有幸在1950年进入清华学习，有幸在建筑系工作，作为梁、林两位先生的学生，

多年感受先生们的身教言传，确实终生受益。在梁先生110年诞辰和清华建校百年校庆之际，我们整理了《寻踪随笔》一书，谨此以表对两位先生的敬佩、感恩、怀念之意。

《寻踪随笔》出版后，得到许多老师、学友的肯定和鼓励。清华大学出版社孙元元编辑建议：可以作为建筑专业学生以及各界读者学习了解中国建筑史的参考资料，以普及建筑史知识，本书册修订再版。因此，我们作了修改、补充，改名为《寻踪中国古建筑——沿着梁思成、林徽因先生的足迹》。希望能为记录、保护、弘扬中国优秀的建筑文化遗产，作一些微小贡献。

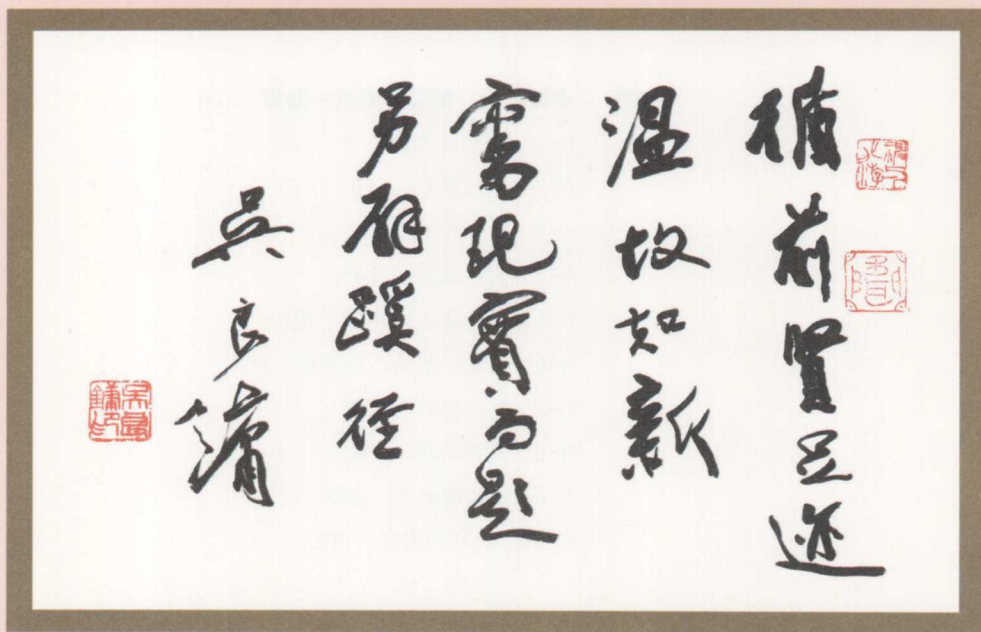
这本书的图片，除了注明出处的，绝大部分是我们近年寻踪调研或各地旅游时拍摄和从《梁思成文集》、《中国古代建筑史》扫描的。由于我们本身摄影技术水平和所用较轻便的相机，加上调色修版仓促，所以一些图片质量不很理想，务请各位谅解。

最后，我们非常感谢建筑学院领导和资料室给予的大力支持协助，感谢各位师长和学友的鼓励！

如果本书对建筑专业的学生等其他建筑爱好者带来点滴帮助，将是我们莫大的荣幸和欣慰！

赵炳时 林爱梅

2012年12月



吴良铺先生为本书作者题字

目 录

第1章 平郊创步：蓟县独乐寺—正定隆兴寺 001

- 1-1 蓟县独乐寺及白塔 004
- 1-2 宝坻广济寺 013
- 1-3 正定隆兴寺 017
- 1-4 正定天宁寺木塔 031
- 1-5 正定广惠寺华塔 032
- 1-6 正定临济寺青塔 033
- 1-7 正定开元寺砖塔及钟楼 034
- 1-8 正定县文庙 037
- 1-9 赵州安济桥 038
- 1-10 赵州永通桥 040
- 1-11 赵州陀罗尼经幢 042
- 1-12 赵州柏林寺 043
- 1-13 沧州铁狮子 044
- 1-14 定兴义慈惠石柱 045
- 1-15 北京卧佛寺 047

第2章 晋鲁实测：大同华严寺—曲阜孔庙 051

- 2-1 大同上华严寺 054
- 2-2 大同下华严寺 060
- 2-3 大同善化寺 063
- 2-4 大同云冈石窟 068
- 2-5 大同九龙壁 081
- 2-6 浑源悬空寺 082

- 2-7 朔州崇福寺 084
- 2-8 曲阜孔庙 089
- 2-9 曲阜孔林 098
- 2-10 曲阜孔府 099
- 2-11 历城四门塔 101
- 2-12 泰安岱庙 102
- 2-13 长清灵岩寺 105

第3章 国宝发现：五台佛光寺—应县木塔 109

- 3-1 五台山佛光寺 112
- 3-2 五台山寺院 127
- 3-3 五台山南禅寺 134
- 3-4 应县佛宫寺木塔 136

第4章 著史兴学：中国建筑史—清华营建系 143

- 4-1 李庄—清华 146
- 4-2 宜宾李庄 147
- 4-3 宜宾文昌宫及白塔 151
- 4-4 《中国建筑史》 153
- 4-5 清华大学营建系 177
- 4-6 《营造法式注释（卷上）》 179
- 4-7 《清式营造则例》 180
- 4-8 《中国雕塑史》 182

第5章 设计留笔：国徽—纪念碑—鉴真堂 197

- 5-1 联合国大厦 200
- 5-2 国旗 202
- 5-3 国徽 203

- 5-4 人民英雄纪念碑 204
- 5-5 个人纪念碑及墓碑设计 206
- 5-6 学校和公建设计 210
- 5-7 扬州鉴真纪念堂 212
- 5-8 日本奈良、京都 213
- 5-9 容县真武阁 216
- 5-10 水彩及速写 218

第6章 京城抒情：赞颂—困惑—期望 225

- 6-1 都市计划的杰作 228
- 6-2 建城历程 229
- 6-3 中轴线 233
- 6-4 古都城墙 248
- 6-5 国子监、雍和宫 250
- 6-6 街道、胡同、四合院 253
- 6-7 皇家园林 256
- 6-8 京郊寺院 261
- 6-9 永远的纪念 266
- 6-10 大师的期望 268

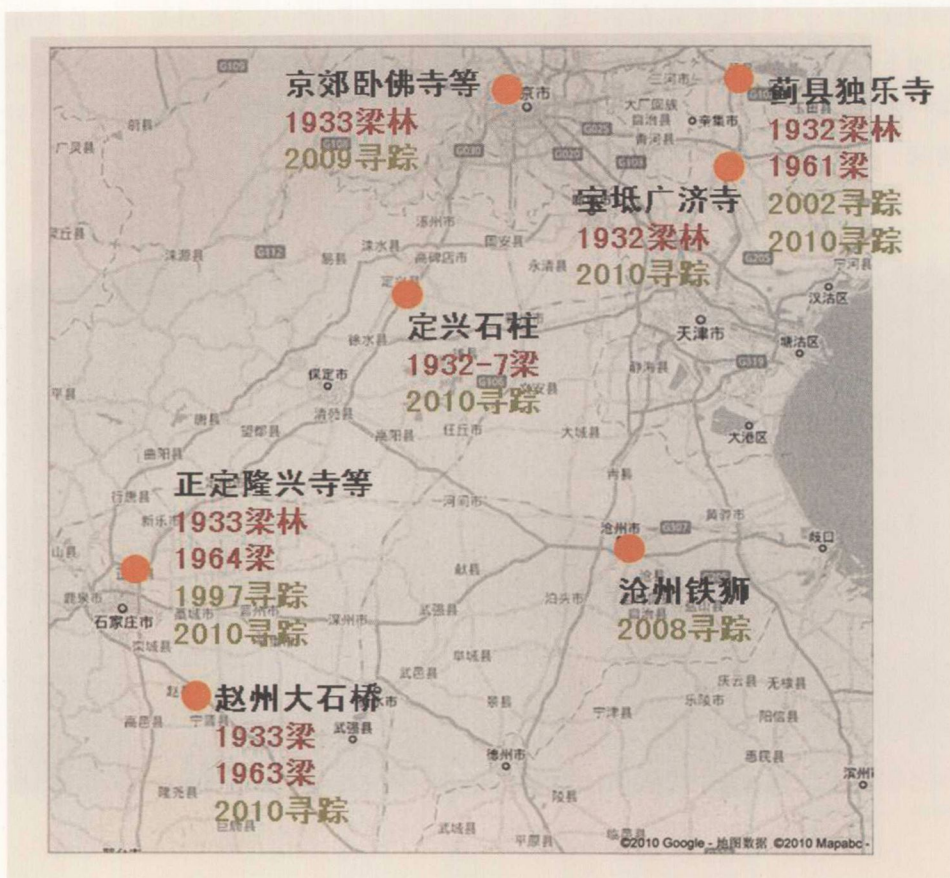
参考文献 270

第1章

平郊创步：蓟县独乐寺——正定隆兴寺



1932年4月，梁思成先生主持调查、测绘北平近郊辽代古建筑蓟县独乐寺，并发表调查报告。这是我国第一次用现代科学的方法研究古代建筑。其后，是年6月调查宝坻广济寺；1933年3月调查正定隆兴寺及华塔、青塔等古建筑；11月调查赵州大石桥、小石桥，陀罗尼经幢。先生与中国营造学社先辈们所完成的这些学术成果，具有开创性的历史意义。



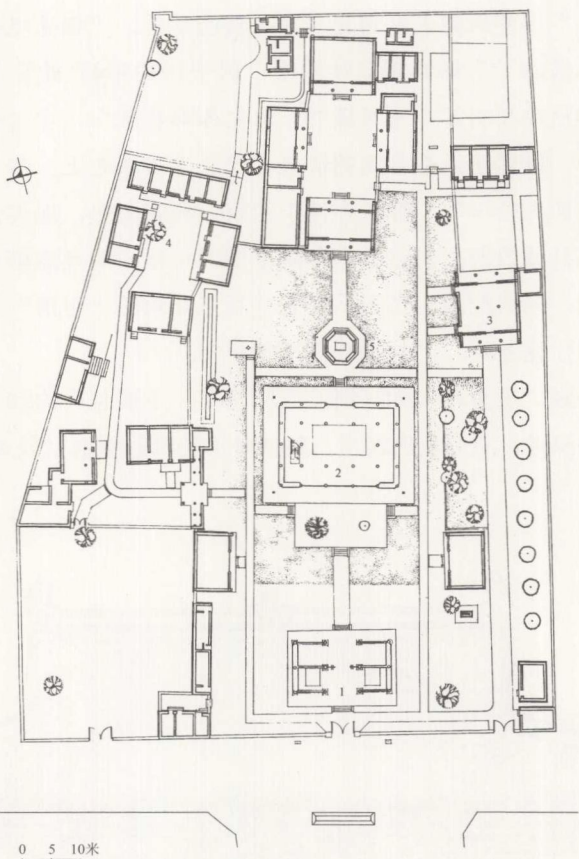
1-1 蓟县独乐寺及白塔

原载于1932年《中国营造学社汇刊》第三卷第二期上的《蓟县独乐寺观音阁山门考》，是梁思成先生第一次实地调研测绘中国古建筑后发表的学术文献。此文充分体现了先生严谨勤奋的治学精神和创新务实的科学研究方法。在绪言开始即提出了：“近代学者治学之道，首重证据，以实物为理论之后盾，俗谚所谓百闻不如一见，适合科学方法。艺术之鉴赏，就造型美术言，尤须重见，读跋千篇，不如得原画一瞥，义固至显。秉斯旨以研究建筑，始庶几得其门径。研究古建筑，非作遗物之实地调查测绘不可。”



独乐寺山门及匾额

在《中国大百科全书》中，陈明达先生注译的《独乐寺》条目中指出“1932年建筑学家梁思成调查测绘独乐寺，是近代研究中国古代建筑实测的开端”。梁先生首选独乐寺测绘，因其是当时“我国木建筑中已发现之最古者”，并指出“以时代论，则上承唐代遗风，下启宋式营造，实研究我国建筑蜕变上重要资料，罕有之宝物也”。且因蓟县近在北平东郊不远，所以成为营造学社组织测绘实践的开端，绝非偶然。



营造学社独乐寺观音阁平面

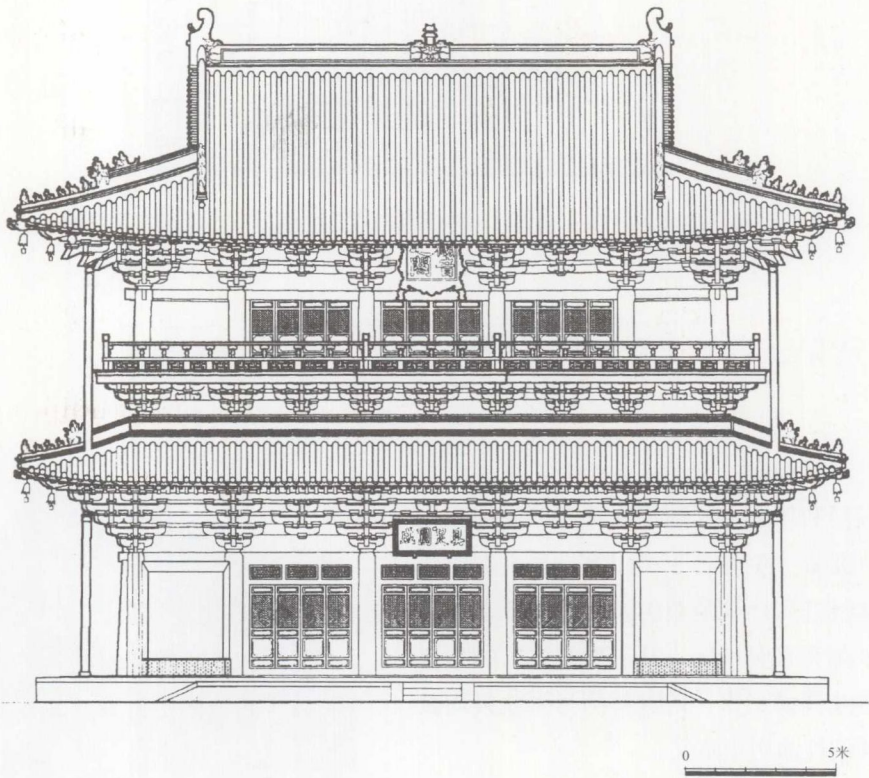
今日看来，这一创举是对中国建筑学术发展和历史文化遗产保护事业的极大贡献。在梁先生主持下走出第一步之后，营造学社开始连续地艰苦奋斗在宝坻、正定等平郊和晋冀山区，从事繁难辛苦的古建筑测绘调研工作，所取得的学术成果均具有开创性的历史意义。



独乐寺观音阁外观

“九一八”事变后梁先生到北平加入营造学社，“偶见观音阁照片，一望而知其为宋元以前物。”即计划前往测绘，后于1932年4月始克成行，实施“实地研究，登檐攀顶逐步测量，速写摄影，以纪各部特征”。在《蓟县独乐寺观音阁山门考》文中，描述初见观音阁的情景，“立于石坛之上，高出城表，距蓟城十余里已遥遥望见之……”。独乐寺位于北京东约90公里，现天津市所属盘山风景区南麓的蓟县县城内西大街路北。寺院早期的总体布局及规模难以查考，现存有山门、观音阁、东西配殿，及阁后韦陀亭及东北角的“坐落”三间小殿（清帝谒东陵时中途的行驻之处）。占地约一万平方米。

观音阁外观二层重楼实为三层，五间八架，下层总广约20米，总深约14米。歇山屋顶出檐深远，总高也约20米。整体外形轮廓稳重而又轻灵舒展。



营造学社观音阁正立面图

据清康熙年间《日下旧闻》中《盘山志》称：“独乐寺不知创自何代，到辽时重修，……统和二年（984）冬十月再建，上下两级，东西五间，南北八架大阁一所。”以现存阁上的华带牌传说为“太白书法”推测，该寺在唐时即应存在。千余年间自然地震和人为战火多次破坏，多次修葺（包括1998年的大修），至今仍能保持原构辽风未改，实属难得的中国古建筑文化遗产。1961年被列为第一批全国重点保护文物。

梁先生赞赏观音阁主要特征在于“与敦煌壁画中所见唐代建筑之相似”。文献中详细分析了“建筑的骨干——柱、斗拱及梁坊”，指出“阁柱呈象稳固，权衡肥短，柱身内侧，柱头削圆。斗拱雄大坚实，乃以结构为主要功能，故高约柱高一半以上。梁柱横断面为高二宽一，比例科学，均极为可贵”。



观音阁柱头及补间铺作斗拱



观音阁转角铺作斗拱



当年梁先生等不畏沿途受尽艰苦，且攀梁登顶，不辞危险，详尽测绘了全寺建筑布局直到建筑的每一构件细部，特别是对各部位的斗拱的分析研究极为深入。“斗拱者，中国建筑所特有之结构部分而富有装饰性者。其在中国建筑上所占地位，犹柱式之于希腊罗马建筑，斗拱之变化谓为中国建筑制度之变化，亦未尝不可，犹柱式之影响欧洲建筑至为重大。”“斗拱”中的“斗”是斗形木垫块，“拱”是弓形短木。拱架于斗上，其端再按斗，逐层叠加以形式上大下小的托架，传递支撑屋檐的结构动能作用，隋唐时代斗拱雄伟简朴，而明清以后逐渐变细小华丽而成为只起装饰作用的构件了。

观音阁内设梯级，主塑佛像为“十一面观音像”。考据亦为辽代，“统和重塑，尚具唐风，其两旁侍立菩萨与盛唐造像尤相似，亦雕塑史中之重要遗例也”。



观音阁主塑佛像“十一面观音像”



观音阁主塑佛像旁侍立菩萨

与观音阁同建于辽金时代的独乐寺山门，面宽三开间，16.5米。进深两间，8.7米。建筑坐落于平台上，总高8.7米。顶注四阿，即庀殿式。脊作鸱尾，出檐亦甚深广，斗拱古朴，均属辽风。“尤为后世所罕见。”在《考》文中梁先生评