

临床护理知识精要与测试丛书

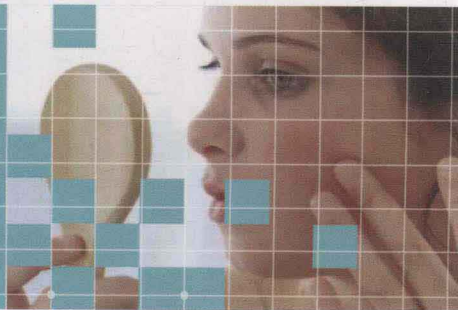
总主编 陈英 汪晖

PIFU XINGBING HULIXUE ZHISHI JINGYAO YU CESHI



皮肤性病护理学 知识精要与测试



◎主编 秦志慧



- ④ 与最新版本教材配套
- ④ 国家执业护士资格考试参考书
- ④ 护理专业学生学习参考书
- ④ 卫生专业技术职称考试参考书
- ④ 临床护理教学参考书

 长江出版传媒
 湖北科学技术出版社

临床护理知识精要与测试丛书

总主编 陈 英 汪 晖

PIFU XINGBING HULIXUE ZHISHI JINGYAO YU CESHI

皮肤性病护理学 知识精要与测试



◎主编 秦志慧

长江出版传媒
湖北科学技术出版社

图书在版编目(CIP)数据

皮肤性病护理学知识精要与测试 / 秦志慧主编. —武汉:
湖北科学技术出版社, 2013. 11
(临床护理知识精要与测试 / 陈英, 汪晖主编)
ISBN 978-7-5352-5727-7

I. ①皮… II. ①秦… III. ①皮肤病—护理学—自学参考资料
②性病—护理学—自学参考资料 IV. ①R473.75

中国版本图书馆 CIP 数据核字 (2013) 第 099198 号

策 划: 刘 玲
责任编辑: 王 木

封面设计: 喻 杨

出版发行: 湖北科学技术出版社
地 址: 武汉市雄楚大街 268 号
(湖北出版文化城 B 座 13-14 层)
网 址: <http://www.hbstp.com.cn>

电话: 027-87679468
邮编: 430070

印 刷: 武汉中科兴业印务有限公司

邮编: 430071

787 × 1092 1/16
2013 年 11 月第 1 版

11 印张 226 千字
2013 年 11 月第 1 次印刷
定价: 22.00 元

本书如有印装质量问题 可找本社市场部更换

临床护理知识精要与测试丛书

编 委 会

总主编：陈 英 汪 晖

编 委：（以姓氏笔画排序）

方汉萍	叶天惠	刘 莉	刘青青
何华英	李 玲	李玲新	李正莲
汪 晖	张惠荣	陈 英	陈凤菊
胡露红	赵体玉	秦志慧	徐海艳
黄丽红	黄素芳	燕群美	

皮肤性病护理学知识精要与测试

编写人员

主 编：秦志慧

副主编：曾 进 陈 娟

编 者：（以姓氏笔画排序）

陈 娟 秦志慧 曾 进

序 言

临床护理学参考书籍可谓浩如烟海,从专业的护理学术教材到纷繁的临床护理习题集,内容和形式层出不穷。然而对大多数工作在临床一线的护理人员来说,尚缺少一套通科实用型护理知识参考书籍。这类书在内容上应介乎前述两类参考书之间,既不像专业的护理教材那样从基础到临床,事无巨细,查阅不便,又不至于像护理习题集那样过于简单,不能满足临床护理知识解惑的需要。有鉴于此,为更好地培养临床一线工作的通科护理人才,我们组织各临床专业科室护理专家以及经验丰富的老师编撰了这套《临床护理知识精要与测试丛书》,以便护理人员对临床各专科护理知识的查阅,同时又能达到快速学习和掌握知识的目的。

长江之滨,黄鹤楼下,有一所海外闻名遐迩的医院,她就是华中科技大学同济医学院附属同济医院。作为华中科技大学同济医学院的附属医院,1900年由德国医师埃里希·宝隆创建于上海,经过110多年的建设与发展,如今已成为学科门类齐全、英才名医荟萃、师资力量雄厚、医疗技术精湛、诊疗设备先进、科研实力强大、管理方法科学的集医疗、教学、科研为一体的创新型现代化医院,其综合实力跃升为国内乃至世界医院前列。同济医院为卫生部第一批评定的三级甲等医院,也是全国文明窗口十家示范医院之一,更是全国优质护理示范工程示范医院,第一批获得国家护理临床重点专科医院之一。我们编撰的这套《临床护理知识精要与测试丛书》是以全国高等医药教材建设研究会“十二五”规划教材为依据,吸纳了各专科国内外护理领域的新知识、新技术和新进展,结合这所大型综合性教学医院多年来不断总结和完善的临床护理重难点知识及经典案例,博采临床护理专家的经验及心得,以知识性、实用性、启发性为特色,主要面向护理专业在校师生及临床各层次护理人员。

本系列丛书由15个分册组成,包括《内科护理学知识精要与测试》、《肿瘤护理学知识精要与测试》、《手术室护理学知识精要与测试》、《中医护理学知识精要与测试》等分册。各分册遵循高等学校护理专业培养目标、教学大纲的内容要求,紧扣全国卫生专业技术资格考试大纲,并参阅大量书籍编写而成,每分册均由知识精要、测试题和参考答案三部分组成。每部分内容均覆盖各章节知识要点,将基础理论和临床技能测试紧密结合起来,并展示各专科护理领域的最新进展,使读者在快速回顾和巩固基

础理论知识的同时,知识面得到广泛扩展,分析问题、解决问题的能力得到全面提升。

我们希望这套《临床护理知识精要与测试丛书》既能成为护理工作者的良师益友,又能作为各层次护理专业学生学习的参考书籍,同时也希望即将参加国家执业护士资格考试的考生、参加卫生技术资格考试的护士、从事临床护理教学的教师从中受益。

本丛书的作者是长期从事临床护理和教学的专家,他们既具有丰富的临床护理实践经验,又有深厚的课堂与临床教学经验,既熟谙临床各科的护理知识的难点重点,也精通其解决之道。本书编写历经一年,经过全体参编人员的呕心沥血以及湖北科学技术出版社编辑的精心雕琢,全书各分册得以面世,在此谨对各位同仁的勤奋工作致以衷心的感谢。

编委会

2013年8月

前 言

随着现代医学的飞速发展,皮肤性病护理必需适应疾病谱的变化和诊疗技术的快速发展。虽然近年来有各种类型的护理教科书相继问世,但为皮肤性病学专科护理提供理论知识学习和专科技能操作指导的书籍却很少。为了给皮肤性病学专科护理提供专业的参考书籍,以更好地培养专科护理人才,我们编写了《皮肤性病护理学知识精要与测试》。

本书是《临床护理知识精要与测试丛书》的皮肤性病护理分册,根据皮肤性病专科护理最新教材的内容,并参阅大量书籍编写而成。全书共分 16 章,每一章节都由知识精要、测试题和参考答案三部分组成。其内容简明扼要、重点突出、实用性强。本书力求反映皮肤性病护理学的基础理论、基础知识和基础技能,同时有助于读者了解本专业的新理论、新知识、新技术和新方法。本书具有很强的实用性和指导性,适用范围广,不仅适用于护理专业在校师生学习参考使用,也适用于皮肤性病专科护士基础理论知识回顾、临床护理思维能力培养和自我测试之用,是一本专业的实用型参考书籍。

参加本书编写的人员均为同济医院从事皮肤性病临床护理及教学多年的专业人员,他们结合了自己的实践经验和这所大型综合性教学医院多年来不断总结和完善的临床护理重点难点知识而编写此书。由于编者水平有限,书中难免存在不足之处,真诚地希望各位同仁及广大读者不吝赐教,惠予指正。

编者

2013 年 8 月

目 录

第一章 皮肤科学基础	1
【知识精要】	1
【测试题】	3
【参考答案】	11
第二章 皮肤性病的治疗和护理	16
【知识精要】	16
【测试题】	19
【参考答案】	23
第三章 病毒性皮肤病患者的护理	27
【知识精要】	27
【测试题】	30
【参考答案】	33
第四章 细菌性皮肤病患者的护理	37
【知识精要】	37
【测试题】	39
【参考答案】	43
第五章 真菌性皮肤病患者的护理	46
【知识精要】	46
【测试题】	49
【参考答案】	52
第六章 寄生虫及昆虫性皮肤病患者的护理	56
【知识精要】	56
【测试题】	58
【参考答案】	60
第七章 皮炎和湿疹患者的护理	63
【知识精要】	63
【测试题】	68
【参考答案】	73
第八章 荨麻疹类皮肤病患者的护理	77
【知识精要】	77
【测试题】	79
【参考答案】	82

第九章 药疹患者的护理	85
【知识精要】	85
【测试题】	88
【参考答案】	91
第十章 瘙痒性皮肤病患者的护理	95
【知识精要】	95
【测试题】	99
【参考答案】	102
第十一章 红斑及红斑鳞屑性皮肤病患者的护理	104
【知识精要】	104
【测试题】	109
【参考答案】	112
第十二章 结缔组织病患者的护理	115
【知识精要】	115
【测试题】	121
【参考答案】	125
第十三章 大疱性皮肤病患者的护理	128
【知识精要】	128
【测试题】	130
【参考答案】	133
第十四章 血管性皮肤病患者的护理	135
【知识精要】	135
【测试题】	138
【参考答案】	141
第十五章 皮肤附属器疾病患者的护理	145
【知识精要】	145
【测试题】	146
【参考答案】	149
第十六章 性传播疾病患者的护理	151
【知识精要】	151
【测试题】	158
【参考答案】	163
参考文献	166

第一章 皮肤科学基础

【知识精要】

一、皮肤的解剖结构与生理功能

1. 皮肤的解剖结构

皮肤 (skin) 被覆于体表, 由表皮、真皮、皮下组织构成, 是人体最大的器官, 总重量约占个体体重的 16%。皮肤与人体所处的外界环境直接接触, 对维持人体内环境稳定极其重要。皮肤附着于深部组织, 由于受纤维束排列和张力的影响而形成深浅不一的沟纹, 称为皮沟 (skin groove); 皮沟间三角形或多角形隆起称为皮嵴 (skin ridge); 皮嵴在指 (趾) 端屈侧最明显, 与皮沟共同构成特殊的纹理, 称为指 (趾) 纹。指纹形状受遗传影响, 且终身不变, 个体间存在差异, 因此临床上常作为鉴别个体的重要依据之一, 在法医学中有重要的意义, 同时对遗传性疾病的研究也有较大价值。

表皮 (epidermis) 位于皮肤的最外层, 在组织上属于复层扁平上皮, 主要由角质形成细胞、黑素细胞、朗格汉斯细胞和梅克尔细胞等构成。角质形成细胞由外胚层分化而来, 根据分化阶段和特点, 由深至浅分别为基底层、棘层、颗粒层、透明层和角质层。

真皮 (dermis) 由中胚层分化而来, 由浅至深可分为乳头层和网状层, 但两层之间无明显界限。真皮在组织学上属于不规则的致密结缔组织, 由纤维、基质和细胞成分组成。

皮下组织 (subcutaneous tissue) 位于真皮下方, 含有血管、淋巴管、神经、小汗腺和顶泌汗腺等。

皮肤附属器 (cutaneous appendages) 包括毛发和毛囊、皮脂腺、小汗腺、顶泌汗腺和指 (趾) 甲, 均由外胚层分化而来。

2. 皮肤的生理功能

皮肤作为人体最大的器官, 具有以下功能:

(1) 屏障功能: 皮肤不仅保护体内各种器官和组织免受外界有害因素的损伤, 同时防止体内水分、电解质及营养物质的丢失。具体分为对机械性损伤的防护、物理性损伤的防护、化学性刺激的防护、微生物的防御作用和防止营养物质的丢失。

(2) 吸收功能: 皮肤可以少量吸收外界物质, 有助于外用药物的局部治疗。

(3) 感觉功能: 皮肤的感觉神经末梢和特殊感受器广泛分布与皮肤中, 可以感知体内外各种刺激, 引起相应的神经反射, 防止机体受到伤害, 并维护机体的健康。皮肤的感觉可以分为两类, 一类是单一感觉, 如触觉、痛觉、压觉、冷觉和温觉。另一类是复合感觉, 如湿、糙、硬、软、光滑等。

(4) 分泌和排泄功能：皮肤的分泌和排泄主要通过汗腺和皮脂腺完成。

(5) 体温调节功能：机体的生理功能有赖于稳定的内环境，在体温调节机制的调控下，使产热过程和散热过程处于动态平衡，维持正常的体温。

(6) 代谢功能：皮肤对糖、蛋白质、脂类、水和电解质等物质有一定的代谢作用。

(7) 免疫功能：经研究证实，皮肤不仅具有很强的非特异性免疫防御功能，能够有效地防御物理性、化学性、生物性等有害物质对机体的刺激和侵袭，同时，又具有免疫功能，是一个独特的免疫器官，在免疫学领域中有着十分重要的作用。

二、皮肤性病的临床表现

1. 主要症状

局部症状主要有瘙痒、疼痛、烧灼和麻木感等。全身症状有畏寒发热、乏力、食欲不振和关节疼痛等。各种皮肤性病引起的症状可轻可重，可为间断性或持续性，可为局限性或泛发性。常见的瘙痒性皮肤病有荨麻疹、神经性皮炎、湿疹等；疼痛性皮肤病有带状疱疹、皮肤化脓性感染等。

2. 主要体征

(1) 原发性皮损 (primary lesion) 由皮肤性病的组织病理变化直接产生。①斑疹 (macule)：皮肤黏膜的局限性颜色改变，与周围皮肤平齐，无隆起或凹陷，大小可不一，形状可不规则，直径一般小于 1cm。直径达到或超过 1cm 时，称为斑片 (patch)。②斑块 (plaque)：为丘疹扩大或较多丘疹融合而成，直径大于 1cm 的隆起性扁平皮损，中央可有凹陷。③丘疹 (papule)：为局限性、实质性、直径小于 1cm 的表浅隆起性皮损。④风团 (wheal)：为真皮浅层水肿引起的暂时性、隆起性皮损。⑤水疱 (vesicle) 和大疱 (bulla)：水疱为局限性、隆起性、内含液体的腔隙性皮损，直径一般小于 1cm，大于 1cm 者称大疱。⑥脓疱 (pustule)：为局限性、隆起性、内含脓液的腔隙性皮损，可由细菌或非感染性炎症引起。⑦结节 (nodule)：为局限性、实质性、深在性皮损，呈圆形或椭圆形，可隆起于皮面，亦可不隆起，需触诊方可查出，触之有一定硬度或浸润感。⑧囊肿 (cyst)：为含有液体或黏稠物及细胞成分的囊性皮损。

2) 继发性皮损 (secondary lesion) 由原发性皮损自然演变而来，或由搔抓、治疗不当引起。①糜烂 (erosion)：局限性表皮或黏膜上皮缺损形成的红色湿润创面，常由水疱、脓疱破裂或浸渍处表皮脱落所致。②溃疡 (ulcer)：局限性皮肤或黏膜缺损形成的创面，可深达真皮或更深位置，可由感染、损伤、肿瘤、血管炎引起。③鳞屑 (scale)：为干燥或油腻的角质细胞的层状堆积，由表皮细胞形成过快或正常角化过程受干扰所致。④浸渍 (maceration)：皮肤角质层吸收较多水分导致表皮变软变白。常见于长时间浸水或处于潮湿状态下的皮肤部位。⑤裂隙 (fissure)：为线状的皮肤裂口，可深达真皮，常因皮肤炎症、角质层增厚或皮肤干燥导致皮肤弹性降低，脆性增加，牵拉后引起。⑥瘢痕 (scar)：真皮或深部组织损伤或病变后，由新生结缔组织增生修复而成。⑦萎缩 (atrophy)：为皮肤的退行性变，可发生于表皮、真皮或皮下组织，因表皮厚度或真皮和皮下结缔组织减少所致。⑧痂 (crust)：由皮损中的浆液、脓液、血液与

脱落组织、药物等混合干涸后凝结而成。⑨抓痕 (excoriation): 为线状或点状的表皮或深达真皮浅层的剥脱性皮损, 常由机械性损伤所致, 如搔抓、划破或摩擦。⑩苔藓样变 (lichenification): 因反复搔抓、不断摩擦导致的皮肤局限性粗糙增厚。

【测试题】

一、填空题

- 1. 人体皮肤由____、____、____构成, 是人体最大的器官。
- 2. 表皮由内向外依次分为____、____、____、____、____。
- 3. 成人的表皮主要由角质形成细胞和____两大类细胞组成, 后者包括____、____、____。
- 4. 真皮由____、____、____等结缔组织组成, 此外还有____及____成分。按部位深浅又分____和____。
- 5. 皮肤有____、____、____、____、____等附属器。
- 6. 皮肤的主要生理功能有____、____、____、____、____、____、____, 对于机体的健康很重要。
- 7. 皮肤的吸收作用主要通过三条途径____、____、____。
- 8. 皮肤对油脂类吸收的规律一般为____>____>____>____。
- 9. 表皮蛋白质一般分为两种, 即____和____。
- 10. 表皮中最丰富的必需脂肪酸是____和____。
- 11. 原发性损害是皮肤病特有病理过程所产生的损害, 包括____、____、____、____、____、____、____。
- 12. 继发性损害包括____、____、____、____、____、____、____。
- 13. 位于指(趾)屈侧的皮纹称为____, 由____因素决定, 一生中____, 常用来作为____依据。
- 14. 机体各处皮肤厚薄不一, 其中最薄的部位是____, 约为____ mm。
- 15. 毛发的生长周期分为____、____、____阶段, _____收缩可帮助皮脂腺排出分泌物。
- 16. 皮脂腺除____、____外遍及身体各处皮肤, _____、____、____皮脂腺体积最大。小汗腺以____、____和____最多, 其次为____、____和四肢。
- 17. 皮肤的屏障作用主要表现在____、____、____。

18. 皮肤病的临床表现分为_____和_____，是对各种皮肤病与性病进行_____、_____的主要依据，也是反映病情的主要指标。
19. 皮肤病与性病患者最常见的局部症状是_____，其次是_____。
20. 麻木感可见于_____患者。
21. 皮肤病与性病患者的体征依据其在疾病中的发生发展规律，分为_____和_____。

二、单选题

1. 皮肤内的排泄器官有（ ）。
 A. 真皮的基质
 B. 毛囊
 C. 小汗腺
 D. 淋巴管
 E. 胶原纤维
2. 表皮分为五层，正常情况下最厚的一层是（ ）。
 A. 颗粒层
 B. 角质层
 C. 棘细胞层
 D. 透明层
 E. 基底层
3. 在基底细胞上部有一种有吞噬作用并能加工及传递接触过敏性抗原的免疫活性细胞，叫（ ）。
 A. 郎格罕细胞
 B. 角朊细胞
 C. 未定型细胞
 D. 组织细胞
 E. 棘细胞
4. 皮肤及毛发的润泽主要依赖于（ ）。
 A. 大汗腺
 B. 皮脂腺
 C. 小汗腺
 D. 淋巴管
 E. 真皮内血管
5. 小汗腺分布范围很广，但有的部位缺如。例如（ ）。
 A. 掌跖
 B. 面部
 C. 躯干
 D. 头皮
 E. 唇红
6. 大汗腺起源于毛囊上皮细胞，主要分布于（ ）。
 A. 掌跖部
 B. 四肢伸侧
 C. 面颈部
 D. 腋窝、肛门、外生殖器、乳晕
 E. 指趾间
7. 表皮基底层有一种可反射遮蔽紫外线对人体损伤的细胞叫做（ ）。
 A. 黑素细胞
 B. 朗格汉斯细胞
 C. 成纤维细胞
 D. 组织细胞
 E. Merkel 细胞
8. 皮肤的颜色与下列哪个因素无关？（ ）。
 A. 黑色素
 B. 胡萝卜素
 C. 血红蛋白
 D. 维生素A
 E. 维生素B₁₂

- A. 种族
C. 性别
E. 部位
- B. 身高
D. 营养
9. 除下列何处皮肤外均为无毛皮肤 ()。
- A. 唇红
C. 阴唇内侧
E. 掌跖
- B. 包皮
D. 龟头
10. 表皮通过时间为 ()。
- A. 14d
C. 28d
E. 32d
- B. 18d
D. 30d
11. 有关朗格汉斯细胞下列哪项描述是错误的? ()。
- A. 有处理抗原能力
C. 具有抗原呈递能力
E. 分布于基底层
- B. 能分化为成熟的树突状细胞
D. 占表皮细胞的 3%~5%
12. 有关皮肤基底膜带下列哪项不正确? ()。
- A. 连接表皮与真皮
C. 有屏障功能
E. 其结构异常时, 可导致表皮与真皮分离而形成水疱
- B. 有渗透功能
D. 电镜下可分为三个不同区
13. 关于真皮的描述, 下列哪项是正确的? ()。
- A. 由中胚层分化而来
B. 全身各部位厚度一致
C. 真皮层有血管, 但无神经和肌肉
D. 真皮属于疏松结缔组织
E. 真皮层结缔组织以基质和细胞为主, 纤维成分相对较少
14. 大量排汗时, 除补充大量水分外, 尚应注意摄入 ()。
- A. 氯化钾
C. 氯化钙
E. 葡萄糖
- B. 氯化钠
D. 乳酸钙
15. 皮肤有调节体温作用, 体温调节中枢是 ()。
- A. 肾上腺皮质
C. 小脑
E. 甲状腺
- B. 大脑皮层
D. 视丘下部
16. 影响皮肤吸收作用的因素下列哪项不正确? ()。
- A. 皮肤的厚薄
C. 皮肤的部位
E. 被吸收物的理化性质
- B. 皮肤的颜色
D. 皮肤的含水量

17. 下列哪项不是皮肤的主要吸收途径? ()。
- A. 皮肤的血管 B. 角质层细胞
C. 角质层细胞间隙 D. 皮脂腺
E. 汗管
18. 下列哪一部位皮肤的吸收能力最好? ()。
- A. 掌跖 B. 前臂
C. 阴囊 D. 大腿内侧
E. 上臂屈侧
19. 下列哪种维生素不易被皮肤吸收? ()。
- A. 维生素 A B. 维生素 K
C. 维生素 C D. 维生素 D
E. 维生素 E
20. 元素 () 缺乏时, 可出现角化不全或毛发卷曲。
- A. 钾 B. 钙 C. 钠
D. 镁 E. 铜
21. 元素 () 对维持细胞膜的通透性及细胞间黏着性有一定作用。
- A. 钾 B. 钙 C. 钠
D. 镁 E. 铜
22. 细胞核和细胞器将在 () 层内溶解。
- A. 基底层 B. 棘层
C. 颗粒层 D. 透明层
E. 角质层
23. 皮肤苔藓样变常发生于下列何种情况? ()。
- A. 慢性瘙痒性皮肤病 B. 传染性皮肤病
C. 病毒性皮肤病 D. 遗传性皮肤病
E. 皮炎、湿疹急性期
24. 水疱与脓疱的主要区别是 ()。
- A. 表面是否有脓痂 B. 疱液性质不同
C. 部位深浅不同 D. 疱壁厚薄不同
E. 疱的大小不同
25. 水疱或脓疱破后, 渗出的浆液或脓液干涸后的附着物称为 ()。
- A. 鳞屑 B. 疱壁
C. 痂 D. 瘢痕
E. 浸渍
26. 由多数丘疹融合而成的面积大于 2cm 左右的扁平、隆起的浸润性损害, 叫 ()。
- A. 风团 B. 斑疹
C. 斑块 D. 结节

E. 囊肿

27. 请指出下列哪项是错误的? ()。
- A. 瘙痒是皮肤病的常见自觉症状, 也可是内脏严重疾病的皮肤表现
 - B. 鳞屑、痂、抓痕、瘢痕等均属继发性损害
 - C. 糜烂、溃疡愈合后均遗留瘢痕
 - D. 原发性损害是皮肤病特有病理过程所产生的损害
 - E. 皮肤病各种基本损害不是孤立、静止不变的, 一种基本损害可演变为另一种损害
28. 皮肤局限性颜色的改变, 既不凸起, 也不凹下, 为 ()。
- A. 斑疹
 - B. 水疱
 - C. 结节
 - D. 丘疹
 - E. 风团
29. 为位于真皮或皮下的实质性损害为 ()。
- A. 风团
 - B. 斑疹
 - C. 丘疹
 - D. 结节
 - E. 囊肿
30. 皮肤破损深达真皮以下的实质性损害为 ()。
- A. 鳞屑
 - B. 糜烂
 - C. 溃疡
 - D. 痂
 - E. 瘢痕
31. 皮肤破损处的浆液, 脓液或血液与组织碎屑干燥凝结而成的损害称为 ()。
- A. 抓痕
 - B. 溃疡
 - C. 痂
 - D. 糜烂
 - E. 瘢痕
32. 糜烂与溃疡的主要区别是 ()。
- A. 大小不同
 - B. 形状不同
 - C. 深浅不同
 - D. 基底颜色不同
 - E. 病因不同

三、多选题

1. 皮肤附属器包括 ()。
- A. 毛发
 - B. 皮脂腺
 - C. 指甲
 - D. 淋巴管
 - E. 神经
2. 顶泌汗腺和小汗腺的区别是 ()。
- A. 小汗腺和毛囊无关, 而顶泌汗腺则有关
 - B. 小汗腺分泌物为水样, 而顶泌汗腺分泌物为乳样
 - C. 小汗腺由胆碱能神经支配, 顶泌汗腺由肾上腺素能神经支配