

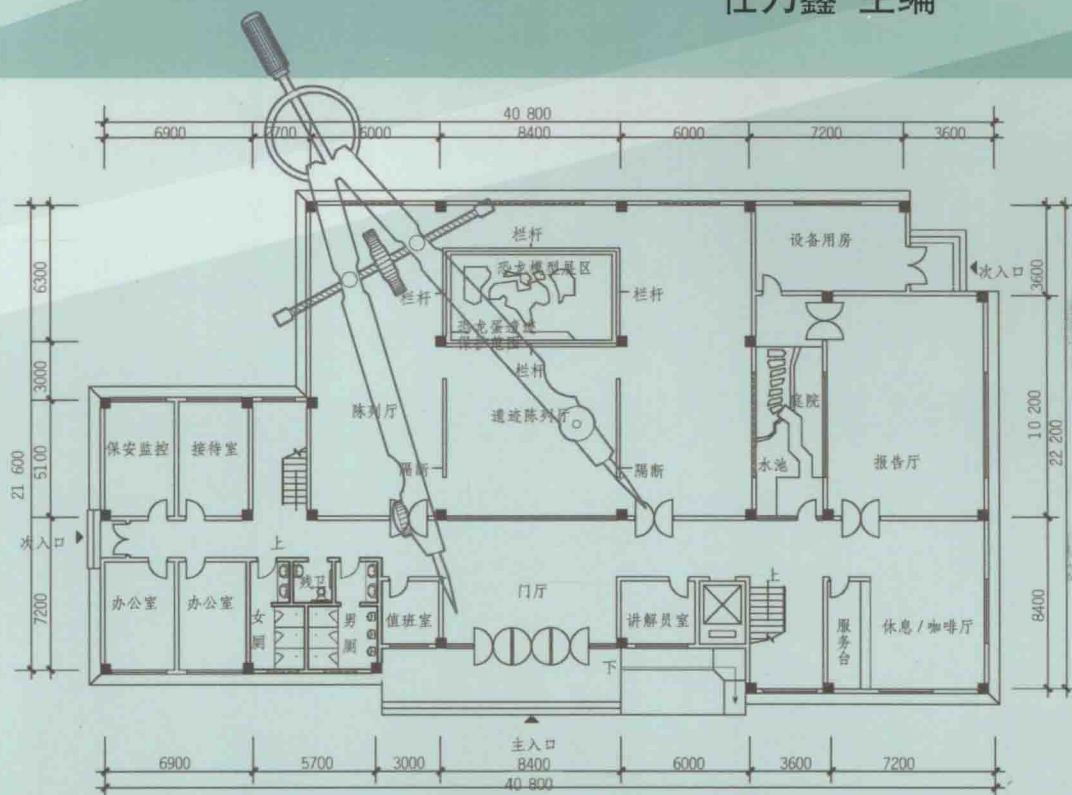
2014
第七版

一级注册建筑师资格考试

建筑方案设计

模拟作图题

任乃鑫 主编



大连理工大学出版社

一级注册建筑师资格考试 建筑方案设计模拟作图题

YIJI ZHUCE JIANZHUSHI ZIGE KAOSHI
JIANZHU FANGAN SHEJI MONI ZUOTUTI

(第七版)

主编：任乃鑫

副主编：吉 军 毛 兵 付 瑶 倪伟宁 蒋文杰
编写人员：周 然 刘献敏 孙 冬 郭宇操 杨东瑜 卢 波
邓小军 孙云飞 王炳夫 张 娟 陈明川 高 红
张 楠 符 越 李 钢 李健斌 李三勇 戴 琦
于 丹 张军洁 刘圆圆 张韶华 单卓越 邱丽丹
王振惠 许 跃 张 磊 贺宝卓 殷颖迪 杨 宁
肖 轶 周桂斌 高 超 王增龙 王 希 张金婷
乔 勇 李 明 李 博 李成胜 刘英轶 金相男
邹冬雪 田晓宇 魏晓川 白文峰 王 楷 刘 畅
许 佳 计 鹏 丁启明 王 磊 张 轲 毕 岩
孙巧玲 程广红 方昱成 王冬婷 赵云鹏 黄 晨
谢欢欢 刘新月 杨金金

大连理工大学出版社

图书在版编目 (CIP) 数据

一级注册建筑师资格考试建筑方案设计模拟作图题 /
任乃鑫主编. —7 版. —大连: 大连理工大学出版社,
2013.11

ISBN 978-7-5611-8305-2

I. ①一… II. ①任… III. ①建筑制图—建筑师—资格
考试—习题集 IV. ①TU204-44

中国版本图书馆 CIP 数据核字 (2013) 第 251503 号

大连理工大学出版社出版

地址: 大连市软件园路 80 号 邮政编码: 116023

发行: 0411-84708842 邮购: 0411-84703636 传真: 0411-84701466

E-mail: dudp@dutp.cn URL: <http://www.dutp.cn>

大连理工印刷有限公司印刷 大连理工大学出版社发行

幅面尺寸: 210mm × 285mm 印张: 13.75 字数: 325 千字

2008 年 1 月第 1 版 2013 年 11 月第 7 版

2013 年 11 月第 7 次印刷

责任编辑: 裘美倩

责任校对: 王丹丹

封面设计: 张 群

ISBN 978-7-5611-8305-2

定 价: 40.00 元

前 言

《一级注册建筑师资格考试建筑方案设计模拟作图题》一书是为参加一级注册建筑师资格考试的建筑设计师编写的。

本书是根据2002年修订的一级注册建筑师资格考试新大纲精神及考试实战情况编著的。一级注册建筑师作图题考试包括场地设计、建筑方案设计和建筑技术设计三个科目。建筑方案设计题型与内容的调整相对于场地设计与建筑技术设计作图题科目考试无论是在内容还是在规模上都发生了很大变化。建筑方案设计一向以公共建筑内容出现的考试题型近年发生了一些变化，例如2006年的住宅建筑设计方案，在同一个任务书与评分标准下，能够通过考试的设计方案可能有多种，这些方案在总体空间布局形式上来说差异还是很大的。总体空间环境布局形式相应左右单体建筑形式，反之亦然。这就希望未来的建筑师们不但应具有以功能和流线为主的单体平面设计能力，而且还应具有总体空间环境布局能力。又例如，以往建筑设计方案一般采用新建建筑类型与内容出题，而2007年却考了一道旧建筑厂房改扩建成新功能的体育健身俱乐部的题；2009年考了一道中国驻某国大使馆，气候类似我国华东地区，空间环境特点显而易见。2010年却又考了一道门急诊楼改扩建的题，强调流线组织与空间功能布局明确合理。从所出的将近二十个考试题目上看，注册建筑师考试内容还是比较全面与丰富的（详见附录）。

需要强调的是本书是编者经过多年学习与研究编写的一本建筑方案设计作图题考试模拟题，尤其增加了2013年的考题，力求达到为考生顺利通过考试而服务的目的。只需认真复习，深入思考，熟练掌握，在融会贯通上狠下功夫，特别是考前冲刺多加演练，尽快通过本科考试确是可能的事。这也是我们殷切的希望与衷心的祝愿。

本书在编写过程中参考了国内外建筑院校所用的规划、建筑以及园林设计等学科的教材和全国注册建筑师管理委员会指定的各种参考资料，在此，对原编著者表示衷心的感谢！

由于编者水平有限，加之时间仓促，书中的错误与不足之处敬请各位读者批评指正！

E-mail: rnx55325@126.com (任乃鑫) QQ:460991759(mx)

编 者

2013年11月

目 录

1 超级市场设计任务书与解答	1
2 某地级市博物馆设计任务书与解答	18
3 县级市中型图书馆设计任务书与解答	33
4 门诊急诊楼改扩建设计任务书与解答	48
5 中国驻某国大使馆设计任务书与解答	64
6 公路汽车客运站设计任务书与解答	82
7 2008 奥林匹克体育俱乐部(旧厂房改扩建工程)设计任务书与解答	99
8 住宅设计任务书与解答	114
9 高级法院设计任务书与解答	125
10 图书馆设计任务书与解答	133
11 体育俱乐部设计任务书与解答	140
12 文化馆设计任务书与解答	147
13 手工艺品专卖店设计任务书与解答	154
14 火车站设计任务书与解答	161
15 恐龙蛋化石博物馆设计任务书与解答	169
16 会展中心设计任务书与解答	177
17 航站楼设计任务书与解答	186
18 高层住院部设计任务书与解答	194
19 洗浴中心设计任务书与解答	206
附录 1994 ~ 2013 年一级注册建筑师资格考试建筑方案设计作 图考试题目及简要信息	213

1 超级市场

设计任务书与解答

任 务 书

设计题目：超级市场

任务描述

在我国某中型城市拟建一座两层，总建筑面积约为 12 500m² 的超级市场（即自选商场），按下列各项要求完成超级市场方案设计。

场地条件

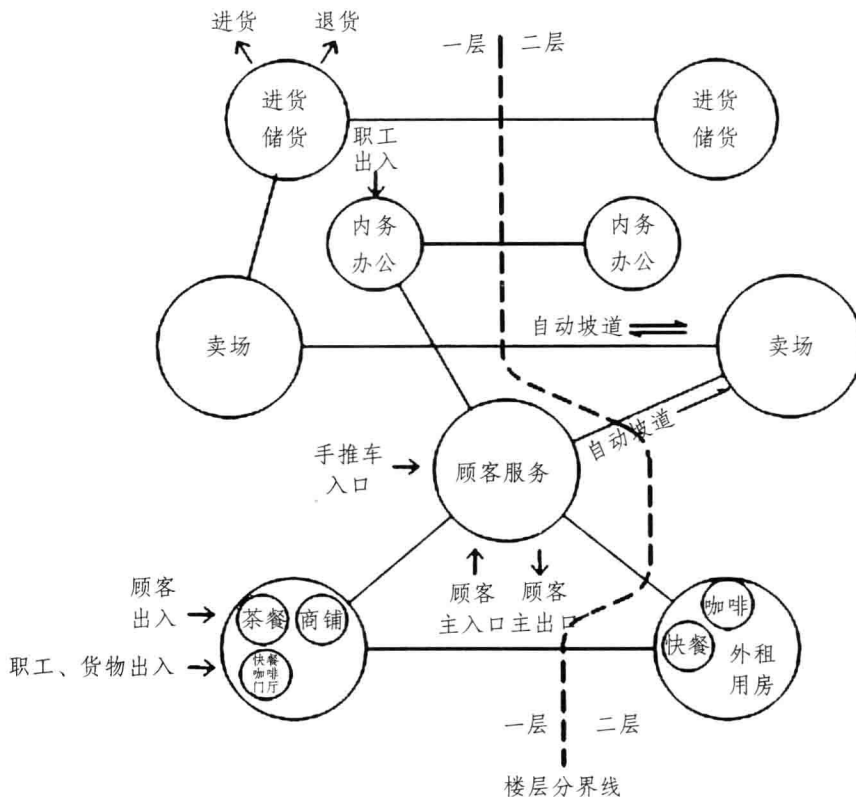
用地地势平坦；用地西侧临城市主干道，南侧为城市次干道，北侧为居住区，东侧为商业区；用地界线、建筑控制线、出租车停靠站及用地情况详见总平面图 1：500。

总平面设计要求

1. 在建筑控制线内布置超级市场建筑。
2. 在用地界线内布置人行、车行流线布置道路及行人、车辆出入口，在城市主干道上设一处客车出入口，次干道上分设客、货车出入口各一处，出入口允许穿越绿化带。
3. 在用地界线内合理布置顾客小汽车停车位 120 个，每 10 个小汽车停车位附设 1 个超市手推车停放点。购物班车停车位 3 个，顾客自行车停车场 200m²；布置货车停车位 8 个，职工小汽车场 300m²，职工自行车停车场 150m²，相关停车位见总平面中图示。
4. 在用地界线内布置绿化。

建筑设计要求

建筑超市由顾客服务、卖场、进货储货、内务办公和外租用房 5 个功能区组成，用房面积及要求见表 1、表 2。功能关系见示意图，选用的设施见图例，相关要求如下：



一、二层主要功能关系示意图

1. 顾客服务区:

建筑主出、入口, 朝向城市主干道, 在一层分别设置, 宽度均不小于6m, 设一部上行自动坡道供顾客直达二层卖场区, 部分顾客亦可直接进入一层卖场区。

2. 卖场区:

区内设置上、下自动坡道及无障碍电梯各一部, 卖场由若干区块和销售区组成, 区块间由通道分隔, 通道宽度不小于3m且中间不得有柱, 收银等候区兼做通道使用, 等候长度自收银台边缘不小于4m。

3. 进货储货区:

分设普通进货处和生鲜进货处, 普通进货处设两部货梯, 走廊宽度不小于3m。每层设2个补货口为卖场补货, 宽度均不小于2.1m。

4. 内务办公区:

设独立出入口, 用房均应自然采光。该区出入其他功能区的门均设门禁。一层接待室、洽谈室连通门厅。与本区其他用房应以门禁分隔; 二层办公区域相对独立, 与内务区域以门禁分隔。本区内卫生间允许进货储货与卖场区职工使用。

5. 外租房区:

商铺、茶餐厅、快餐店、咖啡厅对外出入口均朝向城市次干道以方便对外使用, 同时一层茶餐厅与二层快餐店、咖啡厅还

应尽量便捷联系一层顾客大厅, 设一部客货梯通往二层快餐店以方便厨房使用。

6. 安全疏散:

二层卖场区的安全疏散总宽度最小为9.6m, 卖场区内任意一点至最近安全出口的直线距离最大为: 37.5m。

7. 其他:

建筑为钢筋混凝土框架结构, 一、二层层高均为5.4m, 建筑面积以轴线计算, 各房间面积、各层面积及总建筑面积允许控制在给定建筑面积的±10%以内。

规范要求

本设计应符合现行国家有关规范及标准要求。

制图要求

总平面图:

1. 绘制超级市场建筑屋顶平面图并标注层数和相对标高。

2. 布置并标注行人及车辆出入口、建筑各出入口、机动车停车位(场)、自行车停车场。布置道路及绿化。

平面图:

1. 绘制超级市场建筑屋顶平面图并标注层数和相对标高。

2. 布置并标注行人及车辆出入口、建



平面图用设施图示及图例 1:200

筑各出入口、机动车停车位（场）、自行车停车场。布置道路及绿化。

3. 绘制一、二层平面图，画出承重柱、墙体（双线）、门的开启方向及应有的门禁，窗、卫生洁具可不表示，标注建筑各出入口、各区块及各用房名称，标注带*号房间或区块（见表1、表2）的面积。

4. 标注建筑轴线、总尺寸及地面、楼面的标高。填写一、二层建筑面积和总建筑面积。

表 1 一层用房、面积及要求

功能区	房间或区块名称		建筑面积 (m ²)	内含间数	要求及备注
顾客服务区	* 顾客大厅		640		分设建筑主出、入口，宽度均不小于 6m
	手推车停放		80		设独立外入口，便于室外手推车回收
	存包处		40		面向顾客大厅开口
	客服中心		80		含总服务台，20m ² 售卡，广播、货物退换各一间
	休息室		30	1	紧邻顾客大厅
	卫生间		80	4	男女各 25m ² ，残卫、清洁间单独设置
卖场区	收银处		320		布置不少于 10 组。设一处 2.4m 的购物出口
	* 包装食品区块		360		紧邻收银处，均分二块且相邻布置
	* 散装食品区块		180		
	* 蔬菜水果区块				
	* 杂粮干货区块		180		
	* 冷冻食品区块		180		通过补货口连接食品冷冻库
	* 冷藏食品区块		150		通过补货口连接食品冷藏库
	* 豆制品禽蛋区块		150		
	* 酒水区块		80		
	生鲜加工销售间		54	2	销售 18m ² ，36m ² 加工间连接进货储货区
	熟食加工销售间		54	2	销售 18m ² ，36m ² 加工间连接进货储货区
	面包加工销售间		54	2	销售 18m ² ，36m ² 加工间连接进货储货区
	交通		1000		含自动坡道、无障碍电梯、通道等
	进货储存区	普通	* 普通进货区	210	
普通卸货停间			54	1	设 4×6m 车位两个，内接普通进货处，设卷帘门
食品常温库			80	1	
生鲜		* 生鲜进货区	144		含收货间 12m ² ，有独立外出口的垃圾间 18m ²
		生鲜卸货停间	54	1	设 4×6m 车位两个，内接普通进货处，设卷帘门
		食品冷藏库	80	1	不宜与阅览室相连
		食品冷冻库	80	1	不宜与阅览室相连
辅助用房		72	2	每间 36m ²	
内务办公区	门厅		30	1	
	接待室		30	1	连接门厅
	洽谈室		60	1	连接门厅
	更衣室		60	2	男女各 30m ²
	职工餐厅		90	1	不考虑厨房布置
	卫生间		30	3	男、女卫生间及清洁间各一间
外租房区	商铺		480	12	每间 40m ² ，均独立对外经营，设独立对外出入口
	茶餐厅		140	1	连接顾客大厅，设独立对外出入口
	快餐店、咖啡厅门厅		30	1	连接顾客大厅
	卫生间		24	3	男、女卫生间及清洁间各一间，供茶餐厅、二层快餐店与咖啡厅共用，亦可设在二层
交通	走廊、过厅、楼梯、电梯等		540		不含顾客大厅和卖场内交通

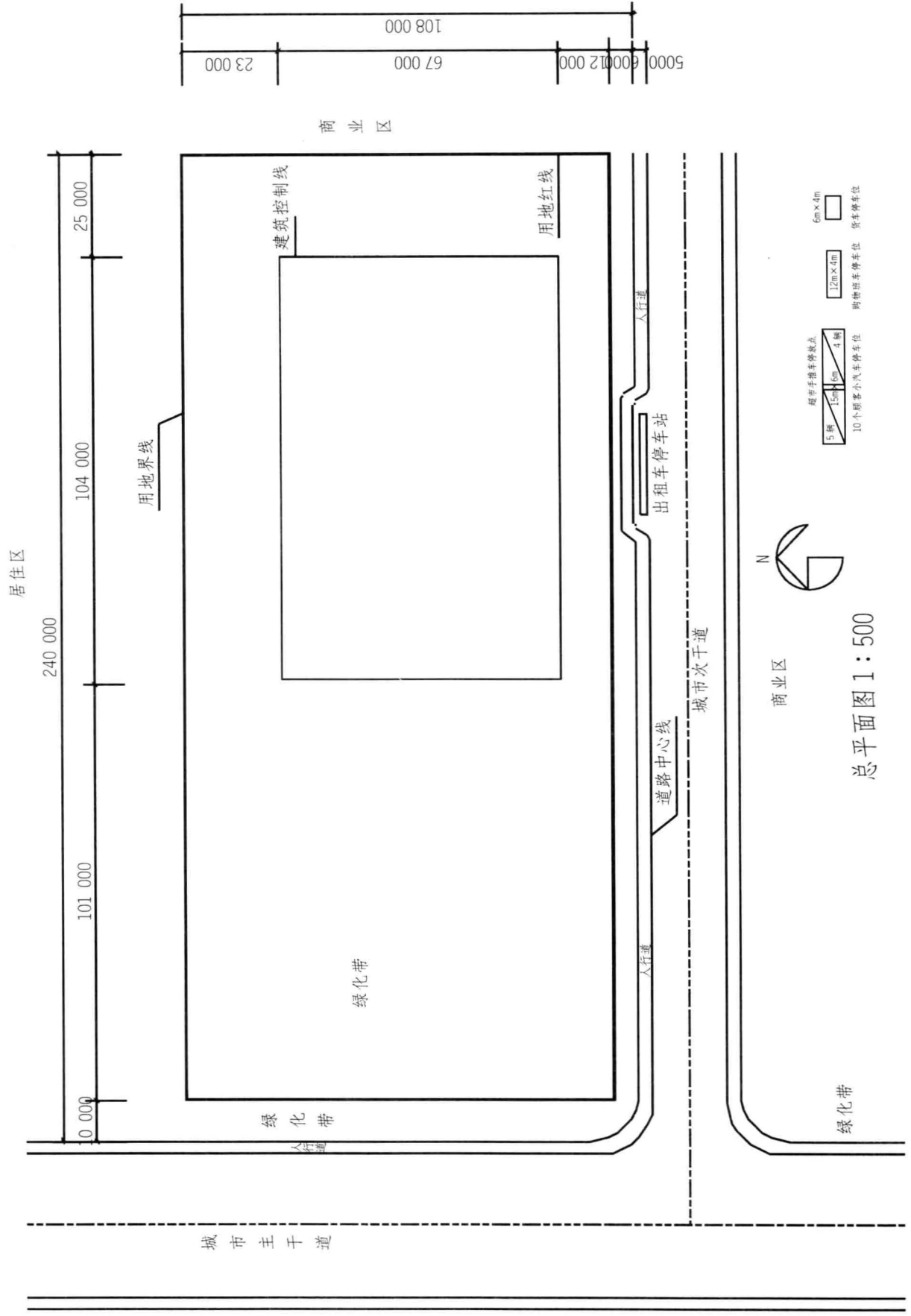
一层建筑面积 6200m² (允许 ±10%: 5580m²~6820m²)

表 2 二层用房、面积及要求

功能区	房间或区块名称	建筑面积 (m ²)	内含间数	要求及备注	
卖场区	*特卖区块	300			
	*办公体育用品区块	300		靠墙设置	
	*日用百货区块	460		均分二间且相邻布置	
	*服装区块	460		均分二间且相邻布置	
	*家电用品区块	460		均分二间且相邻布置	
	*家用清洁区块	50			
	*数码用品区块	120		含 20m ² 体验间 2 间	
	*图书音像区块	120		含 20m ² 音像、视听各 1 间	
	交通	1210		含自动坡道、无障碍电梯、通道等	
进货储货区	库房	640	4	每间 160m ²	
内务办公区	内务	业务室	90	1	含控制 24m ² 、库房 10m ²
		会议室	90	1	
		职工活动室	90	1	
		职工休息室	90	1	
		卫生间	30	1	男、女卫生间及清洁间各一间
	办公	安全监控室	30	1	
		办公室	90	3	每间 30m ²
		收银室	60	2	30m ² 收银、金库各 1 间，金库为套间
		财务室	30	1	
		店长室	90	3	每间 30m ²
		卫生间	30	1	男、女卫生间及清洁间各一间
	快餐店	400	2	含 330m ² 餐厅，内含服务台 30m ² 、厨房 70m ² 、客货梯 1 部	
	咖啡厅	140	1	内含服务台 15m ²	
交通	走廊、过厅、楼梯、电梯等	764		不含卖场内交通	

二层建筑面积 6240m² (允许 ±10%: 5616m²~6864m²)

一、二层总建筑面积 12440m² (允许 ±10%: 11196m²~13684m²)

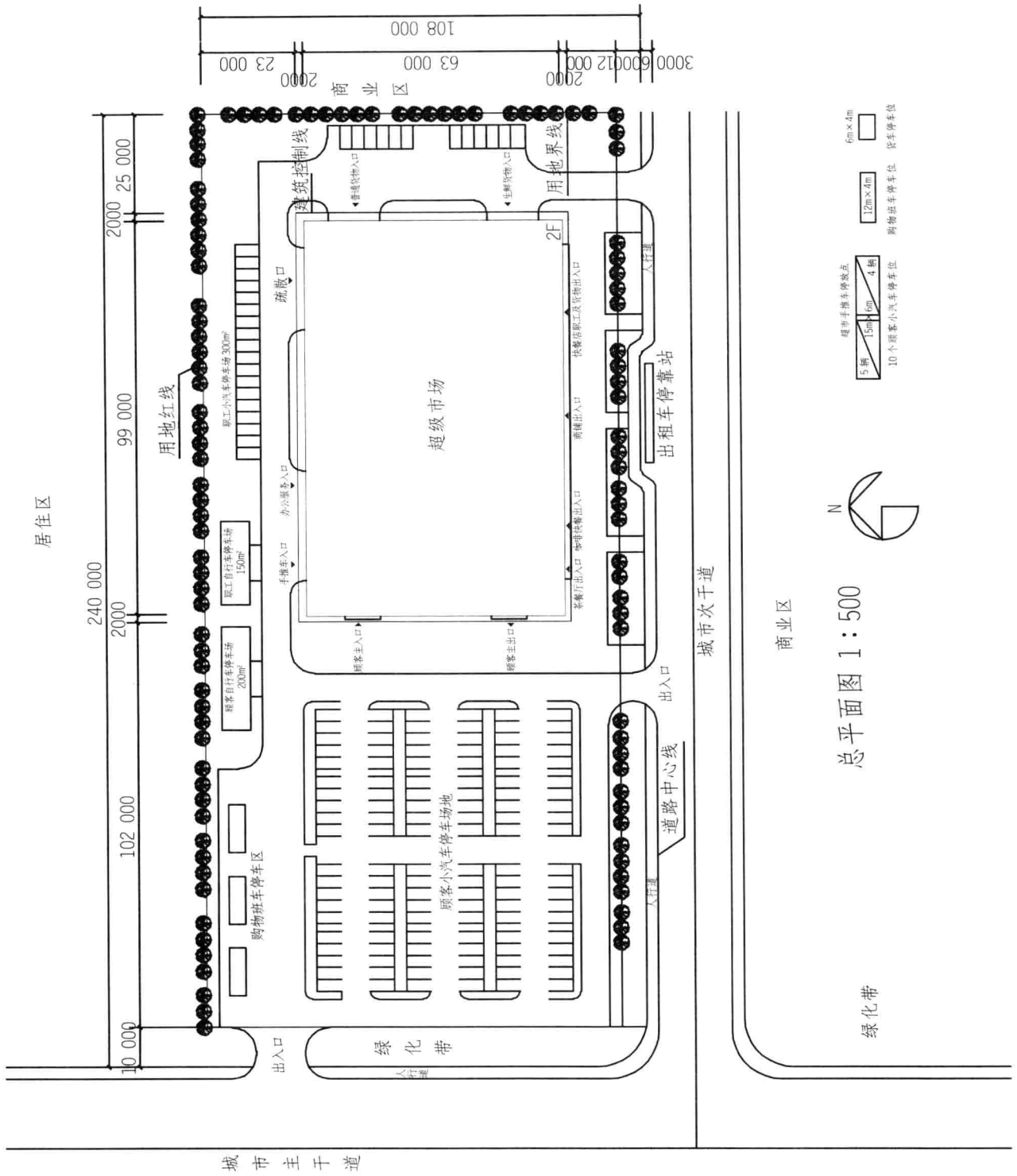


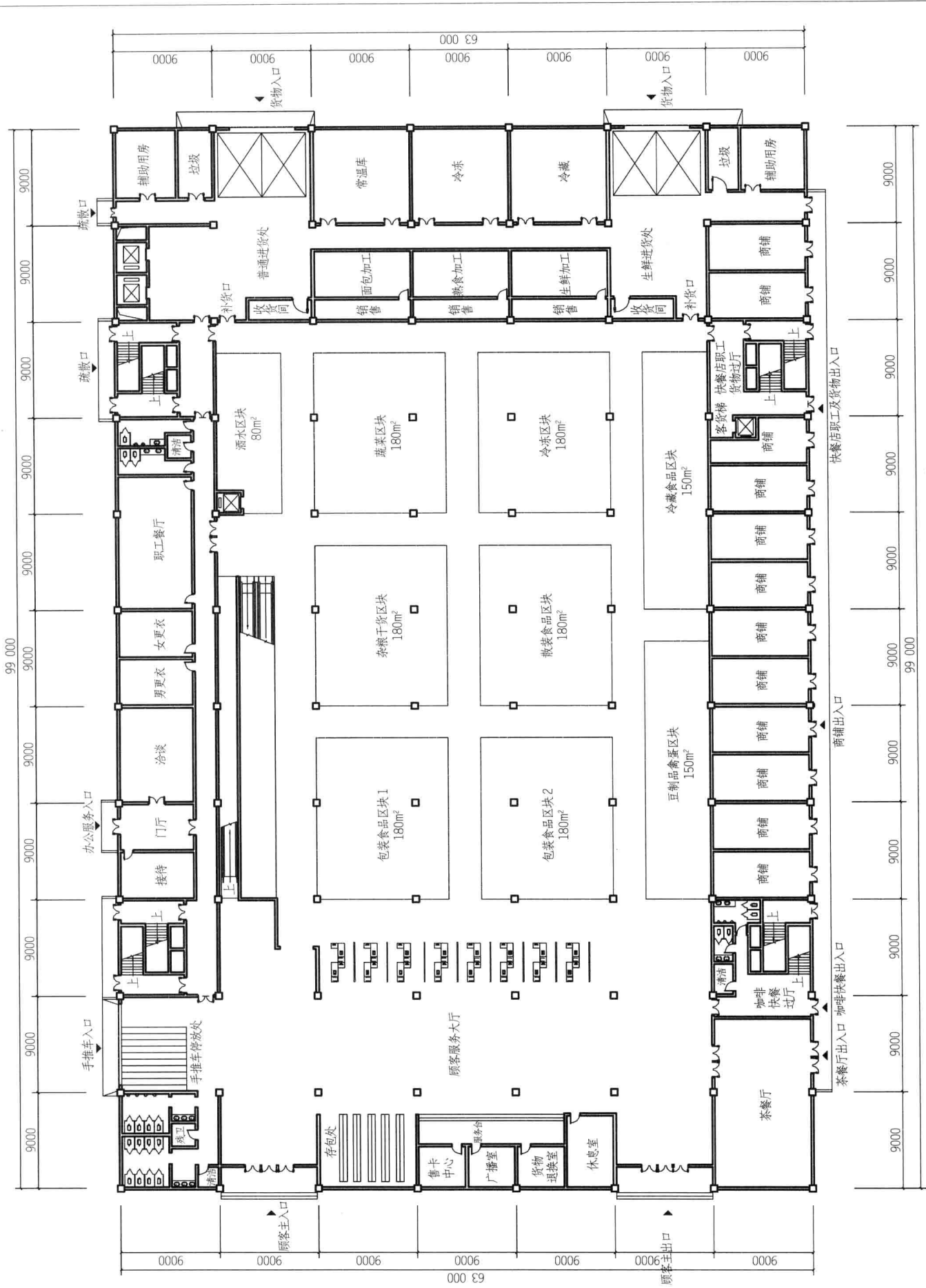
商业区

绿化带

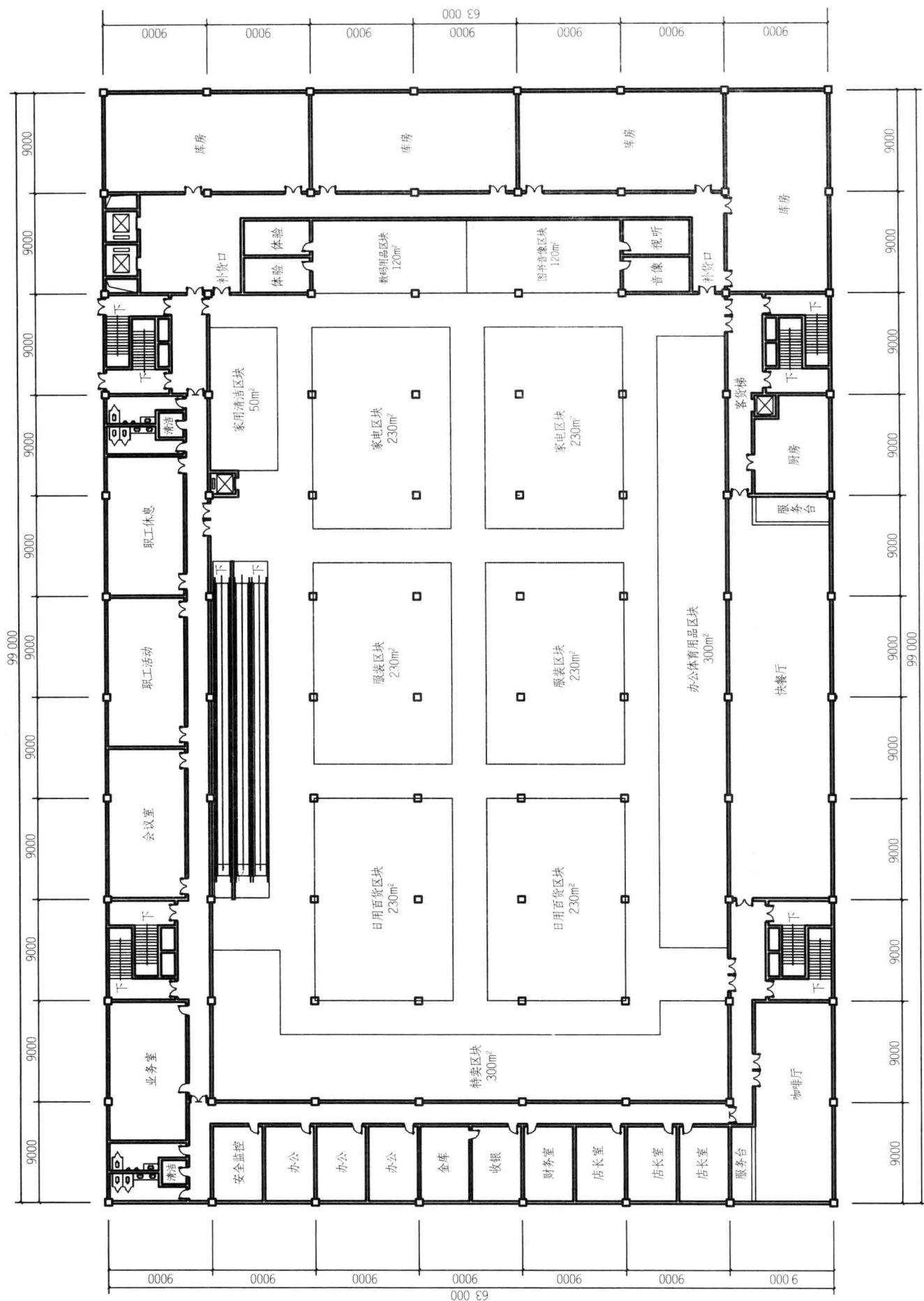


总平面图 1:500

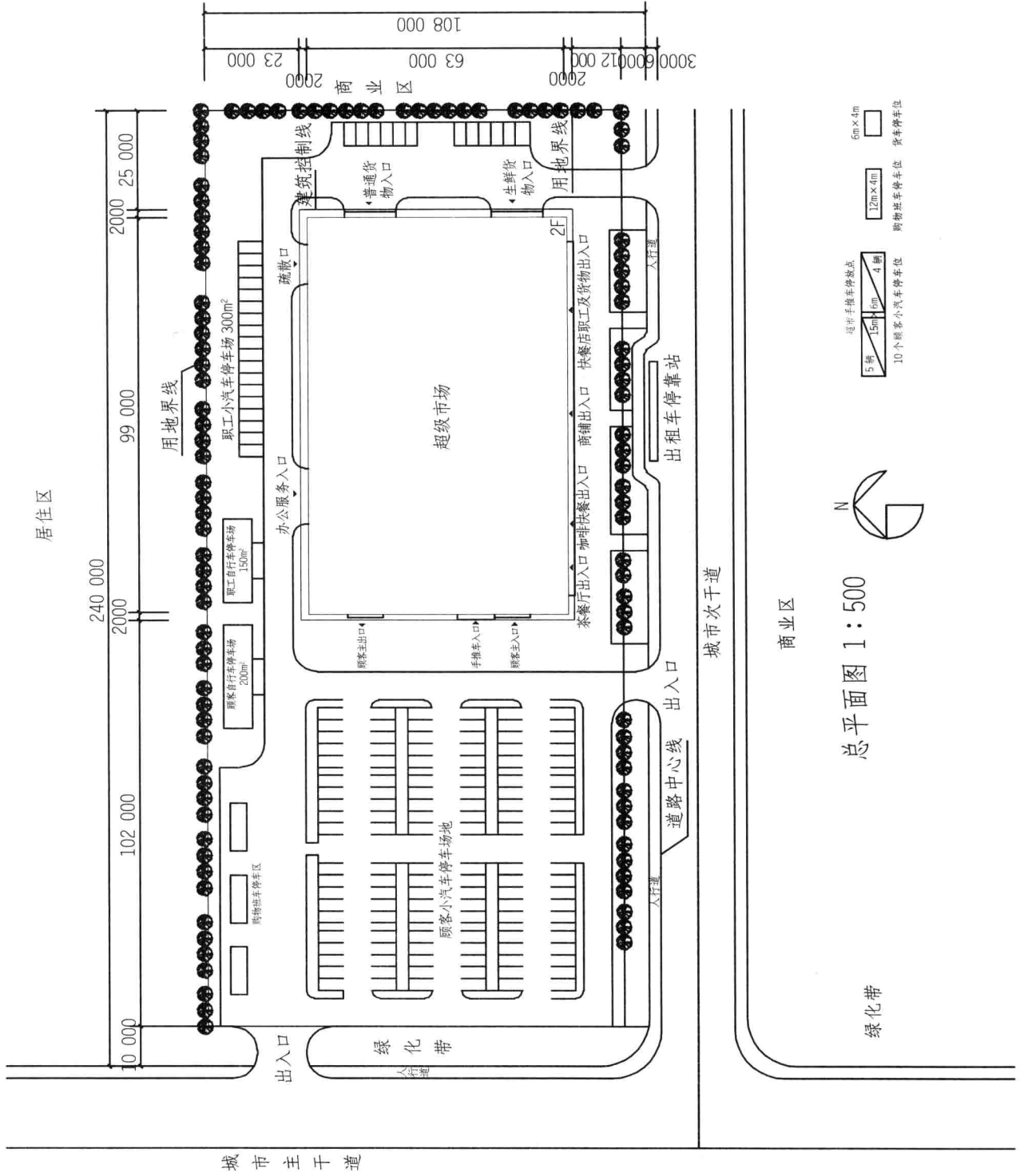




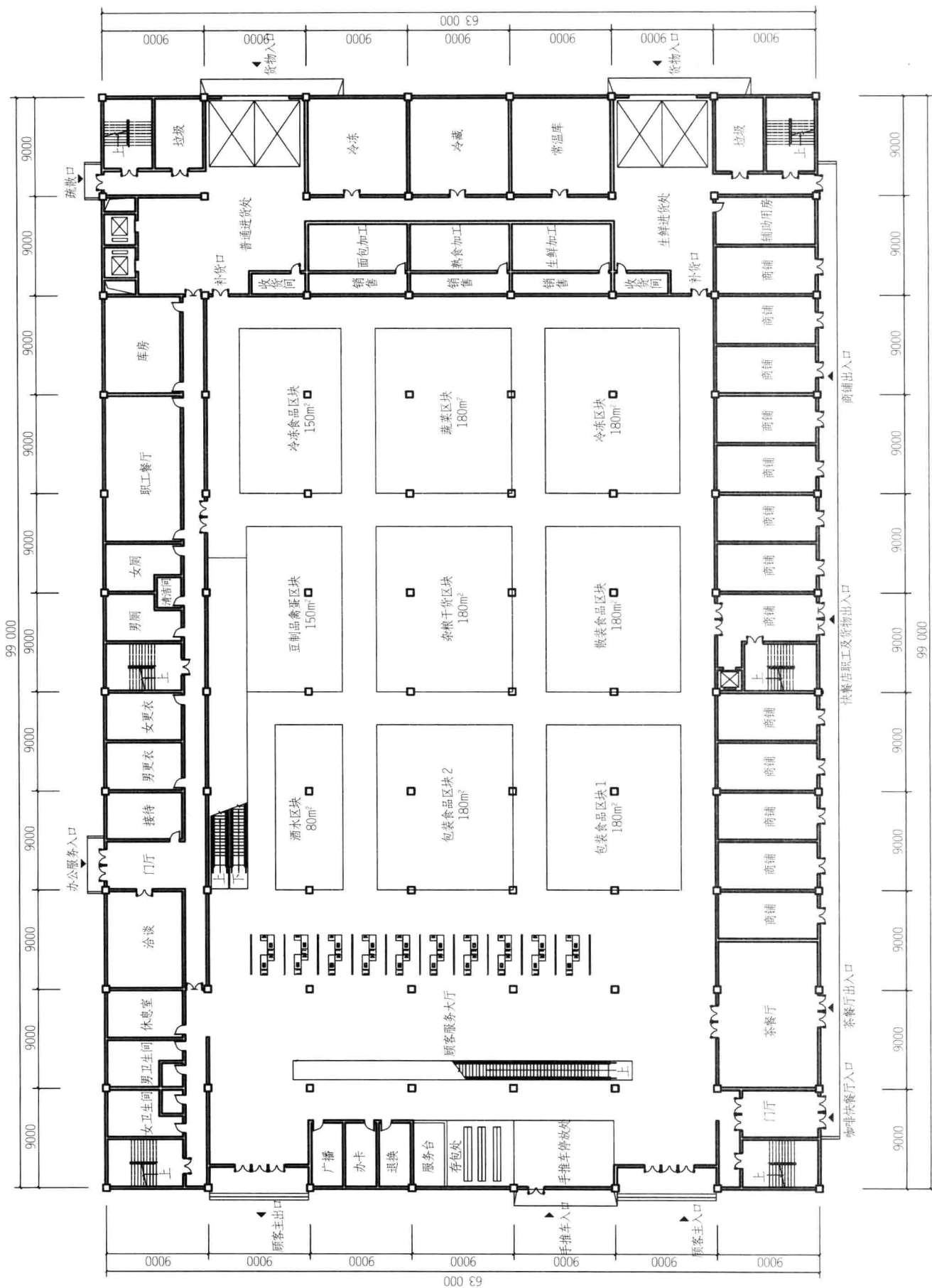
一层平面 1:200 建筑面积: 6200m²



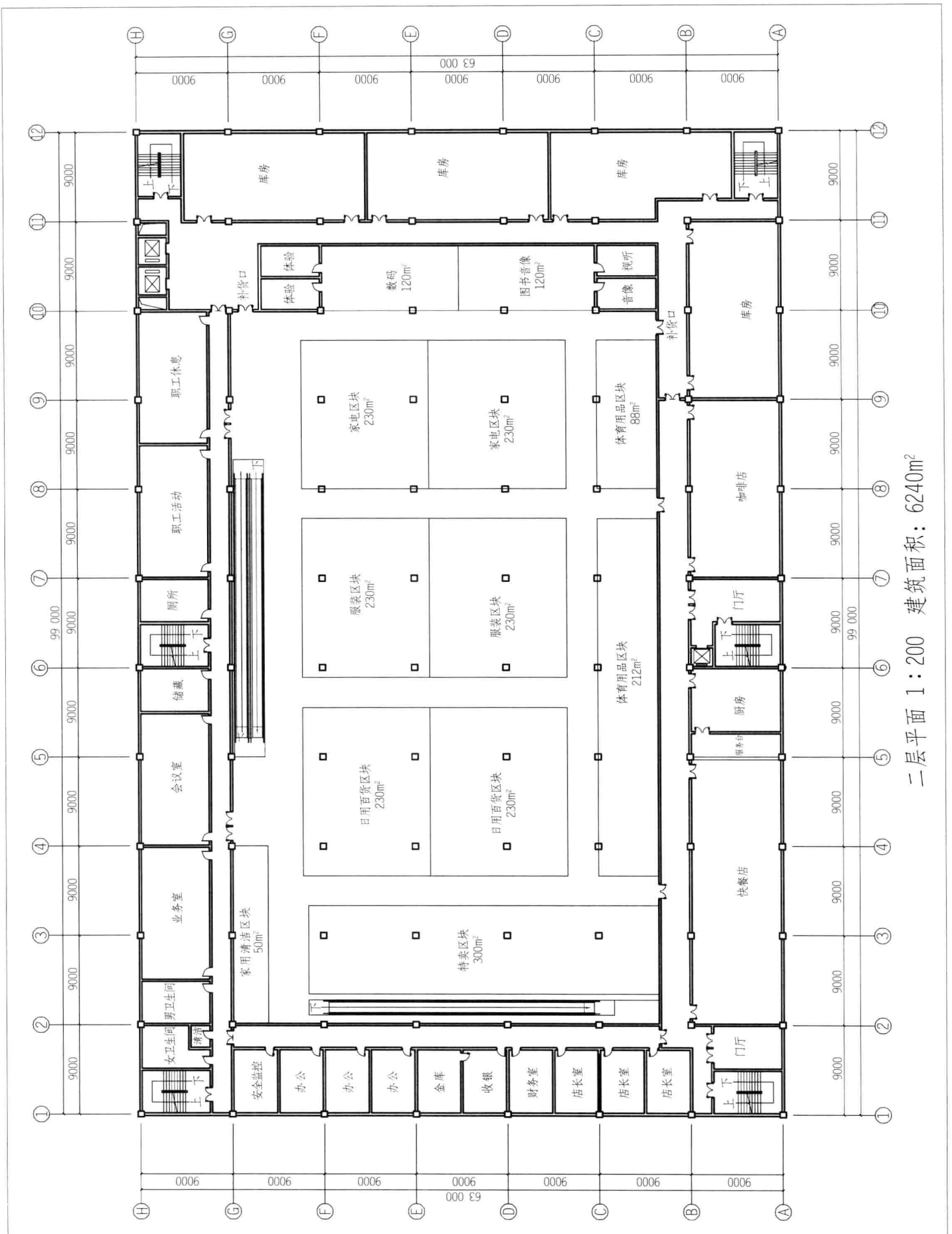
二层平面 1:200



总平面图 1:500



一层平面 1:200 建筑面积: 6200m²



二层平面 1:200 建筑面积: 6240m²