



软装设计风格 *Styles* Soft Furnishing 速查

凤凰空间·华南编辑部 编



欧式风格 田园风格 地中海风格
装饰艺术风格 现代风格 北欧风格 日式风格
东南亚风格 阿拉伯风格 新中式风格



江苏人民出版社

软装设计风格 *Styles* 速查
Soft furnishing

凤凰空间·华南编辑部 编

江苏人民出版社

图书在版编目(CIP)数据

软装设计风格速查 / 凤凰空间·华南编辑部编. --
南京: 江苏人民出版社, 2013.2
ISBN 978-7-214-08834-5

I. ①软… II. ①凤… III. ①室内装饰设计 IV.
①TU238

中国版本图书馆CIP数据核字(2012)第242662号

软装设计风格速查

凤凰空间·华南编辑部 编

责任编辑 刘 焱
特约编辑 郑 青
装帧设计 陈凯欣
责任监印 彭李君
出版发行 凤凰出版传媒股份有限公司
江苏人民出版社
天津凤凰空间文化传媒有限公司
销售电话 022-87893668
网 址 <http://www.ifengspace.cn>
经 销 全国新华书店
印 刷 利丰雅高印刷(深圳)有限公司
开 本 889毫米×1194毫米 1/16
印 张 16
字 数 179.2千字
版 次 2013年2月第1版
印 次 2013年2月第1次印刷
书 号 ISBN 978-7-214-08834-5
定 价 238.00元

(本书若有印装质量问题, 请向销售部调换)



目录

Contents

第一章 欧式风格

- 008 1 定义
- 013 2 色彩
- 015 3 家具
- 021 4 装饰品
- 025 5 布艺
- 028 6 装饰画
- 031 7 创意欧式软装
- 034 8 案例赏析——隐
- 040 9 案例赏析——法式古典的现代混合

第二章 田园风格

- 048 1 定义
- 048 2 英式田园
- 059 3 美式田园
- 064 4 法式田园
- 071 5 韩式田园
- 076 6 厨房与浴室
- 080 7 案例赏析——西部追忆
- 086 8 案例赏析——英式优雅

第三章 地中海风格

- 094 1 定义
- 094 2 色彩
- 096 3 家具
- 098 4 装饰品
- 100 5 布艺
- 102 6 打造地中海阳台
- 104 7 案例赏析——浓郁的格拉斯

第四章 装饰艺术风格

- 112 1 定义
- 113 2 色彩
- 115 3 家具
- 118 4 装饰品和布艺
- 122 5 案例赏析——热带风情居



第五章 现代风格

- 128 1 定义
- 131 2 色彩
- 132 3 家具
- 135 4 装饰品
- 138 5 布艺
- 140 6 案例赏析——都市小屋和城市森林

第六章 北欧风格

- 148 1 定义
- 148 2 色彩
- 150 3 家具
- 152 4 装饰品
- 156 5 布艺
- 158 6 案例赏析——波兰公寓

第七章 日式风格

- 168 1 定义
- 169 2 色彩
- 170 3 家具
- 173 4 装饰品
- 176 5 花艺
- 177 6 浴室
- 178 7 案例赏析——静夜思

第八章 东南亚风格

- 184 1 定义
- 184 2 色彩
- 188 3 家具
- 191 4 装饰品
- 196 5 布艺
- 199 6 洗手间
- 200 7 案例赏析——磅礴东南亚

第九章 阿拉伯风格

- 206 1 定义
- 206 2 色彩
- 208 3 家具
- 209 4 布艺
- 210 5 装饰品
- 212 6 在室内运用建筑造型元素
- 214 7 案例赏析——沙漠与海洋的交织



第十章 新中式风格

- 224 1 定义
- 226 2 色彩
- 227 3 家具
- 236 4 装饰品
- 241 5 花艺
- 242 6 布艺
- 244 7 案例赏析——一步一风景



软装设计风格 *Styles*
Soft furnishing 速查

凤凰空间·华南编辑部 编



江苏人民出版社

图书在版编目(CIP)数据

软装设计风格速查 / 凤凰空间·华南编辑部编. --
南京: 江苏人民出版社, 2013.2
ISBN 978-7-214-08834-5

I. ①软… II. ①凤… III. ①室内装饰设计 IV.
①TU238

中国版本图书馆CIP数据核字(2012)第242662号

软装设计风格速查

凤凰空间·华南编辑部 编

责任编辑 刘 焱
特约编辑 郑 青
装帧设计 陈凯欣
责任监印 彭李君
出版发行 凤凰出版传媒股份有限公司
江苏人民出版社
天津凤凰空间文化传媒有限公司
销售电话 022-87893668
网 址 <http://www.ifengspace.cn>
经 销 全国新华书店
印 刷 利丰雅高印刷(深圳)有限公司
开 本 889毫米×1194毫米 1/16
印 张 16
字 数 179.2千字
版 次 2013年2月第1版
印 次 2013年2月第1次印刷
书 号 ISBN 978-7-214-08834-5
定 价 238.00元

(本书若有印装质量问题, 请向销售部调换)



目录

Contents

第一章 欧式风格

- 008 1 定义
- 013 2 色彩
- 015 3 家具
- 021 4 装饰品
- 025 5 布艺
- 028 6 装饰画
- 031 7 创意欧式软装
- 034 8 案例赏析——隐
- 040 9 案例赏析——法式古典的现代混合

第二章 田园风格

- 048 1 定义
- 048 2 英式田园
- 059 3 美式田园
- 064 4 法式田园
- 071 5 韩式田园
- 076 6 厨房与浴室
- 080 7 案例赏析——西部追忆
- 086 8 案例赏析——英式优雅

第三章 地中海风格

- 094 1 定义
- 094 2 色彩
- 096 3 家具
- 098 4 装饰品
- 100 5 布艺
- 102 6 打造地中海阳台
- 104 7 案例赏析——浓郁的格拉斯

第四章 装饰艺术风格

- 112 1 定义
- 113 2 色彩
- 115 3 家具
- 118 4 装饰品和布艺
- 122 5 案例赏析——热带风情居



第五章 现代风格

- 128 1 定义
- 131 2 色彩
- 132 3 家具
- 135 4 装饰品
- 138 5 布艺
- 140 6 案例赏析——都市小屋和城市森林

第六章 北欧风格

- 148 1 定义
- 148 2 色彩
- 150 3 家具
- 152 4 装饰品
- 156 5 布艺
- 158 6 案例赏析——波兰公寓

第七章 日式风格

- 168 1 定义
- 169 2 色彩
- 170 3 家具
- 173 4 装饰品
- 176 5 花艺
- 177 6 浴室
- 178 7 案例赏析——静夜思

第八章 东南亚风格

- 184 1 定义
- 184 2 色彩
- 188 3 家具
- 191 4 装饰品
- 196 5 布艺
- 199 6 洗手间
- 200 7 案例赏析——磅礴东南亚

Contents

第九章 阿拉伯风格

- 206 1 定义
- 206 2 色彩
- 208 3 家具
- 209 4 布艺
- 210 5 装饰品
- 212 6 在室内运用建筑造型元素
- 214 7 案例赏析——沙漠与海洋的交织



第十章 新中式风格

- 224 1 定义
- 226 2 色彩
- 227 3 家具
- 236 4 装饰品
- 241 5 花艺
- 242 6 布艺
- 244 7 案例赏析——一步一风景





1 定义 ●

2 色彩 ●

3 家具 ● 6 装饰画

4 装饰品 ● 7 创意欧式软装

5 布艺 ● 8 案例赏析——隐

● 9 案例赏析——法式古典的现代混合



第一章

欧式风格

1 定义

我们今天所说的欧式风格，在时间上是指起源于古希腊古罗马时期、终止于折中风格时期的

各种欧洲建筑与艺术风格的混合运用和改良，它继承了欧洲3000多年传统艺术中华贵繁复的装

饰风格，又融入了当代设计师对功能的追求。在地域上，它主要包括了希腊、意大利、法国、英

(1) 古希腊——公元前1500年—公元1世纪 古罗马——公元前30年—公元395年

• 古罗马建筑继承了伊特鲁斯堪的拱、穹顶、混凝土技术和古希腊的柱式、山花。

• 为克服混凝土外表的不雅观及易受潮的缺点，古罗马建筑采用了绘画性马赛克，室内则以大量的彩色壁画做装饰。

• 发展出欧洲各种柱式的基本类型：

多立安柱式(doric)——形式雄壮。

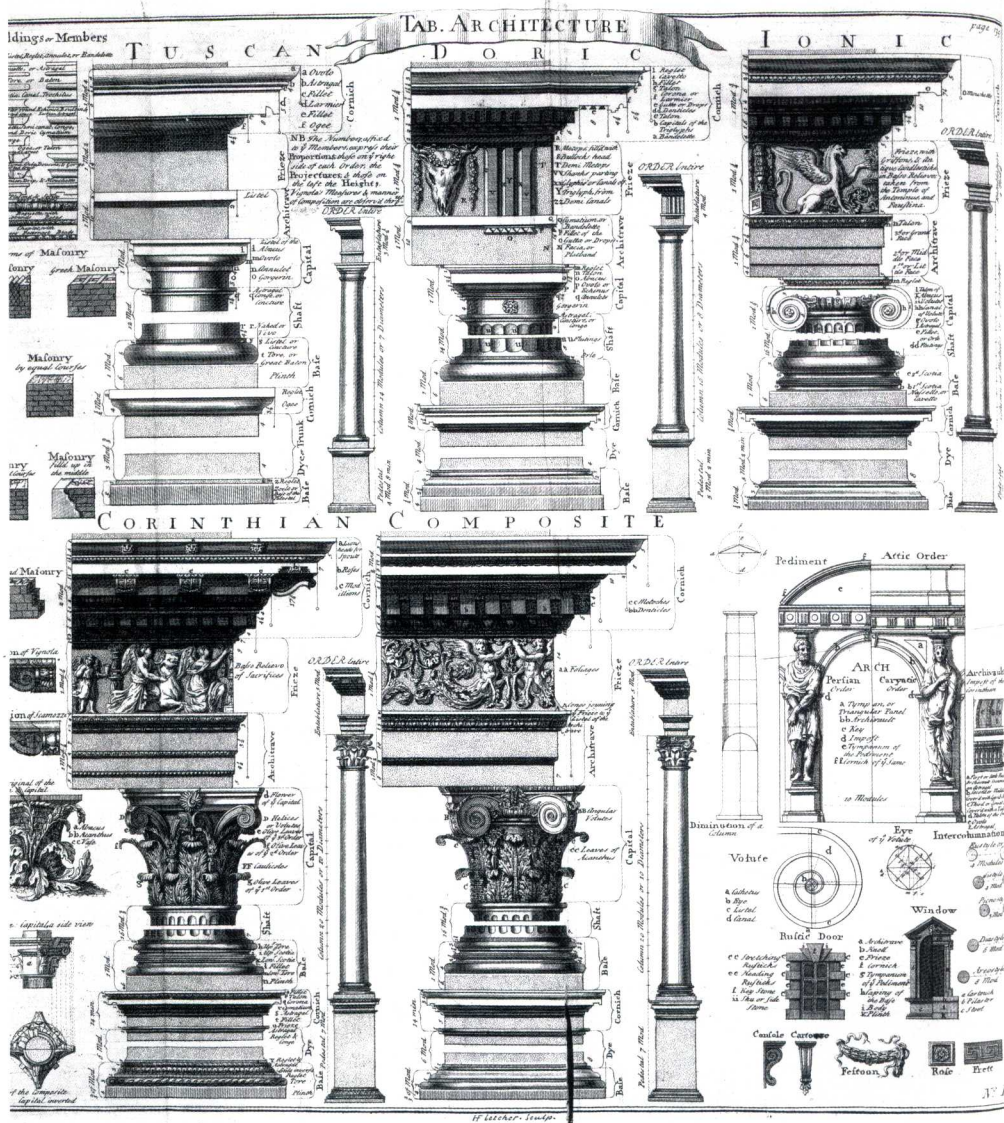
爱奥尼柱式(ionic)——形式优雅。

科林斯柱式(corinthian)——轻巧华丽并饰有莨苕叶。

神像柱(gods)——以诸神的全身雕像做柱身。

托斯卡纳柱式(tuscan)——似多立安柱式，更加粗壮、简洁。

混合式柱式(composite)——综合科林斯柱式的莨苕叶和爱奥尼柱式的涡卷，更加复杂绮丽。



国、西班牙和尼德兰（相当于今天的荷兰、比利时、卢森堡和法国东北部的一部分）这些西欧国家的风格演变。

(2) 中世纪——公元476年—14世纪



19世纪被挖掘出来的庞贝古城保留了古罗马时期的室内样貌，上图是庞贝维蒂住宅遗址，说明了当时的人们喜欢用大量的彩色壁画装饰墙面。

• 垂直向上的建筑线条。

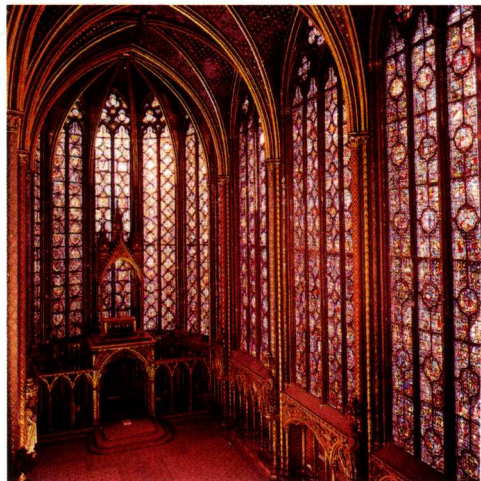
• 装饰丰富的建筑表面。

• 哥特式建筑的柱子不再是简单的圆柱，通常是由多根细长的柱子合为一束，称为束柱（beam-column）。束柱强调了建筑垂直的线条，与高耸的中殿和尖塔一起消解了建筑的沉重感，更衬托出室内空间的开阔与高耸，和强调横向走势的日本建筑形成鲜明的对比。

• 高大的窗户和彩色玻璃代替沉重的墙壁，成为教堂装饰的主角。细长的窗户被称为“柳叶窗”，圆形的则被称为“玫瑰花窗”，窗框的做工十分精美。从阿拉伯地区学习来的彩色玻璃技术被用来描绘基督的故事，以教化不识字的民众，而彩色玻璃所创造的绚烂的室内效果，不仅暗喻了“上帝是光”的教义，更与开阔的室内空间一起造就一种类似天堂的幻景。

• 带有锐角的尖拱侧推力较小，连续不断的尖拱融合了火焰形、三叶形、四叶形等图案，是哥特式建筑最重要的装饰语汇。

• 大门门框层层向内凹入，创造出透视效果，外墙附有大量的传统纹样和人物的浮雕，与建筑本身融为一个完美的整体。



建于1242—1248年间的法国圣夏贝尔教堂，拱顶的表面涂成蓝色和金色，纤细的束柱之间的墙体被彩色玻璃所取代，创造了由光线和色彩构成的空间，是中世纪彩色玻璃建筑的巅峰之作。

(3) 文艺复兴——公元14—16世纪

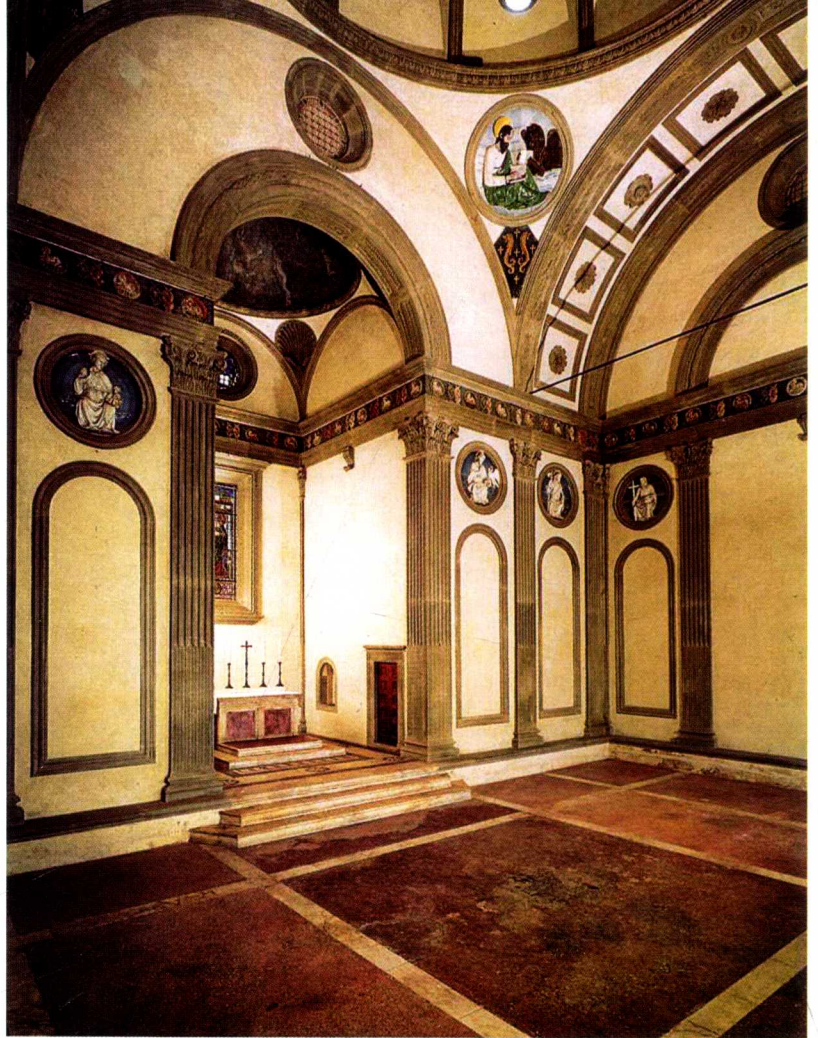
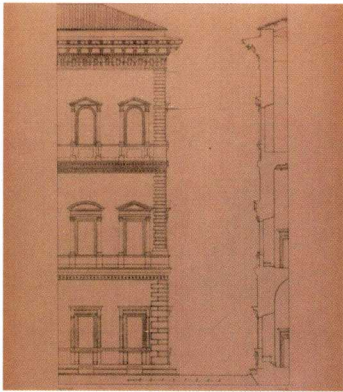
• 对古典风格有一定的创新和突破，建筑强调对称、规整的结构。

• 在古希腊古罗马建筑细部装饰的基础上，发展出灵活多样的装饰语言——拱廊、粗细石敷墙、墙角隅石、三角形山花、半圆形山花等。

• 室内墙面绘有壁画或图案。

• 将各地区的建筑风格和柱式融合在一起，产生许多变体，确立了此后古典风格建筑的构造模式。

多层柱式——在多层建筑上组合各种柱式，一般把多立安柱式放在爱奥尼柱式之下，爱奥尼柱式放在科林斯柱式之下，而科林斯柱式又放在混合柱式之下。



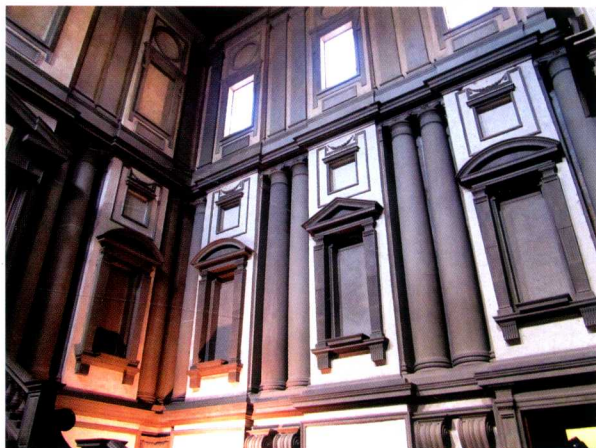
文艺复兴时期由布鲁内莱斯基设计的佛罗伦萨圣克罗切教堂的巴齐礼拜堂，柱子从立体演变成平面的贴面装饰，不同大小的拱形和圆洞创造了一个秩序的空间，显示了文艺复兴时期对比例及和谐的追求。

帕拉第奥母题——在每个开间的中央增加一个半圆券，券脚落在两根独立的小柱子上，两根小柱子上面架着小额枋，在小额枋上和券的两侧各开一个圆洞，其形式对比丰富，是建筑和室内设计最常用的装饰语汇之一。



布拉曼特立面——只在重要的楼层表面运用柱式，底层墙面饰以粗糙的石块，如同坚实的底座，与运用了精致柱式的楼层形成对比。

巨柱式——由米开朗基罗首创，只运用单一圆柱或壁柱，其高度贯穿两个楼层，而每个楼层又保留属于自己的柱子，气势恢弘。





建于1500年左右的米兰沃尔赛奇府邸，室内墙面饰有精致的壁画，家具配置则非常简单，由此看出文艺复兴时期的人们对家庭的舒适度没有很高的要求，而把装饰重点放在墙面上。

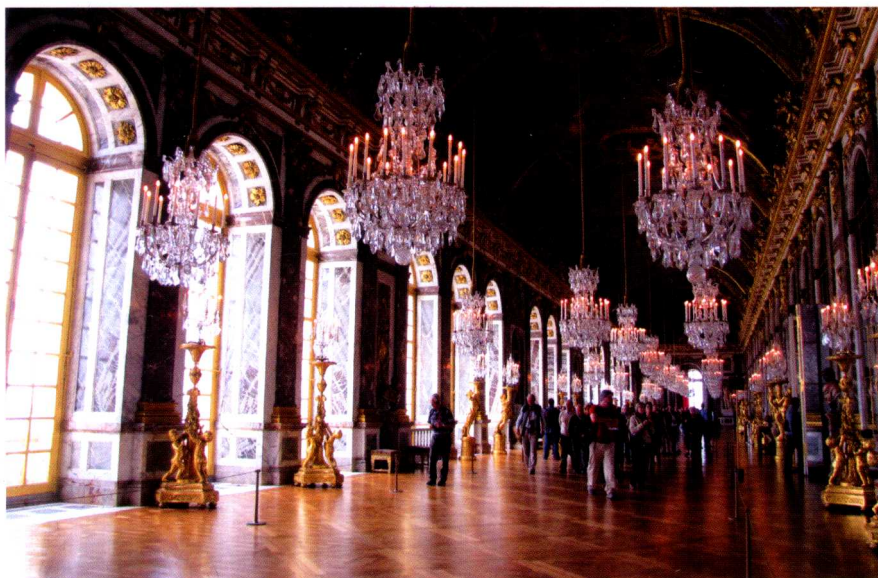
(4) 巴洛克风格——公元1643—1715年的路易十四时期

• 充满激情与气派，结合宗教特色和享乐主义。

• 反对僵化的古典形式，追求外形的自由和动感，通过波浪曲面、断折的檐部与山花、疏密有致的柱子排列，强调立面与空间的起伏。

• 喜好富丽的装饰和雕刻、强烈的色彩。

• 强调艺术形式的综合表现，在建筑上重视建筑与雕刻、绘画的综合，在陈设品上重视各种工艺和材料的结合运用。



镜厅是凡尔赛宫的“镇宫之宝”，其室内设计由夏尔·勒布伦于1679年设计，大理石和镀金的石膏工艺装点着墙面，高大的拱窗和瑰丽的天花板，体现出巴洛克风格室内设计的华丽与雄壮。