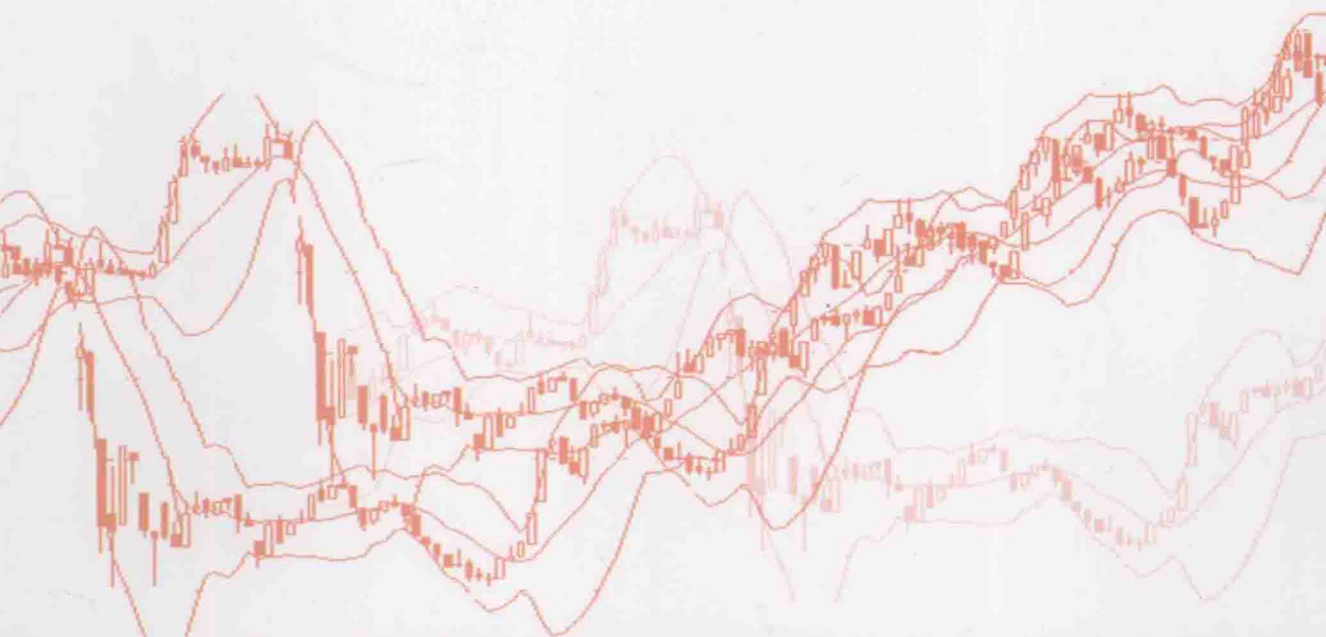


舵手证券图书
www.zqbooks.com

吴行达 著

K线精准

买卖点



地震出版社

K 线精准买卖点

吴行达 著

地震出版社

图书在版编目(CIP)数据

K线精准买卖点 / 吴行达著. —北京: 地震出版社, 2012. 1

ISBN 978-7-5028-3421-0

I. ①K… II. ①吴… III. ①股票投资—基本知识 IV. ①F830.91

中国版本图书馆CIP数据核字(2011)第125182号

地震版 XM2340

K线精准买卖点

吴行达 著

责任编辑: 朱 叶

责任校对: 孔景宽

出版发行: 地震出版社

北京民族学院南路9号

邮编: 100081

发行部: 68423031 68467993

传真: 88421706

门市部: 68467991

传真: 68467991

总编室: 68462709 68423029

传真: 68455221

证券图书编辑部: 68426052 68470332

网址: <http://www.dzpress.com.cn>

E-mail: zqbj68426052@163.com

经销: 全国各地新华书店

印刷: 三河市鑫利来印装有限公司

版(印)次: 2012年1月第一版 2012年1月第一次印刷

开本: 787×1092 1/16

字数: 281千字

印张: 14

印数: 00001~10000

书号: ISBN 978-7-5028-3421-0/F(4556)

定价: 34.00元

版权所有 翻印必究

(图书出现印装问题, 本社负责调换)

前 言

随着股票市场运行的日益规范，利用 K 线技术进行分析操作，越来越受到广大投资者的重视。

K 线形态反映一切。它精确而详尽地记录了股价的运动变化，非常直观明了。股价的涨跌，什么时候该买进，什么时候该卖出，K 线会给你发出相应的信号，只是一般投资者看不懂，或者不相信。虽然每波行情股价的波动形态各有差别，但本质上它们却有着很多相似之处，只要投资者把握住了这些相似之处，便可以对股价波动的性质定性。因此，利用 K 线进行操作的确是一种实用而有效的方法。

在对股价走势分析时，笔者将股价波动分为四个环节：抄底、逃顶、上涨和下跌。对这四个阶段的波动进行了详细的分析，把各个阶段独有的 K 线技术特征进行了详细讲解，并结合实战案例讲解了具体操作流程。在案例分析过程中，笔者详细解析了股价涨跌的来龙去脉，而非简单地用数据加结论描述走势的经过。可以说这是目前较全面的一本介绍 K 线分析方法的书。

本书前四章着重介绍了单根 K 线、双根 K 线、多根 K 线和趋势 K 线的买进技巧，从第五章至第八章，则注重分析卖出实战操作技巧。内容包括“形态特征”、“经典案例”、“操盘要略”等固定格式，去除了芜杂的理论，重在简单直接，通俗易懂。力争做到让读者一看就懂，一学就会，无须花太多的时间和精力去揣摸研究，起到事半功倍的效果。总之，K 线技术分析是一种易学难精的工具，大部分理论来自国外及中国香港、台湾，作为股市参与者，这些知识都是必须知晓的，是必备的知识。因此，在本书撰写过程中，所考虑的重点就是它的实用价值。尽力做到通过本书的介绍，让读者对 K 线技术分析有一个比较全面的认识和把握。股价运动千变万化，任何一本书都难以面面俱到，更有可能穷尽股市中发生的一切情况。所以本书只能给读者提供一个视角和思路，关键的还在于读者能借此触类旁通，举一反三。只

有这样，投资者才能在股市纵横驰骋，立于不败之地。

在出版过程中得到地震出版社和郑义先生的大力支持和帮助，在此表示真挚的感谢。

吴行达

2011年10月18日

目 录

第一章 单根 K 线买进	1
一、低位大阳线	3
二、低位大阴线	7
三、低位下影阳线	10
四、低位十字星	14
五、低位上影阳线	17
六、低位低开大阳线	21
七、首次突破阳线	24
第二章 双根 K 线买进	29
一、首次新低阳线	31
二、同位突破阳线	35
三、低位跳空阳线	39
四、上升跳空阴线	42
五、上升阳包阴线	46
六、低位双星阳线	51
七、二次涨停阳线	54
第三章 多根 K 线买进	59
一、上升多阴震荡	61
二、上升大阳支撑	65
三、上升不破前低	69
四、低位阴阳震荡	73
五、上升突破前高	77
六、低位放量反弹	81
第四章 趋势 K 线买进	87
一、低位温和放量突破	89
二、中继震荡突破	93

三、上升加速突破	98
四、低位加速阴线	103
第五章 单根 K 线卖出	109
一、高位大阴线	111
二、高位大阳线	114
三、高位长上影线	118
四、高位十字线	122
五、高开下影阴线	126
六、高位破位阴线	130
第六章 双根 K 线卖出	135
一、同位滞涨双阳	137
二、新高放量双阳	141
三、高位阳孕阴线	145
四、高位跳空双阴	149
五、震荡破位阴线	153
六、高位阴包阳线	158
七、高位双星 K 线	162
第七章 多根 K 线卖出	167
一、高位加速阳线	169
二、高位阴阳震荡	173
三、高位放量多阴	177
四、高位价量背离	182
五、下降破位新低	186
六、反弹不破前高	191
第八章 趋势 K 线卖出	197
一、高位减速阳线	199
二、高位向下突破	203
三、震荡向下突破	207
四、下降匀速阴线	212

第一章

单根 K 线买进

一、低位大阳

(一)形态特征

在下跌行情的尾声和上升行情启动前的一段时间里，股价在低位区域进行窄幅波动，成交量也逐步萎缩到极限。此阶段的主要特征是：阴线数量多，阳线数量少，阴线实体大，阳线实体小，偶尔可能会在下跌途中收出一根大实体阳线，但阴线却可以很快将阳线吞没。随着下跌的延续，空方的动能往往越来越小，在股价处于底部区间时，多方的力量则会越来越强大。某日终于出现一根实体部分将前一日或两日收出的 K 线实体部分全部覆盖住的大阳线，这根阳线就称之为低位大阳线。该根 K 线的出现，打破了底部的平衡走势，这种异动，显示见底迹象，投资者应密切关注行情的变化，随时做好进场的准备。低位大阳线一般显示买入信号。买入方法应遵守这样一个原则：如果大阳线出现前一日或两日是小阳线或小阴线，且成交量依然处于缩量状态时，可在低位大阳线出现的当日及时跟进。

实战经验表明，大阳线是一种具有强烈预示意义的 K 线形态。但是投资者须切记的是，任何单纯的 K 线形态均只具有一般的解释意义。比如低位大阳线之所以能形成，必定是由于多头力量占绝对优势所致，然而我们绝对不可说大阳线就具有强烈的涨势含义。任何单纯的 K 线形态，无论是大阳线、大阴线、十字星等，都必须结合其具体所处的股价位置（有的时候还须结合组合形态），才能确定其预示含义。

阳线要多大才算大阳线，这并没有什么绝对的衡量标准。正常情况下，3%以下涨幅的阳线称之为小阳线，3%~6%涨幅的阳线称之为中阳线，6%以上的阳线称之为大阳线，投资者可以此为参考。股价处于低位区间时，阳线的实体越大，越说明底部的可靠，

特别是阳线以涨停方式出现时，更可以明确地确定底部的形成。但是具体到个股，最好结合其股价近期波动的幅度，用相对的标准来衡量。一般的行情软件皆采用相对标准衡量，投资者可以从其K线图上一目了然地看出大阳线。

(二) 经典案例

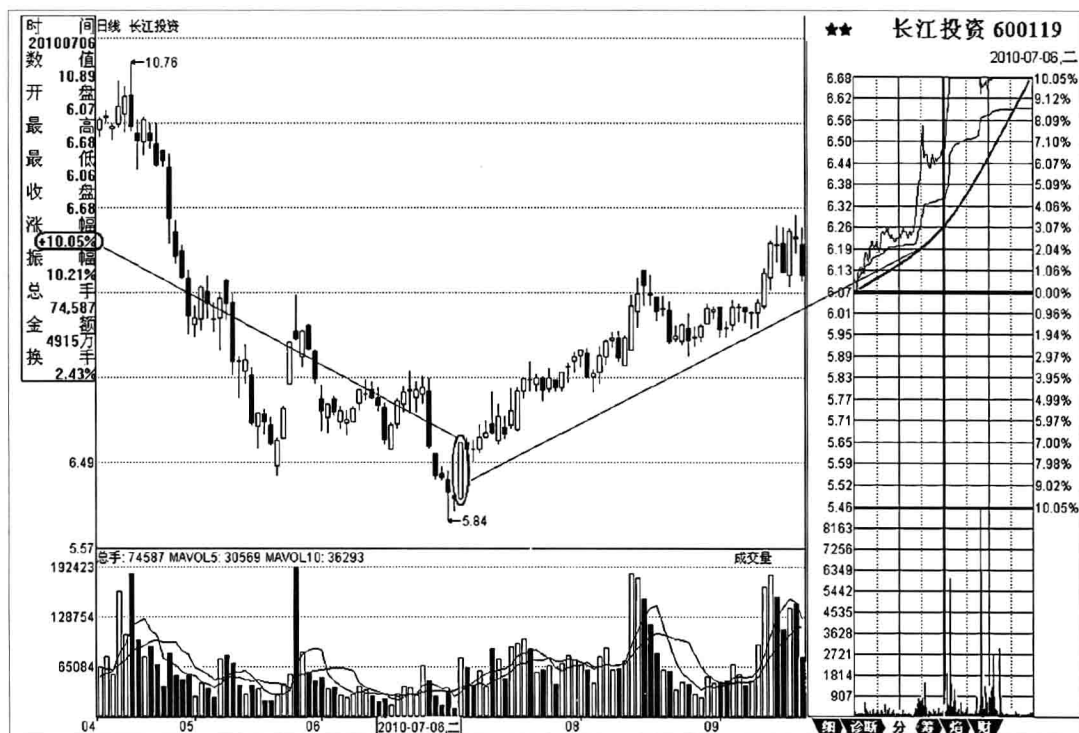


图 1-1

图 1-1 是长江投资 (600119) 2010 年 7 月到 9 月的日 K 线走势图。从图中我们可以看到，该股股价在 2010 年 7 月 2 日触底 5.84 元之前出现过低位缩量上涨大阳线，说明已经有少量的资金在悄悄地吸纳，同时也表明这些新入场资金暂时没有明确的做多意图。由于低位涨停阳线没有得到成交量的配合，必然会在后续拉升中遇到空方的阻力，所以股价在较低的位置形成了一段宽幅震荡区间。股价无法改变原有的下降趋势，这个时候就不是投资者入场操作的最佳时机。

长江投资的股价经过连续下跌，股价已处于相对的低位，连续的下跌为股价后期强劲的反弹打开了空间。那么，反弹上涨行情什么时候将会出现呢？就在多方力度开始增强的那一刻。如果多方力度强大必然会将阴吞阳的走势转变成为阳吞阴，并且阳线的实体越大，股价未来持续上涨的可能性也就越大。特别是在低点区间，如果一根大阳线可以吃掉多根阴线，更可以说明底部的确立。

该股股价在 7 月 2 日探出阶段性低点 5.84 元之后，又在 7 月 5 日收出一根带有长下影线的小阴线，形成底部双星探底形态。7 月 6 日长江投资的股价收出一根涨停大阳线，这是一根标志性突破阳线。低位收出涨停大阳线首先将会对下跌行情起到明确的阻止股价下跌作用，它说明了多方当前已有能力与空方相抗衡。而第二大作用便是促使底部的形成。在股价连续下跌的过程中，空方力量很强大，而多方力量是否强大则体现在阳线实体大小上。底部区域阳线实体开始变大，股价出现大幅度的上涨，意味着增量资金开始了积极的做多，如果没有资金的支持，不可能出现大实体的阳线。在持续下跌以后，资金积极做多的区间很容易形成底部，而资金做多开始的直接体现就是大阳线的出现。这里需要注意的是，底部大阳线由于只是针对一根 K 线进行的分析，难免会有失误之处，因此，结合大盘指数同期的波动性质共同研判是非常重要的，如果大盘指数运行趋淡，个股的上涨将很难延续，而如果大盘指数有了底部迹象或是连续上攻的动作，投资者就可以积极入场进行操作。

从整个大盘和该股后期走势来看，这一根涨停大阳线出现后的第二天，股价继续保持强势上攻态势，大阳线的出现促使股价连续上涨，这是真正底部阳线与下跌中途阳线最大的区别。

(三) 操盘要略

(1) 操作低位大阳线要严格区分该形态所处的价位。就是说，大阳线一定要处在“低位”，不然，就不能按低位大阳线形态做多。什么位置才算处在低位呢？一般来说，“低位”没有固定的标准，要根据当时的走势来判断。可从以下三方面进行确认：

①以历史的低点进行认定。如果股价下跌到了历史的低点附近

时，此时出现的大阳线，就可认定为处在“低位”。

②以阶段性的低点进行认定。如果股价下跌到了阶段性的低点附近时，此时出现的大阳线，也可认定为处在“低位”。

③以下跌的幅度来认定。当近期的股价累计跌幅超过30%以上时，出现的大阳线，也可认定为处在“低位”。这里笔者要说明的是，本书其他章节的“低点”研判也可参照此标准，“高点”的研判则相反。

(2)要把握准低位大阳线前一日或两日的K线实体不能太大这一特征。笔者根据多年的交易经验发现，若低位大阳线出现的前一日或两日收出1~2根中阳线，且成交量有放大迹象时，则不宜买入，应等待回调到位后再介入。因为底部连续收出放量阳线，短线累计升幅超过15%时，短线资金就有利可图，导致跟风盘“落袋为安”，影响后市的走势。

(3)低位大阳线出现前必须经过了一段时间的下跌筑底过程，如没有这一经历，直接在低位出现的大阳线，则不能称做是真正意义上的低位大阳线。因为这时的大阳线，极有可能是主力拉高出货的行为，因为有的主力或因债务问题，或因年终结算问题，抑或管理不善等问题需要套现，就会在低位拉高出货。不明真相的投资者，以为是主力在低位收集筹码，也跟着抢进，结果正中主力布下的陷阱。

(4)操作低位大阳线的买入，还要参考相对应的成交量变化。在多数情况下，低位大阳线出现前的下跌整理阶级必须是缩量的，股价在这个阶段震荡的幅度越小越好。如果在整理阶段成交量出现放大，说明筹码没有被牢固地锁定，这个时候即使出现了这种看涨的低位大阳线走势，股价也很有可能会再次回落整理。而低位大阳线出现当日，不一定要求放量。如果股价很轻松地拉升，甚至是封住涨停，那么就不要再硬性要求此时放量，因为股价能够轻松地上涨，就说明筹码被盘中主力牢牢锁定，主力放很小的成交量就能轻松地将股价推高，后市上升幅度必然可观。

二、低位大阴线

(一)形态特征

股价在下跌过程中，阴线、阳线相互交替出现，在连续走出多根低位阴线之后，股价又拉出一根实体较大的阴线，称之为低位大阴线。大阴线是买卖双方在较量过程中卖方占据绝对优势的一种结果形态，它表示着卖气极为强盛。因此，不少投资者认为，它预示着行情将继续走弱。但是，笔者根据交易经验得出一个结论：离开所处的价位区，任何单纯的 K 线标志都不具有一般的预示意义，大阴线也不例外。它出现在底部区域，其预示意义则和行情看跌就有很大的出入。

一般而言，股市经过一段较长时间的下跌后，股价已跌得面目全非，并且在低位区域上下徘徊窄幅波动，阴跌不止，成交量也相应萎缩到极限，各项技术指标也处于低位运行。在此低迷之际，某日，突然成交量放得异常之大，相对应的 K 线为一根加速下跌大阴线。低位大阴线的出现，多为盘中主力所为，他们为了获得更为廉价的筹码，一方面通过图形刻意打压，另一方面大量散布利空消息，制造恐慌气氛，深度套牢的投资者被这种突如其来的气氛吓得不知所措，丧失持股信心，恐慌性抛盘涌出，形成多杀多的悲惨局面，股价放量大跌，主力则顺势将投资者倾泄而出的廉价筹码一并接下。当普通投资者的筹码抛得差不多时，股价也停止了下跌，下跌末期的大阴线，通常是股价见底的信号，预示着做空能量因此而耗尽，一轮上升行情酝酿成熟。所以低位出现的大阴线并非都是坏事，且多半为强烈的买入信号，先知先觉的投资者，应主动出击，分批建仓。这里，投资者需要注意的是，低位大阴线在这种情况下虽是见底信号，但并非是恰当的买入信号。低位大阴线出现之后，由于买气仍然比较虚弱，股价通常还要筑底一段时间，何时能转

势，尚难预料，这不仅要看个股情况，还得看大势情况。有的时候，大势很弱，个股也可能筑底不成，反而被大势拖累得破位下行。

(二)经典案例



图 1-2

图 1-2 是赛马实业(600449)2010 年 4 月到 10 月的日 K 线走势图，图中显示，赛马实业的股价在 4 月上旬形成阶段性顶部后，出现了长时间的下跌走势，下跌时间延续使跌幅变大，虽然在下跌过程中走势很弱，但长时间大幅度下跌却孕育了后期大幅上涨的机会。从图中我们可以看到，股价在下跌时，趋势非常单一，波动重心始终保持着向下的走势，这说明资金出货态度非常坚决。并且，在股价下跌时，成交量始终保持着非常低迷的状态，下跌没有引起任何场外资金的任何兴趣，没有资金入场操作，便不会有上涨机会。股价经过长时间的下跌，截止 7 月上旬已经有了超过 50% 的跌幅，如此大的跌幅意味着后期的上涨空间已经完全打开。在股价

越来越低时，投资者需密切留意股价的波动，一旦发现底部信号或是资金入场操作就应当及时买入。

从图 1-2 上可以看到，股价在低位区域再次出现一波快速的缩量下跌行情，7 月 2 日突然出现了一根长阴线的走势，截至收盘时以 18.05 元报收，股价创出阶段性底部新低。假设这根下跌新低 K 线是主力再次打压股价的一次破位新动作，那么出现这根长阴线之后，股价很快会在下一个台阶，否则无法实现洗盘目的，进而增加未来发动行情的拉升成本。低位大阴线的形成通常与个股的基本面变化和大的政策导向有关。主力为了达到快速吸筹的目的，通过大力度的杀跌，形成陡峭的下跌角度以动摇场内套牢筹码的持股信心。与此同时，当股价有了足够深的跌幅后，便会吸引场外资金的操作兴趣，巨大的跌幅将会对应巨大的上涨空间，没有哪个主力不想操作上涨空间巨大的股票。

出现这根长阴线之后的第二天，股价收出一根小十字星 K 线。从形态上来看，已经具备了止跌回升的迹象，下跌时的强势、下跌角度对应的强势上涨角度，低位大阴线的出现意味着股价后期必然会大幅上涨，投资者就应在低位大阴线形成时及时入场操作。

(三) 操盘要略

(1) 低位大阴线的见底信号是可信的，据此操作，风险不会很大。但要注意的是，低位大阴线有的是直接见底信号，如果最后这根低位大阴线属于主力刻意做空所致，那么主力在股价下跌过程中已逐步建仓完毕，最后的这根大阴线只不过是主力利用利空消息顺手做最后的打压，引出恐慌性抛盘。实际上个股隐含着重大的题材或利好。不过，即使股价在大阴线之后随后就反弹，通常也会出现其他的底部买入信号(如放量拉出大阳线)，投资者可在当天或者第二天再次收出阳线时介入。有的低位大阴线只是见底的先兆，并不表明股价会立刻反弹，这种大阴线出现后，股价仍有可能继续下跌，或在底部区域继续横盘整理数日或数周，投资者应谨慎对待。一旦在这种大阴线出现时买入，股价不涨反跌，则多半是因为个股的基本面发生了向淡的重大变化，或者该股价值原先就被市场过分

高估，现在需要重新予以定位。

(2) 低价位大阴线出现的当日，不一定是股价的最低点，相当多的情况下，第二天或第三天才可能出现最低价。为了能在最理想的价位安全建仓，须在低位大阴线出现的第二天或第三天买进。若在大阴线出现日买进，就要承担后续两三日的震荡盘整风险，虽然这种风险很快就会过去，但毕竟给心理上带来压力。所以低位的大阴线只是见底的先兆，其后一两日运行趋势明朗后才是最佳的进场时间。

(3) 依据低位大阴线进行买入操作，还要结合成交量变化一道进行研判。低位大阴线出现时，如果相对应的成交量也发出了明确的买入信号，就可以当天买入。如果盘中量能急剧放出，相对应的K线也是一根实体大阴线，并且前期多个交易日收出的也是阴线，构成加速赶底的K线图形，表明成交量相对应的大阴线是较可信的买入信号，可及时跟进。

(4) 低位大阴线的数值究竟要多少才能称作“大阴线”呢？一般没有统一的规定，笔者根据经验感觉到，如果当日股价上下振幅的数值超过8%以上时，就可称为低位大阴线。低位大阴线的数值一般比高位大阴线的数值要小一些，这是因为高位大阴线是在多空争夺的高峰阶段出现的，而低位大阴线则是在人气低迷底部区域出现，不能把低位的大阴线与高位的大阴线等同对待，不然就会忽视低位大阴线的研判意义，而错失低位建仓的良机。

三、低位下影阳线

(一)形态特征

当股价处于底部区域时，某一天突然跳空高开，但股价高开高走后，受到短线获利盘的回吐压力而回落，并且出现快速的下探或者是震荡式的下探，股价出现一定跌幅后，场外资金积极介入将股价拉起，最终收出一根带长长下影线的K线形态。这根带长下影