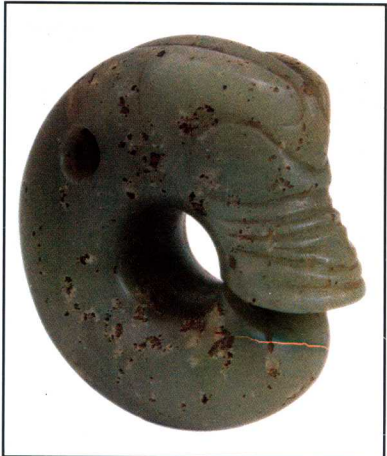
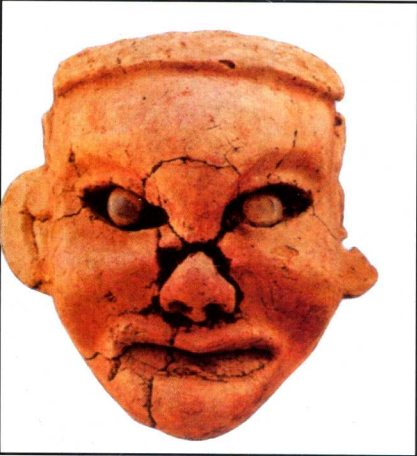
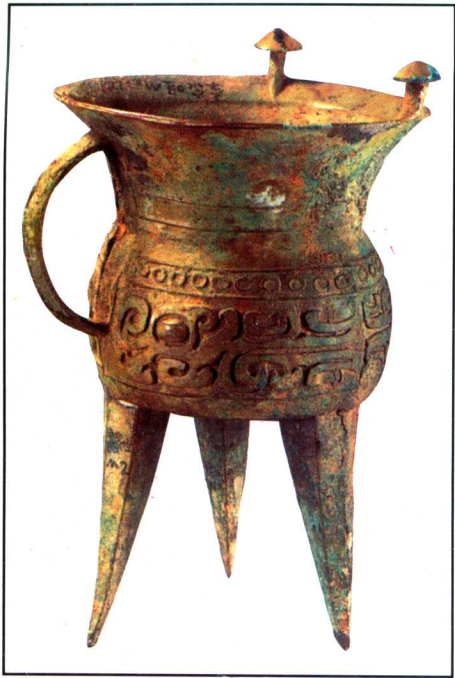
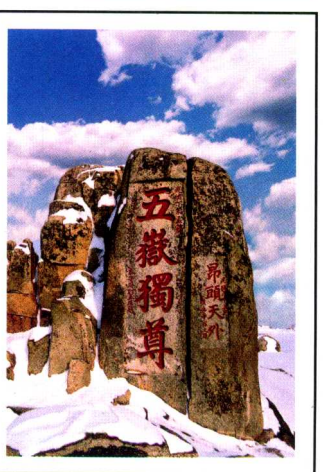
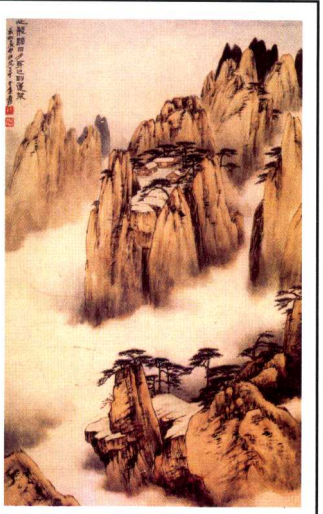
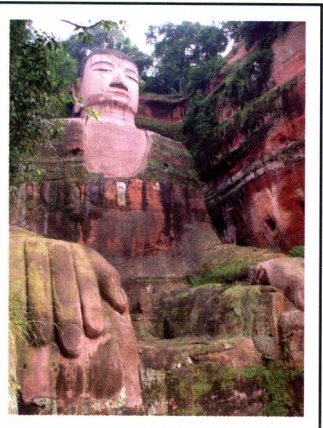


国宝纪实档案







乐山大佛

LE SHAN DA FO



乐山大佛

年 代：唐玄宗开元初年（713）

规 格：通高71米，头高14.7米，头宽10米，
发髻1021个，耳长7米，鼻长5.6米，眉长5.6
米，眼长3.3米，肩宽28米，手指长8.3米，脚
背宽8.5米，长11米

乐山大佛景区位于四川省乐山市郊，岷江、青衣江、大渡河三江汇流处，与乐山城隔江相望。大佛通高71米，头高14.7米，头宽10米，发髻1021个，耳长7米，鼻长5.6米，眉长5.6米，眼长3.3米，肩宽28米，手的中指长8.3米，脚背宽8.5米、长11米，可围座百人以上，它是世界上迄今最大的一座石刻佛像，有“佛是一座山，山是一座佛”之称。

世界著名的乐山大佛地处四川省乐山市东，雕凿在岷江、青衣江、大渡河汇流处的岩壁上，为弥勒坐像。佛像开凿于唐玄宗开元初年(713)，是海通和尚为减杀水势，普渡众生而发起，召集人力、物力修凿的，至德宗贞元十九年(803)完工，历时90载。



大佛体态匀称，神势肃穆，依山凿成，临江危坐。大佛通高71米，头高14.7米，头宽10米，发髻1021个，耳长7米，鼻长5.6米，眉长5.6米，眼长3.3米，肩宽28米，手的中指长8.3米，脚背宽8.5米，可围坐百人以上，被诗人誉为“山是一尊佛，佛是一座山”，为世界第一大佛(世界上最大的石刻弥勒佛坐像)。大佛左侧，沿“洞天”下去就是凌云栈道的始端，全长近500米。

因为这座石刻大佛是天下最大的佛像，所以人们就叫它大佛，又叫乐山大佛。大佛旁边的那座凌云寺，也改名叫大佛寺了。

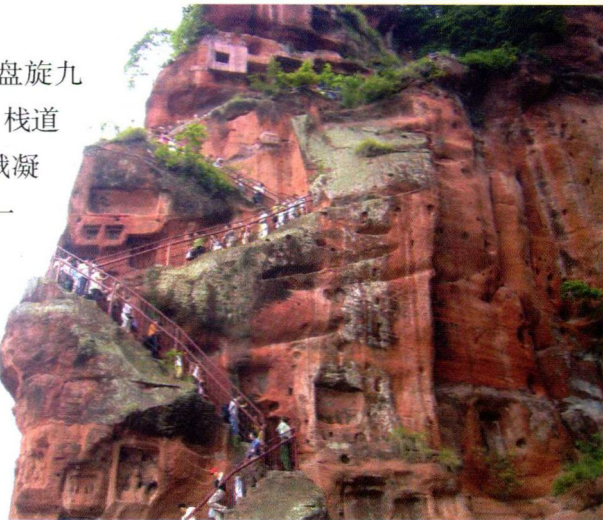
隐藏在乐山大佛左侧栖鸾、兑悦两个山峰的悬崖绝壁间的是凌云栈道。它被诗人们誉为“崖壁上的交响诗”。它削壁穿洞，架虚构空，藏奇露险，蜿蜒曲折，似一条腾空而起的巨龙。栈道开凿于1983年初，1984年竣工，同年十月开放，全长约500米，北端与大佛相连，南端与碧津楼相连，与大佛右侧的九曲栈道一起构成一条回环曲折的旅游路线。绕过佛脚，穿“洞天”，便到了栈道北端。往前是一段悬空架设的百步栈道，走在悬空栈道上，脚下滔滔江水，浪涌翻卷，过悬空栈道，攀“窄宽”“低高”的险坡，上“天梯”，便可到松韵亭小憩。距松韵亭10米处有一独立的巨石，高30多米，人称“降魔杵”。立于降魔杵上，叠叠青峦、漠漠沙洲、渺渺烟霜、点点舟帆似二幅画卷映入眼帘；水击、松涛、鸟鸣像交响乐章在耳畔回荡。离松韵亭前行，数十步便到了栈道南端一方亭，名“兑悦”。亭为凿栈道时所建，因分为上、下两层，又名“子母亭”。歇息于亭中，抬头苍峰屏峙，低首流水潺潺；回首望，栈道蜿蜒曲折。大自然的造化与人工的雕凿融为一体，美不胜收。

大佛右侧的石壁上，有一条险峻的栈道，自上而下盘旋九曲，这便是著名的“九曲栈道”，是与修建佛像同时开凿的。栈道顶端有一长廊式亭阁，这是明代袁子让称作“立亭上则三峨凝黛，水自天来，烟波极目，绿野无际”的近河亭。栈道第一折的经变图雕刻精细，形象生动，人物丰腴端详，线条优美，并刻有楼台亭塔，是研究唐代建筑和石刻艺术的宝贵资料。栈道最宽处1.45米，最窄处0.6米，共217级石阶，沿崖迂回而下，可到大佛脚底。

乐山大佛

乐山大佛俗称“游峨眉必朝大佛，朝大佛多游峨眉”，所以乐山大佛是峨眉风景区不可分割的组成部分。由峨眉山东向东经峨眉山市31公里即至乐山。乐山大佛地处四川省乐山市城东，岷江、青衣江、大渡河三江汇合的凌云山上，“佛是一座山，山是一尊佛”，脚背可围坐百人以上，迄今它是世界上最大的—座石刻佛像。

凌云栈道



昭陵六骏

ZHAO LING LIU JUN



昭陵六骏

年代：唐代太宗贞观十一年（637）

出土时间：陕西省礼泉县

出土地点：唐太宗李世民和文德皇后的合葬墓

收藏地：美国费城宾夕法尼亚大学博物馆藏“飒露紫”和“拳毛騧”两石，陕西西安碑林博物馆藏青骢、什伐赤、特勒骠、白蹄乌四石

昭陵是唐太宗李世民和文德皇后的合葬墓，位于陕西省礼泉县。墓旁祭殿两侧有庑廊，“昭陵六骏”石刻就列置其中。

石刻中的“六骏”是李世民经常乘骑的六匹战马，它们既象征唐太宗所经历的最主要六大战役，同时也是表彰他在唐王朝创建过程中立下的赫赫战功。六匹骏马分别为飒露紫、拳毛騧、青骢、什伐赤、特勒骠、白蹄乌。石刻所表现的六匹骏马三匹作奔驰状，三匹为站立状。六骏均为三花马鬃，束尾。这是唐代战马的特征，其鞍、鞞、镫、缰绳等，都逼真地再现了唐代战马的装饰。据传说“昭陵六骏”石刻是依据当时绘画大师阎立本的手稿雕刻而成。六骏中的“飒露紫”和“拳毛騧”两石，于1914年被国人盗卖到国外，现藏于美国费城宾夕法尼亚大学博物馆，其余四石现藏于陕西西安碑林博物馆。

昭陵是唐太宗李世民和文德皇后的合葬墓，位于陕西省礼泉县。墓旁祭殿两侧有庑廊，“昭陵六骏”石刻就列置其中。

石刻中的“六骏”是指唐太宗李世民在唐朝开国的历次征战中，经常骑乘、驰骋疆场、与之同生死、共患难的六匹骏马。六骏象征了唐太宗所经历的最主要的六大战役，石刻是为了表彰它们在唐王朝创建过程中立下的赫赫战功。出于对这六匹战马的缅怀之情，贞观十一年(637)十一月，由主持昭陵工程的建筑大师阎立本起样，将六匹骏马的形象刻于石屏之上，并由唐太宗亲撰赞辞。之后这六块浮雕石刻被安置于唐太宗李世民与文德皇后长孙氏在陕西礼泉县东北九山主峰的合葬墓(昭陵)前，称之为“昭陵六骏”。

石刻所表现的六匹骏马三匹作奔驰状，三匹为站立状。六骏均为三花马鬃，束尾。这是唐代战马的特征，其鞍、鞞、镫、缰绳等，都逼真地再现了唐代战马的装饰。

昭陵六骏摒弃了前朝浮雕多宗教色彩和象征意味的传统风格，大胆采用写实手法，布局简洁明快，造型雄健优美。其形象注重整体感和大的体面关系，巧妙地运用曲直劲利的线条和微妙的起伏变化，表现出骏马丰厚强健的体魄，收到了近乎圆雕的空间感和立体感。

“昭陵六骏”雕刻在高二点五米，宽三米的石板上，分两组东西排列。

东面的第一骏名叫“特勒(勤)骠”，黄马白喙微黑，毛色黄里透白，故称膘，特勒是突厥族的官职名称，可能是突厥族某特勒所赠。

李世民在619年乘此马与宋金刚作战，史载：唐初天下未定，宋金刚陷涪州(在今山西境内)，兵锋甚锐，特勒骠在这一战役中载着李世民勇猛冲入敌阵，一昼夜接战数十回合，连打了八个硬仗，建立了功绩。唐太宗为它的题赞是：应策腾空，承声半汉；天险摧敌，乘危济难。为李世民平定宋金刚时所乘。

东面第二骏名叫“青骊”，苍白杂色，为李世民平定窦建德时所乘。

窦建德原系隋军麾下将领，据说还是李世民的母舅，乘乱自称夏国王。当时，唐军扼守虎牢关，占据有利地形。李世民趁敌方列阵已久，饥饿疲倦之机，下令全面反攻，亲率劲骑，突入敌阵，一举擒获窦建德。

石刻中的青骊作奔驰状，马身中了五箭，均在冲锋时被迎面射中，但多射在马身后部，由此可见骏马飞奔的速度之快。



青骊

“青骊”为一匹苍白杂色骏马。据岑仲勉、葛承雍等考证，有可能是来自西方“大秦”国的骏马，“青骊”之“青”不是泛指一种颜色，而是来源于突厥文“cin”或“sin”，在汉语中音写为“秦”，“秦”、“青”同音，故称之。据文献记载，骏马“青骊”是李世民和窦建德(隋朝末年河北、山东一带的农民起义军领袖)在洛阳武牢关交战时的坐骑，列于祭坛东侧三骏中间。

李世民称赞“青骊”马：“足轻电影，神发天机，策兹飞练，定我戎衣。”



特勤骠

骏马“特勤骠”是武德二年十一月至次年四月李世民消灭割据马邑(今山西朔县境)的刘武周势力,收复河东失地时,与刘武周大将宋金刚等作战时的坐骑,排列于昭陵祭坛东侧首位。此马毛色黄里透白,喙微黑色。石刻“特勤骠”体形健壮,腹小腿长,属突厥名马。这种马是典型的锡尔河流域的大宛马,即汉代著名的“汗血马”,也是隋唐时期中原人寻觅的神奇骏马之一。唐太宗李世民称赞它:“应策腾空,承声半汉,入险摧敌,乘危济难。”

石刻上的骏马凌空飞奔,身上中了五箭,都在马的臀部,其中一箭从后面射来,可以看出是在冲锋陷阵中受伤的。唐太宗赞语:“润末静,斧钺申威,朱汗骋足,青旌凯归。”在这一重大战役中,李世民出生入死,伤亡三匹战马,基本完成统一大业,青旌凯归流露出他的兴奋。

西面的第一骏名叫“飒露紫”,色紫燕,前胸中一箭,为李世民平定东都击败王世充时所乘。牵着战马正在拨箭的人叫丘行恭,六骏中惟这件作品附刻人物,还有其事迹。

据《新唐书·丘行恭传》记载,621年,唐军和王世充军在洛阳决战,李世民的侍臣猛将丘行恭,骁勇善骑射,在取洛阳的邙山一战中,李世民有一次乘着飒露紫,亲自试探对方的虚实,偕同数十骑冲出阵地与敌交锋,随从的诸骑均失散,只有丘行恭跟从。年少气盛的李世民杀得性起,与后方失去联系,被敌人团团包围。突然间,王世充追至,流矢射中了“飒露紫”前胸,危急关头,幸好丘行恭赶来营救,他回身张弓四射,箭不虚发,敌不敢前进。然后,丘行恭立刻跳下马来,给御骑飒露紫拨箭,并且把自己的坐骑让给李世民,然后又执刀徒步冲杀,斩数人,突阵而归。为此,唐太宗才特别将他的英雄形像雕刻在昭陵上。丘行恭卷须,相貌英俊威武,身穿战袍,头戴兜鍪,腰佩刀及箭囊,作出俯首为马拨箭的姿势,再现了当时的情景。

西面第二骏名叫“拳毛騧”,这是一匹毛作旋转状的黑嘴黄马,前中六箭,背中三箭,为李世民平定刘黑闥时所乘。

刘黑闥本来是隋末瓦岗寨李密的裨将,窦建德失败后,他占据了夏国的旧州县,并勾结突厥人,自称汉东王,后来也被李世民击溃败走。

622年,李世民率领唐军与刘黑闥在今河北曲周一带作战。刘军主力渡河

唐太宗给它的赞语是:足轻电影,神发天机,策兹飞练,定我戎衣。前三句形容马的矫捷轻快,后一句道出这一战役的关键性意义。

东面第三骏名叫“什伐赤”。什伐是波斯语马的音译,这是一匹来自波斯的红马,纯赤色,也是李世民在洛阳、虎牢关与王世充、窦建德作战时的坐骑。王世充祖上西域人,隋末唐初自称郑王,据洛阳,与窦建德结好。当李世民攻打王世充时,王向窦求救,但都被李世民击败。

时，唐军从上游决坝，趁机掩杀，夺得胜利。石刻上的拳毛裕身中9箭，说明这场战斗之激烈。

自这场战争后，唐王朝统一中国的大业便宣告完成了。

西面第三骏名叫“白蹄乌”，纯黑色，四蹄俱白，为李世民平定薛仁杲时所乘。

薛仁杲是唐初盘踞在今兰州自称秦帝的薛举之子。薛举曾率兵攻唐，事未成病死。其子继续在甘肃以东屯兵威胁唐朝，后来被李世民击败而投降。

618年，唐军初占关中，立足不稳。割据兰州、天水一带的薛举、薛仁杲父子便大举进攻，与唐军争夺关中。相峙两月之后，李世民看准战机，以少量兵力正面牵制诱敌，亲率主力直捣敌后，使薛军阵容大乱溃退。李世民趁机追击，催动白蹄乌身先士卒，衔尾猛追，一昼夜奔驰200余里，迫使薛仁杲投降。

石刻“白蹄乌”昂首怒目，四蹄腾空，鬃鬣迎风，俨然当年在黄土高原上逐风奔驰之状。唐太宗给它的赞诗为：“倚天长剑，追风骏足，回鞍定蜀。”

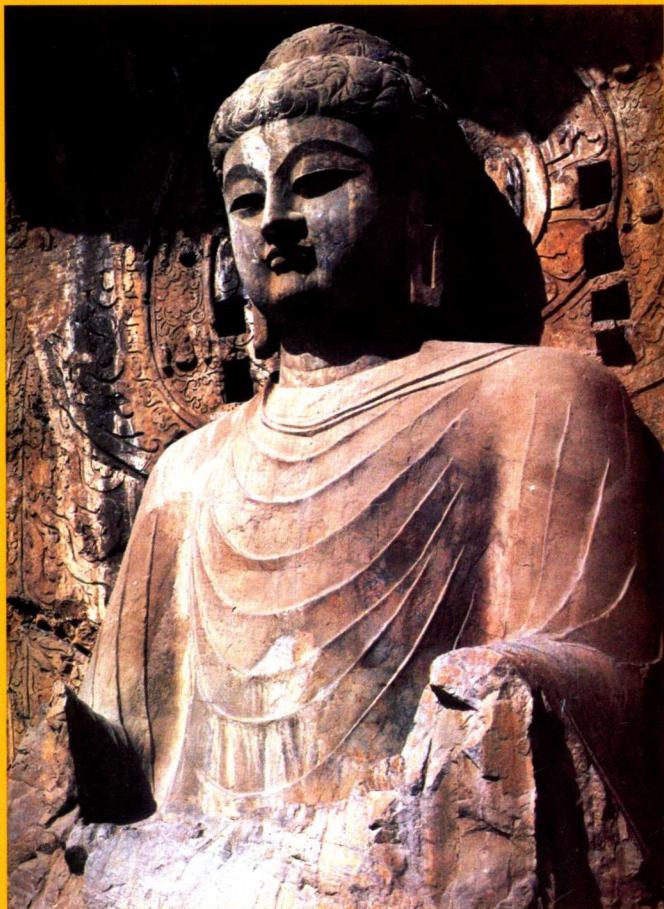
昭陵六骏，姿态神情各异，线条简洁有力，造型栩栩如生，像这样的艺术作品，不只是造型上的成功，雕刻技巧的精绝，而且还寓意着丰富的历史故事，显示了我国古代雕刻艺术的成就，是极为珍贵的文物。

可惜它们已被外国文化侵略者全部打碎，其中的“飒露紫”和“拳毛裕”两骏，1914年被盗卖到美国，现存费城宾夕法尼亚大学博物馆。剩下的四幅真品，于1918年在再次盗卖过程中被砸成几块企图装箱后被发现制止，现存陕西西安碑林博物馆。



什伐赤

“什伐赤”是一匹纯赤色骏马，排列于祭坛东侧末位。据文献记载，骏马“什伐赤”是李世民在洛阳城外、武牢关前和王世充、窦建德作战时的又一匹坐骑：在激烈的战斗中，“什伐赤”身中五箭，而且都在臀部，其中一箭是从背后射来的。石刻“什伐赤”呈带箭飞奔的形象。



卢舍那大佛

LU SHEN NA DA FO



卢舍那大佛

年代：唐代高宗咸亨四年(672)

规格：通高17.14米，头部高4米

收藏地：洛阳龙门西山南部山腰奉先寺

卢舍那大佛是龙门石窟中艺术水平最高、整体设计最严密、规模最大的一处。龙门西山的奉先寺供奉的主神为卢舍那佛，“卢舍那”的意思就是智慧广大，光明普照，民间又称他为报身佛，除此之外还有肋侍菩萨两尊，佛弟子、金刚、神王各两尊，高度则逐渐降低，造成一种众星捧月的效果。

大佛依山而坐，居高临下，使前来瞻仰的人们需登到半山腰才可见到大佛，增添了人们的崇敬之感。卢舍那大佛至今上半身保存完好，下半身虽然手足有些残破，但其整体所显示的当时佛雕的高超技艺仍令人叹服。

卢舍那大佛，石雕，作于唐高宗咸亨四年，即672年，位于洛阳龙门西山南部山腰奉先寺。

龙门石窟是我国四大石窟之一。石窟南北长达1公里，共计窟龕2100多个，造像9.73万余尊，题记和碑碣3600多个，佛塔39座。自北魏至晚唐的四百余年间，古代匠师在山上凿窟建寺，使这里成了举世闻名的石雕艺术的宝库。

这座卢舍那大佛是龙门石窟中艺术水平最高、整体设计最严密、规模最大的一处，也是中国佛教雕塑的顶峰。龙门西山的奉先寺是唐高宗咸亨三年开始修建的，共化了三年零九个月完成。它供奉的主神为卢舍那佛，“卢舍那”的意思就是释迦牟尼的报身佛，意为智慧广大，光明普照。除此之外还有弟子、菩萨、天王、力士等9尊雕像。群像形神兼备，高度则逐渐降低，造成一种众星捧月的效果。

奉先寺是龙门石窟中露天大龕。整个像龕东西进深38.7米，南北宽33.5米，由西京实际寺善导禅师等人主持修建。主像卢舍那大佛总高17.14米，头部高4米，耳长1.9米。发髻呈波纹状，面容丰腴饱满，眼睛半睁半合，俯视着脚下的芸芸众生，嘴角微翘，微露笑意，显出内心的平和与安宁。大佛端坐于八角束腰莲花座上，身披袈裟，衣纹简洁清晰而流畅，背光华美而富于装饰性，烘托出主像的严整圆润。她的表情含蓄而神秘，雍容大度中见出高大挺拔，和蔼可亲中见超凡脱俗。是一个将神性和人性完美结合的典范。

卢舍那大佛至今上半身保存完好，下半身虽然手足有些残破，但其整体所显示的当时佛雕的高超技艺仍令人叹服。龙门石窟气势博大，蕴涵深邃，雕刻精湛，是世界著名的艺术宝库，同时也是研究中国古代历史和艺术的重要资料。

在卢舍那大佛的须弥座两侧，有两处题记，北侧的题记这样写道：

河洛上都龙门山之阳大卢舍那佛龕……大唐高宗天皇大地之所建也。

由此题记可知，大卢舍那佛像龕是唐高宗皇帝下旨所建。唐高宗李治是唐太宗李世民的第九子。649年，李世民去世，22岁的李治即位，成为了唐朝的第三位皇帝，而他的妻子正是中国著名的一代女皇——武则天。这尊佛像雕刻得慈祥 and 和善，“方额宽颐”，丰满富态，传说是照着唐朝女皇武则天的相貌雕刻的，因此，当地人亦称为“武则天像”。

高宗敬重佛教，曾在长安为亡母长孙皇后建了大慈恩寺，并给玄奘为首的译



卢舍那大佛(局部)

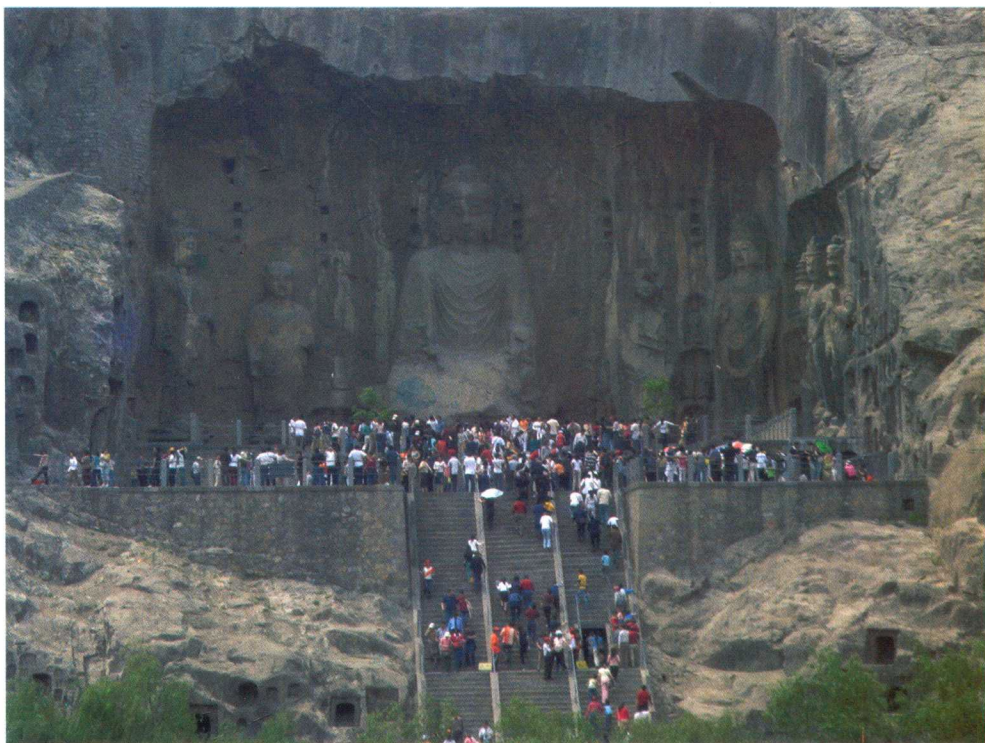
卢舍那大佛，石雕，作于唐高宗咸亨四年，即公元672年，位于洛阳龙门西山南部山腰奉先寺。

大卢舍那大佛龕

大佛龕南北33米，东西39米，置9米宽的三道台阶，规模之大居龙门石窟首位。主佛卢舍那佛高17.14米，头高4米，耳长1.9米，位居像龕中央，丰颐秀目，仪表堂皇，体态魁梧，面庞清秀丰满。

大佛两边有不同的弟子佛像：弟子迦叶严谨持重、阿难温顺虔诚。

两侧二菩萨盛装艳服，华丽端庄；天王威武有力，单臂托塔，脚踏小鬼。力士刚强暴躁，神态狰狞。这组佛像造型之美，是浪漫主义与现实主义巧妙的结合，是中国唐代佛教雕刻艺术的代表作。



经事业以极大方便，但他更重道教，奉老子为“太上玄元皇帝”，命家家要备老子的《道德经》。因为李氏在建立唐朝之初，宣扬道教的教主老子李耳是自己的祖先，借以抬高自家的地位，增强自家在社会上的号召力。麟德元年玄奘病歿之前，请求在公开场合改变“道先佛后”的次序为“佛先道后”，高宗都坚决不肯答应。

武则天要想改变唐朝，建立自己的新王朝，不仅要在社会力量上打击李氏势力，像她称帝后大诛李氏封王一样，还要在形象上树立自己至高无上、君权天授的神秘色彩。在这后一点上，利用和道教旗鼓相当的佛教是最适宜的。因此，武则天一直是把自己的形象和佛的形象有意连在一起，混为一体的。

有说是她撒着娇，让高宗开凿这尊大佛时依自己形象为模特的；有说是她慷慨捐助了两万贯脂粉钱（大佛左侧束腰部位碑刻记有捐钱事），工匠们受感动后主动依她为模特的，总之，这尊佛和其他佛像确实不同，是位慈祥貌美的女性模样。

大佛塑好后，名为卢舍那。卢舍那译意为“光明普照”，武则天后来造字给自己取名“曩”，意为：“日明当人”。这相同的含义不会是巧合。

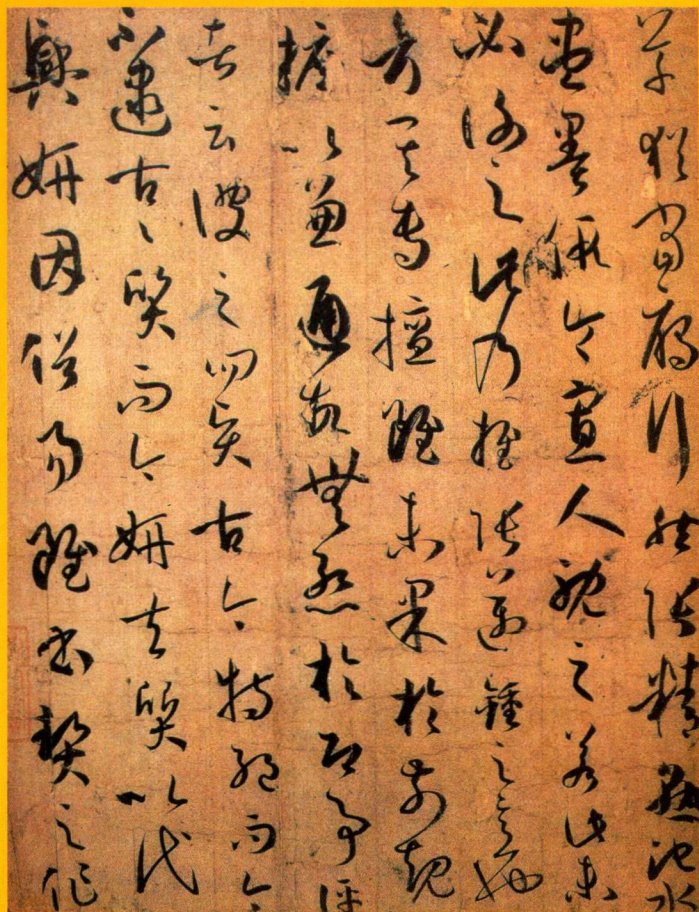
在皇帝、皇后的特别关爱下，大卢舍那像龕气势磅礴，犹为壮观，显示出与武则天非同寻常的关系。

佛教自传入我国以来，同我国本土的儒学道教相互斗争，鼎立而存，成为统治阶级的精神工具。他们认识到宗教对维护其统制的重大社会价值，不遗余力地弘扬佛法，并把自己描绘成佛的化身，罩上一层神圣的光环，而武氏其人选择“卢舍那”作为皇家功德造像题材，同北魏文成帝所行之事如出一辙，意愿相同，可见其用心良苦。



SHU PU

书谱



书谱

年代：唐代垂拱三年（687）

规格：草书，纸本，纵27.2厘米，横898.24厘米

收藏地：台湾故宫博物院

每纸16至18行不等，每行8至12字，共351行，3500余字。衍文70余字，“汉末伯英”下阙30字，“心不厌精”下阙30字。《书谱》在宋内府时尚有上、下二卷，下卷散失后，现传世只上卷。孙氏在数十年的书法实践中，认为汉唐以来论书者“多涉浮华，莫不外状其形，内迷其理。”因撰《书谱》一卷，于运笔评加阐述，故唐宋间亦称为《运笔论》。这是中国书学史上一篇划时代的书法论著，提出他著名的书法观：“古不乖时，今不同弊”，为书法美学理论奠定了基础。在书法艺术上的成就是与他在书法理论上的成就相统一的。孙过庭书法，上追“二王”，旁采章草，融二者为一体，并出之己意，笔笔规范，极具法度，有魏晋遗风。

孙过庭(648~703),字虔礼,其籍贯有二说:一说陈留(今河南开封)人;一说富阳(今杭州西南部)人。一般均称富阳人,可是他自称吴郡(今江苏苏州)人。陈子昂为其作墓志铭,谓过庭“四十见君,遭谗慝之议。”他是唐高宗、武则天时代人,官右卫胄曹参军、率府录事参军。擅长书法和书法理论,他博雅能文章,真行草书尤工。草书师法“二王”。“工于用笔,俊拔刚断”,如“丹崖绝壑,笔势坚劲”。以草书擅名,尤妙于用笔,隼拔刚折,尚异好奇。他又善于临摹古帖,往往真贋不易分辨。唐高宗曾谓过庭小字足以迷乱羲、献,其逼真可知。

初唐书论,最重要的还是孙过庭的《书谱》。这篇三千七百字的煌煌大论,内容广博宏富,涉及中国书学各个重要方面,且见解精辟独到,揭示出了书法艺术的本质及许多重要规律,从而成为我国古代书法理论史上一部具有里程碑性质的著述,标志着中国书学的发展进入了一个崭新的、辉煌的阶段。这里,着重介绍《书谱》对书法艺术“表情”本质的揭示与阐发。

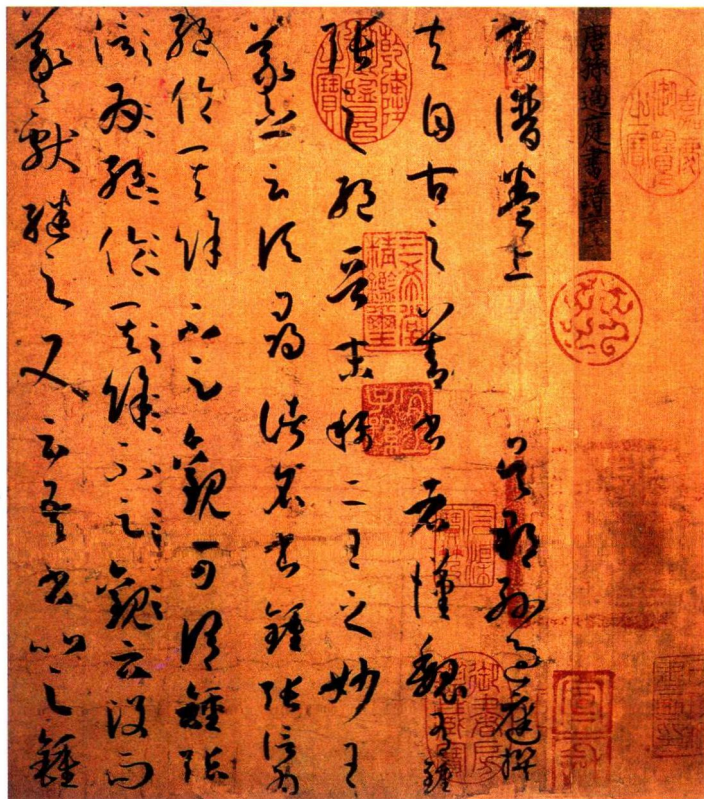
书法艺术的根本追求何在?书法艺术的本质究竟是什么?这是中国书学真正成熟与自觉的表现。而孙氏主要的理论贡献,就在于他在《书谱》中一以贯之,对中国书法的“表情”本质做了科学而鲜明的揭示与反复而深入的论述。

首先,孙氏阐明,在掌握了各体书写特征之后,还要以“凛”与“温”、“鼓”与“和”等各种艺术手段,使文字的书写具有“风神”与“妍润”、“枯劲”与“闲雅”等多种相反相成的阳刚与阴柔之美,才能升华到艺术的境界;只有进入了这种艺术的境界,才能实现书法“达其情性,形其哀乐”的最终追求,书法作品也才能具有“千古依然”、“百龄俄顷(书家一生中不同时期的情怀于书作中顷刻可见)”的长远审美效果。这里,孙氏一语道破了书法艺术的根本,这是有重大意义的。情感——这一中国书学的根本命题,在孙氏以前,除去东汉蔡邕《笔论》在阐述书法创作心态时提到“欲书先散怀抱”,以及南齐王僧虔《笔意赞》在阐述如何体现“神采”时提到“心手达情”之外,向来无人论及,更没有人把它视为书法创作的根本追求,而孙氏竟破天荒地、一针见血地揭示出了书法这门表现心灵的艺术真谛,这是多么难能可贵。

“表情”既是书法创作的根本要义,那么能否在书作中充分体现创作主体的情感,自然成了衡量书家、书作的最高标准,这从孙氏对王羲之书法艺术的总体评鹭与具体赏析中体现得很分明。他认为,王羲之之所以可以作为书法艺术的最高宗师,一是“会古通今”,二是“情深调合”。所谓“会古通今”,是说王氏在今文各体书法趋于成熟阶段,能够增损钟、张古法,使今文各体书法美臻于极至,从而成为万世师表。这一对王氏在中国书法史上的定位,十分允当。

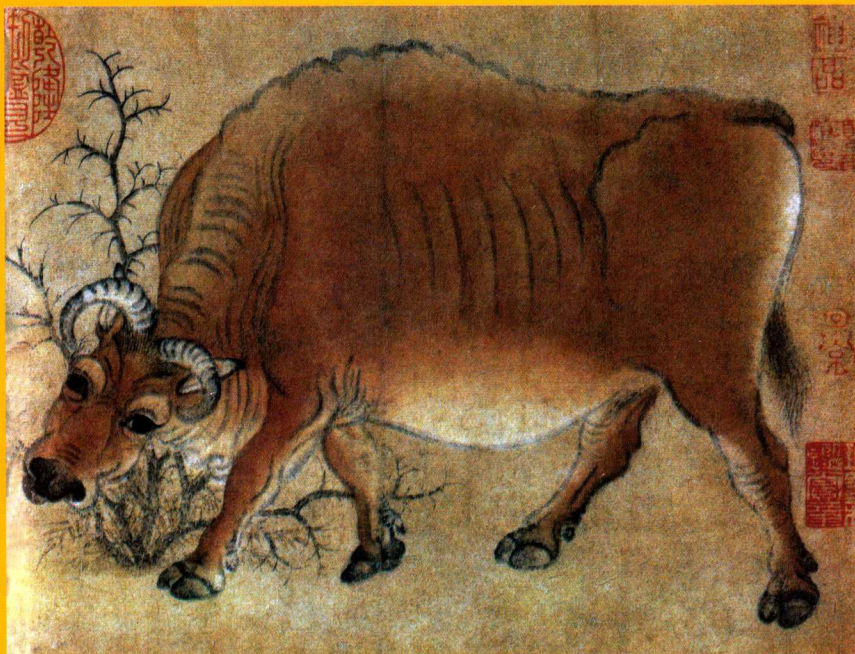
书谱(局部)

《书谱》在宋内府时尚有上、下二卷,下卷散失后,现传世只上卷。



五牛图

WU NIU TU



五牛图

年代：唐代

规格：全长139.8厘米，宽20.8厘米

收藏地：北京故宫博物院

《五牛图》长卷中的五头牛从左至右一字排开，各具状貌，姿态互异。一俯首吃草，一翘首前仰，一回首舐舌，一缓步前行，一在荆棵蹭痒。整幅画面除最后右侧有一小树外，别无其它衬景，因此每头牛可独立成章。画家通过他们各自不同的面貌、姿态，表现了它们不同的性情：活泼的、沉静的、爱喧闹的、胆怯乘僻的。在技巧语汇表现上，作者更是独具匠心，作者选择了粗壮有力，具有块面感的线条去表现牛的强健、有力、沉稳而行动迟缓。其线条排比装饰却又不落俗套，而是笔力千钧。比起曹霸、韩干画马、周昉、张萱画仕女，似乎在线条独立性展现方面有更多的追求。由于其线条茁壮如此故尔五牛姿态虽有平、奇之不同，但在审美趣味上是同样的厚重与生拙。