

理想宅  
IDEAL HOME

REAL SCENE  
MODEL HOUSE  
1:1 实景样板间  
田园主义系列

田园

主义

理想·宅编辑部 组编

机械工业出版社  
CHINA MACHINE PRESS



# 田园

1:1 实景样板间系列

REAL SCENE MODEL HOUSE

理想·宅编辑部 组编



机械工业出版社  
CHINA MACHINE PRESS

相对于一般样板间的书，本书有两大特点，一是涵盖了当前设计师和业主最为感兴趣的装修风格；二是每个案例均邀请设计师现身说法，分享对室内家居设计的理解和心得。因此本书无论对于专业的室内设计师，还是将要装修的业主，都有较强的参考价值。

## 图书在版编目（CIP）数据

1:1实景样板间系列·田园主义 / 理想·宅编辑部组编.  
— 北京 : 机械工业出版社, 2013.7  
ISBN 978-7-111-43090-2

I. ①1… II. ①理… III. ①住宅-室内装饰设计-图集 IV. ①TU241-64

中国版本图书馆CIP数据核字（2013）第144237号

机械工业出版社（北京市百万庄大街22号 邮政编码100037）

责任编辑：张大勇

责任印制：乔宇

北京画中画印刷有限公司印刷

2013年8月第1版第1次印刷

210mm×225mm·7印张·175千字

标准书号：ISBN 978-7-111-43090-2

定价：38.00元

凡购本书，如有缺页、倒页、脱页，由本社发行部调换

电话服务

网络服务

社服务中心：（010）88361066 教材网：<http://www.cmpedu.com>

销售一部：（010）68326294 机工官网：<http://www.cmpbook.com>

销售二部：（010）88379649 机工官博：<http://weibo.com/cmp1952>

读者购书热线：（010）88379203 封面无防伪标均为盗版



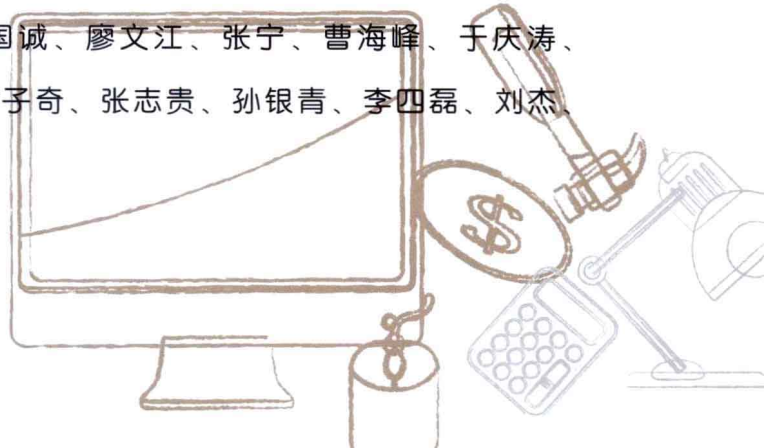
# 前言

# FOREWORD

样板间是一个具有销售功能的理想空间，它能把设计师的设想、潜在业主的心理以及需求、市场定位、户型特点等通过精心整合，以专业的角度向业主展现未来的家居生活方式。这就决定了成功的样板间既要考虑居住的实用性，又要考虑设计的艺术性。本套丛书正是以此为出发点，精心收录了当代成功的样板间案例，每册案例均涵盖详细的户型档案、设计师评语、案例设计要点、设计百宝箱、材质应用和多角度的案例图片。本套丛书不仅提供了一个个完美的案例，更为重要的是还提供了对家的理解。

本套丛书由理想·宅编辑部倾力打造，相对于一般样板间的书，有两大特点，一是涵盖了当前设计师和业主最为感兴趣的装修风格；二是每个案例均邀请设计师现身说法，分享对室内家居设计的理解和心得。因此本书无论对于专业的室内设计师，还是将要装修的业主，都有较高的参考价值。

参与本书编写的有：邓毅丰、王勇、桑文锦、李军歌、赵延辉、刘栋梁、田小霞、贾春琴、程波、黄肖、王国诚、廖文江、张宁、曹海峰、于庆涛、梁越、张志利、潘伟强、李小丽、李子奇、张志贵、孙银青、李四磊、刘杰、蔡志宏、马禾午、安平、肖冠军。



# 目录

## CONTENTS

前言

蓝色构想.....	1
妩媚少女.....	7
蓝山田园.....	12
托斯卡那艳阳下.....	17
“浓”村.....	24
罗马假日.....	28
自由的心灵.....	33
法式浪漫.....	39
蓝色木头.....	43
混血儿艺墅.....	46
乡村骑士.....	52
日落西山.....	56
醇美时光.....	61
阳光人生.....	67
清新海洋.....	71
Sweet House.....	77
中式田园.....	83
温暖花苑.....	87
花花世界.....	90
新的理解.....	95
听海风的声音.....	99
加州彼岸.....	107
轨迹.....	113
小空间的大梦想.....	121
重返.....	128
梦幻加勒比海.....	134



# 蓝色构想

## 户型档案：

建筑面积：135m<sup>2</sup>

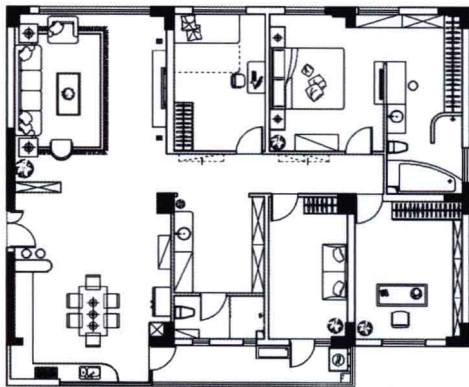
户型：四室二厅

主要建材：乳胶漆、仿古砖、复合地板、陶瓷锦砖、水晶灯等

设计师：王五平

## 设计师 评语

本案的动线和形体是因现场本身的条件而发展出来的一条弧形的动线，如客厅和餐厅墙面凸出墙面一个梁的厚度，就自然地化解为一个弧形。过道旁洗手区用一个弧形门洞设计，既区分了空间，又拉阔了过道。其实，设计就像在生活中寻找任何存在的脉络纹理，以一种自然和谐的手法去处理每一个细节，使其得到升华。

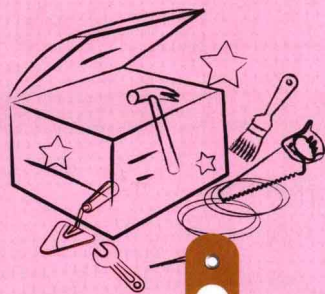


※ 平面布置图



▲客厅氛围轻松惬意，蓝色的沙发为空间带来清新之感，搭配深棕色的地毯，令空间层次更加分明。





设计百宝箱

## 沙发色彩符合空间风格

在客厅的布置中，将设计得丰盈立体的靠垫、地毯、茶几纳入沙发区内，多样的搭配令蓝色的沙发更加丰满，使客厅尽显欢快本色。同时白色的背景墙优雅大气，使整个空间里的色彩层次深浅有序。



设计要点

1

## 韩式田园风格设计

韩式田园风格设计上讲究心灵的自然回归感，给人一种扑面而来的浓郁气息。同时把一些精细的后期配饰融入空间之中，可以体现出一种安逸、舒适的生活氛围。这个餐厨空间的优美家具的轮廓与精美的吊灯相得益彰，墙上的装饰画也使它增色不少，鲜花和绿色的植物更是很好的点缀。



▲ 餐桌上的装饰花卉，既不能选择过高大的也不能选择气味过重的花卉，否则会影响用餐氛围。



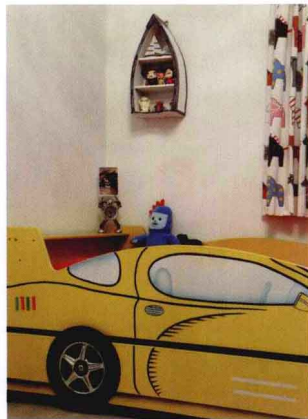
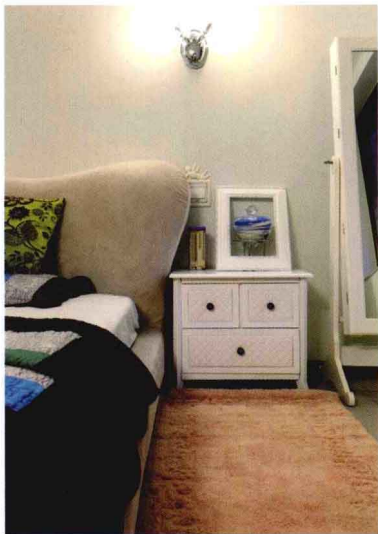
设计要点

2

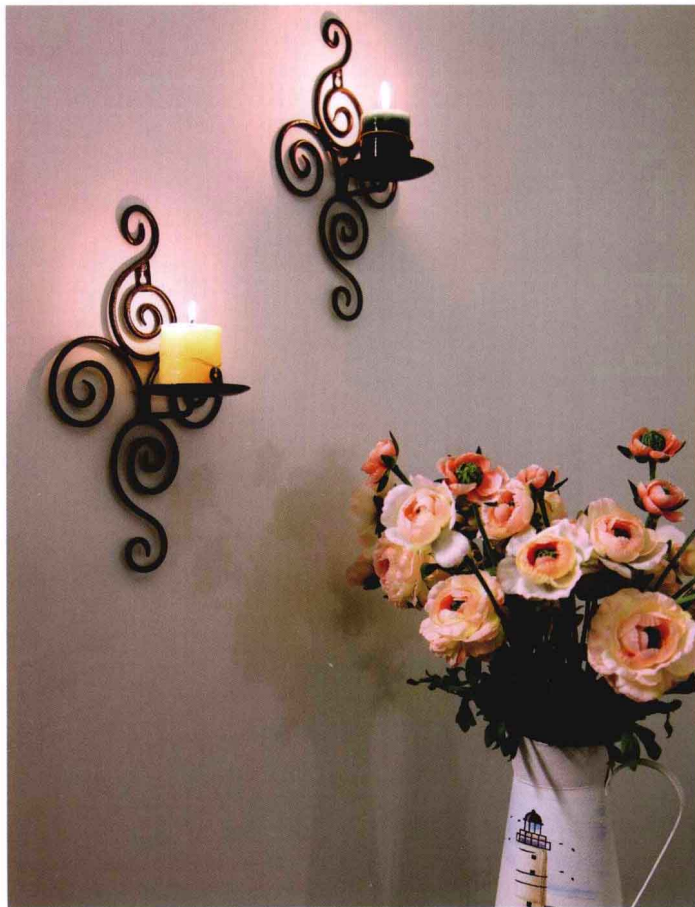
## 餐厨一体空间设计

在厨房中设置餐厅是很常见的装修手法，需要注意的是要处理好动线，要做到既不干扰厨房的操作，又不影响用餐的氛围。另外在地面材料的选择上，切勿选用太光滑的材料，以免造成安全隐患。





▲儿童房往往需要更有活力，这里这款卡通汽车造型的儿童床，非常符合孩子喜爱玩耍的天性。

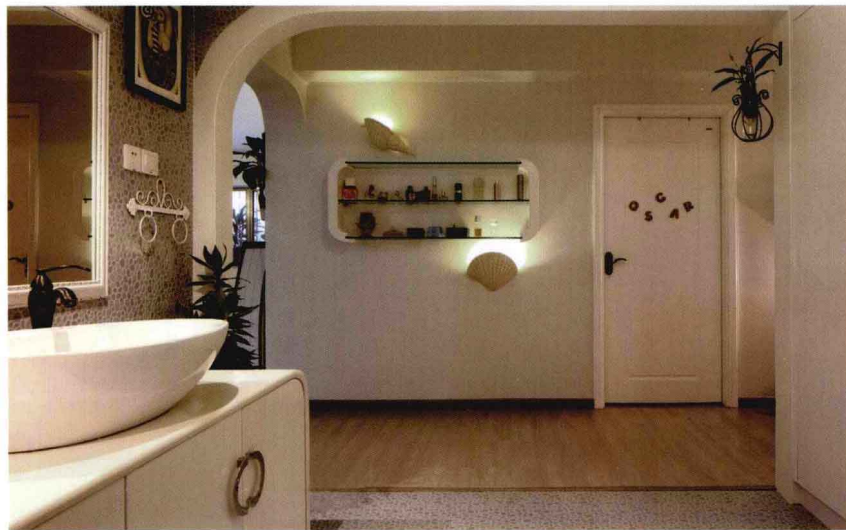


## 家居收纳要学会“挤”空间

有人说“时间就像海绵里的水，只要你愿意挤总会有的”。那空间呢？可以“挤”出来吗？答案是肯定的，空间也可以“挤”出来，只要你知道如何去挤。像本案这个拐角空间就常常会被他人忽视，但是如果能够利用起来，会成为很好的美化收纳空间。



▲阶梯式的洗漱空间，在合理的人体工程学的基础上，完美的利用空间，扩大了收纳的范围，让空间整洁有序。



设计要点

3

### 卫浴空间墙面马赛克的运用

陶瓷锦砖的选择除了注重花色选择和风格拼贴以外，还不能忽视陶瓷锦砖与地面、卫浴用品及饰品的和谐搭配。一般来说，深色陶瓷锦砖的浴室空间内应搭配轻松、明快颜色的卫浴用品。比如可以搭配白色卫浴产品，饰品的色彩可以相对跳跃一些，这样能够增加室内活泼、灵动的气氛。



## 卫浴空间趣味墙面

卫浴墙面的挂杆本来是非常常用的收纳工具，而本案的挂杆与男女造型的趣味贴画相结合，营造出了极具个人风格的墙面装饰。为空间营造出及其欢快的氛围。



# 妩媚少女

## 户型档案：

建筑面积：89m<sup>2</sup>

户型：二室一厅

主要建材：实木、仿古砖、乳胶漆、壁纸等

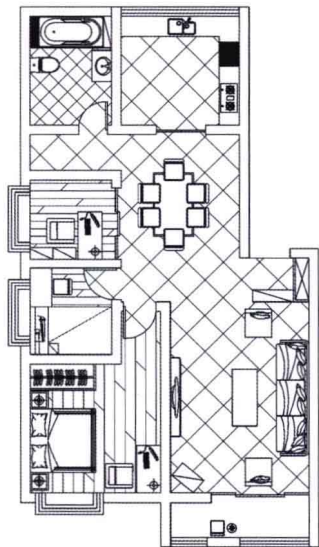
设计师：李海明（南京邦雷装饰设计工程公司&李海明室内空间设计工作室创始人）



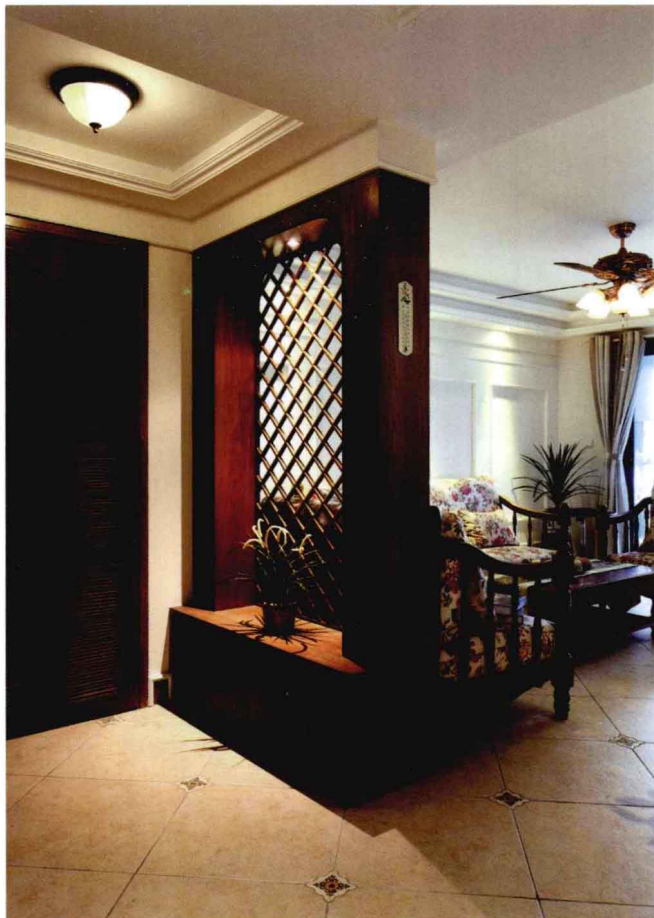
## 设计师

评语

本案的家居设计就像明媚的春光中款款行来一个婀娜的女子，给人优雅、清新的感觉。通过对木质材料的多种运用，让简洁的居室空间呈现出浓郁的自然气息，仿佛进入了梦幻世界。



※ 平面布置图

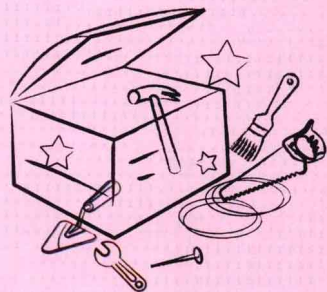


▲木质格栅的玄关隔断，搭配鞋柜，为空间营造出一种质朴自然的氛围，强调了家居风格。





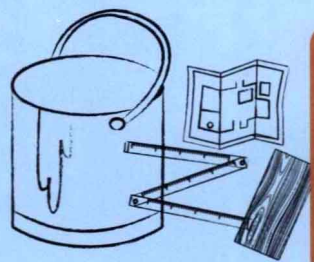
▲在倡导自然主义的家居时，那些不加修饰的木纹和木色，还有那些木头上的疤结都能满足你对自然的渴望。



设计百宝箱

## 碎花布艺沙发增添田园氛围

碎花布艺沙发以一种恬淡的田园情怀再现精致浪漫的都市品质生活。沙发是客厅的主角，漫溢着宁静优雅的碎花布艺沙发，不张扬，不叛逆，使居室变得温馨浪漫，为家庭的和谐增添许多亮点。



材质应用

## 木质餐桌椅与瓷器休闲风情

本案简洁设计的就餐区，木质餐桌椅打造出了别样的效果。胡桃木色餐桌椅与白色的瓷器餐具制造出了很好的空间层次感，更为空间增添了不少质朴悠闲的气息，让整个用餐的氛围不再单调。

设计要点

1

## 灵活运用木质材料

回归自然是本案最大的特色，大量运用的“木质元素”，使整个家都散发出木材的香气。客厅内四处摆放的草本植物，使人感到无比轻松。除此之外，异型屋顶也被加入了木质的装饰，木条的加入让异型的屋顶“缓和”了，在起到功能作用的同时解决了装饰的问题。营造了简约、高雅、健康的木质生活。





▲厨房墙面材料最为常见的选择就是瓷砖了，这个厨房所选择的防滑瓷砖，其表面的质感，更加为厨房空间增添了层次感。



## 床头的迷人灯光

复古的床具搭配金色的壁纸，令卧室空间的复古田园情怀展露无疑。再搭配一个式样典雅的台灯就够了，灯罩上的刺绣和坠珠流苏亦为床头增添细节。





▲红色的躺椅，在暖洋洋的灯光照射下，也散发出浓浓的暖意，令人放松身心。



## 设计要点 2

### 卫浴排水排风原则

卫浴空间是家里用水最多，也是最潮湿的地方，很多人都会发现浴室中的浴帘、墙面、坐便器或浴缸内部如果长期不使用，会有霉菌产生，这边是潮湿惹的祸。而且一般家庭的卫浴空间大多空间较小，没有大窗户，这种阴暗潮湿的环境更容易滋生细菌，因此一定要保证卫浴的通风透气，减少潮湿带来的不便和细菌淤积的危险。



▲阳台的空间不大，但却依然可以创造出这样的休闲空间。简单种植的几株绿植就能为家居带来春的气息。



# 蓝山田园

## 户型档案：

建筑面积：140m<sup>2</sup>

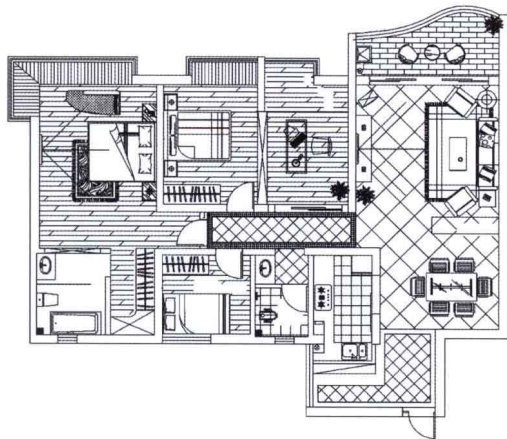
户型：四室二厅

主要建材：陶瓷锦砖、彩色乳胶漆、仿古砖、复合地板、手绘等

设计师：樊秋苑

## 设计师 评语

本案的业主有一些装饰美学知识，所以很容易理解设计师的思想和理念，并积极地配合。其实在整个设计过程中没有过多的刻意修饰，只是充分的利用空间的对话与交流。厨房与入户的对话，客厅与餐厅的对话，书房与过道的交流等。陶瓷锦砖材料的运用和墙绘成了整个空间的连接的纽带。



※ 平面布置图



## 鞋柜的选择

选购鞋柜需要根据玄关的尺寸、结构和美观度来决定，一般来说，玄关处的鞋柜至少要以能放置平时常穿的6~8双鞋或拖鞋为好。鞋柜不应只扮演“收容所”的角色，它不仅可以放鞋，还可以有放雨伞、钥匙等贴心功能。