

理财学院

江南小隐◎编著

炒股第一课  
短线必修术

# 分时图 如何看懂

- ◇ 指数和股价分时走势图能即时呈现多空力量变化
- ◇ 为买卖决策提供各种重要提示和最直接的参考依据

看懂各种分时走势和盘面语言

是投资者特别是短线投资者必须掌握的基本功

- ◇ 盘面语言通俗解释
- ◇ 看盘要点全面分析
- ◇ 经典形态准确把握
- ◇ 交易技巧一学就会

中国宇航出版社

江南小隐◎编著

# 如何看懂 分视图

中国宇航出版社

·北京·

版权所有 侵权必究

图书在版编目(CIP)数据

如何看懂分时图 / 江南小隐编著. --北京 : 中国  
宇航出版社, 2014. 1

ISBN 978-7-5159-0536-5

I. ①如… II. ①江… III. ①股票市场—基本知识  
IV. ①F830.91

中国版本图书馆 CIP 数据核字(2013)第 277416 号

策划编辑 田方卿

责任校对 刘唯

责任编辑 方妍 卢珊

装帧设计 文道思

---

出版 中国宇航出版社

社址 北京市阜成路 8 号  
(010)68768548

邮编 100830

网址 [www.caphbook.com](http://www.caphbook.com)

经销 新华书店

发行部 (010)68371900

(010)88530478(传真)

(010)68768541

(010)68767294(传真)

零售店 读者服务部

北京宇航文苑

(010)68371105

(010)62529336

承印 三河市君旺印装厂

版次 2014 年 1 月第 1 版

2014 年 1 月第 1 次印刷

规格 787×960

开本 1/16

印张 13

字数 140 千字

书号 ISBN 978-7-5159-0536-5

定价 28.00 元

---

本书如有印装质量问题, 可与发行部联系调换

## 前 言

炒股的第一课，就是学会看懂分时图，这对新股民来说非常重要。如果你连分时图都不懂，又何谈炒股和赚钱。拿玩牌打比方，如果你连手里的牌或基本出牌规则都不甚了了，这牌还能玩下去吗？分时图虽然属于基础内容，但在实战研判中地位却极高。看懂各种分时走势和盘面语言，是投资者必须掌握的基本功之一。

所谓分时图，指的是行情软件上大盘和个股动态的实时走势图，它是观察指数和股价即时运行情况，指导投资者交易决策的最直接参考，能即时呈现出多空双方力量变化的各种数据。分时图从来不缺乏买卖操作方面的各种重要提示，关键在于我们是否有能力及时发现并加以准确解读。

看懂分时图，不仅能获得短线操作的绝杀技，也是一条由分时图上升到K线图，掌握K线图中趋势、图形、背离等中长线操作原理，继而建立起持续、稳定的交易系统模式的必由之路。

分时图分两种：个股分时走势图和大盘（指数）分时走势图。前者直接给投资者提供个股的操作依据，后者间接给投资者提供市场整体走势的参照。前者为主，后者为辅。实际交易中，投资者一般以考察和关注个股分时走势图为重点，再适当参考大盘环境决定买卖。本书在讲解分时图时，就先从个股分时走势图开始，然后延伸至大盘分时走势图，以期为读者了解、熟悉和掌握分时图研判技巧提供借鉴。

# 目 录

## 第一章 如何看懂个股分时图

- 第一节 如何看懂走势区（一） / 2
- 第二节 如何看懂走势区（二） / 15
- 第三节 如何看懂走势区（三） / 22
- 第四节 如何看懂量能区 / 52
- 第五节 如何看懂交易区 / 70
- 第六节 如何看懂指标区 / 95
- 第七节 如何看懂成交明细区 / 125

## 第二章 如何看懂大盘分时图

- 第一节 大盘基本概况 / 135
- 第二节 大盘走势区看盘要点 / 140
- 第三节 大盘量能区看盘要点 / 149
- 第四节 大盘指标区看盘要点 / 152
- 第五节 大盘相关区看盘要点 / 153

### 第三章 交易技巧

- 第一节 集合竞价原理和挂单技巧 / 156
- 第二节 连续竞价挂单技巧 / 164
- 第三节 如何捕捉分时图上的高低点 / 168
- 第四节 T+1 政策的应对方法 / 180
- 第五节 左侧交易与右侧交易 / 181

### 第四章 分时图与其他走势图

- 第一节 分时图与多日分时图 / 188
- 第二节 分时图与 K 线图 / 191

### 后 记

# 第一章 如何看懂个股分时图

个股分时图指的是某一只股票在交易日开市至收市期间在行情软件上形成的价格动态走势及各种指标、数据图表。

图 1-1 是中海发展（600026）在 2013 年 3 月 22 日的个股分时图。为了让初学者快速清晰地看懂图中所示各种盘面语言，我们来分步对该图进行详细讲解。

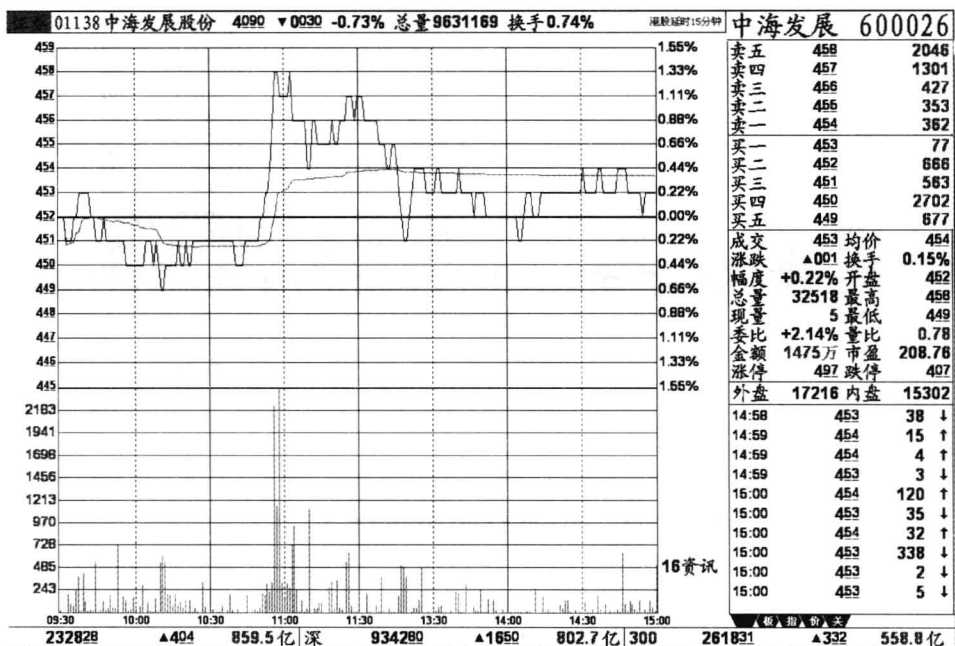


图 1-1

图 1-1 可以分成如图 1-2 所示 5 大部分。作者将其中 A 区称为分时走

## 如何看懂分时图

势区，B区称为量能区，C区称为交易区，D区称为指标区，E区称为成交明细区。采取这种分区方法，仅仅是为了方便分步讲解，有助于读者理解和记忆。

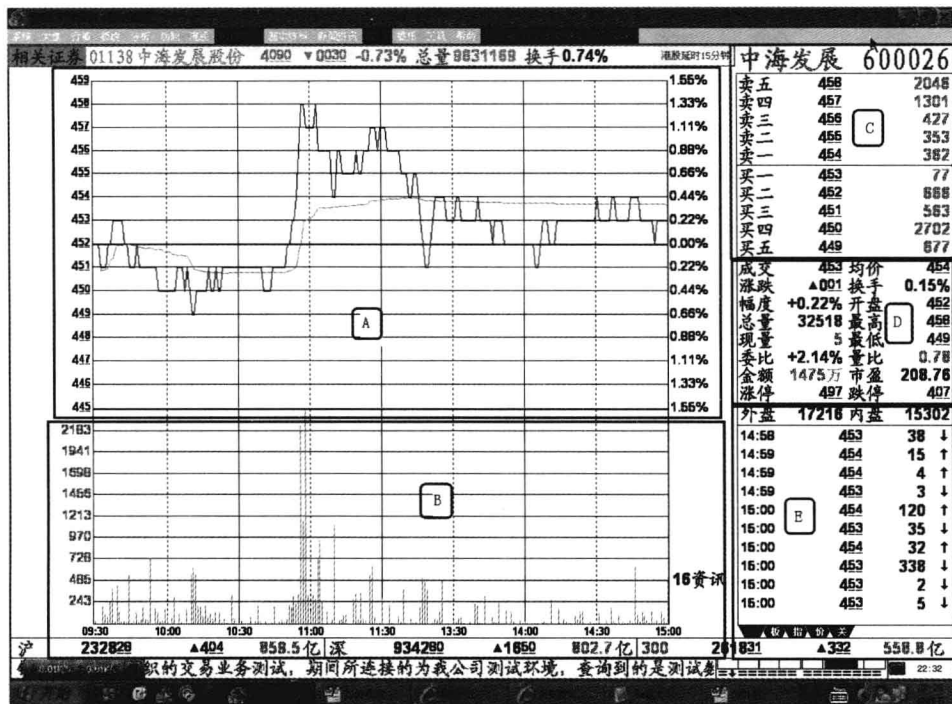


图1-2

### 第一节 如何看懂走势区（一）

图 1-3 是图 1-2 中的走势区（A 区）截图。

图中 A 箭头所示的黑色曲线（行情软件上为白色曲线），表示该股票的分时成交价格曲线，简称分时价格线。

B 箭头所示的黄色曲线表示该股票的平均成交价格曲线，简称分时均



价线。

C 箭头所示的红色水平线，表示该股票前一交易日的收盘价格水平线。

图中“4.52”的黑色数字（行情软件上为白色数字），代表该股前一交易日的收盘价格。

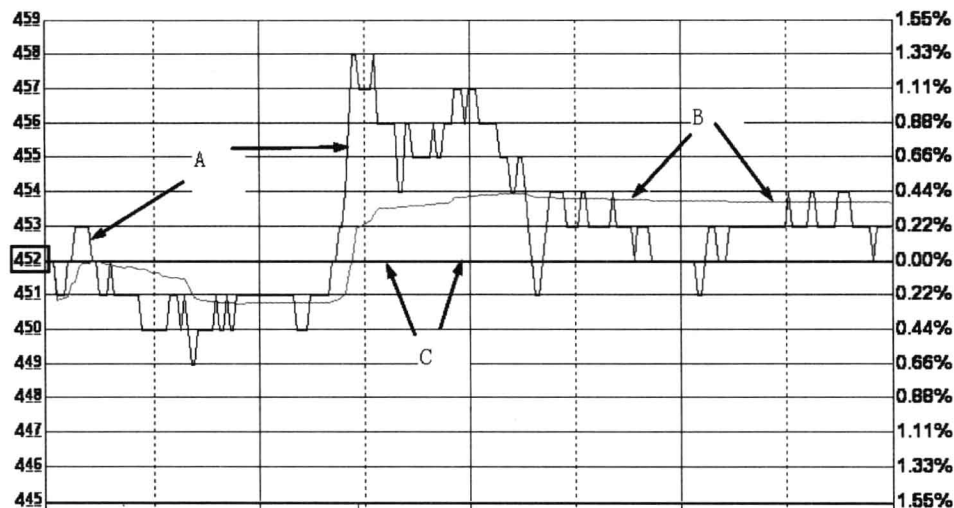


图1-3

## 一、名词解析

**分时价格线：**由股票分时成交价格数值点连接而成的曲线。该曲线能直观反应股票价格的运行态势，是投资者交易时应重点关注的参照对象。

**分时均价线：**由股票分时成交平均价格数值点连接而成的曲线。成交平均价格 = 盘口总成交金额 / 盘口总成交量。分时均价线能够较客观地反映当日投资者的平均持仓成本，所处位置亦能反映当日股价的重心状态，对投资者综合分析把握股价走势有重要的参考作用。

**收盘价格水平线：**前一交易日收盘价格在分时图上的水平参照线。分时价格线若运行于该线之上，则为股价上涨；运行于该线之下，则为股价下跌。

### 二、看盘要点

看分时图走势，要同时关注分时价格线和分时均价线的运行情况。一般来说，分时价格线运行的幅度较大，上下波动较为敏感和剧烈。分时均价线则相对稳定，波动温和，能够较客观地反映当日投资者的平均持仓成本，代表股价时下运行的整体趋势，对分时价格线能起到短线的支撑或压制作用。

如图 1-4 所示，价格线和均价线运行方向一致，价格线一直运行于均价线上方直至收盘，且均价线运行方向向上。这种情况属于强势盘口特征，意味该股短线比较强势，买盘主动、踊跃，市场预期普遍乐观，未来股价仍有上升空间。

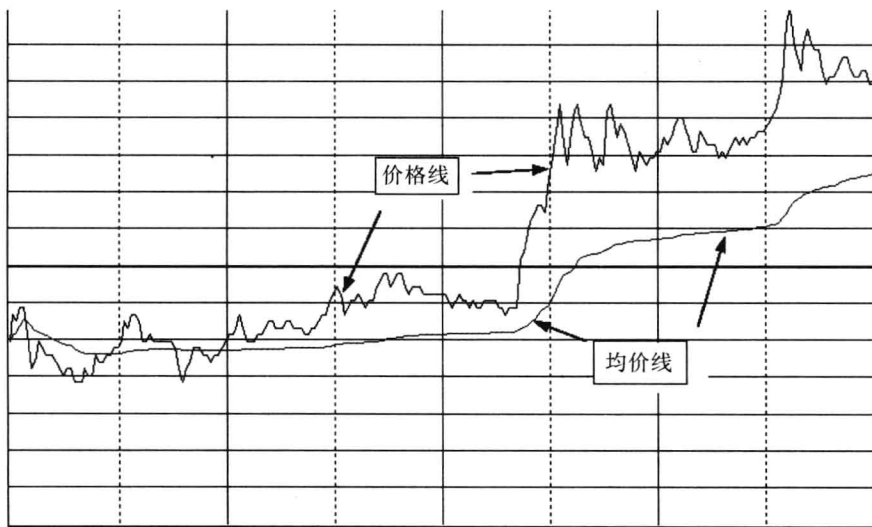


图1-4

如图 1-5 所示，价格线依托均价线平行移动，均价线对价格线有支撑作用。价格线始终未能下破均价线，说明均价线支撑有力。在这种情况下，一旦股价横盘整理结束，将会启动一波拉升。

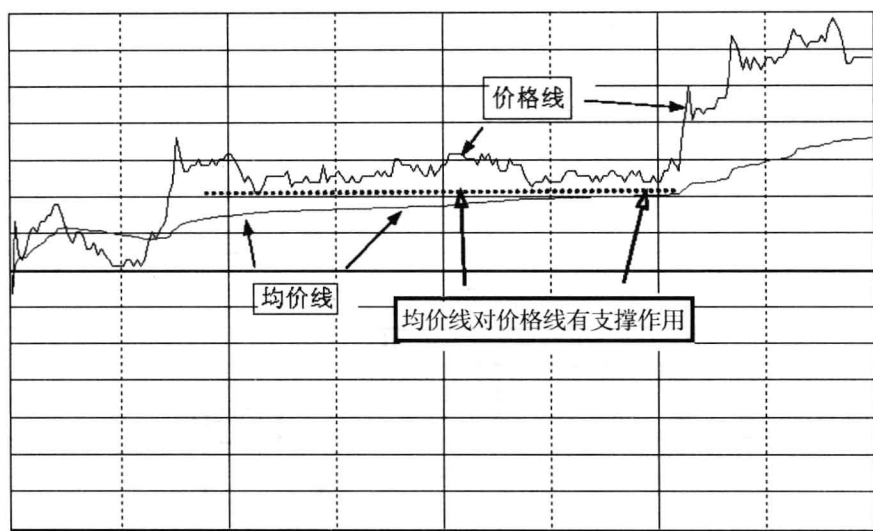


图1-5

如图 1-6 所示，价格线一直运行于均价线下方直至收盘，且均价线运行方向向下。这种情况属于弱势盘口特征，意味该股短线比较弱势，抛盘踊跃，市场预期偏差，未来股价将仍有下行空间，暂不宜介入。

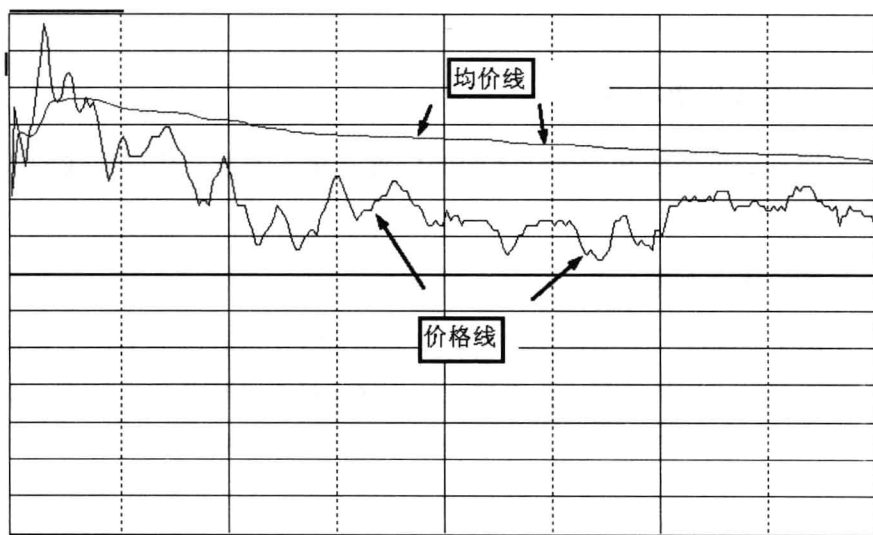


图1-6

如图 1-7 所示，价格线在均价线之下平行移动，均价线对价格线有较强的压制作用。当价格线始终无法升破均价线时，说明均价线压制有效，一旦横盘整理结束，股价将继续下行。

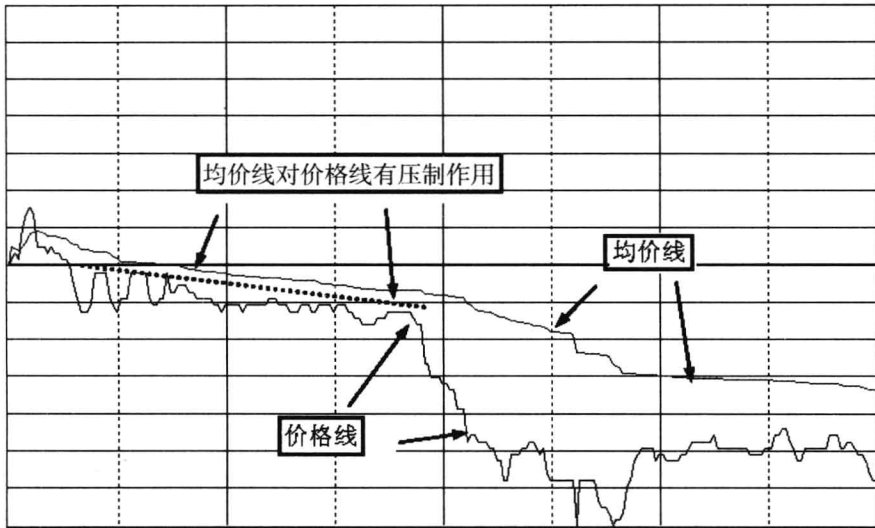


图1-7

### 三、短线买卖小技巧

如何利用价格线和均价线之间的位置及交叉关系，获取短线的买卖机会？

#### 1. 均价线之上买入法

如图 1-8 所示，分时图上，价格线长时间（2 小时以上为佳）在均价线之下运行，当均价线基本走平后，价格线突然升破均价线，回调又不跌破均价线时，如图中所示 A 点处，一般都是较好的短线买入点。

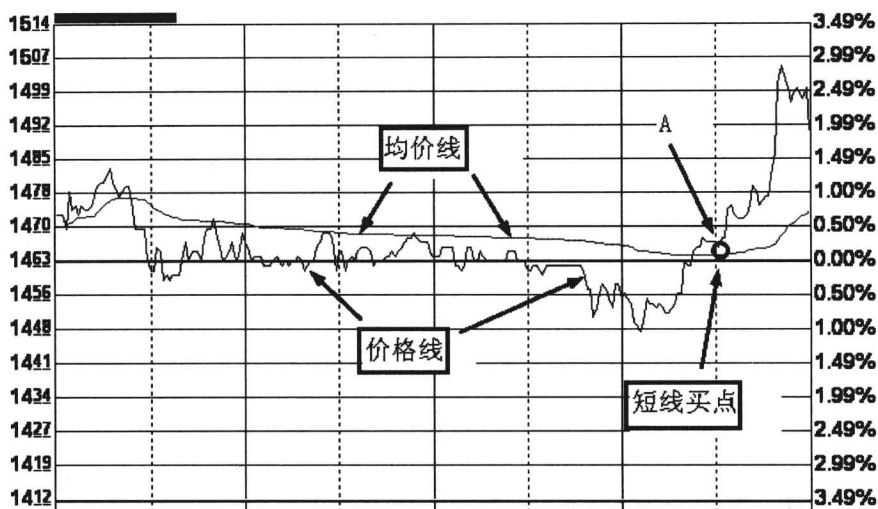


图1-8

如图 1-9 所示，分时图上，价格线长时间（2 小时以上为佳）在均价线之下运行，当均价线基本走平，价格线突然升破均价线，回调又不跌破均价线时，如图中所示 B 点处，一般都是短线良好的介入机会。

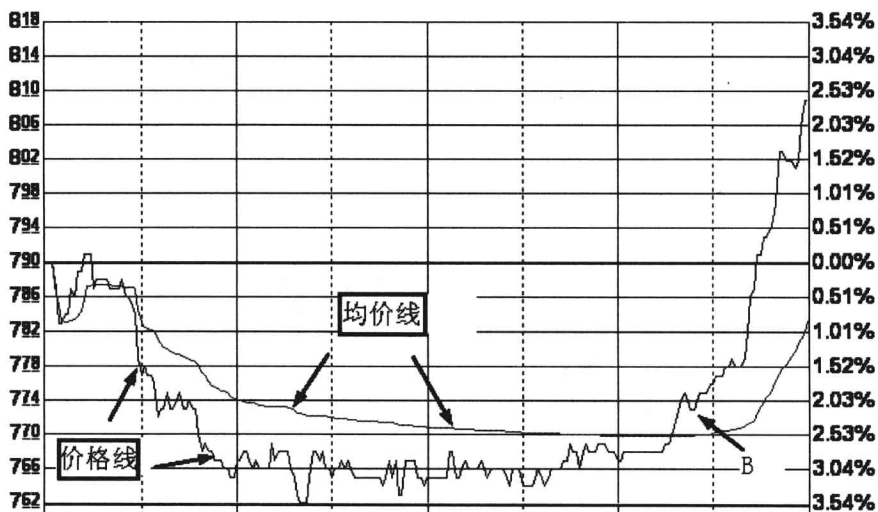


图1-9

如图 1-10 所示，分时图上，价格线虽在均价线之下运行了一段时间，但不久便以较大幅度升破均价线，且使均价线改变方向掉头向上，回调时，价格线又不跌破均价线，如图中所示 C 点，一般也是短线介入的机会。

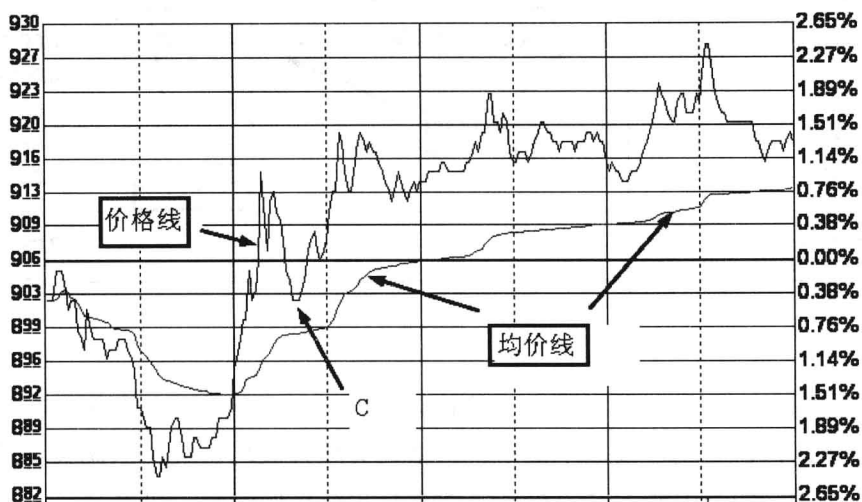


图1-10

如图 1-11 所示，分时图上，早盘价格线围绕均价线上下小幅波动，形成盘整格局，之后猛然向上冲过早盘盘整平台，带动均价线向上抬头，如图中所示 D 点处，一般也是短线积极跟进的机会。

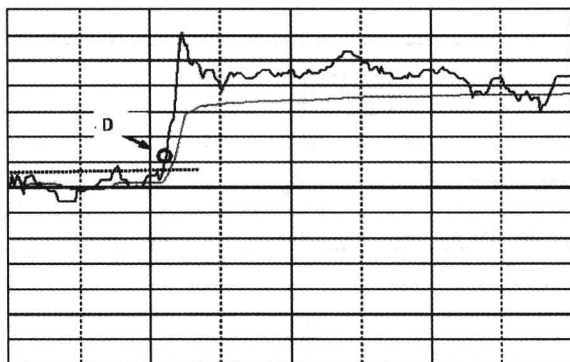


图1-11

## 2. 均价线之上卖出法

股价运行在均价线之上，价格线与均价线处于齐升的状态下，一般原则是不宜卖出。但有两种情况，也会产生较佳的短线卖出点：

- (1) 价格线猛烈向上拉升，短期内离开均价线位置偏高。
- (2) 价格线在均价线之上形成双头（顶）或多头（顶）。

如图 1-12 所示，股价快速上冲至 A 处，已远远偏离均价线，价格高点与均价线相去甚远。一般像 A 处这种情况，便是均价线之上较好的短线卖出点。

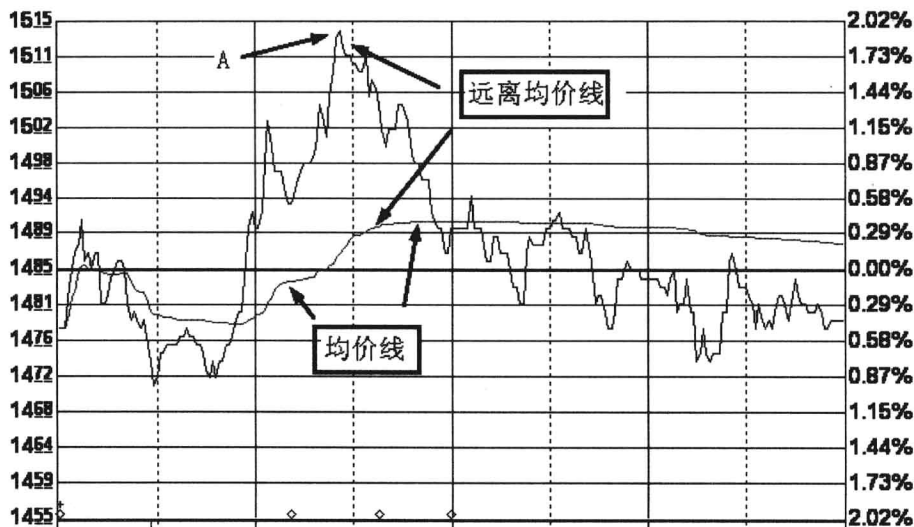


图1-12

如图 1-13 所示，股价迅速离开均价线形成 A 处高点后，回调再次上冲至 B 点重新向下，B 点处与 A 点形成明显的双头（顶），则一般 B 处也是均价线之上短线较好的卖出点。

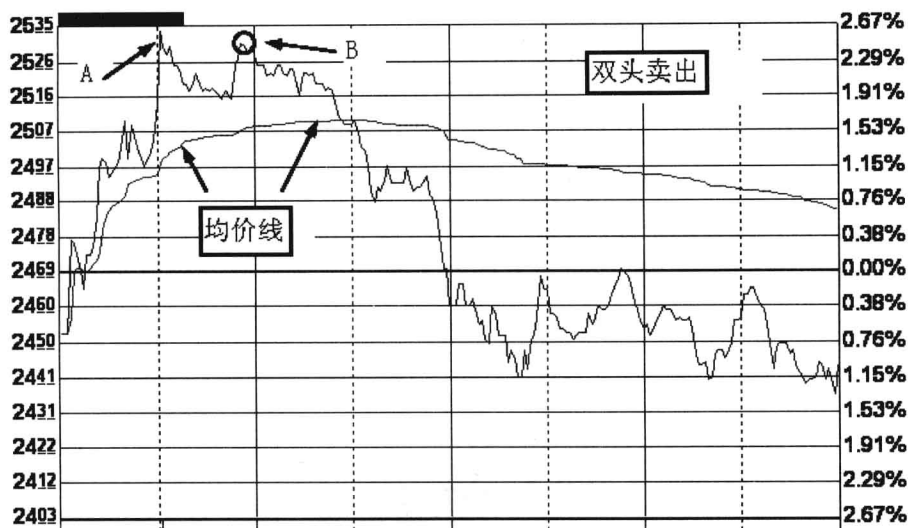


图1-13

如图 1-14 所示，股价早盘上冲至高点 A，向下回调整理后再次向上发起第二波冲击，上冲至 B 点重新向下，B 点处与 A 点处形成明显双头（顶），则一般 B 处也是均价线之上短线较好的卖出点。

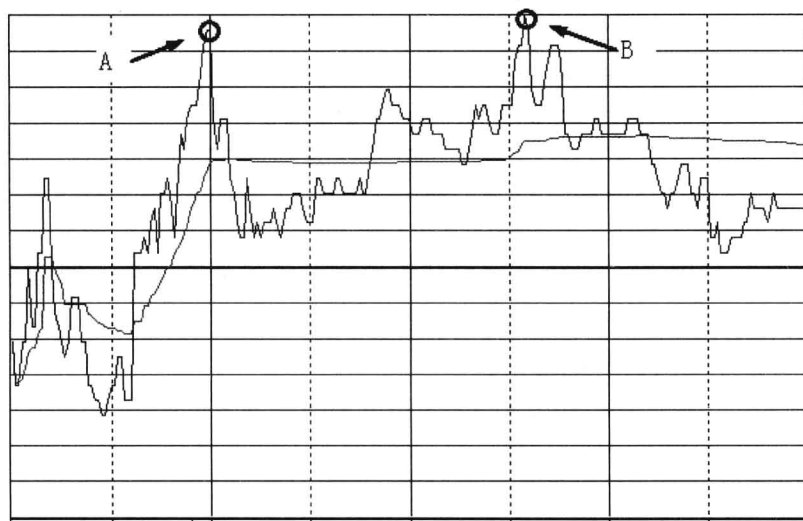


图1-14



### 3. 均价线之下买入法

价格线长期运行在均价线之下，说明盘面走势较弱，若股价不向上突破均价线，一般不宜买入，这样可以规避股价持续下跌的风险。

如图 1-15 所示，早盘股价跌破均价线之后，价格线一直运行在均价线之下，无力向上突破。坚持不在均价线之下买入，就能减少股价持续下跌被套的风险。

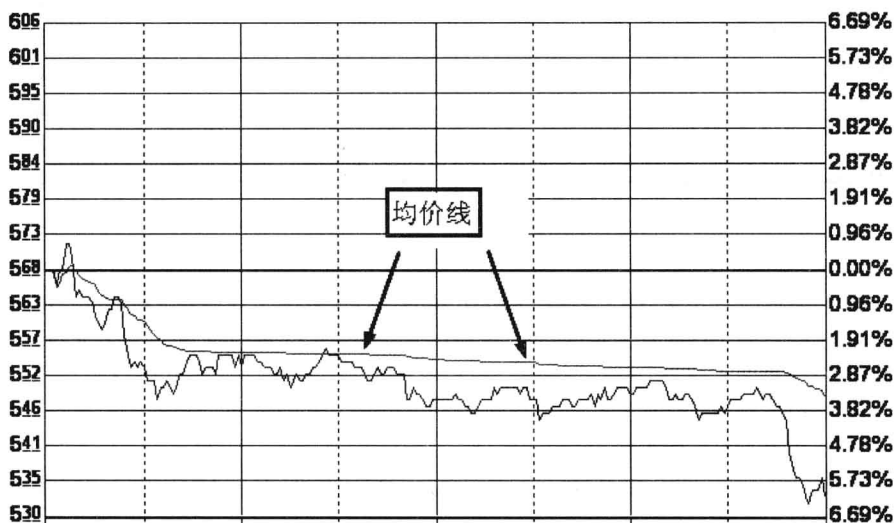


图1-15

如图 1-16 所示，早盘股价跌破均价线之后，价格线无法及时回升到均价线之上，只能一直在均价线之下运行。坚持不在均价线之下买入，就能避免图中股价持续下跌的风险。