



国美格调

New Benchmark of Colour

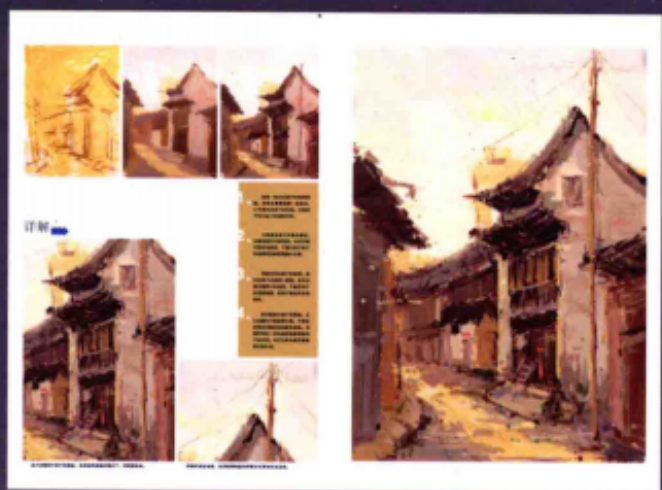
# 色彩风景 新标杆

应伟明 主编 陈瑶 编著

长江出版传媒 湖北美术出版社

我们绘画是比喻，不是模仿。形式和色彩本身并不美，只有通过心灵的意志创造出来的才是美的。

—— 凯尔希纳



## 目 录

- 01/ 一、关于色彩风景
- 02/ 二、向大师学习
- 05/ 三、画面透视关系的确立和画面框架的形成
- 05/ 四、画面空间关系的形成
- 05/ 五、造型关系的形成
- 05/ 六、黑白灰关系的形成
- 05/ 七、画面中光色关系的形成
- 06/ 八、步骤解析
- 13/ 九、范画欣赏

**陈瑶**，1990年出生于浙江台州仙居，2008年至今任教于杭州老鹰画室，作有几百张色彩范本及几十个色彩教学视频，教学经验丰富。

个人出版物：《一线教学·色彩风景》  
《国美格调·色彩风景一线教学》  
《国美格调·色彩风景新标杆》  
《陈瑶的色彩静物》  
《陈瑶的色彩风景》

还参与了多本色彩图书的编著。



责任编辑 / 吴 开  
封面设计 / 龚 黎  
技术编辑 / 李国新

### 图书在版编目 (CIP) 数据

色彩风景新标杆 / 陈瑶编著 .

—武汉：湖北美术出版社，2013.7

(国美格调)

ISBN 978-7-5394-6327-8

I . ①色…

II . ①陈…

III . ①水粉画—风景画—绘画技法—高等学校—入学考试—自学参考资料

IV . J215

中国版本图书馆 CIP 数据核字 (2013) 第 157767 号

国美格调·色彩风景新标杆 ©陈瑶 编著

出版发行：湖北美术出版社

地 址：武汉市洪山区雄楚大街268号

电 话：(027)87679520(发行)87679519(编辑)

传 真：(027)87679523

邮政编码：430070

制 版：武汉浩艺设计制版工作室

印 刷：深圳华新彩印制版有限公司

开 本：889mm×1194mm 1/8

印 张：8

印 数：4000册

版 次：2013年8月第1版

2013年8月第1次印刷

定 价：58.00元

色彩风景是专业学习的必修课，色彩风景写生对象的丰富性、多变性和文化性特征，为个性化的色彩表现提供了可能。色彩是一个立体的概念，在具体色彩环境中，色彩要从色相、色性、明度、纯度四方面去定义。对比产生色彩，进入画面的任何一笔颜色都不是独立存在的，我们判别一种颜色用得是否正确，不是看它与客观对象颜色是否一致，而是看它与画面其他颜色的关系是否正确。抓住了色彩关系，也就抓住了色彩的核心。



## 一、关于色彩风景

风景对于色彩的运用起着至关重要的作用，然而风景的临摹对于去风景写生又有着引导性的作用。风景写生是高校美术专业户外作业训练的基础方式之一。作为基础，它有助于学习者去领悟自然界不同季节、不同时间光怪陆离的色彩变化，同时为今后的创作打下坚实的基础。

色彩风景的训练对于之后色彩静物的训练有很大的影响。从风景中研究出来风光色彩的变化规律，有利于掌握风光绘画的基本法则，有利于培养和提高对色彩的观察能力，有利于提高迅速捕捉色彩第一印象的能力。坚持画风景，可以拓宽画家的视野，使他们从生活和大自然中获得色彩的真情实感。

一切视觉艺术都是看与思的问题，风景画也不例外。罗丹在谈到艺术家的眼睛的时候时说道：“艺术家所见到的自然，不同于普通人见到的自然，因为艺术家的感受，能在事物的外表之下体会内在的真实。艺术上的唯一原则，是把看见的东西抄录下来。问题在于见与不见。”风景的艺术更为广阔，可以在不同的时间看到不同的光景，那颜色以及风景都是不一样的。

在自然中一般人认为所谓“丑”的，在艺术中能变得非常美。破旧的茅屋，残败的围墙，泥泞的道路与普通的景物没有什么不同，但当破旧的茅屋，残败的围墙，泥泞的道路变成风景画的主体，把它们转化成美的东西，让它们变得更为艺术，那么它们就与一般的景物有了区别，它们的存在方式也有了变化。艺术家不但赋予了这些景物以一定的形式，赋予了形式以一定的内容，而且看到了事物中所蕴涵的美。

风景画的一个重要价值在于提升我们的情感，人借以安身立命的不是物资，而是人的精神。王国维先生说：“夫人之心力不寄于此则寄于彼，不寄于高尚之嗜好，则卑劣之嗜好所不能免矣。”当我们面对广阔的自然时，纷繁的思绪都将消融在这种平静的整体感之中，我们的精神将会被绮丽的风景所感染。在我们的画面中，会看到忧郁、壮丽、疲倦、狂暴、宁静、朴直、率真、典雅的诗意化风景，这是风景画写生带给你的美好瞬间。

学生学习色彩前期应该先从色彩风景开始，色彩风景颜色优美，而且对于物体的造型没有太过严格的限定。可以让初学者很快地运用画笔，让手“放开”，利于今后画色彩静物时把握对色彩的运用。

如今色彩风景对于美术高考已经越来越重要了，浙江省、湖北省、中国美术学院、清华大学等都会以风景为考题。



随着近年来色彩风景在美术高考中的份额不断加大，原来被广大美术考生忽视的色彩风景日益受到重视。

其实色彩风景的训练是美术考生入手色彩学习的一个相当重要的过程。通过大量的大师油画风景临摹，不断的户外写生和结合考试的默写训练，就能较快地让学生们在不断研习中提高自己的感受能力、领悟能力、表现能力和控制能力。因为色彩风景相对于色彩静物以及色彩头像等有更大的主观表现空间给自己去发挥、探索以及学习。在相对开放的学习过程中，考生能尽快地感受色彩及形成自己的色彩表现方法。

## 二、向大师学习

我们在接触色彩风景前，可以先临摹一些油画风景。下面，我们拿大师风景进行临摹。

这是原图，然而我们不用画这么深入细致，可适当学习此画颜色的运用，巧妙地提取画面最核心的东西。



下面是临摹后的画面，简洁的表现效果，临摹起来更易上手，学习起来也更省力。



>>>> 再如这张:



临摹后效果——  
是不是显得简单了很多呢？





临摹多了这类的画，我们就可以运用到平时我们的画面中了。

如给我们一张雪景照片，我们必须脑海中定好色调以及想达到的效果。



我们可参考上面这幅。



陈鹤

画成这样，达到我们想要的效果，这样就比较容易学习到其中的精髓。相对而言，也比较好接受。

## 七、画面中光色关系的形成

从印象派绘画发展以来，我们在色彩的基础学习过程中就不可避免地要触及到这一问题。自然界中所有的色彩景象都是光和物共同营造出来的，不同的光色条件会引发人们不同的感觉，能否将这些感受充分、恰当地表现在画面中，是成功完成一幅色彩风景作品的关键。

首先，我们要考虑到不同的画要有不同的色调，这和所描绘对象的季节、时间、地域、天气乃至建筑和植被类型都有相当的关系。其次，画面色块的搭配也是一幅画效果好坏的直接因素。我们在作画时要尽可能在观察的前提下表现出画面的色彩关系。这不仅需要我们能够体察自然之中细致入微的色彩变化，更要有厚实的色彩理论知识作指导和自己强烈的主观感受作为绘画动力。我们需要注意：在一个完整的画面中，色彩的冷暖和掌握色调的形成关系是相辅相成的，不能过于强调一处而去破坏了画面的整体关系。



莫奈《印象·日出》



修拉《库伯瓦附近的塞纳河》



莫奈《鹁鸟》

>>> 高考客观上要求考生在短时间里形成相对完整的色彩认知能力以及一套成熟的表现方法，这就需要在色彩风景练习中几个尤为重要的方面进行巩固和加强。

### 三、画面透视关系的确立和画面框架的形成

结合多年来对色彩风景的思考，我发现考生往往很容易忽视这一点的重要性。透视关系的错误和画面框架的紊乱会直接影响到一幅风景画面的成立，关系到画面塑造是否到位、扎实。

我们在平时的训练中，要较多地去考虑画面的天地比例、透视强弱。风景中一般以仰视为主，因为我们作为作画的主体一般情况下处于较低的位置。另外要学会去归纳画面中的构成因素，要学会将看似纷乱的景物做合理的概括和分组，这样才能让一个画面看起来有序、合理。



凡高《克劳平原的收成》

### 四、画面空间关系的形成

空间关系是形成一个画面的重要的内在因素。借助科学发展成果及理性思维方法，我们能够相对容易地在画面中营造出三维空间，同时我们可以继续深入地利用焦点透视法、色彩透视法、隐没透视法等空间关系的营造方法来将画面关系推进一步。

### 五、造型关系的形成

大自然千差万别的变化是我们描绘世界的一个基础。我们在面对大千世界的同时，首先要有一个理性的心理感受。如正三角形给人以坚固感、稳定感，倒三角形给人以不稳定、不安全感，圆形给人以运动感一样。形与形组合在一起，又会给人以新的视觉感受。在关注这些问题的同时，我们还要特别关注景物描绘的形成关系、点线面的关系，这些关系往往是一幅画面成败的重要因素。

### 六、黑白灰关系的形成

我们的传统绘画，特别强调画面的黑白灰关系及其带给人们的心理感受。在我们要训练的色彩风景中，黑白灰关系也同样重要。强调画面的黑白关系，能加强画面的对比强度。画面中的色彩构成也需要我们去细心经营。在很多情况下我们可以灵活利用这一点，流畅的线条及多变的色彩也能很好地进一步完善画面关系。

在色彩风景的训练中，如能很好地注意以上这些关系，相信就会有很快的提高。本书这一系列的范画就是把这些关系作为基础去创作的。希望大家能在踏实的学习过程中去进行思考，在思考和联系中不断地取得进步。

## 八、步骤解析



1

这是一幅城市风景，注意造型相对方正，严谨。

2

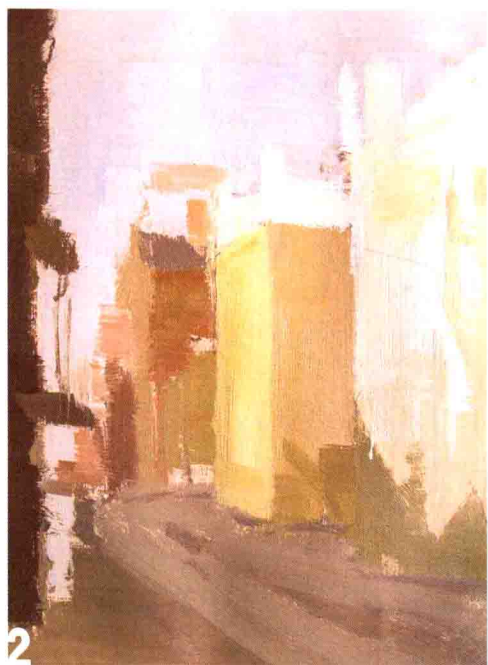
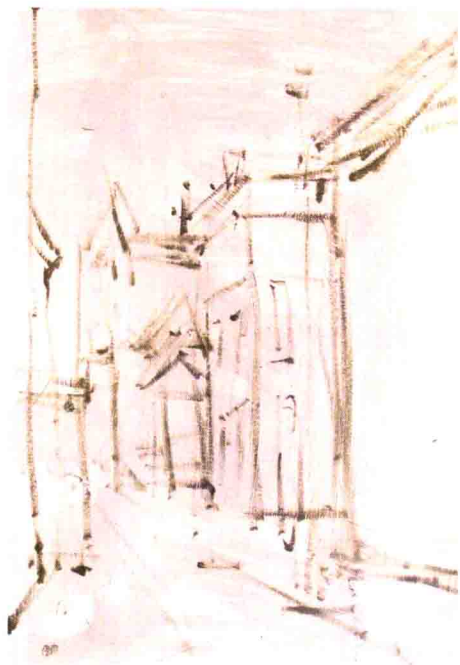
用大笔铺出整栋房子的光影和空间，制造出一个光线很强的环境，比较容易出效果。

3

找到着重塑造点，注意建筑物的窗户不要画得过放，笔触灵活些，窗户的空间也是要注意的。







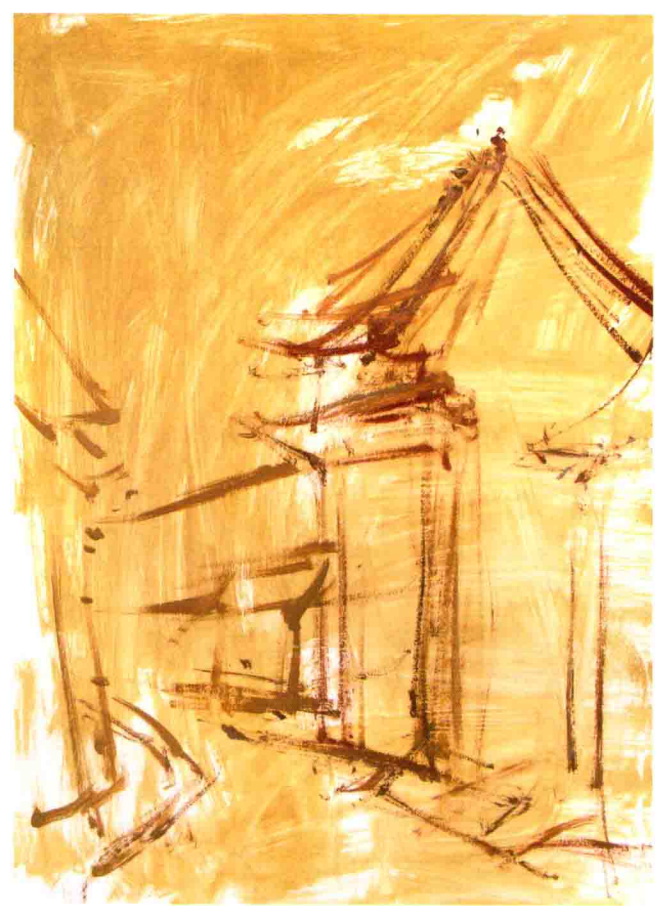
1 ■ 这是一张城市风景。用灰色铺一个底色，小号笔大概勾出房子的造型，注意房子远近的大小跟透视。注意地平线不能定得太高，一般在纸的一半以下。

2 ■ 用大笔或者油画刷子铺出房子的大概颜色，注意区分房子的颜色跟房子的光影效果。

3 ■ 用重色勾出房子的窗、门、房顶和地面等。用电线杆连接一下画面，使画面更紧凑。

4 ■ 最后调整整体的光影效果，在主要的房子跟地面上加一些光的笔触，使画面更丰富。





## 详解 >>>>



放大来看居中房子的塑造，各种结构准确的情况下，用笔要松动。



用笔杆划出电线，这样使得画面的用笔方式更加生动自然。

1

这是一张木头房子的典型构图。用纯色薄薄地刷一层底色，小号笔勾出房子的位置。注意房子近大远小的透视关系。

2

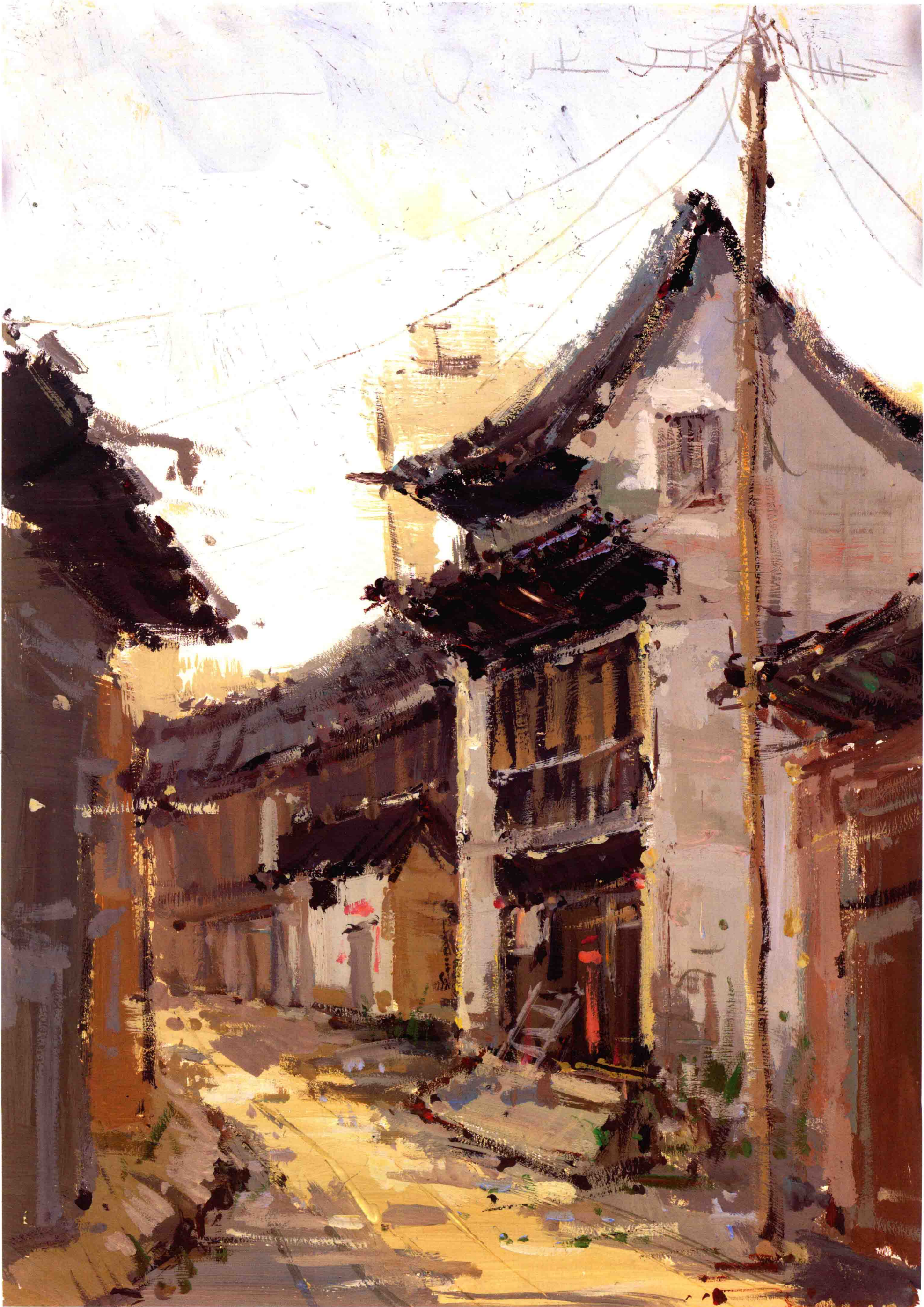
大笔画出房子的基本颜色，注意地面的光影效果。此时用笔可松动自然些，不要太拘于房子的造型而使画面笔触太生硬。

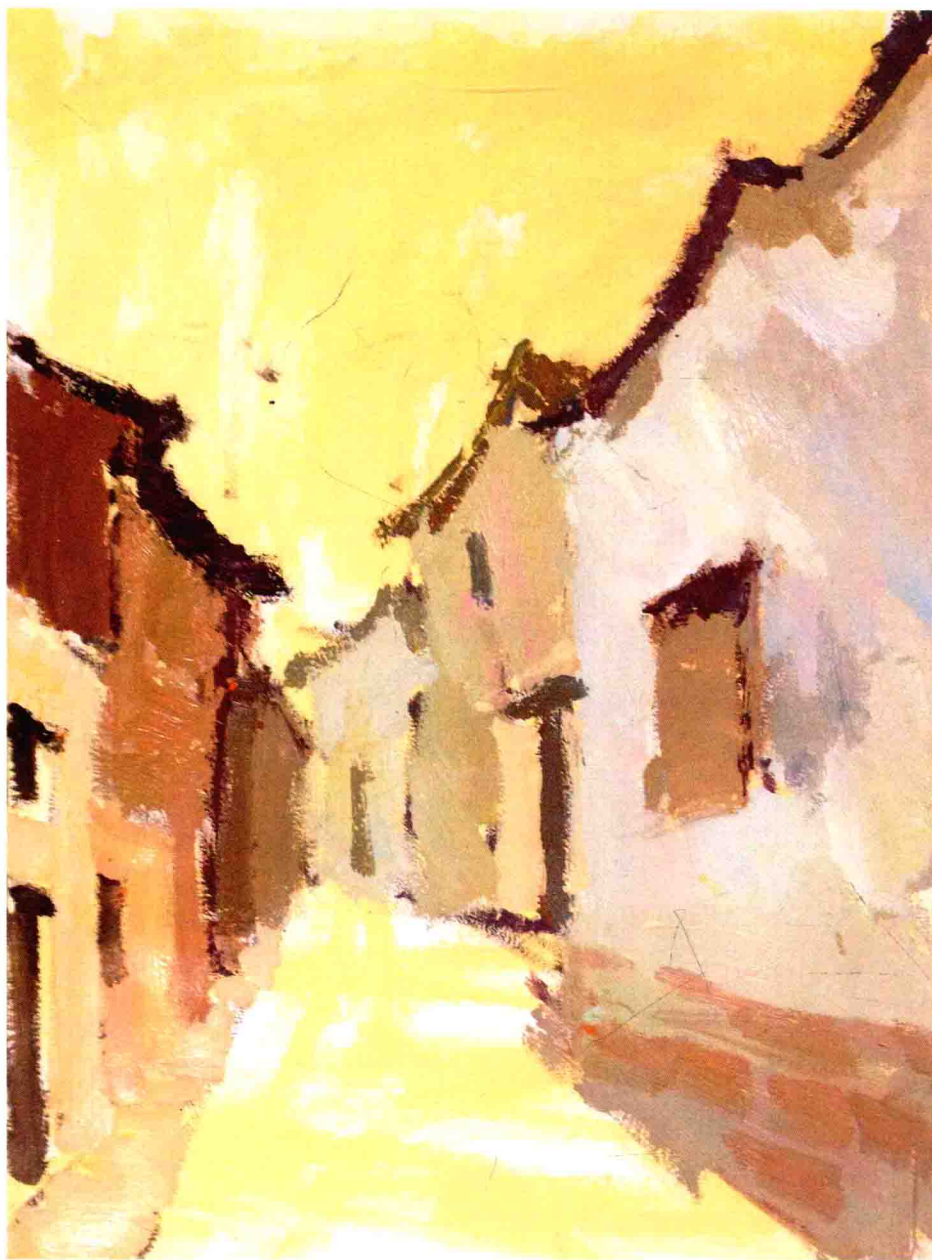
3

用重色勾出房子的造型。居中的房子必须深入塑造。此时必须注意房子的造型，不能把房子的透视画错，使房子看起来东倒西歪。

4

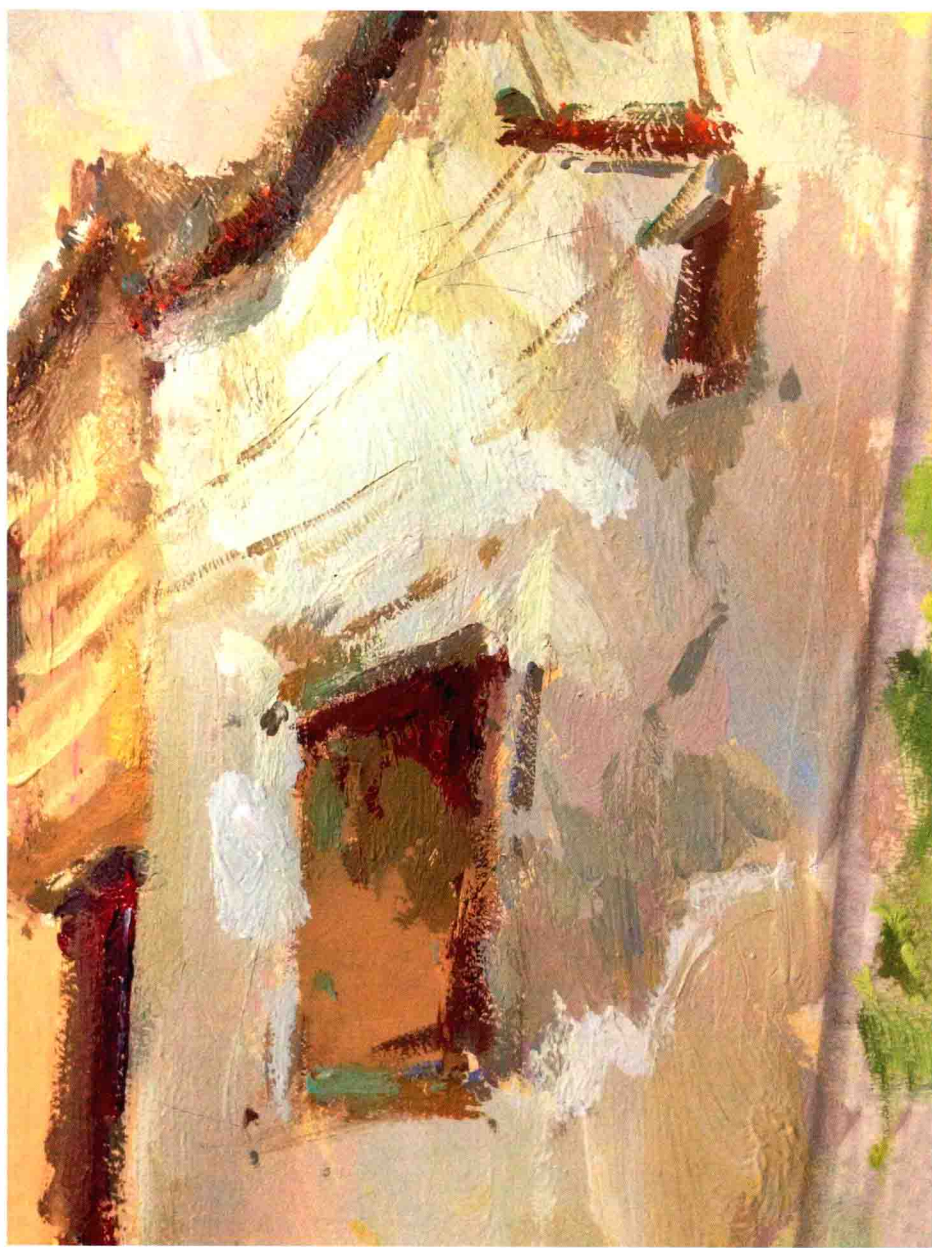
更注重居中房子的塑造，瓦片的颜色不要画得太黑，不然会显得没有颜色或者颜色很焦。用笔杆划出一些电线来连接两栋房子的关系。光打过来的感觉要做得自然生动。





1. 用小笔快速地勾勒出房子大的造型，透视。

2. 用大刷子或者扇形笔快速地铺出房子的颜色，注意左右两边房子的大小和主次，注意白墙的颜色变化，不能一个颜色画到底。

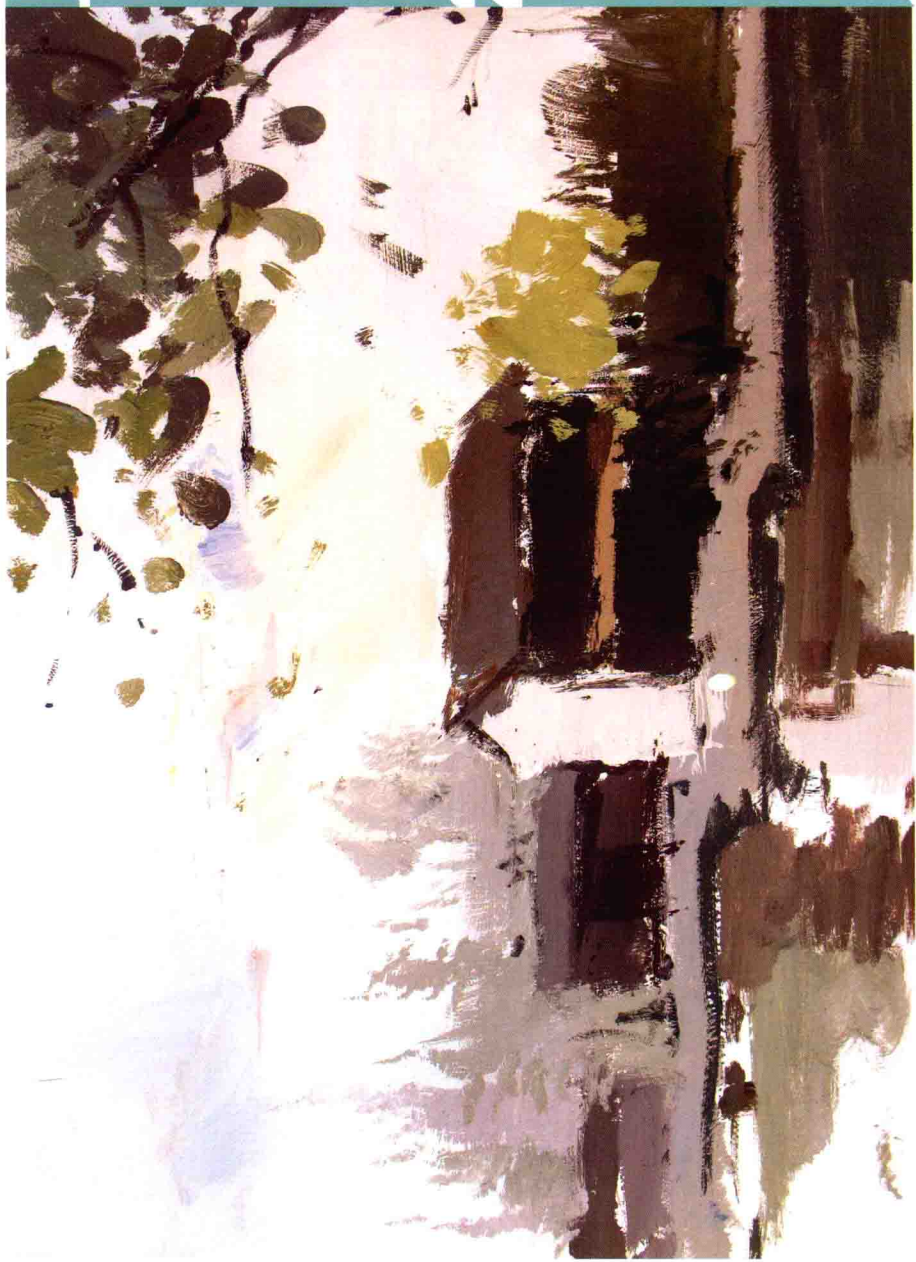


局部观察颜色和用笔。

3. 右边为主要的房子，在做深入塑造的时候，注意墙面的塑造，但是不能画花，注意控制颜色的变化，尽量用相近色来画，不能把颜色加得太跳。



1. 这是一张有水面的远景。不铺底色，直接用小号笔勾出地表、房子的大概位置。



2. 用大号笔或者油画刷子铺出树、房子、水面、天空的颜色，注意远景的树颜色压灰、偏冷。笔触减弱，水面的倒影整体概括。



3. 进一步完整画面，房子不用画得过于琐碎深入，注意画面的整体性。



4. 最后调整画面，水面可横向用笔增加一些水纹，树的叶子也可以用笔松动些，云的笔触可更加明显一些。



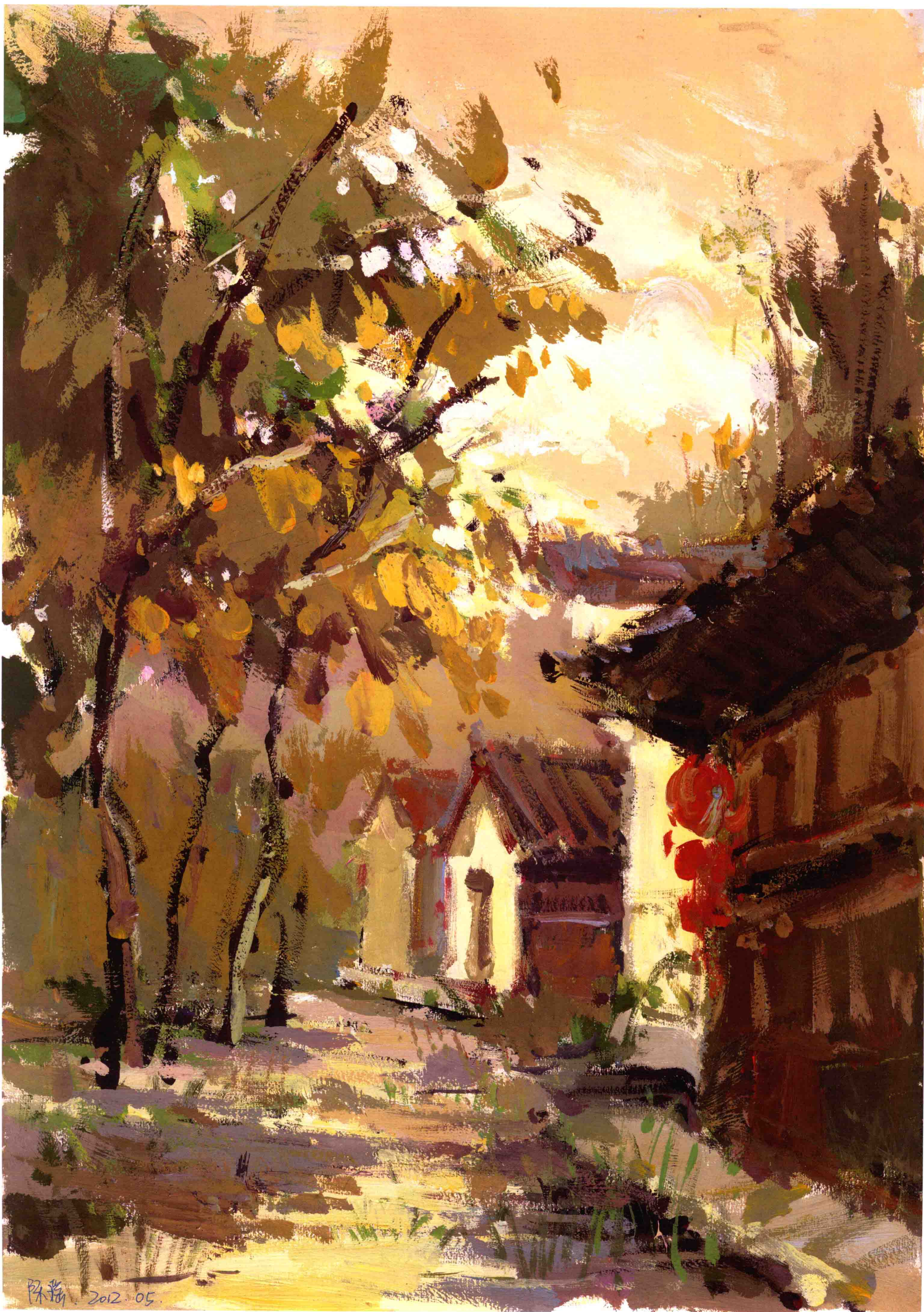


## 九、范画欣赏



相同的构图，两幅场景，一幅春意盎然（如上图），一幅温暖如光（如右图）。





陈鹤 2012.05