

本书从文化的层面加以解析、从旅游的角度加以导读，让你深入道观内部，了解道教的有关常识、道观供奉的主要神灵、道士的日常生活，从而对道教、道观和道士有一个比较全面的、系统的认识。

本书带你穿越时空，走近道教，走近道观，走近道士，让你领略道教文化的穿透力，并使你领悟道教得以传承的力量、道观得以存在的理由……

中国道观



罗伟国 著

上海古籍出版社

中国道观

The title '中国道观' is rendered in a bold, black, calligraphic font. The characters are integrated with stylized, grey, ink-wash clouds that swirl around them, creating a traditional Chinese aesthetic. The '道' character is particularly large and expressive, with a long, sweeping tail that extends downwards.

罗伟国 著

上海古籍出版社

图书在版编目(CIP)数据

中国道观 /罗伟国著.—上海:上海古籍出版社,2009.7
ISBN 978-7-5325-5351-8

I.中... II.罗... III.道教-寺庙-旅游指南-中国 IV.K928.75

中国版本图书馆CIP数据核字(2009)第069823号

配 图 金良年
版式设计 田松青
封面装帧 黄 琛
责任编辑 李明权
技术编辑 富 强

中国道观

罗伟国 著

上海世纪出版股份有限公司 出版发行
上海古籍出版社
(上海瑞金二路272号 邮政编码200020)
(1) 网址: www.guji.com.cn
(2) E-mail: guji@guji.com.cn
(3) 易文网网址: www.ewen.cc

发行经销 新华书店上海发行所
制版印刷 上海丽佳制版印刷有限公司
开本 787×1092 1/18
印张 17 字数 250,000
印数 1-4,300
版次 2009年7月第1版
2009年7月第1次印刷
ISBN 978-7-5325-5351-8/K·1209
定价 56.00元

前 言

笔者虽然撰写过《佛藏与道藏》、《佛道的奥秘》、《道教的奥秘》、《图说中国道教史》、《话说道教》、《话说八仙》、《话说王母》、《话说天后》等普及道教文化的小书，还在《中国道教》、《上海道教》、《江苏道教》、《福建道教》、《湖南道教》、《河北道教》、《三秦道教》、《龙虎山道教》、《道学研究》、《茅山道讯》、《弘道》等道教杂志发表过不少论述道教文化的文章，但系统地介绍道教庙宇还是第一次。为了完成本书的编写任务，笔者广泛采集资料，走访道观，逐渐理出了一条如何介绍道教庙宇的思路。

与佛教寺院相比，道教庙宇要繁杂得多，本书试图从文化的层面加以解析、从旅游的角度加以导读，带着好奇的目光，去探索、去玩味、去思考……

亲爱的读者，你肯定不满足仅仅对道教宫观外貌及硬件的了解，也许更想深入道观内部，了解道教的有关常识、道观供奉的主要神灵、道士的日常生活……从而对道教、道观和道士有一个比较全面的、系统的认识。本书就是想带你穿越时空，走近道教，走近道观，走近道士，让你领略道教文化的穿透力，并使你领悟道教得以传承的力量、道观得以存

在的理由。

全书分为五章：

第一章为“认识道观”，分别介绍山林清静中的洞天福地、修道祀神的祠宇宫观、道教的神仙谱系、民间神祇与道观的世俗化。

第二章为“了解道观”，分别介绍宫观的组织管理形式、道教门派及宫观执事、如何到道观挂单、道士的日常功课。

第三章为“深入道观”，分别介绍教徒言行的准则——清规戒律、祈福消灾度众生的斋醮仪式、为求成仙和长寿的修炼养生方法、集民族文化之大成的《道藏》。

第四章为“道教庙宇的各种称谓”，分别介绍宫、观、殿、庙、院、祠、洞、庵、阁、馆、署、谱、府、堂、门等名目繁多的道观，并一一列举各处有代表性的道观加以说明。

第五章为“五花八门的祀奉对象”，分别介绍玉皇阁、玉皇庙、玉皇殿、玉皇观、玉帝观等供奉统率一切的玉皇大帝；后土庙、后土祠、圣母庙、圣母殿等供奉执掌阴阳生化、万物生长和大地山河的后土地祇；王母宫、王母殿等供奉掌管不死之药及女仙名籍的神仙领袖王母娘娘；文昌宫、文昌阁、文昌殿、文昌祠等供奉掌管文昌府和功名利禄的文昌帝君；关王庙、关帝庙、关圣殿、关岳庙、武圣庙、武庙等供奉忠义神武、气肃千秋的关圣大帝；药王庙、药王殿、药王洞、孙真人庙等供奉善于妙手回春、救死扶伤的药王；妈祖庙、妈阁庙、妈祖阁、天后庙、天妃庙、天后宫、天妃宫、娘娘宫、妈祖宫等供奉航海守护神妈祖；三元宫、三官堂、大王庙、海神庙、湖神庙、水神庙、龙王庙、广仁王庙等供奉行雨止旱、主管水域一方平安的水神；阎伯祠、阎伯庙、火祖殿、火星台、火神台、火神庙、火德真君庙等供奉息灾弭乱、驱邪施福的

火神；八仙宫、八仙殿、八仙庵等供奉钟离权、李铁拐、吕洞宾、曹国舅、韩湘子、蓝采和、张果老、何仙姑等八位大仙；纯阳宫、纯阳观、纯阳庵、纯阳殿、吕翁祠、吕公祠、吕祖宫、吕祖庙、吕祖庵、吕祖阁、吕祖堂、吕祖仙院等供奉纯阳祖师吕洞宾；东岳庙供奉泰山神东岳天齐仁圣大帝；南岳庙供奉衡山神南岳真君；西岳庙供奉华山神西岳大帝；北岳庙供奉恒山神北岳安天元圣帝；中岳庙供奉嵩山神中岳崇圣大帝；城隍庙供奉城市保护神城隍老爷；土地庙供奉地域主管神土地公公……

除了上述供奉道教神灵的庙宇外，还有不少祀奉历史名人的道教庙宇，比如：三皇庙，供奉传说中的三皇伏羲、神农、黄帝；禹王宫、禹王庙、涂山祠，供奉治理洪水、开创夏朝的大禹；轩辕宫，供奉中华民族的祖先轩辕黄帝；周公庙，供奉为巩固周王朝呕心沥血的周公；老君庙，供奉道家创始人老子；庄子祠，供奉战国时期思想家庄周；春申君庙，供奉战国楚考烈王时的国相黄歇；胥王庙，供奉春秋时期吴国大臣伍子胥；川主祠、李公庙，供奉战国时期修建都江堰的李冰父子；张良庙，供奉西汉开国谋臣张良；苏仙观，供奉西汉文帝时的神仙家苏耽；康君庙，供奉汉代大将康公真君李烈；陶公庙，供奉晋代陶淡、陶烜叔侄；陈抟庵，供奉五代著名道士、易学大师陈抟；重阳宫，供奉道教全真派创始人王重阳……

本书所述，如有错讹之处，谨请方家赐正。

目 录

第一章 认识道观

- 山林清静的洞天福地 / 2
- 修道祀神的祠宇——宫观 / 10
- 道教的神仙谱系 / 16
- 民间神祇与道观的世俗化 / 26

第二章 了解道观

- 宫观的组织管理形式 / 36
- 道教门派及宫观执事 / 43
- 到道观挂单 / 46
- 道士的日常功课 / 49

第三章 深入道观

- 清规戒律：教徒言行有准则 / 54
- 斋醮仪式：祈福消灾度众生 / 59
- 修炼养生：为求成仙和长寿 / 68
- 道经总集：民族文化集大成 / 76

第四章 道教庙宇的各种称谓

宫 / 90

观 / 110

殿 / 126

庙 / 132

院 / 138

祠 / 143

洞 / 147

庵 / 151

阁 / 155

馆 / 158

署、谱、府、堂、门 / 159

第五章 五花八门的祀奉对象

白云观：第一丛林地位高 / 164

玉皇阁：供奉统率一切的玉帝 / 169

后土庙：供奉执掌大地的女神 / 175

王母宫：供奉掌管女仙的王母 / 177

- 文昌宫：供奉主管文教的文昌 / 183
- 关帝庙：供奉气肃千秋的关羽 / 189
- 药王庙：供奉救死扶伤的药王 / 201
- 天后宫：供奉海上救难的妈祖 / 207
- 水神庙：供奉行雨止旱的水神 / 222
- 火神庙：供奉消灾施福的火神 / 228
- 东岳庙：供奉泰山神东岳天齐仁圣大帝 / 232
- 南岳庙：供奉衡山神南岳真君 / 242
- 西岳庙：供奉华山神西岳大帝 / 246
- 北岳庙：供奉恒山神北岳安天元圣帝 / 251
- 中岳庙：供奉嵩山神中岳崇圣大帝 / 257
- 城隍庙：供奉城市保护神 / 260
- 土地庙：庙小神小香不少 / 268
- 纯阳宫：供奉祖师吕洞宾 / 275
- 俗文化：处处道观有八仙 / 281
- 龙文化：多少道观带“龙”字 / 293

第一章



认识道观

山林清静的洞天福地

道

教崇尚清静无为、修持成仙，故最早的宫观大多选在山林清静之地。早期道士选择入山隐居、合药、修炼和祈求成仙，并宣称一些得道成仙游居之处的名山胜境为“洞天福地”。这些“洞天福地”大多是名山，或兼有山水，构成了道教人间仙境的主体。

“洞天”的意思，指山中有洞室通达上天，贯通诸山。如东晋《道迹经》指出：“五岳及名山皆有洞室。”其中所列十大山洞名，与“十大洞天”都一一对应了起来。

“福地”的意思，指得福之地，即认为居住在这里能够受福度世、修成地仙。如《道迹经》就说：居句曲山（七十二福地之一），“必度世，见太平”。

道书中所列“洞天”，认为此中有神仙主治，是众仙所居之处，道士在这里修炼或登山请乞，就能得道成仙；道书中所列“福地”，认为此中有地仙、真人主治，是仅次于

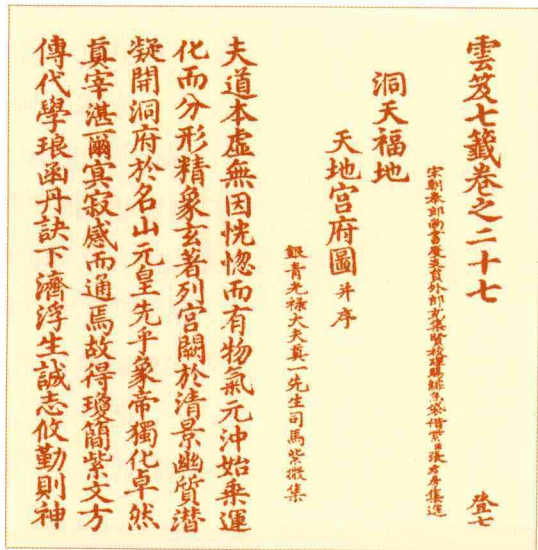
“洞天”的仙境。

看来“洞天福地”的概念，大约在东晋以前就形成了。因为山峰壮丽的景色、幽深的洞壑，洞中的溪流、山中变幻的气象，都足以引起提倡结茅清修的道士的共鸣，并激发他们的想象力，从而逐渐形成了“洞天福地”的传说。晋代葛洪在《抱朴子》内篇中就说过：欲求神仙，须登山请乞、入山居住或合药。葛洪还引述仙经，其中提到华山、泰山、霍山、恒山、嵩山、少室山、长山、太白山、终南山、女几山、地肺山、王屋山、抱犊山、安丘山、潜山、青城山、峨眉山、缙山、云台山、罗浮山、阳驾山、黄金山、鹞祖山、大小天台山、四望山、盖竹山、括苍山等二十余座，其中不少都被道教认为是“洞天福地”。葛洪对上述名山的评介是：“此皆是正神在其山中，其中或有地仙之人。上皆生芝草，可以避大兵大难，不但于中以合药也。”

《云笈七籤》有《天地宫府图》，叙明各个“洞天福地”的去处，包括“十大洞天”、

“三十六小洞天”及“七十二福地”。《天地宫府图序》称：“道本虚无，因恍惚而有物；气元冲始，乘运化而分形。精象玄著，列宫阙于清景；幽质潜凝，开洞府于名山。……诚志攸勤，则神仙应而可接；修炼克著，则龙鹤升而有期。至于天洞区畛，高卑乃异；真灵班级，上下不同。”这是说“洞天福地”因气质清浊之异，所以有上下高卑之别。

《道藏》中收有唐代杜光庭《洞

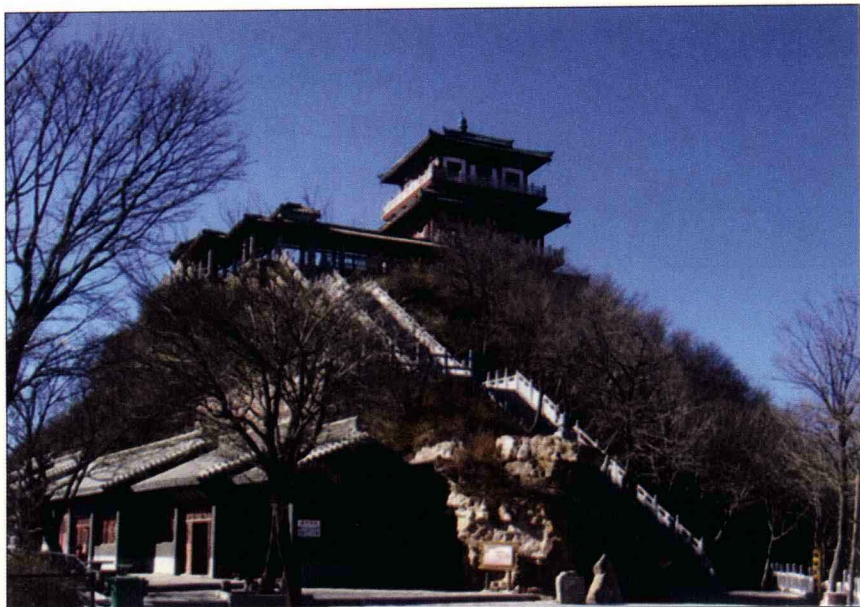


天地宫府图

天福地岳读名山记》，对“洞天福地”有详细的记载。他在序中说得十分精彩：“乾坤既辟，清浊肇分，融为江河，结为山岳，或上配辰宿，或下藏洞天。皆大圣上真主宰其事，则有灵宫闕府，玉宇金台。或结气所成，凝云虚构；或瑶池翠沼，注于四隅；或珠树琼林，疏于其上。神凤飞虬之所产，天驎泽马之所栖。或日驭所经，或星缠所属；含藏风雨，蕴蓄云雷，为天地之关枢，为阴阳之机轴。”这不仅说明天上、地上都有仙境，而且还解释道，天上仙山乃真气所化，又下应人身官府。

据《云笈七籤》记载，“十大洞天”是“处大地名山之间，是上天遣群仙统治之所”：一、王屋山洞，又称小有清虚之天，即山西垣曲、河南济源两县间的王屋山，属西城王君治之；二、委羽山洞，又称大有空明之天，即浙江黄岩委羽山，属青童君治之；三、西城山洞，又称太玄总真之天，并无确处，疑是青海西倾山，属上宰王君治之；四、西玄山洞，又称三元极真之天，即陕西华阴西岳华山；五、青城山洞，又称宝仙九室之天，即四川灌县青城山，属青城丈人治之；六、赤城山洞，又称上清玉平之天，即浙江天台赤城山，属玄洲仙伯治之；七、罗浮山洞，又称朱明辉真之天，即广东增城、博罗两县间的罗浮山，属青精先生治之；八、句曲山洞，又称金坛华阳之天，即跨江苏句容、金坛、溧水、溧阳等县境的茅山，属紫阳真人治之；九、林屋山洞，又称元神幽虚之天，即江苏吴县西洞庭山，属北岳真人治之；十、括苍山洞，又称成德隐玄之天，即浙江仙居、临海两县间的括苍山，属北海公涓子治之。

《茅君内传》说：“夫大地之内，有地之洞天三十六所，乃真仙所居。”据《云笈七籤》记载，“三十六小洞



王屋山洞

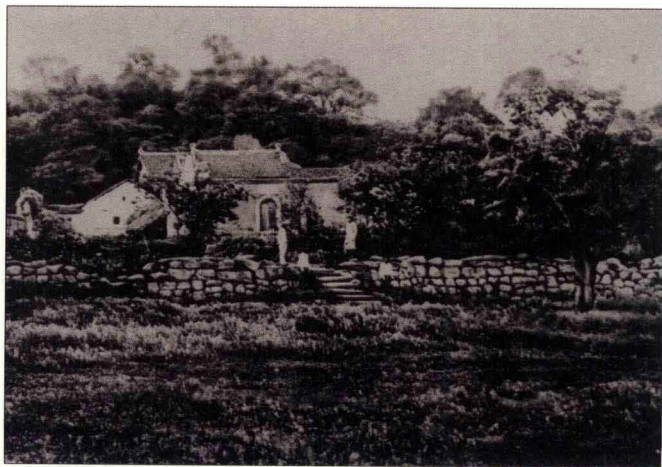
天”“在诸名山之中，亦上仙所统治之处也”：一、霍桐山洞，又称霍林洞天，属仙人王纬玄治之；二、东岳太山洞，又称蓬玄洞天，属山图公子治之；三、南岳衡山洞，又称朱陵洞天，属仙人石长生治之；四、西岳华山洞，又称惣仙洞天，属真人惠车子治之；五、北岳常山洞，又称惣玄洞天，属真人郑子真治之；六、中岳嵩山洞，又称司马洞天，属仙人邓云山治之；七、峨眉山洞，又称虚陵洞天，属真人唐览治之；八、庐山洞，又称洞灵真天，属真人周正时治之；九、四明山洞，又称丹山赤水天，属真人刁道林治之；十、会稽山洞，又称极玄大元天，属仙人郭华治之；十一、太白山洞，又称玄德洞天，属仙人张季连治之；十二、西山洞，又称天柱宝极玄天，属真人唐公成治之；十三、小沔山洞，又称好生玄上天，属仙人花丘林治之；十四、灊山洞，又称



武夷山洞

天柱司玄天，属仙人穆丘子治之；十五、鬼谷山洞，又称贵玄司真天，属真人崔文子治之；十六、武夷山洞，又称真升化玄天，属真人刘少公治之；十七、岫崳山洞，又称玉阙宝圭天，属仙人钱真人治之；十八、九疑山洞，又称朝真太虚天，属仙人严真青治之；十九、洞阳山洞，又称洞阳隐观天，属刘真人治之；二十、都峽山洞，又称宝玄洞天，属仙人刘根治之；二十一、白石山洞，又称秀乐长真天，属白真人治之；二十二、玉笥山洞，又称太玄法乐天，属真人梁伯鸾治之；二十三、华盖山洞，又称容成大玉天，属仙人羊公修治之；二十四、盖竹山洞，又称长耀宝光天，属真人商丘子治之；二十五、幕阜山洞，又称玄真太元天，属陈真人治之；二十六、大酉山洞，又称大酉华妙天，属尹真人治之；二十七、金庭山洞，又称金庭崇妙天，属赵仙伯治之；二十八、麻姑山洞，又称丹霞天，属王真人治之；二十九、仙都山洞，又称仙都祈仙天，属赵真人治之；三十、青田山洞，又称青田大鹤天，属傅真人治之；三十一、钟山洞，又称朱日太生天，属龚真人治之；三十二、良常山洞，又称良常放命洞天，属李真人治之；三十三、紫盖山洞，又称紫玄洞照天，属公羽真人治之；三十四、天目山洞，又称天盖涤玄天，属姜真人治之；三十五、桃源山洞，又称白马玄光天，属谢真人治之；三十六、金华山洞，又称金华洞元天，属戴真人治之。

《云笈七籤》说：“七十二福地，在大地名山之间，上帝命真人治之，其间多得道之所。”《云笈七籤》所载“七十二福地”是：一、地肺山，在江苏句容境内，陶隐居幽栖之处，真人谢允治之；二、盖竹山，在浙江衢州境内，真人施存治之；三、仙磕山，在浙江温州境内，真人张重华治之；四、东仙源，在浙江黄岩境内，地仙刘奉林治之；五、西仙源，在浙江黄岩境内，地仙张兆期治之；六、南田山，在东海东部，刘真人治之；七、玉溜山，在传说中东海神山蓬莱岛附近，地仙许迈治之；八、清屿山，在东海西部，真人刘子光治之；九、郁木洞，在玉笥山南部，萧子云隐居之处，地仙赤鲁班治之；十、丹霞洞，在麻姑山内，蔡经真人得道之处，蔡真人治之；十一、君山，在洞庭青草湖中，地仙侯生治之；十二、大若岩，在浙江永嘉境内，地仙李方回治之；十三、焦源，在福建建阳境内，尹真人隐居之处；十四、灵墟，在浙江台州境内，白云先生隐居之处；十五、沃洲，在浙江嵊县境内，真人方明治之；十六、天姥岭，在浙江嵊县境内，真人魏显仁治之；十七、若耶溪，在浙江绍兴境内，真人山世远治之；十八、金庭山，又名紫微山，在安徽巢县境内，马仙人治之；十九、清远山，在广东清远境内，阴真人治之；二十、安山，在广东境内，安期先生隐居之处，安先生治之；二十一、马岭山，在湖南郴州境内，苏耽隐居



君山

之处，真人力牧治之；二十二、鹅羊山，在湖南长沙境内，娄驾先生隐居之处；二十三、洞真墟，在湖南长沙境内，西岳真人韩终治之；二十四、青玉坛，在南岳衡山祝融峰西面，青乌公治之；二十五、光天坛，在南岳衡山西源头，凤真人治之；二十六、洞灵源，在南岳衡山招仙观西侧，邓先生隐居之处；二十七、洞宫山，在福建南平境内，黄山公治之；二十八、陶山，在浙江温州境内，陶先生隐居之处；二十九、三皇井，在浙江温州境内，真人鲍察治之；三十、烂柯山，在浙江衢州境内，王质先生隐居之处；三十一、勒溪，在福建建阳东部，是孔子遗砚之处；三十二、龙虎山，在江西贵溪境内，仙人张巨君治之；三十三、灵山，在江西上饶境内，北墨真人治之；三十四、泉源，在罗浮山中，仙人华子期治之；三十五、金精山，在江西赣县境内，仇季子治之；三十六、阁皂山，在江西新干境内，郭真人治之；三十七、始丰山，在江西南昌境内，尹真人治之；三十八、逍遥山，在江西南昌境内，徐真人治之；三十九、东白源，在江西南昌境内，刘仙人治之；四十、钵池山，



阁皂山

在江苏盱眙境内，王乔得道之处；四十一、论山，在江苏丹徒境内，终真人治之；四十二、毛公坛，在江苏苏州境内，庄仙人修道之处；四十三、鸡笼山，在安徽和县境内，郭真人治之；四十四、桐柏山，在河南桐柏境内，李仙君治之；四十五、平都