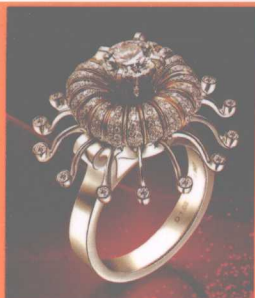


高等职业教育艺术设计类专业实践教材
21世纪高等职业教育艺术设计类专业规划教材
示范性高职院校工学结合课程建设教材

ART
DESIGN

JEWELLERY

工学结合 双师编写



首饰设计 Jewellery Design

◎主编 谢意红

湖南大学出版社

ART
DESIGN

高等职业教育艺术设计类专业实践教材
21世纪高等职业教育艺术设计类专业规划教材
示范性高职院校工学结合课程建设教材



首饰设计

Jewellery Design

中国高等职业技术教育研究会艺术设计类专业协作委员会/组编

◎主 编：谢意红

◎副主编：郑国权

◎参 编：伍秀映

宫 平

湖南大学 出版社

内容简介

高等职业教育艺术设计类专业实践教材。

介绍了首饰设计的基本方法及种类,以丰富的有代表性的案例重点诠释金属首饰设计、镶嵌首饰及首饰设计常用主题。

图书在版编目(CIP)数据

首饰设计/谢意红主编. —长沙:湖南大学出版社,2008.9

(高等职业教育艺术设计类专业实践教材)

ISBN 978-7-81113-466-7

I. 首... II. ①谢... III. ①首饰—设计—高等学校:技术学校—教材

IV. TS934.3

中国版本图书馆CIP数据核字(2008)第152521号

高等职业教育艺术设计类专业实践教材

首饰设计

Shoushi Sheji

主 编:谢意红

总 主 编:张小纲 陈 希

策 划:李 由 胡建华

责任编辑:胡建华

责任印制:陈 燕

设计制作:周基东设计工作室

出版发行:湖南大学出版社

社 址:湖南·长沙·岳麓山 邮编:410082

电 话:0731-8821691(发行部) 8821251(艺术编辑室) 8821006(出版部)

传 真:0731-8649312(发行部) 8822264(总编室)

电子邮箱:hjhhncs@126.com

网 址:<http://press.hnu.cn>

印 装:东方速印科技股份有限公司

规 格:889×1194 16开

印 张:8

版 次:2008年10月第1版 印次:2008年10月第1次印刷

印 数:1~5 000册

书 号:ISBN 978-7-81113-466-7/J·122

定 价:38.00元

版权所有,盗版必究

湖南大学版图书若有质量问题,请直接与本社发行部联系



示范性高职院校工学结合课程建设教材

参编院校

深圳职业技术学院	黑龙江建筑职业技术学院
番禺职业技术学院	青岛职业技术学院
长沙民政职业技术学院	北京电子科技职业技术学院
天津职业大学	温州职业技术学院
武汉职业技术学院	江西陶瓷工艺美术职业技术学院
南宁职业技术学院	湖南工艺美术职业学院
宁波职业技术学院	湖南科技职业技术学院

合作企业与行业协会

香港兴利集团	南宁被服厂
香港艺宝制品有限公司	南宁乔威服装有限公司
美亿珠宝(香港)有限公司	湖北博克景观艺术设计工程有限公司
广州美联广告有限公司	湖南龙天文化传播有限公司
广州新英思广告有限公司	湖南中诚建筑装饰工程有限公司
深圳家具研究开发院	湖南新宇装饰工程有限公司
深圳市景初家具设计有限公司	长沙大银文化传播有限公司
深圳市华源轩家具股份有限公司	善印行数码快印行
深圳仙路珠宝首饰有限公司	景德镇新空间设计中心
深圳市浪尖工业产品造型设计有限公司	北京大汉文化产业有限公司
东莞华伟家具有限公司	广东省包装技术协会设计委员会
圆通设计	广东省商业美术设计行业协会
浙江瑞时集团	广州工艺美术行业协会
杭州异光广告摄影机构	深圳市工艺美术行业协会
宁波美达柯式印刷有限公司	深圳市家具行业协会
宁波杨旭摄影设计工作室	宁波平面设计师协会
温州瑞安兄弟连设计机构	湖南省设计艺术家协会



◆谢意红

1967年生，湖南人，1995年毕业于中国地质大学，获硕士学位。1995年至今任教于深圳职业技术学院首饰设计与工艺专业，副教授。主要从事首饰材料及设计方面的教学和研究工作。2006年在美国堪萨斯大学艺术设计学院首饰设计专业访问学习一年，主要学习首饰设计及工艺。近期主要进行首饰材料及工艺研究、国家精品课程建设、教改研究等工作，共发表论文近20篇，主编教材两部，已有一项教研成果获广东省教育厅二等奖。现为北美首饰与金属协会会员，深圳美意年珠宝公司顾问。

总序

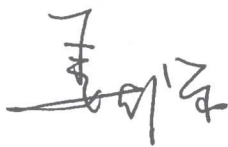
深化以工学结合为核心的人才培养模式改革，是当前我国高职教育加强内涵建设的重要内容，也是实现高等职业教育人才培养目标的重要保证。作为一种以理论与实践紧密结合为特征的教育模式和教育理念，工学结合强调高职教育的人才培养工作要以职业为导向，充分利用学校内外不同的教育环境和资源，把以课堂教学为主的学校教育和直接获取实际经验的校外工作有机结合起来。落实工学结合教育模式的关键，不止是如何安排学生下企业顶岗实习，或让学生在毕业前到企业顶岗多长时间的问题，而是怎样将这种教育理念贯穿于学生培养的全过程，渗透到学校人才培养工作的方方面面，这其中就包括我们的课程建设和教材建设。

教材是实施教学计划的主要载体，也是专业教学改革和课程建设成果的具体体现。长期以来，我国高等职业教育教学改革和课程建设之所以一直未能跳出学科体系的藩篱，摆脱基于学科体系教学模式的束缚，使得作为体现高职教育特色的实践教学教材也难脱窠臼，其关键问题就在于我们的教学改革、课程建设和教材建设还没有真正贯彻工学结合的教育理念，严重脱离企业生产的实际，始终不能适应职业岗位的真正需要。令人欣喜的是，深圳职业技术学院、广州番禺职业技术学院、长沙民政职业技术学院、宁波职业技术学院等院校联合主编了一套高等职业教育艺术设计类专业实践教学系列教材，令人耳目一新。选择实践教学教材作为突破口，努力将工学结合的教育理念贯穿于教材建设之中，将教学改革和课程建设的成果直接体现于教材建设之中，更是令人振奋不已。

我一直认为，艺术设计类专业是创造性很强的专业，而相对于工科专业来说，这类专业在贯彻工学结合上应该难度更大、更不容易落实。然而，这套教材的编辑出版令我消除了这方面的疑虑，也更增强了我对高职教育深化以工学结合为核心的人才培养模式改革的信心。这套教材的特色十分鲜明，在教学内容的选择和编排上，以企业生产实际工作过程或项目任务的实现为参照来组织和安排；在编写方法上，多采用项目

导入模式来编写，以实际工作项目及鲜活的设计案例贯穿全书。整套教材全部由具有实践教学经验、企业实际工作经验丰富的“双师型”教师来编写，尤其注重吸纳企业生产一线的专家、设计师和技术人员参加，从而确保了教材内容能够与企业生产实际紧密结合，这无疑是校企合作的重要成果。更为可喜的是，这套教材主要由国家示范性高职院校的相关专业带头人或骨干教师领衔主编，充分反映了近年来，尤其是示范院校建设以来各参编院校艺术设计类专业在工学结合理念指导下进行教学改革和课程建设的成果。总之，我认为这套教材贴近生产、贴近技术、贴近工艺、操作性强，且图文并茂、形式新颖、深入浅出，具有很强的实用性和针对性。不仅是一套高职教育艺术设计类专业实践教学的好教材，而且也是高职艺术设计类专业学生进行自我训练和自主学习的优秀实训指导书。

当然，这套教材毕竟是以工学结合理念为指导进行教材编写的尝试之作，其中难免还有一些不成熟之处，比如在项目、案例选择的典型性，知识介绍的简约性，考核内容的科学性，文字表达上的可读性等方面还有值得提升的空间。但这套教材中所贯穿工学结合的理念和改革的方向，是值得广大高职教育工作者学习和借鉴的。我相信，按照这样一种思路和方向不断坚持探索，高职教育的课程建设和教材建设一定能结出累累硕果，高职教育的人才培养质量一定能不断提升。



2008年8月

姜大源教育部职业技术教育研究中心研究员、教授
中国职业技术教育学会职教课程理论与开发研究会主任

目录

第一单元 首饰设计综述

1 首饰设计基本方法及种类	002
1.1 绘图工具	002
1.2 基本图形绘制	005
1.3 立体及阴影的表现	007
1.4 宝石的画法	010
1.5 常见镶口的画法	020
1.6 基本结构的画法	024
1.7 戒指的设计	025
1.8 项坠的设计	027
1.9 耳饰的设计	029
1.10 项链的设计	031

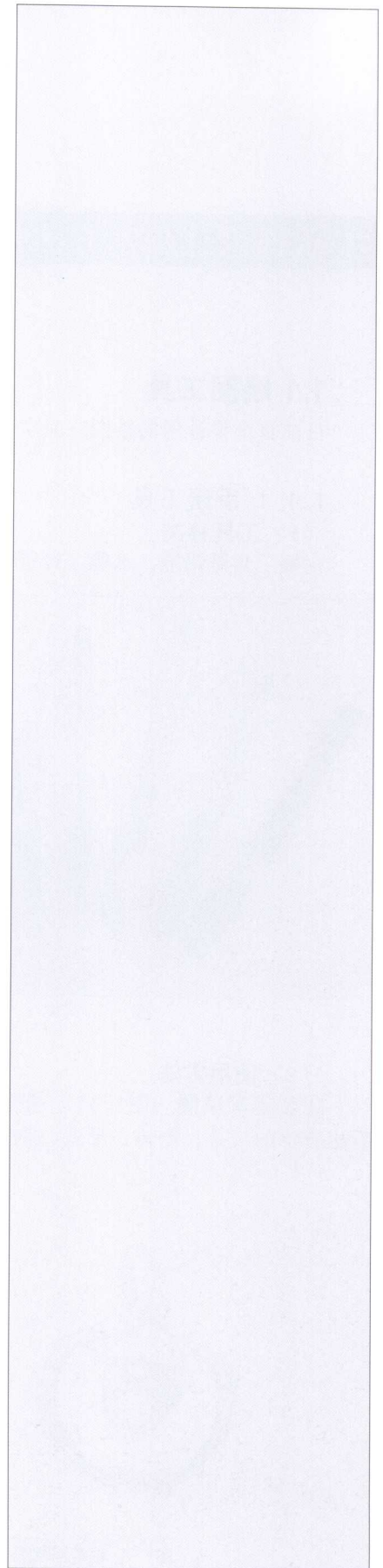
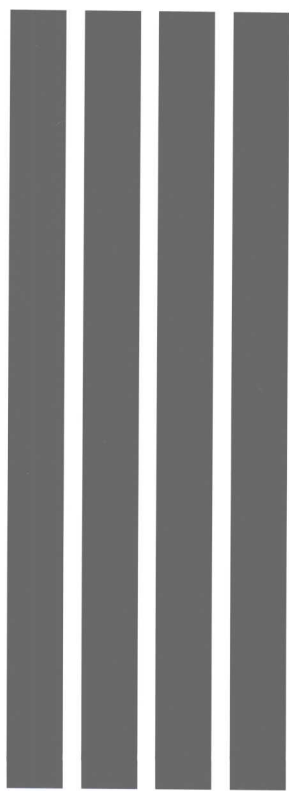
第二单元 首饰设计

2 金属首饰设计	034
2.1 黄金首饰设计	034
2.2 铂金首饰设计	040
2.3 银首饰设计	043
3 镶嵌首饰设计	049
3.1 镶嵌钻石设计	049
3.2 彩色宝石设计	061
3.3 珍珠首饰设计	070
3.4 翡翠首饰设计	077

第三单元 首饰设计案例及主题

4 产品首饰设计的基本流程及案例	084
4.1 按客户要求的首饰设计	084
4.2 设计案例	091
4.3 新产品开发设计	095
4.4 品牌推广设计	099
5 首饰设计主题	101
5.1 自然类	101
5.2 传统文化类	107
5.3 科技类	109
5.4 生活类	111
5.5 其他领域类	114
5.6 几何图形类	115
5.7 张扬个性情感类	116
5.8 追求唯美情趣类	117
后 记	118

第一单元 首饰设计综述



1 首饰设计基本方法及种类

1.1 绘图工具

目前首饰设计用的绘图工具主要是传统手绘工具与电脑绘图工具两种。

1.1.1 手绘工具

(1) 工具种类

主要工具是铅笔、水笔（针管笔、圆珠笔等）、尺和彩笔等。



图1-1 笔类



图1-2 尺类

(2) 使用方法

① 铅笔画草图（图1-3），把构思快速记录，能看出首饰的尺寸、结构、形式、款式等。



图1-3 铅笔画草图

② 水笔（针管笔、圆珠笔、深色铅笔等）在草稿上画细线条，再用橡皮擦擦去铅笔草图（图1-4）。



图1-4

③铅笔画阴影，彩笔（彩铅或水粉等）上色（图1-5）。



图1-5

④手绘的例图（图1-6）。



图1-6 手绘图例

1.1.2 电脑绘图工具

目前来说图纸都是以手绘为主的，但近十年，电脑图纸不断出现在行业里面，并且有很不错的表现，有的甚至是用电脑图来出样板。对一些一般款式的首饰设计图来说，电脑画的效果一般都会比手绘的好。电脑在首饰设计中的应用是时代趋势。对初学者来说只要懂得如何让手绘与电脑结合就可以了。

电脑绘图工具：硬件是电脑、打印机、扫描仪等，软件是PhotoShop、CorelDraw、JewelCAD等。

使用方法主要有以下几种：

①扫描仪扫描手绘图，用PhotoShop做效果图，然后打印（图1-7、图1-8）。



图1-7 扫描的手绘图



图1-8 PhotoShop效果图

② 扫描仪扫描手绘草图，用CorelDraw描图，然后打印（图1-9、图1-10、图1-11）。

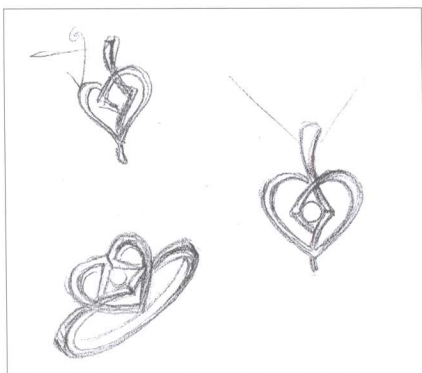


图1-9 扫描草图

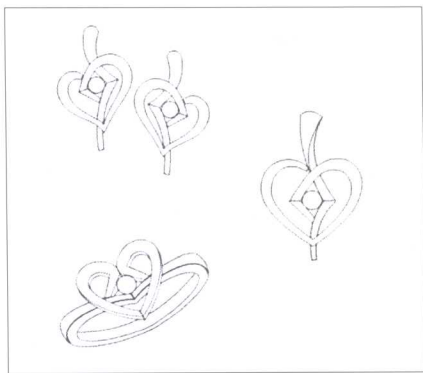


图1-10 用CorelDraw绘制的图

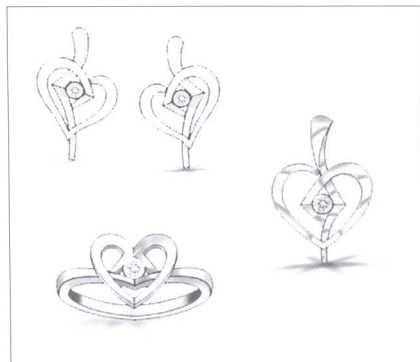


图1-11 打印后手绘上光影明暗

③ JewelCAD做图，用PhotoShop做效果图，然后打印（图1-12、图1-13）。

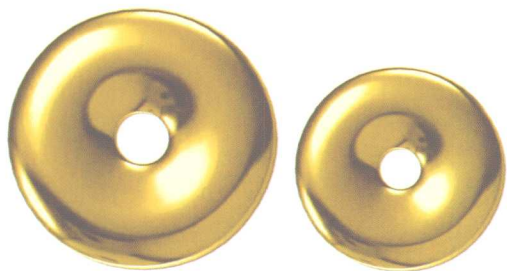


图1-12 JewelCAD图



图1-13 PhotoShop效果图

除了以上几种，还有很多不同的软硬件组合运用，不同情况不同设计师用的组合都有些不同。

如何运用PhotoShop, CorelDraw, JewelCAD等软件，可以简单又快捷地做出比手绘更好的效果图，是电脑绘图能否高效率工作的关键。灵活运用配件库里的配件（图1-14）是一个不错的方法，熟练掌握后速度也不会比手绘慢。



图1-14 PhotoShop配件库例图

1.2 基本图形绘制

1.2.1 基本图形练习

双“S”图形在首饰设计上，几乎有70%以上的造型用到它，而且也因为有了它，作品显得更活泼、更有灵性，因此S形线条的活用很重要。

S形线条是曲线弧度的美感组合，S形线条的变化，可组合画出各种图形。绘画时落笔要轻，这样才能灵活画出具有美感的圆弧。从第一笔开始到最后收笔时速度都要一致，切勿在收笔时加快速度（图1-15）。



图1-15

①柳叶练习，本图常运用在首饰设计上，由两个S组合而成。落笔先画小弧再画大弧，第二笔由下而上先小弧后大弧，或由上先大弧再小弧也可以（图1-16）。



图1-16

②图1-17为图1-16的变形，小弧转大弧时，横向增加大弧的弧度，中间再加一小柳叶。



图1-17

③图1-18亦为图1-17的变形，只是柳叶变长，而由大小两片柳叶上下排列。



图1-18

④图1-19与图1-18相像，只有外部轮廓，而且小柳叶头稍有不同。



图1-19

⑤图1-20完成是由六个大小圆弧组成。



图1-20

⑥图1-21是另一种S线条变化而成的叶片。



图1-21

⑦图1-22为云形图，可先将外部轮廓完成，再将内部卷弧画上。注意顶部的三个圆弧不能排成一直线，要分成上、中、下三个层次才不会太呆板。

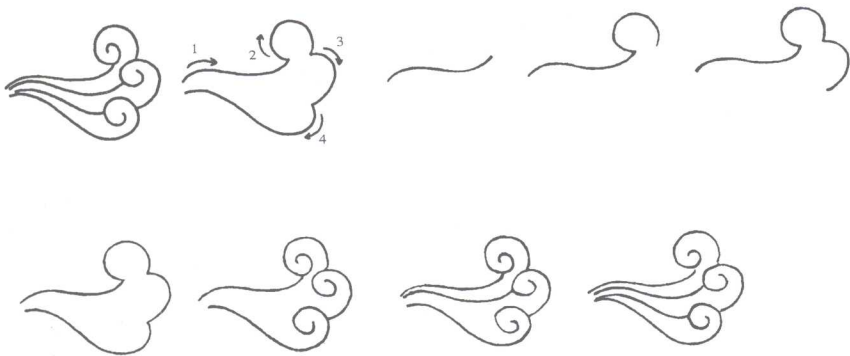


图1-22

⑧图1-23为波浪图，亦可将外部轮廓画好后再加上卷圆及中间的层线，右边三个圆弧亦不能排成一直线，也要有前后之分才有变化。

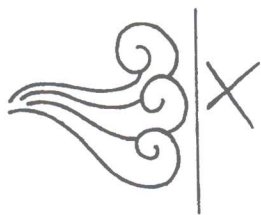


图1-23

1.2.2 基本图形组合变化

基本图形的变化规律如图1-24。

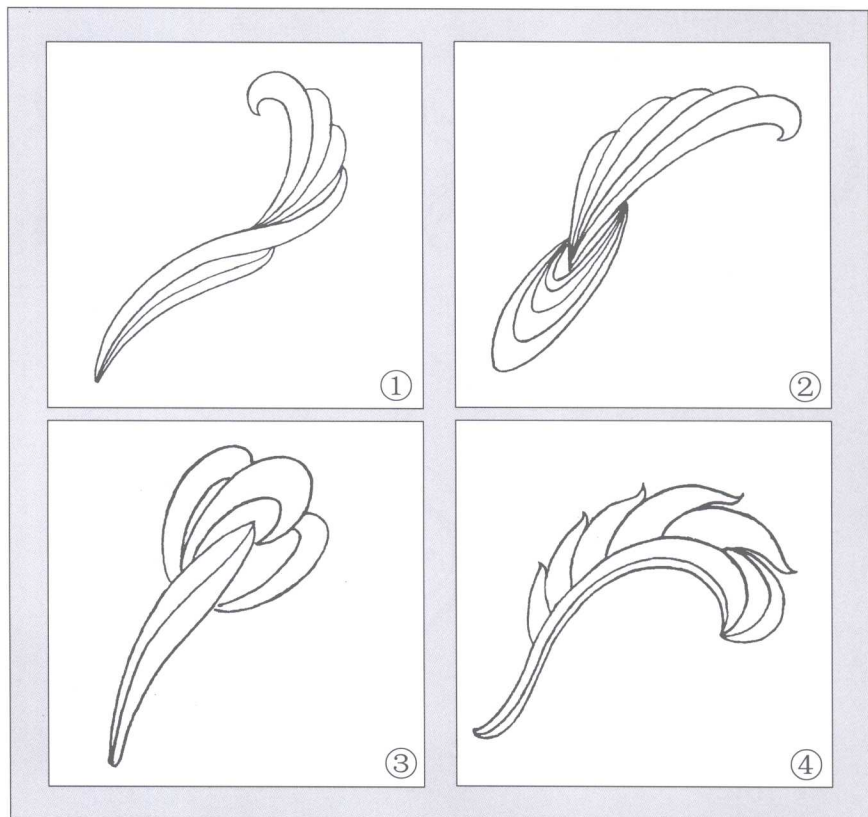


图1-24

1.3 立体及阴影的表现

仍以上节中的S曲线为例来练习。S曲线加上厚度及阴影，表现立体的美感。S圆弧一定要画得漂亮，不能带有直线或者有凹凸角出现，不论厚度或任一圆弧，每道线条皆要顺畅。若不了解其中的奥妙，可拿一条皮带，拉直后扭转成螺旋状，就可体会出厚度与宽面的关系。

1.3.1 练习A——弓形图

弓形图的正确画法如图1-25，错误的不当的图形如图1-26。

- ① 先将主线弓形画出：三个圆弧要画漂亮。
- ② 由弓顶加上宽边，由小渐宽再消失于主线中间凸出处，但不要与主线相交。
- ③ 由2线透过主线（不要画出），在右边（不要与主线相交）画一宽边，也是由小渐宽再渐小。
- ④ 由上部最宽开始变窄处在主线边渐渐画出厚度，由小渐大再渐消失至下部最宽处。
- ⑤ 修饰2及3线与主线相交处，相交点要很接近，感觉就好像两条线是相连的。
- ⑥ 顶端左边及下端右边各加上厚度。
- ⑦ 加深每一尖角的线条颜色，它会显得更立体。

⑧每一尖角涂黑（加上阴影），渐白至最宽处，注意要横着涂阴影，渐渐放轻落笔的力道，直到画不出线为止。这样即成具有明暗阴影及厚度的立体图形。

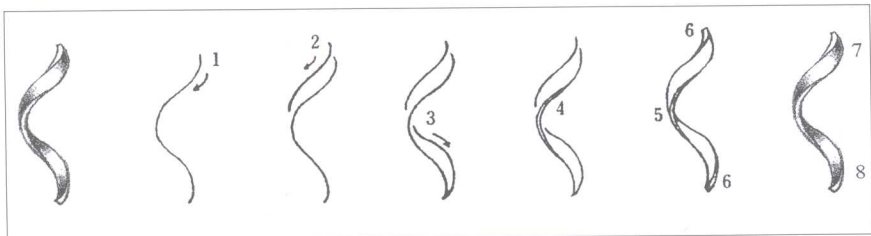


图1-25

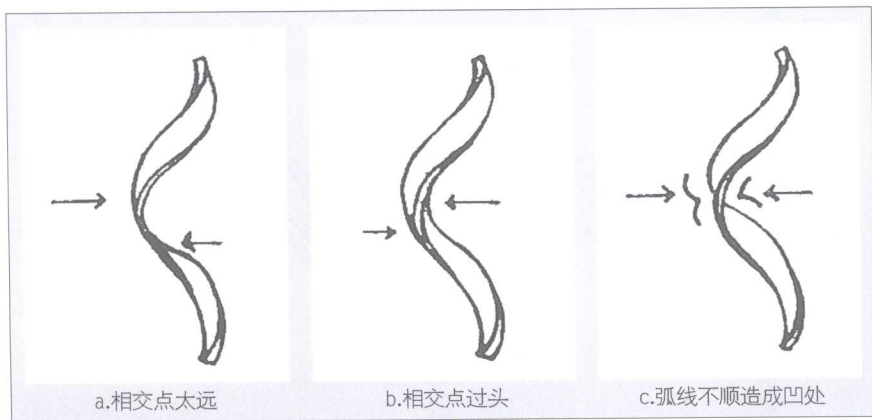


图1-26

图1-27相交点太远，补救方法：

①利用消字板遮住不该擦掉的线条，露出要擦掉的部分，用橡皮擦去左上部分弧线。

②重画擦掉之弧线，并往下加长至右下弧线与厚度线相交处。

③亦可删改下半部弧线。

图1-28相交点过头，补救方法：

①利用消字板遮住不该擦掉的线条，露出要擦掉的部分，用橡皮擦去部分过头的弧线。

②由左上弧线先画一条比原弧线较偏右之弧线。

③再于右下弧线由左上弧线与厚度线新相交点开始画出新弧线。

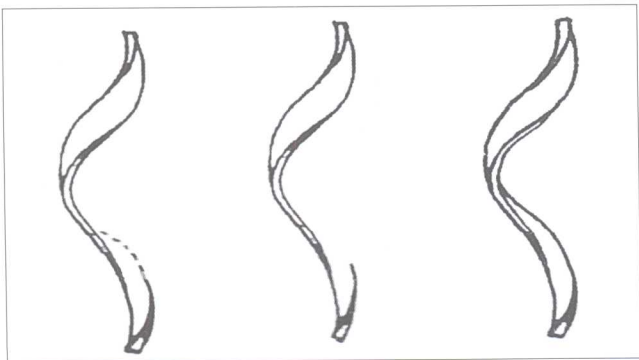


图1-27

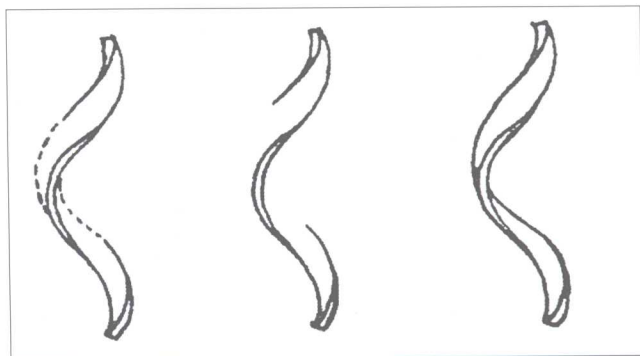


图1-28