

图说中国文化系列

中国鱼文化

编著◎殷伟 任玫




 文物出版社

图
说
中
国
文
化
系
列



编著◎殷伟 任玫

中国鱼文化



文物出版社

责任编辑:崔 陟
责任印制:王少华
封面设计:周小玮
版式设计:王 超

图书在版编目(CIP)数据

中国鱼文化 / 殷伟著. —北京: 文物出版社, 2009.5

ISBN 978-7-5010-2570-1

I. 中… II. 殷… III. 鱼-文化-中国 IV. G122

中国版本图书馆CIP数据核字(2008)第121410号

中国鱼文化

编著:殷 伟 任 玫

文物出版社出版发行

北京东直门内北小街2号

<http://www.wenwu.com>

E-mail: web@wenwu.com

河北华艺彩印厂制版印刷

新华书店经销

850 × 1168 1/32 印张:11.75

2009年5月第1版第1次印刷

ISBN 978-7-5010-2570-1

定价:90.00元

目录

第一章 远古彩陶鱼纹 1

- 一、大地湾遗址鱼纹彩陶 / 2
- 二、人面鱼纹彩陶盆 / 7
- 三、鲵鱼纹彩陶瓶 / 15
- 四、鹳鱼石斧图彩陶缸 / 20
- 五、水鸟啄鱼纹彩陶壶 / 25
- 六、鱼纹与阴阳鱼太极图 / 31

第二章 鱼纹文物撷英 41

- 一、商周陪葬的玉鱼 / 42
- 二、春秋战国鱼钱币 / 49
- 三、西汉彩绘铜雁鱼灯 / 59
- 四、唐代三彩双鱼壶 / 64
- 五、唐宋人首鱼身俑 / 69
- 六、宋代龙泉窑双鱼瓷器 / 74
- 七、明嘉靖青花五彩鱼藻纹大罐 / 80
- 八、清康熙五彩鱼藻纹盘 / 85



第三章 鱼为性爱象征物 …… 91

- 一、鱼象征女阴 / 92
- 二、《诗经》中的鱼与性爱 / 98
- 三、雌鸠求鱼的喻义 / 106
- 四、鸟食鱼的性爱母题 / 112
- 五、鱼戏莲象征爱情 / 119
- 六、鱼水之欢 / 129
- 七、鱼雁传书 / 136
- 八、比目连枝 / 143

第四章 鱼的历史趣话 …… 147

- 一、亿年前鱼化石 / 148
- 二、鱼祖宗文昌鱼 / 155
- 三、“水中大熊猫”白鲟 / 160
- 四、古代的池塘养鱼 / 165
- 五、最早的养鱼经 / 173
- 六、最早饲养的观赏鱼 / 178
- 七、《山海经》记载的怪鱼 / 185
- 八、东方美人鱼 / 207
- 九、令人费解的鱼妇 / 216
- 十、鳌鱼托大地 / 220

第五章 鲤鱼崇拜 …… 227

- 一、鱼类之首鲤鱼 / 228
- 二、鲤鱼跳龙门 / 238

- 三、以鲤为名 / 245
- 四、琴高骑鲤 / 250
- 五、卧冰求鲤 / 256
- 六、李唐王朝推崇鲤鱼 / 262
- 七、金代双鲤铜镜 / 269

第六章 名人与鱼逸事…………… 275

- 一、孔子反对乱捕鱼 / 276
- 二、庄子濠梁鱼乐之辩 / 282
- 三、孟子鱼与熊掌的思辨 / 291
- 四、姜子牙、严光钓鱼 / 297
- 五、悬鱼太守羊续 / 305
- 六、杜甫烹制五柳鱼 / 310

第七章 鱼的文化现象…………… 317

- 一、古典诗歌咏鱼 / 318
- 二、神奇的鱼洗 / 326
- 三、鱼吉祥图 / 330
- 四、年年有鱼 / 338
- 五、鱼灯舞 / 345
- 六、鳌鱼舞 / 357
- 七、鱼头酒 / 363

中 国 鱼 文 化

第 一 章

远 古 彩 陶 鱼 纹



一、大地湾遗址鱼纹彩陶

被学术界评定为我国20世纪百项考古大发现之一的大地湾遗址,位于甘肃省东部秦安县五营乡境内的清水河谷及南岸山坡上,总分布范围达110万平方米。经C14测定,遗址最早距今7800—4800年之间,延续长达约3200年。到目前为止,考古工作者共在大地湾遗址清理发掘出房屋遗址240座,灶址98个,灰坑和窖穴325个,墓葬71



图1-1:1 大地湾遗址



图1-1:2 大地湾遗址古人房屋复制图

座,窑址35座及沟渠12段,累计出土陶器4147件、石器(包括玉器)1931件、骨角牙蚌器2218件以及动物骨骼17000多件。据考证,大地湾遗址大致可分为五期文化:前仰韶文化(距今约7300—8000年)、仰韶文化早期(距今约6000年)、仰韶文化中期(距今约5600—5900年)、仰韶文化晚期(距今约4900—5500年)和常山文化早期(距今约4800年左右)。其历史年代从距今8000年一直延续到距今5000年。其中距今8000年的一期

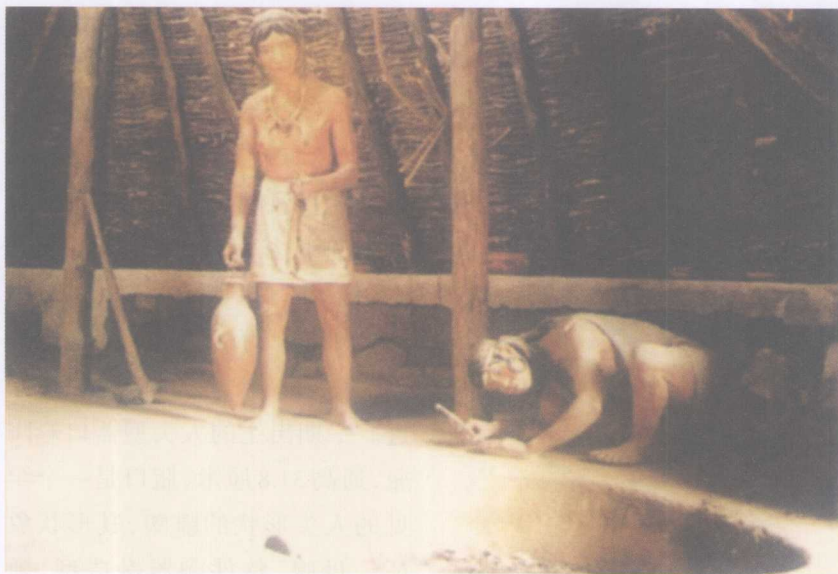


图1-1:3 大地湾遗址古人生活复制场景

文化是我国西北地区迄今为止考古发现中最早的新石器文化。遗址的时代早,历时长和文化层次内容的齐全,是国内各史前文化遗址中少见的。(图1-1:1、图1-1:2、图1-1:3、图1-1:4)



图1-1:4 大地湾地画 仰韶晚期,约5000年前,秦安大地湾出土

距今约8000年的大地湾一期文化遗存出土的三足钵等200多件彩陶,是我国迄今为止发现的时间最早的一批彩陶。这批距今约8000年的紫红色彩陶,图案虽还不太完整,却将中国彩陶制造的时间上推了1000年。大地湾遗址出土的陶器口沿上多绘有红色宽彩带,是我国最原始的彩绘图案。以这一



图1-1:5 甘肃省秦安县大地湾二期文化出土的人头型器口彩陶瓶,是一位怀孕女子的形象,融造型、雕塑、彩绘艺术为一体,被专家确认为迄今为止我国史前雕塑艺术的代表性作品之一。



图1-1:6 大地湾出土的女阴纹陶罐

独特风格为标志的大地湾一期遗址,在考古学上被称为“大地湾文化”。这些陶器以生产、生活用器为主,形状有圆底钵、三足钵、三足罐、圈足碗、小口瓶、尖底瓶、口足鼎、平底釜、条形盘、深腹罐等。(图1-1:5、图1-1:6)

到距今约6000年的大地湾二期时,彩陶制作技术已突飞猛进。二期出土的人头型器口彩陶瓶,通高31.8厘米,瓶口是一个罕见的人头形状的雕塑,其形状象征一母腹,整件陶器融造型、雕塑、彩绘艺术于一体,被专家们确认为迄今为止我国史前雕塑艺术的代表性作品之一。同期还出土了一套成系列的彩陶圆底鱼纹盆,其花纹依时间顺序依次为写实的鱼纹、抽象的鱼纹和变形的鱼纹。其中一件鱼纹盆直径达51厘米,是目前国内发现的直径最大的鱼纹盆,成为国家一级珍品。这些出土文物表明,大地湾先民不断对彩陶制造和装饰技术进行探索,清晰地显示出大地湾彩陶的本土性和原创性。大量早



图1-1:7 出土于陕西华县柳子镇泉护村,属仰韶文化庙底沟类型彩陶钵绘鸟鱼纹。

期彩陶制品以绘有变体鱼纹和鸟纹相结合的花纹为主,对研究中国绘画的起源和原始社会的绘画艺术有重要学术价值。(图1-1:7、图1-1:8、图1-1:9、图1-1:10)

以鱼纹为主体的大地湾二期文化距今7300年左右,比半坡要早1000多年。同时在大地湾社区内的天水师赵村二期遗存中同样出土了以鱼纹为主的彩陶器,主要有圜底钵、蒜头细颈壶、葫芦口尖底瓶、侈口尖底瓶、卷沿盆等,表现为各种数量不同的鱼形及变形鱼等,其年代之久,内容之丰富,都要胜过半坡。特别是人面鲵鱼纹彩陶瓶和人面变体鲵鱼纹彩陶瓶,是我国最早的龙图,为珍贵的原始艺术精品。考古工作者认为:彩陶器上的鱼纹图案呈现出从写实到写意的递进脉络。他们在出土文物中发现了十余种有以直线或曲线并列的符号,它



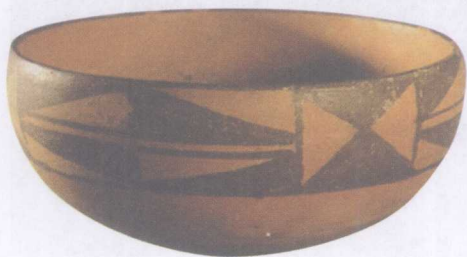


图1-1:8 复合鱼纹圜底盆。
半坡文化半坡文化彩陶中的自然形纹样占很大比重,其中动物为多,以鱼为主。此件彩陶上的鱼形被套张变形,追求装饰性的艺术效果,鱼纹上下对称、简洁明快。



图1-1:9 甘肃省秦安县大地湾文化遗址出土变体鱼纹圜底彩陶盆,属新石器时代,庙底沟类型,约5500年前



图1-1:10 甘肃省秦安县大地湾遗址出土的直径51厘米的彩陶圆底鱼纹盆



图1-1:11 青海同德新石器时代遗址出土的彩陶盆



们显然不同于一般装饰图案,含有记事意义。大地湾人画水,画鱼纹等符号干吗?又表示什么意义呢?如し,形意符号;似乎是指钓鱼。(图1-1:11)

二、人面鱼纹彩陶盆

在距今一万年左右,中国历史进入了新石器时代。这是中国氏族社会的繁荣时期,也是中国古代文明逐渐形成的时期。随着农业经济的发展,母系氏族逐渐繁荣,出现了规模很大的聚落。中国新石器时代的文化遗址遍布中国各地,中部地区黄河流域的裴李岗文化、磁山文化、大地湾文化属于新石器时代早期,它们的年代是(公元前5500—公元前4800年),所制陶器比较原始,器物种类少,器形简单,火温较低,多数是红陶,基本没有纹样装饰。分布在中国黄河流域的仰韶文化、马家窑文化,属于新石器时代中期,这时期陶器的表面有漂亮的彩绘,陶器的实用性和艺术性都有了很大的提高。(图1-2:1)



图1-2:1 半坡文化遗址想象图





距今6000年左右的半坡类型文化,是继承老官台文化发展起来的。半坡类型文化的彩陶上有较多的动物图像,描绘了奔趋的鹿、爬行的鼯和伫立的鸟。其中最具有代表性的花纹是鱼类纹,数量最多,并贯穿于半坡类型文化的始终。半坡早期彩陶上鱼类纹的形象较写实,常见的是单独的鱼纹,多为平展的侧面形象,以直线造型,比例虽较准确,然略显平板。陕西省临潼县姜寨一期遗址第159号墓出土的彩陶大盆内,画着大致作一圈排列的5条鱼,是用两种不同画法画成的:鱼



图1-2-2 陕西西安临潼姜寨遗址出土的仰韶文化五鱼纹彩陶盆



图1-2-3 陕西西安临潼姜寨遗址出土的仰韶文化鱼纹彩陶盆

为黑色影像,突出鱼的外廓形象;用线勾出鱼的各部分,并结合运用黑、白映衬的手法。(图1-2-2、图1-2-3)中期彩陶上的单独鱼纹富于变化,因其造型系以直线与弧线相结合,圆点、弧线和弧边三角穿插运用,故使鱼纹显得活泼灵动。其纹样格式,除平展式外,还出现了回旋、蹦跃等姿态。姜寨二期遗址出土的尖底彩陶罐上的游鱼图像,夸张地表现出游鱼回首返泳的瞬间动态。甘肃省秦安县王家阴洼半坡类型墓地出土的一件彩陶瓶,环绕腹部画着4条不同姿态的游鱼,或舒展平泳,或俯冲疾下,或相对背向地屈身蹦腾,构图活泼,堪称原始绘画的佳作。晚期彩陶上的单



图 1-2:4 陕西西安临潼姜寨遗址出土的双鱼和蛙纹彩陶盆



图 1-2:5 陕西西安临潼姜寨遗址出土的双鱼和蛙纹彩陶盆临摹图

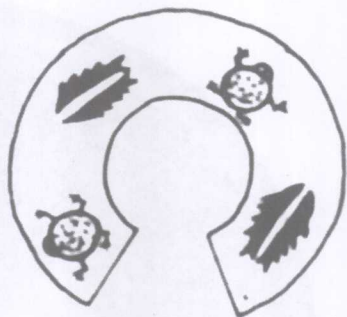


图 1-2:6 陕西西安临潼姜寨遗址出土的双鱼和蛙纹彩陶盆盆内纹样展开图

独鱼纹,采取了夸张变形的艺术处理。鱼纹头部的变化最大,突出表现了张大的嘴和露出的牙,鱼纹变成上下对称的式样,而且鱼纹用弧条形统一造型,趋于几何形化,富有装饰性。(图 1-2:4、图 1-2:5、图 1-2:6)

人面鱼纹是半坡类型的文化彩陶上的一种具有特色的纹样。半坡早期的彩陶上,有两种鱼与人面相结合的奇特形象:一是鱼寓于人面的复合形象。人面的嘴的两旁对称地各衔一鱼,人嘴外廓与鱼头构



成共鱼形。二是人面寓于鱼的复合形象,在鱼纹头部圆框中填入适合形的人面图像。这种鱼与人面相结合的形象,人和鱼互相寄寓,又互相转借,意味着人和鱼是交融的共同体,被人格化了的鱼类图像和各式鱼类图纹可能是半坡部族的图腾,具有氏族保护神的性质。

1955年从陕西省西安市半坡遗址出土的人面鱼纹彩陶盆是距今6000多年前的国宝,为泥质红陶烧成,盆内壁用黑彩绘对称的人面纹和鱼纹各两个,勾画手法大胆夸张。人面成圆形,头顶上三角形发髻高耸,可能是当年半坡人发式的写照。额头涂黑,一侧留出弯镰形,



图1-2:7 陕西西安半坡遗址出土的仰韶文化人面鱼纹彩陶盆



双眼眯成“一”字、“一”形鼻,嘴衔两鱼,人面两侧耳部亦有两条小鱼簇拥着。在人面之间还有两条大鱼同向追逐,鱼身及鱼头均成三角形,鱼眼呈圆形,大鱼的鱼身以斜方格为鳞。人面在鱼群之中显出悠然自得的神情,鱼纹刻画得十分生动:鱼头虽是寥寥数笔,却把鱼的形神勾画得具体而细微。鱼身上没有了鱼鳞,以对称的菱形图案装饰,富有律动感,充满了生气。整体图案显得古拙简洁而又奇幻怪异,题材新颖,形象生动,陶盆表面饰以锥刺纹、弦纹、线纹、彩纹等,反映了半坡类型彩陶常以鱼纹装饰陶器的特点。半坡人在河谷阶地营建聚落,过着以农业生产为主的定居生活,兼营采集和渔猎,这种鱼纹装饰是他们生活的写照。人头上奇特的装束,大概是在进行某种宗教活动的化妆形象,而稍有变形的鱼纹很可能是代表人格化的独立神灵鱼神,表达出人们以鱼为图腾崇拜的主题。(图1-2:7、图1-2:8、图1-2:9、图1-2:10)

经过原始彩陶制作者的世代的连续选择操作,在直观感知的性质符号中,产生了单一符号:原始人首先感知的是活生生的鱼的形色、姿态;进一步,鱼的造型有了排列,鱼的形体结构有了分解或组合,鱼有了或生或死、或单或双的生存态表征。最终,又从单一符号中产生了



图1-2:8 陕西西安半坡遗址出土的仰韶文化人面鱼纹彩陶盆1



图1-2:9 陕西西安半坡遗址出土的仰韶文化人面鱼纹彩陶盆2

