



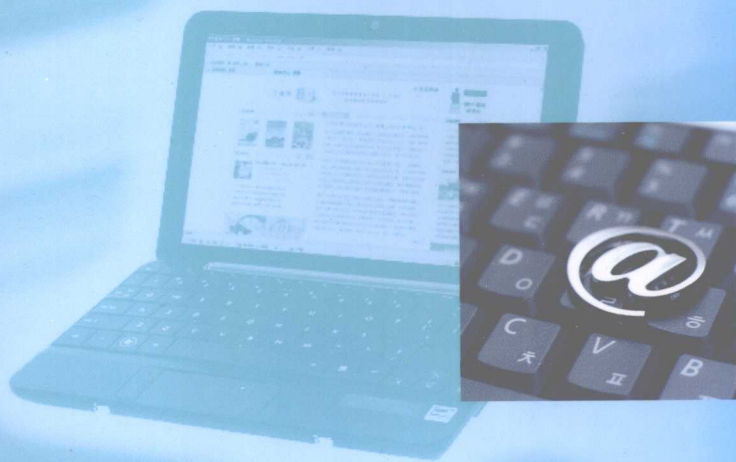
普通高等教育“十一五”国家级规划教材



Fundamental Computer Application
Experiments Guide and Exercises

计算机应用基础实验指导与习题

汪燮华 主编
陈志云



华东师范大学出版社

普通高等教育“十一五”国家级规划教材

计算机应用基础 实验指导与习题

主 编 汪燮华 陈志云
副主编 钟建坤 何曙辉
编 委 张世正 江圣扬
李 骊 徐方勤

华东师范大学出版社

图书在版编目(CIP)数据

计算机应用基础实验指导与习题/汪燮华, 陈志云
主编. —上海: 华东师范大学出版社, 2009
ISBN 978-7-5617-6895-2

I. 计… II. ①汪…②陈… III. 电子计算机—
高等学校—教学参考资料 IV. TP3

中国版本图书馆 CIP 数据核字(2009)第 141196 号

计算机应用基础实验指导与习题

主 编 汪燮华 陈志云
策划组稿 张继红 赵建军
责任编辑 蒋 将
审读编辑 赵建军 蒋 将
装帧设计 黄惠敏

出版发行 华东师范大学出版社
社 址 上海市中山北路 3663 号 邮编 200062
电话总机 021-62450163 转各部门 行政传真 021-62572105
客服电话 021-62865537(兼传真)
门市(邮购)电话 021-62869887
门市地址 上海市中山北路 3663 号华东师范大学校内先锋路口
网 址 www.ecnupress.com.cn

印 刷 者 华东师范大学印刷厂
开 本 787×1092 16 开
印 张 9.5
字 数 224 千字
版 次 2009 年 8 月第一版
印 次 2009 年 8 月第一次
印 数 5100
书 号 ISBN 978-7-5617-6895-2/TP·041
定 价 20.00 元

出 版 人 朱杰人

(如发现本版图书有印订质量问题, 请寄回本社客服中心调换或电话 021-62865537 联系)

目 录

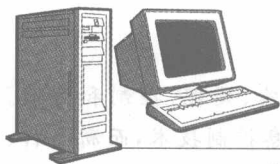
第1章 计算机应用基础知识	1
习题	1
习题与解析	1
练习题	5
参考答案	7
第2章 操作系统的使用	8
2.1 实验	8
2.1.1 Windows 的基本操作(一)	8
2.1.2 Windows 的基本操作(二)	14
2.1.3 计算机系统基本安全性维护	20
2.2 习题	25
2.2.1 习题与解析	25
2.2.2 练习题	28
2.2.3 参考答案	29
第3章 文字处理	30
3.1 实验	30
3.1.1 Word 的基本操作(一)	30
3.1.2 Word 的基本操作(二)	37
3.2 习题	42
3.2.1 习题与分析	42
3.2.2 练习题	44
3.2.3 参考答案	45
第4章 数据处理	46
4.1 实验	46
4.1.1 Excel 的基本操作(一)	46
4.1.2 Excel 的基本操作(二)	52
4.2 习题	58
4.2.1 习题分析	58
4.2.2 练习题	60
4.2.3 参考答案	61



第5章 演示文稿的制作	62
5.1 实验	62
5.1.1 PowerPoint 的基本操作	62
5.2 习题	68
5.2.1 习题分析	68
5.2.2 练习题	70
5.2.3 参考答案	71
第6章 因特网的应用	72
6.1 实验	72
6.1.1 信息的查找和利用	72
6.1.2 搜索引擎和电子邮件	76
6.2 习题	84
6.2.1 习题与分析	84
6.2.2 练习题	85
6.2.3 参考答案	86
第7章 多媒体技术初步	87
7.1 实验	87
7.1.1 声音的处理	87
7.1.2 图像的基本处理方法	90
7.1.3 视频的处理	94
7.1.4 简单动画的制作	96
7.2 习题	99
7.2.1 习题与分析	99
7.2.2 练习题	100
7.2.3 参考答案	101
第8章 网页制作初步	102
8.1 实验	102
8.1.1 网站的建立和管理	102
8.1.2 网页编辑	105
8.1.3 网页中的表单与多媒体	110
8.2 习题	113
8.2.1 习题与分析	113
8.2.2 练习题	115
8.2.3 参考答案	116



第9章 综合练习	117
9.1 试卷1	117
9.2 试卷2	121
9.3 试卷3	125
9.4 参考答案及操作步骤	130
9.4.1 试卷1 参考答案及操作步骤	130
9.4.2 试卷2 参考答案及操作步骤	133
9.4.3 试卷3 参考答案及操作步骤	135
附录 考试要点	138



第1章

计算机应用基础知识

习题

习题与解析

1. 现代信息技术的主要特征是_____和信息传输、信息处理的计算机和网络化。

- A. 信息的电气化
- B. 信息的多样化
- C. 各种信息的数字化
- D. 各种信息的相互转换

答案: C

解析: 在计算机和网络出现之后,人类进入信息化社会。与农业社会、工业社会比较,信息化社会的主要特征在于计算机和网络的广泛使用。而要把信息变成能够通过计算机网路进行传输,能够利用计算机等进行处理,必须首先使信息数字化。

2. 信息资源的开发和利用已经成为独立的产业,即_____。

- A. 第二产业
- B. 第三产业
- C. 信息产业
- D. 房地产业

答案: C

解析: 按照一般意义上的产业定义,第一产业是农业,第二产业是工业和建筑业,第三产业是服务业。第三产业是凭借一定的物质技术设备为社会生产和人民生活服务的各种行业的总称。但是,随着信息对人类社会的影响已经被提高到了一个重要而不可或缺的地位,信息技术的发展形成了独立的信息产业。

3. 信息技术是在信息处理中所采取的技术和方法,也可看作是_____的一种技术。

- A. 信息存储功能
- B. 扩展人感觉和记忆功能
- C. 信息采集功能
- D. 信息传递功能

答案: B

解析: 信息技术的通常定义是在信息的获取、整理、加工、传递、存储和利用中所采取的技术和方法。因此,信息技术也可以看作是扩展人感觉和记忆功能的一种技术。所以 B 是一种比较全面的论述,而 A、C、D 的论述比较片面。

4. 现代信息技术的主体技术是_____等。



- A. 新材料和新能源
- B. 电子技术、微电子技术、激光技术
- C. 计算机技术、通信技术、控制技术
- D. 信息技术在人类生产和生活中的各种具体应用

答案：C

解析：信息技术主体技术的具体功能是实现信息的获取、传输、处理、控制和存储。因此，其技术的核心部分是信息传输(通信)技术、信息处理技术和信息控制技术，而新材料、新能源、电子技术等都只是信息技术的基础技术和支撑技术。

5. 目前应用愈来愈广泛的优盘属于_____技术。
- A. 刻录
 - B. 移动存储
 - C. 网络存储
 - D. 直接连接存储

答案：B

解析：硬盘、光盘、磁带等直接存储技术是现代存储技术中最常用的存储形式，而基于高便携式、高容量的存储需求应运而生的移动存储技术也越来越多地被应用，优盘就属于高便携式、高容量的存储设备，它采用的是移动存储技术。

6. 信息安全的四大隐患是：计算机犯罪、计算机病毒、_____和计算机设备的物理性破坏。
- A. 自然灾害
 - B. 网络盗窃
 - C. 误操作
 - D. 软件盗版

答案：C

解析：造成信息安全的隐患除了计算机犯罪、计算机病毒和计算机设备的物理损坏之外，另一种容易产生安全隐患的是对计算机设备和数据无意的“误操作”，包括错误的删除信息、错误的操作顺序等。

7. “蠕虫”往往是通过_____进入其他计算机系统。
- A. 网关
 - B. 系统
 - C. 网络
 - D. 防火墙

答案：C

解析：“蠕虫”病毒与其他计算机病毒相似之处是也能进行自身复制并进行传播，不同的是它不需要依附于其他可执行程序就可以独立复制自身，“蠕虫”往往是通过网络传播进入其他计算机系统的。

8. 在如下四类病毒中，决不可能在操作系统启动后立即活动的是_____。
- A. 宏病毒
 - B. 文件型
 - C. 复合型
 - D. 系统引导型

答案：A

解析：计算机病毒按其寄生方式大致可以分为系统引导型病毒(感染操作系统或其他系统文件)、文件型病毒(感染.com和.exe可执行文件)和宏病毒(依附于word等带有宏代码的文档文件)以及集系统病毒和文件病毒于一身的混合型病毒。由此可见，决不可能在操作系统启动后立即活动的是宏病毒。

9. 计算机中能直接被CPU存取的信息是存放在_____中。

- A. 软盘
- B. 硬盘
- C. 光盘
- D. 内存

答案：D

解析：软盘、硬盘和光盘等存储设备，被称为外部存储器或副存，它们的读取速度相对比较慢，通常用来弥补内存的容量不足问题，要被处理的程序和数据必须先由外存调入内



存。内存又称为主存,CPU要处理的程序和数据只能是内存中的数据,因此,计算机中能直接被CPU存取的信息是存放在内存中的。

10. 计算机断电或重新启动后,_____中的信息丢失。

- A. CD-ROM B. RAM C. 光盘 D. 已存放在硬盘

答案: B

解析: CD-ROM、光盘、硬盘都是外部存储器,存放在外部存储器中的数据并不会因断电或计算机重新启动而丢失。RAM是内存中的随机存储器,它的特点是计算机一旦关机(掉电),其中的信息将全部丢失。

11. 计算机软件可以分为_____两大类。

- A. 操作系统和办公软件 B. 系统软件和应用软件
C. 汇编程序和调试程序 D. 单机程序和联网程序

答案: B

解析: 从分类的角度看,系统软件和应用软件是最大的两类,而A、C、D列举的程序都是一些程序的个例,不是软件分类的依据。

12. 简单的个人计算机(PC计算机),在硬件上一般由_____等部分组成。

- A. CPU、内存、电源 B. 主机、显示器、键盘和鼠标器
C. 主机、硬盘、光盘 D. CPU、主存、外设

答案: B

解析: 最简单的个人计算机由主机(含主板、CPU、存储器、电源等),以及显示器、键盘和鼠标器组成。因此答案B是对的,其他选择A、C、D,都不够全面或不够准确。

13. 计算机常用的串行通信接口中,传输速率最高的是_____。

- A. USB1.1 B. USB2.0 C. RS-232 D. IEEE1394

答案: D

解析: USB是通用串行接口,USB1.0的传输速率为12 Mbps;USB2.0的传输速率为480 Mbps;RS-232的最大传输速率是19200 bps;IEEE1394是高速串行数据传输接口,其传输速率是3.2 Gbps。

14. 按照网络覆盖的地域范围可进行分类,其中局域网的范围是_____。

- A. 只能在一百公尺以内 B. 几百公尺至数公里
C. 数十公里至上百公里 D. 数千公里以上

答案: B

解析: 略

15. 按照网络覆盖的地域范围可进行分类,其中城域网的范围是_____。

- A. 只能在一百公尺以内 B. 几百公尺至数公里
C. 数十公里至上百公里 D. 数千公里以上

答案: C

解析: 略

16. 按照网络覆盖的地域范围可进行分类,其中广域网的范围是_____。

- A. 只能在一百公尺以内 B. 几百公尺至数公里
C. 数十公里至上百公里 D. 数千公里以上



答案: D

解析: 略

17. 数据传输速率的单位是_____。

- A. 帧数/秒 B. 文件数/秒 C. 二进制位数/秒 D. 米/秒

答案: C

解析: 数据传输速率是衡量数字系统传输能力的主要指标, 一般用比特率来表示。比特率的定义为: 单位时间内传输二进制代码有效位数。单位: 比特/秒 (bps), 千比特/秒 (kbps), 因此只有 C 是正确的。

18. 组成一个计算机网络必不可少的首先是一些将被联网的主机和网络设备, 其中包含有大量被共享的资源或能提供服务的主机被称为_____。

- A. 路由器 B. 客户机 C. 网关 D. 服务器

答案: D

解析: 计算机网络一般由通信子网和资源子网组成。前者确保网络各个节点之间的可靠通信, 完成数据传输、数据交换。后者提供资源和服务, 这是建立计算机网络的目。在资源子网中提供资源和服务的一般被称为服务器。

19. 组成一个计算机网络必不可少的首先是一些将被联网的主机和网络设备, 其中在网络上使用资源和享受服务的主机称为_____。

- A. 路由器 B. 客户机 C. 网关 D. 服务器

答案: B

解析: 计算机网络的资源子网中提供资源和服务的一般被称为服务器, 而使用该服务和资源的则称为客户机。

20. 为了实现无线组网, 在要连接无线网络的主机内必须在硬件上安装有_____。

- A. 以太网卡 B. 无线路由器
C. 无线网卡 D. ADSL 调制解调器

答案: C

解析: 用以太网卡只能实现总线型有线局域网, 无线路由器是网络设备不是每台联网主机都需要配置的, 而 ADSL 调制解调器是为了接入因特网而采用的方式之一, 也非每台主机所必须, 只有无线网卡是无线组网的每台联网计算机都必须要有。

21. 计算机的存储器系统采用层次结构, 一般由_____组成。

- A. RAM、ROM、CD-ROM B. 高速缓存、内存、外存
C. 软盘、硬盘、光盘 D. 高速缓存、寄存器、硬盘

答案: B

解析: 存储器中最关键的是内存, 为了解决高速 CPU 和慢速内存之间的矛盾, 在 CPU 和内存之间加入高速缓存, 为了解决内存容量有限而扩大存储器容量采用部分外存作为虚拟内存, 答案 B 基本反映了这样的层次结构。

22. 计算机存储容量的 KB、MB 和 GB 分别表示_____。

- A. 千字节、兆字节和千兆字节 B. 千位、兆位和千兆位
C. 千字、兆字和千兆字 D. 千位速率、兆位速率和千兆位速率

答案: A



解析: 计算机存储容量的基本单位是字节(byte),用大写的B表示,因此它们分别表示千字节、兆字节和千兆字节,这是常规的、公认的用法。

23. 计算机外部输入设备中最重要的是_____。

- A. 显示器和打印机 B. 扫描仪和手写输入板
C. 键盘和鼠标器 D. 游戏杆和轨迹球

答案: C

解析: 显示器和打印机是输出设备不是输入设备,扫描仪和手写输入板、游戏杆和轨迹球虽然是输入设备相对于键盘和鼠标器来说不是“最重要”的。

24. 能比较全面概括操作系统的主要功能的说法是_____。

- A. 资源管理和人机接口界面管理 B. 多用户管理
C. 多任务管理 D. 实时进程管理

答案: A

解析: 虽然B、C、D也属于操作系统能完成的功能,但都是功能的某一个方面,只有A是比较全面地概括了操作系统的主要功能。

25. 信息安全的四大隐患是:_____、计算机病毒、误操作和计算机设备的物理性破坏。

- A. 自然灾害 B. 网络盗窃 C. 计算机犯罪 D. 软件盗版

答案: C

解析: 造成信息安全的隐患除了:计算机病毒、误操作和计算机设备的物理损坏之外,最严重的安全隐患的是计算机犯罪,实施者在法律上应该受到相应的惩罚,它包括黑客犯罪、线路窃听、金融犯罪和软件盗版等。

练习题

1. 现代信息技术的最主要的基础是:_____。

- A. 控制技术 B. 通信技术
C. 微电子技术 D. 传感器技术

2. 计算机病毒是一种_____。

- A. 生物性病毒源 B. 自动滋生出来的计算机程序
C. 能使人致病的细菌 D. 人为编制的寄生性的计算机程序

3. 信息技术是_____,也可看作是扩展人感觉和记忆功能的一种技术。

- A. 信息存储功能 B. 在信息处理中所采取的技术和方法
C. 信息采集功能 D. 信息传递功能

4. 现代信息技术的主体技术是计算机技术、通信技术和_____等。

- A. 新材料、新能量 B. 电子技术
C. 控制技术 D. 激光技术

5. 目前应用愈来愈广泛的移动存储技术,除常用的优盘、移动硬盘外还有_____。

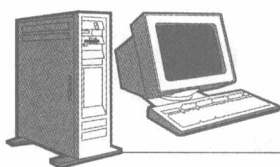
- A. 刻录存储 B. 网络存储 C. 主存储器技术 D. 高速缓存技术

6. 以下不属于计算机输入设备的是_____。

- A. 鼠标 B. 键盘 C. 摄像头 D. 显示器



7. 计算机病毒往往是通过_____进入其他计算机系统。
A. 网关 B. 系统 C. 网络 D. 防火墙
8. 在如下四类病毒中,在操作系统启动后立即活动的是_____。
A. 系统引导型 B. 文件型 C. 复合型 D. 宏病毒
9. 计算机硬盘中的用户存放信息是以_____的形式存放的。
A. 程序 B. 文档 C. 汉字 D. 文件
10. 计算机断电或重新启动后,_____中的信息不会丢失。
A. 高速缓存 B. 硬盘 C. 显示存储器 D. RAM
11. 计算机软件可以分为系统软件和_____两大类。
A. 操作系统 B. 应用软件 C. 汇编程序 D. 联网程序
12. 个人计算机(PC 计算机),在硬件上必须具有_____等部分。
A. CPU、内存、电源 B. 扫描仪和打印机 C. 摄像头和无线网卡 D. 声卡、网卡和视频卡
13. 计算机常用的串行通信接口中,传输速率最低的是_____。
A. USB1.1 B. USB2.0 C. RS-232 D. IEEE1394
14. 按照网络覆盖的地域范围可进行分类,其中几百公尺至数公里的范围是_____。
A. 全球网 B. 局域网 C. 城域网 D. 卫星网
15. 按照网络覆盖的地域范围可进行分类,其中几十至几百公里范围的是_____。
A. 全球网 B. 局域网 C. 城域网 D. 卫星网
16. 按照网络覆盖的地域范围可进行分类,其中数千公里为范围是_____。
A. 卫星网 B. 局域网 C. 城域网 D. 广域网
17. _____的单位是二进制位数/秒(bps)。
A. 文件传输速率 B. 文件拷贝速度 C. 数据传输速率 D. 打印机打印速度
18. 组成一个计算机网络必不可少的首先是一些将被联网的主机和网络设备,其中包含有大量被共享的_____或能提供服务的主机被称为服务器。
A. 打印机 B. 绘图机 C. 视频 D. 资源
19. 组成一个计算机网络必不可少的首先是一些将被联网的主机和网络设备,其中在网络上_____的主机称为客户机。
A. 提供资源 B. 使用资源和享受服务 C. 被称为网关 D. 被称为路由器
20. 为了实现无线组建局域网,要连接无线网络的主机是利用无线网卡通过_____而相互连接的。
A. 卫星通信 B. 因特网 C. 无线路由器 D. ADSL 调制解调器



操作系统的使用

2.1 实验

2.1.1 Windows 的基本操作(一)

一、实验目的

1. 掌握桌面主题的设置;
2. 掌握任务栏的使用和设置;
3. 掌握任务切换的方法;
4. 掌握“开始”菜单的组织;
5. 掌握快捷方式的创建;
6. 掌握多任务间的数据传递——剪贴板的使用。

二、范 例

1. 范例环境

中文 Windows XP 操作系统;“第2章素材”文件夹。

2. 范例内容及步骤

(1) 按以下要求,创建并保存主题文件名为“我喜爱的主题”的桌面主题:

- 桌面背景图为居中安置的“Autumn”,桌面背景色设为白色;
- 设置屏幕保护程序为“楷体 GB2312、70磅、紫红色、任意位置上慢速移动”的字幕“今天我作错了什么没有?”,屏幕保护等待时间为10分钟;



- 更改窗口显示字体为“大字体”；
- 屏幕分辨率更改为“1024×768 像素”。

① 右击桌面空白处,在桌面快捷菜单中选择“属性”,打开“显示 属性”对话框。

② 在“桌面”选项卡中,选择“背景”为“Autumn”图片,“位置”居中,“颜色”为白色,如图 2-1-1 所示。

③ 在“屏幕保护程序”选项卡中,如图 2-1-2 所示,设置“屏幕保护程序”为“字幕”,“等待”为“10”分钟;单击“设置”按钮打开“字幕设置”对话框,设置字幕的位置、文字和文字格式,并将“速度”滑块移动到“慢”;不要勾选“在恢复时返回到欢迎屏幕”。

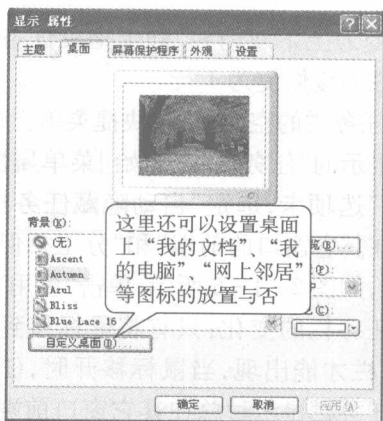


图 2-1-1

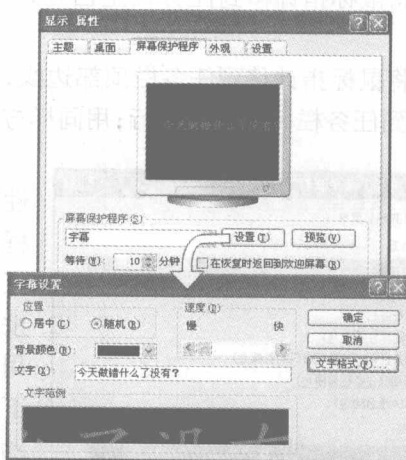


图 2-1-2

④ 在“外观”选项卡中,选择窗口标题的“字体大小”为“大字体”,如图 2-1-3 所示。(有兴趣的话可以选择不同的窗口样式和颜色方案,甚至单击“高级”按钮进入“高级设置”对话框,对桌面的任何元素的外观进行个性化设置。)

⑤ 选择“设置”选项卡,将“屏幕分辨率”游标移到 1024×768 像素位置,如图 2-1-4 所示。

⑥ 选择“主题”选项卡,单击“另存为...”按钮打开“另存为”对话框,用文件名“我喜爱的主题”保存主题文件,如图 2-1-5 所示。

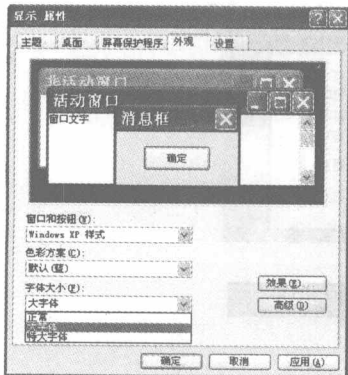


图 2-1-3



图 2-1-4

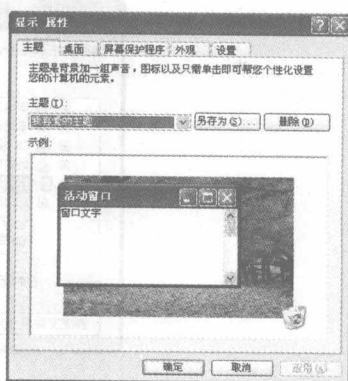


图 2-1-5

⑦ 最后单击“应用”按钮应用或单击“确认”按钮应用并关闭对话框。

(2) 按以下要求,设置任务栏:

- 依次将任务栏移到屏幕的左、上和右边缘,最后移回屏幕下边缘;
- 先将任务栏高度设置为 3 行,再将任务栏高度改回为 1 行;
- 设置任务栏自动隐藏,并保持在其他窗口的前端、分组相似任务栏按钮;
- 取消任务栏的工具栏上快速启动和时钟显示按钮;
- 在任务栏上显示“控制面板”工具栏;
- 将系统日期和时间设置为准确的当前日期和时间。

① 将鼠标指针移到任务栏空白处,将任务栏拖曳到屏幕左、上和右边缘,最后拖回下边缘。

② 将鼠标指针移到任务栏顶部边缘,鼠标指针变为上下双箭头,向上拖曳任务栏顶部边缘,直到任务栏高度变为 3 行;用同样方法将任务栏高度恢复为 1 行。

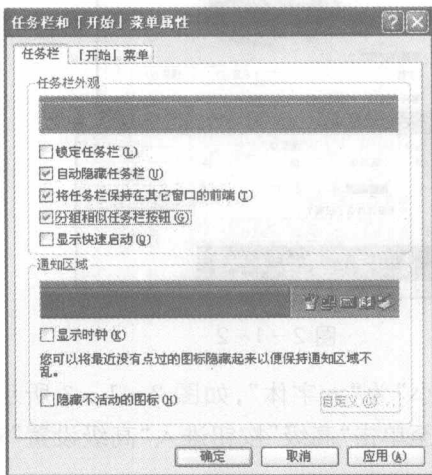


图 2-1-6

③ 右击任务栏的空白处,在快捷菜单上选择“属性”命令,在显示的“任务栏和「开始」菜单属性”对话框的“任务栏”选项卡,选定“自动隐藏任务栏”、“将任务栏保持在其它窗口的前端”和“分组相似任务栏按钮”复选项,如图 2-1-6 所示;单击“应用”按钮应用。请观察任务栏的变化:只有将鼠标移到屏幕最下方时,任务栏才能出现,当鼠标移开时,任务栏自动隐藏。当任务栏显示时总在其它窗口前端不会被遮盖。

④ 在“任务栏和「开始」菜单属性”对话框的“任务栏”选项卡上,取消“显示快速启动”和“显示时钟”复选框的选择,如图 2-1-6 所示,最后单击“确定”按钮完成设置。此时,任务栏上的快速启动栏和时钟消失。

⑤ 如图 2-1-7 所示,在任务栏的快捷菜单上执行“工具栏\新建工具栏”命令,在出现

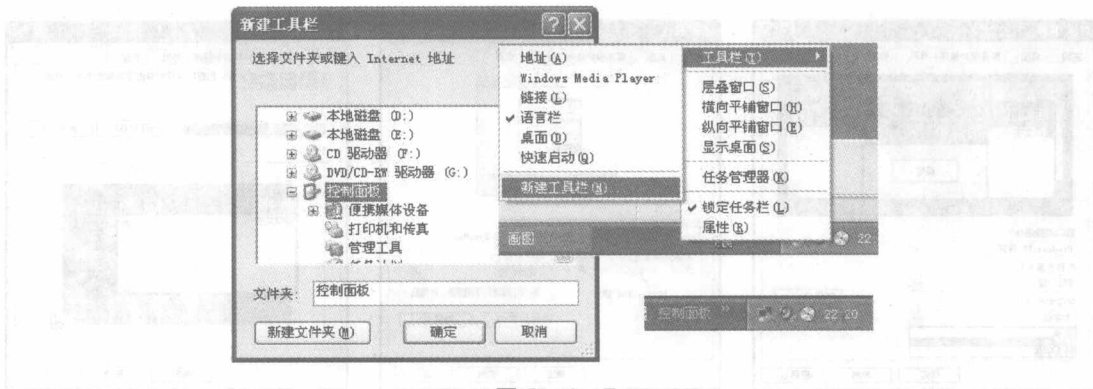


图 2-1-7



的“新建工具栏”对话框的列表框中选择“控制面板”，然后单击“确定”按钮完成设置。观察任务栏，已经增加了“控制面板”工具栏，单击该工具栏可打开“控制面板”列表，在其中即可选择执行命令。右击“控制面板”工具栏空白处，在快捷菜单中选择“关闭工具栏”，则把该工具栏关闭。

⑥ 恢复任务栏左端的时钟显示(用③④叙述的方法)，双击时钟区，打开“日期和时间 属性”对话框，在“时间和日期”选项卡，把日期和时间矫正为当前准确的日期和时间，如图 2-1-8 所示。

(3) 任务的切换

打开“第2章素材”文件夹中的“sy2-1.doc”、“sy2-2.doc”、“sy2-3.doc”、“sy2-1.ppt”、“sy2-2.ppt”五个文件。然后利用不同的方式，将上述五个文档窗口依次切换为当前活动窗口。

- 单击任务栏上的“3 Microsoft Word”按钮，在下拉列表上单击选择“sy2-1.doc”、“sy2-2.doc”或“sy2-3.doc”为当前活动窗口；
- 连续按<Alt>+<Tab>组合键将当前活动窗口设置为“sy2-1.ppt”或“sy2-2.ppt”；
- 连续按<Alt>+<Esc>组合键，循环将上述文档窗口切换为当前活动窗口。

(4) 按下列要求设置“开始”菜单：

- 将“计算器”添加到“固定项目列表”上；
- 设置以大图标显示程序，将常用程序列表的显示数设定为 8 个；
- 按自己的要求修改“开始”菜单右侧系统特定查找位置的菜单项目，显示“我最近打开的文档”，并将以往的内容清除；
- 将 Office 2003 有关的程序项归纳到新创建的“Microsoft Office”子菜单内。

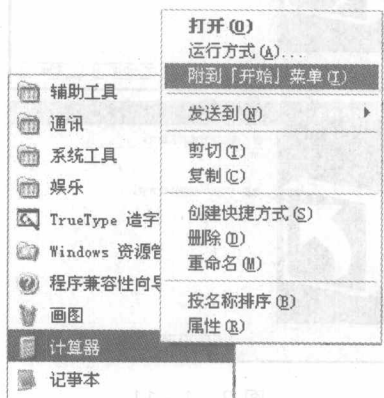


图 2-1-9

① 向“开始”菜单的固定项目列表添加程序项：右击“开始\附件”菜单中的“计算器”程序项，在弹出的快捷菜单中选“附到「开始」菜单”，如图 2-1-9 所示。

要取消固定项目列表上的“计算器”程序项，只要右击固定项目列表上的“计算器”，从快捷菜单中选择“从列表中删除”或“从「开始」菜单脱离”命令，即可完成。

② 设置程序列表的显示图标大小和常用程序列表的显示数：打开“任务栏和「开始」菜单 属性”对话框，在“「开始」菜单”选项卡单击“自定义”按钮，打开“自定义「开始」菜单”对话框，在“常规”选项卡中设置，如图 2-1-10 所示。

③ 设置“开始”菜单右侧菜单项目：打开“自定义「开始」菜单”对话框，在“高级”选项卡的“「开始」菜单项目”列表框中，按自己的要求勾选设置，如图 2-1-10 所示。



图 2-1-8