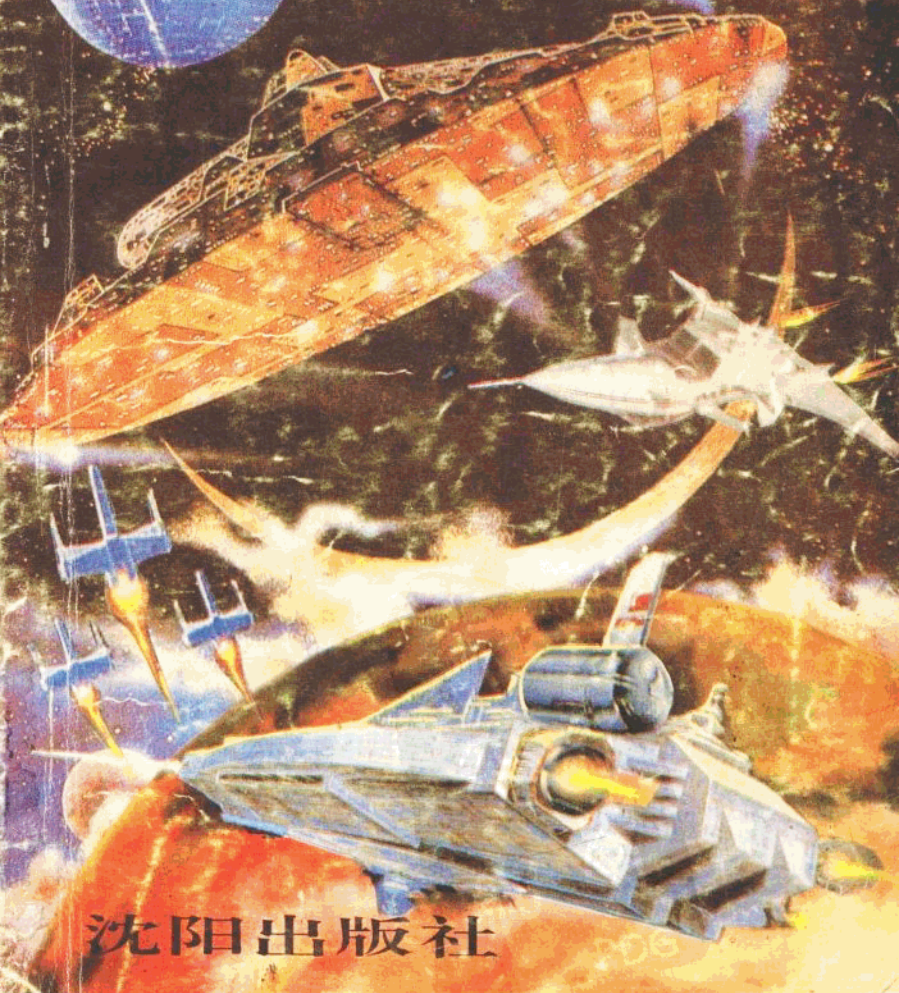


# 电子游戏攻关新秘诀



沈阳出版社

# 目 录

## 攻 关 篇

王子外传.....	(5)
野战雄狮 .....	(11)
未来战士 .....	(14)
虎式直升机 .....	(29)
影子的传说 .....	(31)
迷宫组曲 .....	(34)
SD 总决战.....	(38)
飞天战神 .....	(42)
小魔女皮皮 .....	(43)
辛巴达 .....	(45)
杀戮战场 .....	(46)
超强雷鸟号 .....	(49)
激龟忍者 I 代 .....	(50)
超强洛克人 II 代 .....	(56)
超强大金刚 I 代 .....	(59)
空中魂斗罗 .....	(60)
淘金者系列 .....	(63)
神风攻击队 .....	(67)
星际战士 .....	(68)
机械战警 .....	(72)

算术游戏 .....	(77)
燃烧战车 .....	(81)
战争之狼 .....	(84)
摩艾君 .....	(86)
新人类 .....	(90)
迈克尔·杰克逊 .....	(96)
兰博 III 代 .....	(97)
脱狱 .....	(99)
野狼 .....	(102)
飞狼 .....	(109)
打鱼 .....	(113)
骑士 .....	(114)
龙牙 .....	(115)
火之鸟 .....	(117)
霹雳神兵 .....	(120)
脱狱 I 代 .....	(129)
街头战士 2010 .....	(130)
龙魂 .....	(135)
卡洛夫 .....	(138)

## 秘 诀 篇

- 《中华大仙》攻关秘诀..... (140)
- 《斧王》选关及加人法..... (141)
- 《双翼人》三要诀..... (141)
- 《轰炸王》过关法..... (142)
- 《棋王》秘技四种..... (142)
- 《首脑战舰》无敌法..... (142)
- 《荒岛大冒险》无敌法..... (142)
- 《魔境老人》接关要领..... (143)
- 《奇幻战争》选关秘诀..... (143)
- 《霹雳机车》选关、无敌秘技..... (143)
- 《魔方医生》攻关秘诀..... (143)
- 《采虹岛》无敌及选关密码..... (144)
- 《柯拉米世界 I 代》加人法..... (144)
- 《双截龙 I 代》无敌法..... (144)
- 《DJ 男孩》秘技两种..... (144)
- 《怒 II 代》战士加入法..... (145)
- 《魔界村》秘技二种..... (145)
- 《西游记》密码二种..... (145)
- 《奇幻战争》选关法..... (145)
- 《金龟车》接关技法..... (146)
- 《妖怪俱乐部》接关技法..... (146)

《柯拉米》秘技三种.....	(146)
《热血足球》必胜三绝招.....	(148)
《淘金者》游戏编辑技巧.....	(148)
《英雄列传》克敌四要诀.....	(150)
《摔角》制胜绝招.....	(151)
《所罗门之匙》接关要领.....	(151)
《风云少林拳》接关要领.....	(151)
《突击先锋》过关技巧.....	(152)
《梦幻战士 I 代》选装备密码.....	(152)
《大盗王卫门》过关要法.....	(152)
《魔幻仙境 III 代》过关要法.....	(153)
《超级玛莉》秘技三种.....	(154)
《北斗神拳》五大关秘技.....	(156)
《宇宙达人》增加威力法.....	(157)
《超级忍者》三秘技.....	(157)

# 攻 关 篇

## 王子外传

“王子外传”也叫“恶魔城三代”。描叙一王子外出冒险的经历。

### 一、游戏的操作方法

标题画面出现时，按开始键，进入选人版面，选好人后按 A 键即进入游戏。一阵电闪雷鸣之后，王子从堡垒中跳出来，开始他的冒险经历。

各键的功能：

A 键——跳跃(单发 A 键跳得高些)

B 键——射击。单发 A 键发射，按住不放，一会儿王子全身发红闪烁，再松开 A 键，就发射出了火球。

B 键+↑键——向上射击、子弹可透过障碍。A 键+B 键+↓键——向下射击、子弹可透过障碍。(须接连发键)

↑键——上梯子，↓键——下梯子、蹲下、在冰上行走时

稳住身子。

在游戏时，屏幕下方有一些文字图形说明王子及游戏的一些情况。各项的含义为：

左下角的图形：这是王子在消灭敌魔王后得到的特殊武器，用选择键可选择，这些在宝物介绍中还会详细介绍。

小人头像：表示王子在游戏中的状态，如游戏暂停时，小人头睡觉，正常游戏中是笑脸如受挫或负伤时是哭脸等。

钱币图形：其后的数字是王子得到的钱币数，每打过一关时会有一次赌博的机会。要投入钱币进老虎扣，这时有可能赢得较多的生命次数，也有可能白扔了钱币，什么也得不到。

D=、其后的数字表示王子的生命次数。

红心：表示王子每次生命的生命力，最多可加至 10 个。

## 二、宝物介绍

1. 闪光红心：加满全部生命力
2. 不闪光红心：加一格生命力
3. 带框红心：加满全部生命力
4. 炸弹，5. 火球，6. 散弹，7. 翅膀，8. 冰弹。

这些宝物在游戏到处都有，要注意寻找。此外，王子每打过一关，战胜关尾的魔头时，可得到一件宝物，这些宝物的功能是：

- 炸弹：掷出后遇物就爆炸，威力很大。
- 火球：攻击力大，掷出后可一击毙敌。
- 散弹：射击时向多方向散开，射出的散弹还可以追踪敌人，可拐弯飞行。
- 翅膀：得此宝物后王子可长出翅膀飞翔，在通过一些障

碍区时是很有用的。

·冰弹，敌人被击中后就会冰结不能动，但一会儿又会解冻，活动起来。

以上五种特殊武器可按选择键选用，要记住这些图形，出现什么样的图形，王子即可有什么样的特殊武器，发射特殊武器的方法是：按住 A 键 B 键不放，当王子全身发红闪烁再松开，特殊武器就发射了出去。

每打过一关王子就可得一些特殊武器。这时屏幕中央出现王子使用特殊武器的示范，也是告诉游戏者王子已得到了什么样的特殊武器了，当然，这些也可以从屏幕下的图形看出来。

### 第一关：

游戏一开始时，右行，迎着敌人前行遇到三块间歇下砸的钉板，要看准时机走过去，不幸被砸也只失去生命一个红心，再向前走，又遇数只蝙蝠挂在墙上，王子前进，蝙蝠就发起攻击，至右端上梯子，梯道上有铁甲卫士、掷矛，上了梯子向右行，至一火厅，遇到可飞行的小人儿扑击王子，至右端，上梯子，楼层上有大个子来回巡逻，开始慢腾腾的，一见王子便会快速攻击。向前行到齿轮地带，齿轮上有铁甲卫士，要在梯子上向左攻击，否则只有跳过齿轮近战，近战有可能被卫士击中失去生命力，齿轮转动但不影响王子行走。向上走，有一断口，要跳上钟摆，才能从一端跳上另一端的平台，往左走，地板上出现一些翻板，要跳过这些地方。如果踩上去，也要快些跳过去。这些地方实际上是翻板，在上面站的时间稍长，翻板一转动就会掉下来，如果掉出了画面之侧，则失去生命力一次；如果有掉到下层，误出画面则无损害。向前行，出了室内到天桥



上,有蝙蝠攻击,有断口,王子跳跃前进,注意这里还有一种黄色平台,跳上后,黄色平台会下坠,要迅速跳过。再一斜上阶梯,进入一大厅,这是关尾,一小怪物出现,被击中几次后逃去。这时,一个巨大的怪物出关,可跳跃,大怪物可迅速移动攻击王子,掷出的光球很大,怪物终于被打跑了。打跑了巨大怪物后,出现了一个路线图,共有 A、B、C、D 四种走法供游戏者选择,选好后即出现王子的身形既按路线图走一趟,告诉游戏者下一关将走的线路。选好路线后,又出现一赌博机,游戏者可在这里赌生命次数,如运气好可增加 20 次生命。

### 第二关:滑车

王子首先在空中的云层中跳跃前进,天上有鹰飞行攻击,还有骑竹马的娃娃掷炸弹,过了白云区,入一室内,有三个旋转平台,要看准时机,从一个平台跳到另一个旋转平台上,到右边天桥上前面出现一辆滑车,跳上去后,滑车开始运动,飞速前进,空中有飞鹰,闪电娃娃和扔白圈的娃娃及飞鹰阻碍前进。有的地方有几只乌龟,如冲过去必被撞下来,这里要跳过,在圆圈地方,总会有东西阻碍,被撞必掉下去,也要跳过去,跳过障碍很要技巧,既要避过敌人,又要正好落在滑行的滑车上,扔白圈的娃娃扔出的白圈推动王子前进或后退,这都要跳跃避过,否则有可能被推下滑车,闪电娃娃掷的闪电每被击中一次,失去生命力一格。这地方障碍多,速度又特快,打过去很不容易。过了三个绕圈之后上一平台,滑车停。再向前走路断,出现一些活动的白云的平台,当王子一跳上去后,平台或左移,或右移,或下坠,平台移动的方向可从平台上的一双眼珠所视方向来判别,王子跳上就要快速跳到另一平台上去,还有飞鹰和骑竹马的娃娃袭击,过去不容易,跳跃至右端有一梯子

向上至顶层，这时一只大公鸡飞出，公鸡会掷出一只小鸡伤人，消灭公鸡，第二关过去。

### 第三关：水下世界

王子从一洞口下坠至水中，水中怪物很多，四触角水雷时转动，一碰即爆炸，碎片击人。水中有深沟，掉下去会死，要从水中的平台上跳过去，出水后向前走，有三个风道，王子一走过去就被风吹到顶部，在快到顶部时立即向右边的风道跳过，正好跳到第二风道上又被吹起，如此跳过三个风道。向前走，又入水中，水中有鱼，有尖刀，碰到会失去生命力，在水中可向下射击，水中有虫子，蠕动快，还有能放水雷的鱼，有一梯子离底面很高，直接跳是跳不上去的，要跳起来在室中作“之”字飞行，然后攀上梯子，至顶上，水怪出，水怪在一巨大的气泡中，王子被气泡撞上会失去生命力。气泡在水中漂动，要跳起来攻击中间的怪物，数次即可消灭之。

### 第四关：在冰上

冰面很滑，在行走时有惯性，水中有浮冰从上跳过时要注意浮冰的升降，有的会沉下去，一平台上有机器怪物，见王子来时，掷雪糕砸人，有冰娃娃跳跃扑人，海豹顶球砸人。向前行，掉入一冰洞中，有活动的旋转平台时两个，跳过去到对面的平台上，有滑冰的小人撞王子，顶上有冰柱，碰上则会失去生命力，在冰上滑行时按↓键可停住。到右端，跳下一洞，前有冰柱，下有尖刀，一碰即死，这里只有飞翔才能过去。过这一地段相当困难，要有较高的技巧。飞行时不能碰任何物体，一碰即落下来不能飞翔，这里要分为三段才能飞过去，第一段在洞底平飞，第二段，飞上一层平台，第三段最难，先飞上，再向右横飞，飞至顶头碰墙壁落下来，即过此一段。向前走，遇到一

“之”字形斜坡地带，要飞翔过去，再杀海豹，飞时不能靠墙，否则飞不起来。

最上层地段最不好过，很狭窄，要飞过去很难，但只要一飞上斜坡就好办了，上了斜坡后，来到一溜冰场，有一滑冰小姐，飞碰王子，向前走，看见了海面，突然空中飞出一条骨节龙，能冲破地板入海中，突然又会冲破地板出来，要及时消灭巨龙，否则多碰几次，王子就无立足之地了，最后骨节龙被打散了架。

### 第五关：城市

空中出现飞蝶，王子在屋顶之间跳时要小心飞蝶碰撞，妨碍跳跃，掉下来楼去会摔死，有强盗爬上屋顶来袭击王子，强盗跳跃腾挪，很厉害，袭击一下就会溜走，向前走，又会出现一只猩猩，掷小猩猩攻击王子，猩猩可跳起攻击。至右端不能再前进，这时要跳下高楼，地面上有一洞口，进去后，跳到地下列车顶上，列车飞速前进，有的地方很矮，要到车箱接口处躲过，每次火车鸣笛时会有水泥柱撞人，要躲过，车顶会出现小强盗用尖顶帽攻击王子，还有执斧子的强盗从列车箱中爬上来攻击王子，很凶恶，王子要在列车上向前走，如果移出屏幕左端将被挤死。到终点站时列车停下，顶上有一梯子，可爬上，这里有一位美国小姐向你提问，全答对了才可能进入下一关，否则返回这一关起点重来。中间那个是王子，当问题一提出就按A键抢答，由于这个游戏是日本人设计的，提出的问题全是用日语而不知含义，但不要紧，只要每次回答时选择第二项就可以，这是正确答案，答对三个即可过关。进入的下一个场景是城市的街面。

### 第六关：沙漠

这一关是在沙漠地带，一路上有各种各样的怪物攻击，还有两条旱龙纠缠，要纠缠很久才能将其消灭。沙漠的尽头是一金字塔，在塔底有一门，进去之后来到金字塔的墓道中，墓道阴森森的，到处都是机关，要小心。在一曲折弯道时，突然有一巨大的圆滚石轰隆碾压过来。王子要快速向前跑，前面下方有一个洞，赶快进入洞中就可避过滚石，下洞后来到了法老的墓室。墓室全都是用金砖砌的，王子在此处只可前进，不要后退，因为一会儿墓室里的金砖会纷纷倒塌下来，犹如发生地震。走到墓室的深处，有一法老的金面具，这就是这一关的魔王，王子站在面具旁的平台上，平台绕魔王转圈，在这里王子最好用散弹枪攻击，这种武器的攻击最有效。

### 第七关：真空管道

真空管道中有参差不齐的很多平台，管道中的平台在快速地向下降落，王子要快速准确地利用平台向上跳跃，慢了就会被挤死，有一些怪物在平台上射击或撞击，阻碍王子跳跃，王子要尽快消灭怪物，不可缠斗，因为稍一耽搁就可能挤死，跳跃平台时非常要技巧，这个地方特别难打过去，当屡屡受到挫折时，不可急躁，可心平气和地休息一下，心情稳定下来之后再接着玩。这是讲究技巧的地方，越是心急浮躁，就越是打不过去。经过真空管道至顶端密室内，这是最后的魔王——一个巨型机器人的巢穴，消灭了机器人，即打过了整个游戏。

## 野战雄狮

这个游戏描述一吉普车通过敌占区胜利完成送人任务的故事，我方阵地与飞机场之间隔着敌占区，要去飞机场，就必

须通过敌重兵把守的阵地，在吉普车送人去机场的过程中，有自然障碍，有敌人的围追堵截，险象环生，现在，游戏者就要驾驶这辆吉普车通过敌占区。

### 一、游戏操作方法：

这个游戏可单人玩，也可两人轮流玩，游戏开始时，游戏者有三次生命，全部牺牲，可以选择“CONTINUE”连续接关，游戏中屏幕下方会显示一些数字，其意义为：

数字：表示游戏者的积分

吉普车图案：其后数字表示生命次数

T：其后的数字为特殊武器使用的限制时间。

宝物是我方飞机从空中扔下来的，降落伞载着宝物徐徐降落，这时吉普车要快速过去接住。

1. 长柱形包裹：有三向枪，得了可向三个方向开枪，杀伤面宽。

2. 圆形包裹：得了可增加生命一次。

各键的功能：

A 键——跳跃

B 键——射击

→键——加速、吉普车自动运行。

### 二、攻关过程：

#### 第一关：山谷

山道崎岖，有敌人把守，有的地方被塌方阻住了去路，要跳过去，其方法是：按→键加速，到塌方处时立即按 A 键，这时吉普车会腾空向前飞去。但方法要掌握得当，弄不好会摔碎

的。

跳过两个塌方区，打过一隧道，再击毁一散弹发射器，跳过一塌方土后，就打过了这一关。

### 第二关：断桥

公路桥已被敌人炸成好几段，且桥上有敌装甲车把守，吉普车行至断口处时可跳过去，有时桥有上下两道，可用跳跃法上下掉换，桥上有时有成排的士兵，还有直升机发射导弹，直升飞机是打不烂的，只有快速冲过去，躲过直升机的攻击。

### 第三关：市郊

敌士兵摆成阵势拦截吉普车，且布下了很多地雷，压到上面就会爆炸。有的地方有木栏栅阻道，要跳过去，接着又出现两架直升飞机，冲过去就可过关。

### 第四关：市区街道

街道上到处都设置有装甲车，在两边的楼房中隐藏着敌人的散弹发射器，射出散弹封锁街道，杀伤面宽，只有三向枪才能击毁散弹发射器，否则只有冒死冲过去了。

### 第五关：飞机场

机场有敌重兵把守，成群的士兵冲过来围射，有矮墙挡道，要跳过去，看到红色油箱时要远远地击毁。

吉普车冲破重重堵截，终于来到了机场，一架飞机正在等待，这时，吉普车中出来一人走上飞机，飞机起飞直上蓝天，吉普车胜利完成了送人任务。

# 未来战士

## 一、游戏情节：

在一荒凉的野地里，一些怪物已经修炼成精，统领许多小怪物，形成气候，企图危害人类，这时有一孤胆英雄奋勇争先，深入到魔穴，将精怪一个一个消灭。整个游戏十分复杂，魔穴是一个又一个迷宫，十分引人入胜。

## 二、游戏的操作方法：

这是一个单人玩的游戏。

游戏中的主人翁——勇士只有一次生命，用生命力表示，左上角有三个圆点即是，每被敌人击中一次就失去一个圆点，圆点全失去时勇士即牺牲。尽管勇士只有一次生命，但可以无限次地接关、勇士牺牲后，游戏从勇士牺牲的那一关的起始处开始，所以，只要有耐心，有恒心，总可以打过整个游戏的。

勇士的基本武器是铁链，即可用铁链攻击敌人，也可用来攀登悬空物体，也可做垂直下去的软梯，在攻关过程中，还可以获得很多宝物，加强勇士的威力，铁链在横版中只能左右方向掷，在纵版中可以上下左右四个方向掷击。

键的使用方法：

A 键——跳跃

B 键——掷铁链；当获得宝物后，按此键是使用宝物

↑ 键——向上爬绳子或铁链

↓ 键——蹲下，向下爬绳子或铁链

↓键可与→键与←键配合使用，即原地左右转。

关与关之间是一些门相连接的，但门很多，并不是进入每一个门都是进入另一关，要寻找，从门中可进入下一关，也可以从这一关退回到原来那一关，甚至可以退回到第一关游戏的起始位置。有的门中坐着一位高僧，在那里可以得到宝物或揭示，告诉你下一步怎么办，门在整个游戏中到处都有，有时进入一门就是进入另一天地，充满了神秘感。有时不愿入某门时可按A键+→键或←键跳过去。

佛与整个游戏连在一起，每一关中都有佛出现，或赐宝物，或给恢复生命力，或指点迷津，真是佛法无边，无所不在。

### 三、宝物介绍：

以下几种宝物不是可有可无，而是非有不可，没有这些宝物，游戏就没法进行下去，所以在游戏中必须得到这些宝物。

1、铁吊链：这是攀高或下低的宝物，没有这个宝物就没法攀入空中世界，也没法打过第七关，得不到第七关中的滑轮，游戏就无法进行下去，所以此宝物非找到不可。使用这个宝物的方法是先按↑键或↓键，再按B键，即可向上或向下掷吊铁链，再按↑键或↓键爬上或爬下，向上爬至顶时会自动收链，至下落地时也会自动收链，勇士脚不落地就不能收链。如果不是先按↓键↑键就按B键，结果为掷铁链。

2、滑轮：在第三关中，有很多铁索桥，据此可以到达河对岸，才可进入到地下迷宫等地方去，得到这一宝物必须到第七关中去，打倒最后的双头怪，进入一门，在高僧处可得到此宝。

得到滑轮后就可过铁索桥了，过的方法是站上固定的木墩，然后慢慢向前移动，当听到一声金属撞击声时，表示滑轮



已吊好，按方向键即可过河。到对岸后按↑键或↓键上岸，视绳的方向而走。

3、弩：进入空中世界和甲区迷宫时必须要有弩把吊铁链射出去才能架起铁索桥，否则没法过去。此宝物必须去地下迷宫打死蜘蛛精才能获得，使用方法是先按方向键，再按B键，就可以把吊链射出去。

4、盾牌：盾牌是防御武器，用此可以阻撞或减轻敌人的攻击，甲区中的牛头怪喷出一个个火球，勇士被火球击中一次会失去三格生命力，使用盾牌只会失去一格生命力，与牛头怪搏斗、没有盾牌是极难战胜的，欲得盾牌必须去第十关战胜双眼怪，便有一高僧赐此宝物。

5、牛头：消灭甲区的牛头怪便可得此宝物，增强体力  
此外还有以下一些宝物：

6、红星：获得可增加精神力。精神力越多，攻击力越强，在开始时要掷几次铁链才能消灭的怪物，当精神力加大时，一次就可消灭。

7、圣水瓶：获得可增强生命力与血格，开始时勇士的生命力为三个圆点，得到圣水瓶后可增加一个圆点，最多可加到12个圆点，用掷铁链获取圣水瓶。

#### 四、敌人介绍：

首先介绍看守宝物的五大精怪：

1、双头龟甲怪：这是第七关中看守滑轮宝物的怪物，口中可吐出火球攻击勇士，并发出恐怖的啸声，一边啸叫，一边吐火球，一边向勇士追近，勇士可跳上树枝避过火球，然后再攻击，用铁链击之，一吐火球则避开，如此反复几次就可消灭它。