

天津府縣志輯

三國志方志集成

民國卅一年  
乾隆寶坻縣志

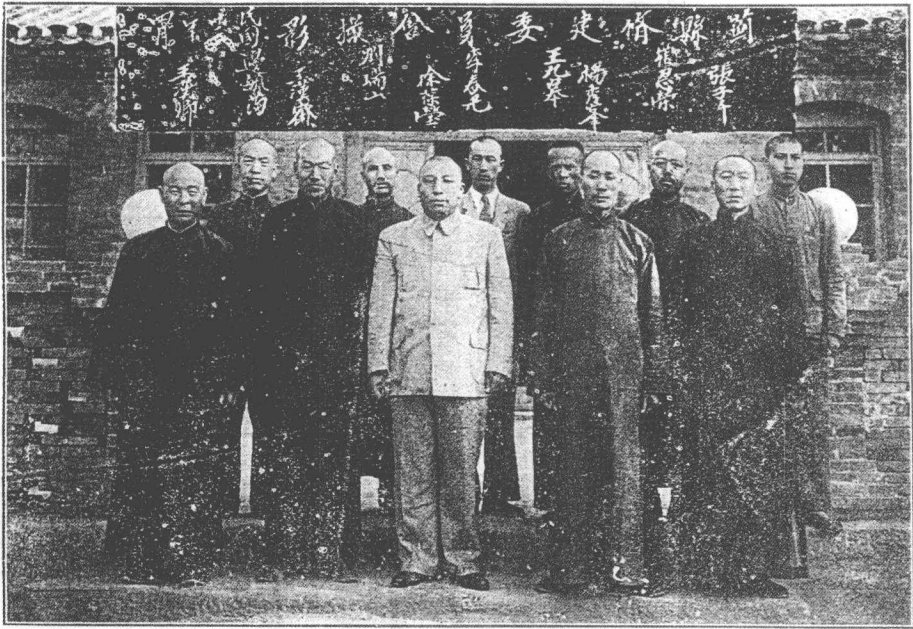
# 中國地方志集成

天津府縣志輯④

乾  
隆  
寶  
坻  
縣  
志

民  
國  
薊  
縣  
志

上海書店 ● 巴蜀書社 ● 江蘇古籍出版社



仇錫廷 劉博泉 鄭蘭池 趙彤宣 徐葆瑩 李午階 崔崇斌 王錫三 楊陸存



劉縣縣志修纂委員會紀念攝影  
三十二年二月十六日



重修薊縣志序

薊縣於周為燕國自唐開元十八年取古薊門之名析幽州薊縣置薊州是為縣得名之始千餘年來卓為畿東衝繁縣有盤山縣志河王田三縣置碣石北負長城遼遼百餘里其突兀雄奇之氣磅礴邑內余前監司燕京嘗按視斯縣覽其山川慨然想見唐遼金清諸帝駐蹕之盛而緬然於往古邳治之隆與夫化民成俗之宜然則生乎百世之下而欲究夫百世之上之政教文物以為施政損益之鑑徵文考獻詎可忽乎哉縣有舊志文淵閣書目所載薊州志薊州圖志天一閣書目遼史拾遺所引汪浦熊相兩志以及崇禎二年趙志康熙十七年董志均已久佚其存者如康熙四十二年張志道光十一年沈志亦皆陋略及時重修殆不可緩邑令徐君葆瑩惻惻也余因詔之曰縣志者一縣之史政教紀焉人物附焉食貨屬焉藝文存焉上足備國史之要刪下可徵一邑之文獻其用也宏修志之法會稽章實齋嘗言之其要者則勿以為地理書而侈敘沿革勿以為政書而雜列典制蓋方志者乙部之附庸采

薊縣志

卷首序

訪欲周詮次必謹而資料期於豐美其旨也約徐君以余言謀於邑紳補志之事乃定會余轉任津海徐君亦未幾以事去今年餘矣縣長陳君紹走津門來告書成且述鄉紳之請曰志書之修非公實有以促成宜為一言夫當茲變後修志之議余雖以為急務或有譏為迂闊者矣乃縣長吏與諸紳先生依而行之使一邑之掌故備焉是或盤山淑氣之所鍾獨厚於斯邑也耶吾知異日人文蔚盛必有為他縣先者爰欣然而為之序

倉龍甲申二月大興李少徵序

重修薊縣志序

薊屬漁陽古郡也屏翰舊京扼鎮邊塞歷代兵爭關係綦鉅民國三十年冬奉命署薊下車伊始察政問俗夷考州志乃有清道光年間舊刊物也百年來事蹟湮沒久失哀集據舊據屬云於民國二十一年曾設重修志料徵集處由縣人劉君化風主纂次年長城戰起因之中輟以所成者存交教育科適遭二十七年匪災與縣署房舍同燬於火劉君今已作古無可諮詢雖嘗以修復縣志為職志第以受事方始百憂薰心荏苒未靖民望昭蘇三餘少暇未遑顧及翌年三月與縣紳會商組織修建委員會與修縣署王君翰齋等董理其事遂飭材鳩工雇勉襄事宋棟榭檣礎之殘破者易之丹雘凝漆之漫漶者新之堂庭室舍之頹廢者興之締構堅貞規模備閱半載而工訖縣署遂恢復舊觀而縣境禍亂亦稍稍戢止漸趨安謐矣又逾年春敦聘仇錫廷楊陸存崔崇斌趙彤宣王錫三劉博泉諸君子為縣志編修委員諸君子者縣中績學士也昔哲有言修史之難無出於志誠以志者意章之所繫風獻之所存

薊縣志

卷首序

非老於掌故者不克勝任矧時遷勢異相距百年散佚無存傳說久湮近且政會改建制度嬗更鼎新革故事等舉基繼往開來復多制作迺諸君毅力堅定不辭辛勞從事綴輯半載觀成尤以仇君錫廷竭數月之力當滯暑之煩獨任搜集編校之役神補闕略多所廣益然而編之成實網維之所繫治忽之攸關其於薊縣之收獲亦至大且鉅是則諸君之功業亦將與斯編永垂不朽矣是為序

中華民國三十二年九月下浣雁陽徐葆登謹識於薊縣公署

重修蕪縣志序

余於編輯里黨藝文之次年復擬續修蕪縣志適知事徐公亦以此事為急因請余師仇錫廷先生及本縣耆年碩德之儔勾稽逸聞蒐求掌故並於社會之變遷人羣之進化多所政意以期兩者文獻皆有益於社會人心冀挽頹風而杜亂萌計閱八月而此書體制備蓋上距道光中葉縣志絕續以來迄今已逾百年至是始克重續在此滄桑世變之秋得保地方史乘不墜尚不可謂非幸事也獨念吾蕪十年變亂閭里有墟推原禍始誰尸其咎往事不諫吾願自今以後蕪人之披覽縣中文物能溯先賢之道義擯狂悖之邪說其於國家興亡世運隆替庶有多乎民國癸未重陽後十一日邑人李午階序

蕪縣志

卷首序

重修蕪縣志序

蕪邑古為漁陽郡幽燕之名鎮也以山川靈秀之所鍾故文人傑士代出其間癸未多余奉命來宰斯邑下車伊始適邑志續備成事將付剞劂蓋邑有志猶之家有乘國有史也余既喜斯誌之編成爾後邑之山川文物有所徵攷而尤以於茲驟鼓初息百廢待興之際一邑之文獻竟首觀厥成維持弗墜為其他各邑所不見及故特樂綴數言以為之序

中華民國三十三年一月元旦上饒陳翰序於蕪縣政府

原志董序

一代之興必有一代之鉅典百世之治必有百世之傳書若是者非好勞而多事也天下大勢不能留渾噩而不文明古聖徵猷曷可令一時而不千載此高文頡字之所以垂索帛竹書之所以備恒使當世之士身不出斗室目不赴尺箋而天地之大古今之遙如鏡眉指掌之不可易記載之為功顧不大哉故在國有史在郡有誌其規模廣狹有不同至於持綱紀勸風俗考時代之興廢辨政治之得失固屹然而莫之或異也然其間有誌而不誌不誌而誌者則又何以說焉自三代以往世降風厲以趨炎邀利之心矜含毫自得之意往往有敗絮其中而不妨金玉其外者卒之公道難拚愈蓋彌彰此誌而不誌之說也若夫上士逃名至人遁世固無論矣間有功德在世名姓失傳文獻空存幽馨難覓者偶得裨官野史之編村豎堯人之口蚌珠石玉光燄自若非所謂不誌而誌者乎是以誌之為要取其實不取其名貴其確不貴其豔渾厚云美而勿失於包荒精詳宜務而弗鄰於粉飾斯為世之足重也余自蒞蕪以來暇披舊志上遡唐虞邇及明末其得之於天者有朝霞晚翠之奇其得之於地者有澗時泉流之致即由人事觀之城郭宮室遠近魏峨疆畝塵林雲星錯著兼以忠臣孝子目不暇接烈士貞姬口不停頌誠洋洋乎大國之風也迨夫盛衰易故兵戰迭興風景雖存已非復彼都人士之舊矣近因聖代維新重修州誌詎非余之責也哉然猶未敢以自恃也尊國典則不得不禮師儒搜遺珍則不得不廣衆見欲求直筆則正人不可不親雅重宏詞則專司不可不慎至是而筆力畢協新書告竣矣詳其義意會其曠括較之前誌雖不無青出於藍之歎然有所因也而非襲青峯綠波百代常新有所革也而非儉滄海桑田變遷靡定有所增益也而非踴聖傑材藝義人有同心苦節純忠實難潛沒誌之大略盡此矣豈弟君子民之攸暨後之繼余而司土者倘有志於振綱肅紀易俗移風以復乎後都人士之舊可不於斯誌而問津也哉

蕪縣志

卷首序

三

康熙十七年戊午孟午  
奉直大夫知蕪州事三韓董廷恩撰

原志張序

郡縣之有志猶國之有史也以一境之內山川田賦士習民俗與夫古今來可思可慕之人可激可勸之事莫不志之使後之觀風者有所採錄而為政者有所考效焉則夫志之所繫亦重矣哉薊州古漁陽地也左扼山海右控居庸背連古北枕山帶河重關複阻實畿輔之屏蔽三邊之衝要也自我朝定鼎以來盛京遵化建立陵寢設防衛通漕運以是差徭絡繹應接為艱而且風俗澆漓撫綏不易事日益繁地日益重官斯土者雖具宏才遠略能勿深慮乎歲甲戌余以三河令奉命來守茲郡凡六年而憂服南歸壬午之夏起復就補荷聖恩高厚再有薊州之命到郡之日復取舊志閱之乃康熙十八年董刺史廷恩所修定者至於今二十五年間因革事宜漫無稽考遂於案牘之暇用是究心繁者削之略者增之其中搜羅補綴舊訂新則郡人副貢崔顏等共勤纂記非余一己之心力所能勝任也嗟乎觀山川之險易則可以動保障之思觀田賦

薊縣志

卷首序

四

之多寡則可以愛厲養之虛觀士習民風之淳薄則可以施振興維挽之術上不負君親下不負民中不負己此為父母者所當知也余因之有感矣桑無附枝麥秀兩歧此古之歌謠於國中者遺響猶存也彼何人歟而得人心若是使清風令名獨奮乎百世之上歟官斯土者可以思矣書成而序之以自勵并告後來之賢大夫共知此意焉  
康熙四十三年正月 上元日  
奉直大夫順天府薊州知州加七級蕭山張朝琮撰

原志沈序

司牧之責成一州之政則易備一州之志則難政者謀於未然去其太甚謹持乎學校農桑之要善握夫人心風俗之原循而施之而治已易於報最矣若州之有志國家之疆域系焉經畫之因革詳焉實好之勸懲著焉民俗之淳漓彰焉與夫山川險要紀載統於彤家亮節懿操坊表炳諸史氏以及冠婚喪祭樹藝旨畜之方懋遷有無化居市肆之叙一有罅漏不可以備參考而利規行又况薊自明季以迄我朝一百九十年來代閱滄桑事更輒迹接簡冊而搜攬每文獻之缺遺當此役者不恭難賦然創一州之志則難而因一時之舉則易莫為之前雖美弗彰莫為之後雖盛弗傳以為無如何也幸前牧董君廷恩張君朝琮勒成此志而嘉慶庚午辛未間趙君錫藩來刺是州又輯補之可謂盛而傳矣顧公餘繙繹見其搜羅稽覈疎失尙多而詳略之間亦欠考訂夫趙君應是函函去任未暇成書而余方司牧是邦豈敢自弛其責爰取全志刪其繁蕪

薊縣志

卷首序

五

以歸簡要增其微細以冀詳明經始庚寅之秋告成辛卯之夏用繼董張趙三君之役而更為一編焉抑魯論有曰學優則仕吾人薄殖淺才漫膺民社操刀妄割余陋貽羞今得此編讀之庶幾觀其川原風物覽其井牧里閭盡職業而興保障之思均徭役而善拊綏之術則因州志以成州政又何難易之分而創守之異哉其書以自勵而并望後之賢大夫知此意也蓋亦卽三君之志也夫  
道光十一年辛卯仲夏

奉直大夫知薊州事歸安沈銳撰

編修姓氏  
監修

蕪縣 縣知事 武清 徐葆瑩  
蕪縣鄉村建設班總部長 縣人 李午階

編修主任

縣人 仇錫廷

編修

縣人 崔崇斌 趙彤宣 楊陸存

王錫三 劉博泉

採訪

縣人 郭郁卿 王軼羣 翁方武

蕪縣志

卷首

編修姓氏

六

盧敬亭 王子祥 楊寶崙

盧慎欽 監校 魏雨香 賈容九

蔣翼雲 佟松庭 李子安

劉子勤 王藹軒 趙介卿

李倬章 王禮忱 張旭東

楊桂林 殷蘭圃 滕鶴松

武清許桂林 縣人趙石如

製圖

歷次重修姓氏

明

成化十四年

重纂

蕪州知州 科舉人 績 溪 汪 溥

嘉靖二年

重纂

蕪州兵備道 科進士 高 安 熊 相

崇禎元年

重纂

蕪州知州 科舉人 永 寧 趙 三 極

蕪州學正 科舉人 湖 廣 劉 雲

採訪

蕪縣志

卷首

歷次重修姓氏

七

侯來周 生郡人

高維遜 生郡人

崔 生郡人

康熙十七年

重纂

蕪州知州 廕生 錢黃旗人 董廷恩

同修

郭 溶 蕪州縣舉人 正人 梁士滋 蕪州縣舉人 正人 左方焯 蕪州縣舉人 正人

採訪

路 湛 蕪州縣舉人 正人 孟淑孔 蕪州縣舉人 正人

康熙四十三年

重纂

蕪州知州 監生 蕭 山 張朝琮  
候選縣丞 丁卯科 副榜 貢生 郡人 崔 顏

採訪

王家福  
推郡守候

嘉慶十六年  
重纂

道光十一年  
重纂

衢州知州乾隆丁酉科拔貢生 冠縣 趙錫浦  
原任平山縣教諭乾隆戊申科副榜貢生 郡人 蔣 本德

順天府東路廳 衢州知州 沈 銳  
浙江 會稽縣 監生 章 過  
浙江 德清縣 生員 金 天瑞

探訪  
蔣  
原任平山縣教諭乾隆戊申科副榜貢生 郡人

周之德  
嘉慶生

### 蕪縣志

卷首  
歷次重纂姓氏

八

凡例

一張志分八卷計八綱七十九目沈志增爲十卷計十綱八十五目今仍爲十卷計十綱八十二目每一綱分列衆目而以總序冒卷首以按語附目後其無庸按者則從略蓋事實既已詳明得失自然判別當省則省何須辭費

一志以地理爲首蓋有土地而後有人民有人民而後政治有所施蕪之屬冀屬幽風燕爲郡爲州爲縣時有遞嬗名有更易而大好河山鎮古在茲我數千年來之先民生於斯長於斯以至於吾人維桑與梓必恭敬止風望父老子弟共矢斯志

一次官師重教養也次鄉鎮人口民爲貴也次人物尚民德也時至民國官爲公僕似較不如往昔爲尊其實國家一切政治之推行而使人民直接獲其利益者爲親民之官是賴僕之云者言其勞也故以名宦殿之循名核實寧不取法專制剷除國以民稱三民主義立國之基編氓比戶誰無責任故以人物次之猗歟先哲作我儀型則之效之聿修厥德

一賦稅交納爲人民天職國用於是焉取給矣則量出爲入因時而異故詳載明清賦役以別今昔而資考鑿清多陋規故舊志只有田賦而無雜稅民初提取陋規凡各雜稅歸之省庫成爲正供歷年比較成數繼長增高而名目較昔爲多且時勢多艱縣欸鄉欸更逐漸繁夥有可計者有不可計者只得約略舉其概況難求一一臆合讀者諒之

一橋梁舊入建置今交通爲現時要政故改入交通關隘近已不設關置守故附見於疆域按中

一仕紳與人物舊分二綱今概以人物稱之天下有達尊三爵一德一尚一合之正以有其一既足見重於鄉閭也

一祀典明清祀孔而外猶有羣祀民國羣祀廢除故列入故事以存前代之令典民國二十八年 政府頒令崇祀武廟敬謹列入

### 蕪縣志

卷首  
凡例

九

無忘痛癢惟以參考書少未能多所搜輯甚爲憾事

一物質經濟之盈絀關乎民生之肥瘠亦即地方之安危故於民國三十年來布帛菽粟之瑣屑列表於鄉鎮之後有清一代旗租民佃之紛紜叙述於賦稅之前凡以著風俗人情之變遷非無因而致也

一石刻關乎藝術又有歷史性故搜集之

一舊藝文志多載無關於蕪之詩文副之以免無謂消滯原列一卷今併入藝文志內今所選者續於原志詩文之後未便屬混再文藝乃思想之代表思想因時代而異擬多選近代新詩新文以瞻世變奈爲時間所限無從從輯

一舊志失修業百有餘年而縣署又慘遭兵火文獻既不足徵揣案復歸烏有史有關文志亦應爾



修志意見書

仇錫廷

癸未春應知事徐公清鄉隊長李公之約隨諸師友重修縣志而舊州志為歸安沈公銳重修刊於清道光十一年距今已百一十二年矣歷時既久文獻難徵真如一部十七史從何處說起躊躇累日姑事搜輯始終所感覺之困難惟在志料之缺乏今幸書成知不足以贖閱者之希望也州縣之有志猶國之有史修志者類如是說竊以為史與志之性質容或相同至於事實則相去甚遠史官也記事記言職有專司國有大事必書無或闕也縱易世而後修輯盡有藍本可據秦之圖籍蕭何收之以成漢業是秦焚詩書百家語焚民間者耳其府庫所藏歷代之法物固無恙也太史公父子以太史縱觀往事而成史記一書豈偶然哉若夫一州一縣之中專司既無其人即有留心掌故喜為傳說亦藏之其家又孰得而保存之縱有驚天地泣鬼神之事代遠年湮其不漸滅殆盡者幾何無論百年而志始一修即二三十年已恐枝枝節節不相連續矣是不可不為之計也往昔只有官署而無民衆機關今也不然縣教育館成立有年矣若

薊縣志

卷首 修志意見書

於其中成立縣志徵集處館長兼充處長館員兼充採訪員隨地隨時分類冊記合於志目者志之不合志目而事涉新奇者亦志之不厭其繁無慮其多但求事實之詳明不計文字之長冗再於所中設審查會聘縣中一二績學之士為審查員每半年開會一次審查所徵集之志料刪繁就簡彙舍錄存如是則專司有人文獻無失與國之有史無異矣俟之十年或二十年稍事修纂便可成書書成即印於舊志之後名曰續志苟舊志存書尚多無庸再板即僅印續志可矣現教育館所存州志張公朝琮本沈公銳本與此次所修本宜永久保存之以後連續不已即成爲一縣之通志如歷代史之銜接豈不善哉教育館經費有定不能移作他用而徵集處之採訪費與紙張筆墨費及開審查會費宜另案列入教育款預算之內俾便進行至於修志則屆時自有籌備無庸計及之矣

重修薊縣志目錄

卷首

序文 纂修職名 凡例 修志意見書 圖攷

卷一

地理

疆域 長縣附 沿革 沿革 長縣附

物產

古蹟

古墓

勝境

山脈 長縣附

盤勝

河流 長縣附

交通 長縣附

卷二

官師

知事

民國機關之因革

明清裁汰職官銜名

名宦

卷三

薊縣志

卷首 目錄

鄉鎮

鄉鎮

戶口

風俗

方言

民生狀況

卷四

人物

耆老

封贈

鄉賢

孝義

節烈

科甲

副榜

恩生

恩貢

拔貢

優貢

歲貢

例貢

例監

仕紳

吏員

職員

武榜

武紳

著作

獨行

書畫

武術

醫學

說部

刺繡

仙釋

流寓

卷五

賦稅

明之徭役

明之田賦

明之馬政

清之丁糧

清之旗租

清之雜稅

清之徭役

官旗產清理處

畝捐

國款

省款

縣款

鄉款

卷六

建置

城池

機關

街坊

舊署

學宮

壇廟祠

卷七

祀典

文廟

武廟

卷八

薊縣志

卷首 目錄

一二

故事

兵事

清運

倉廩

驛傳

兵制

書院

科舉

禮儀

災祥

羣祀

卷九

石刻

碑幢

卷十

藝文

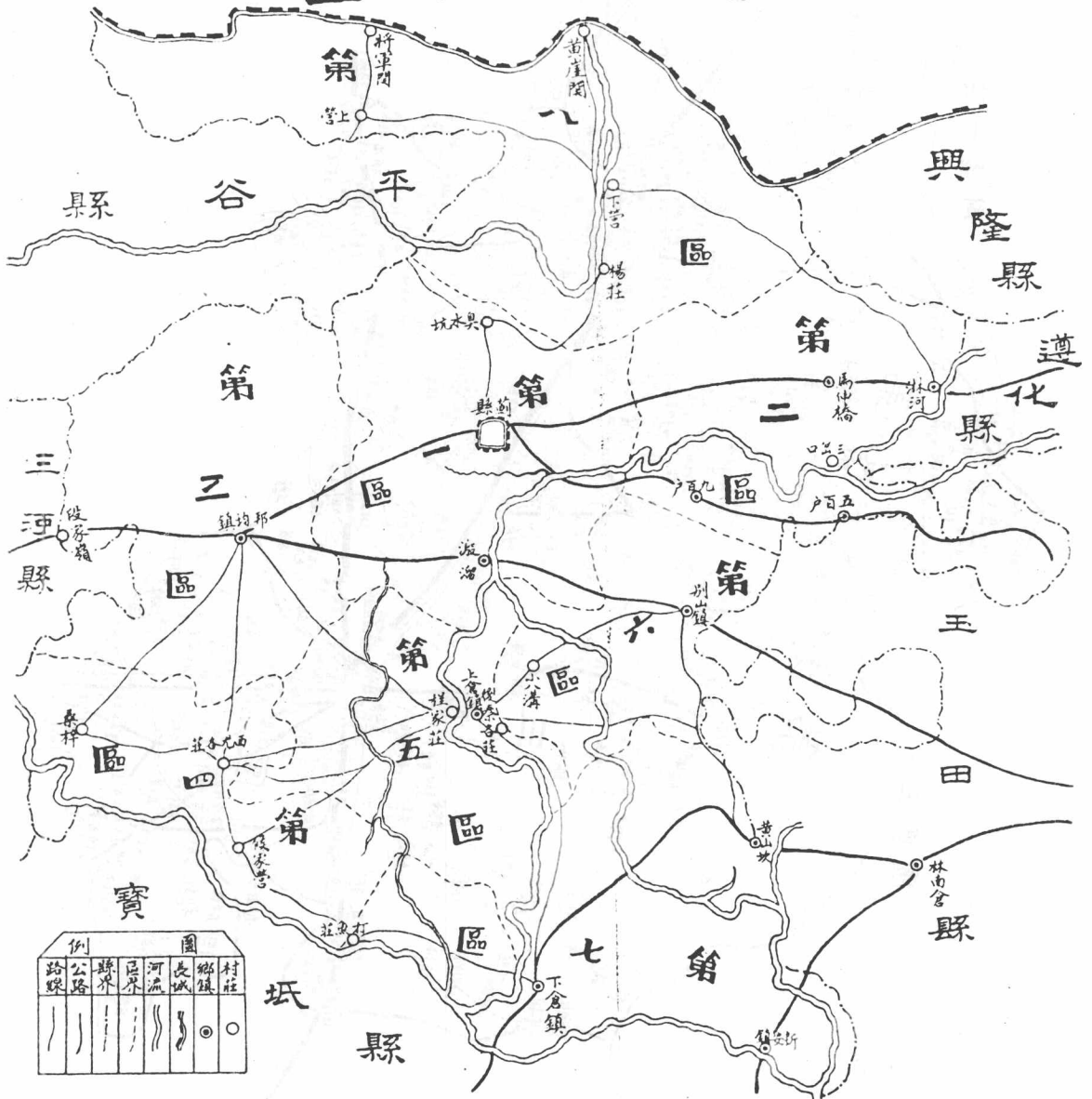
雜著

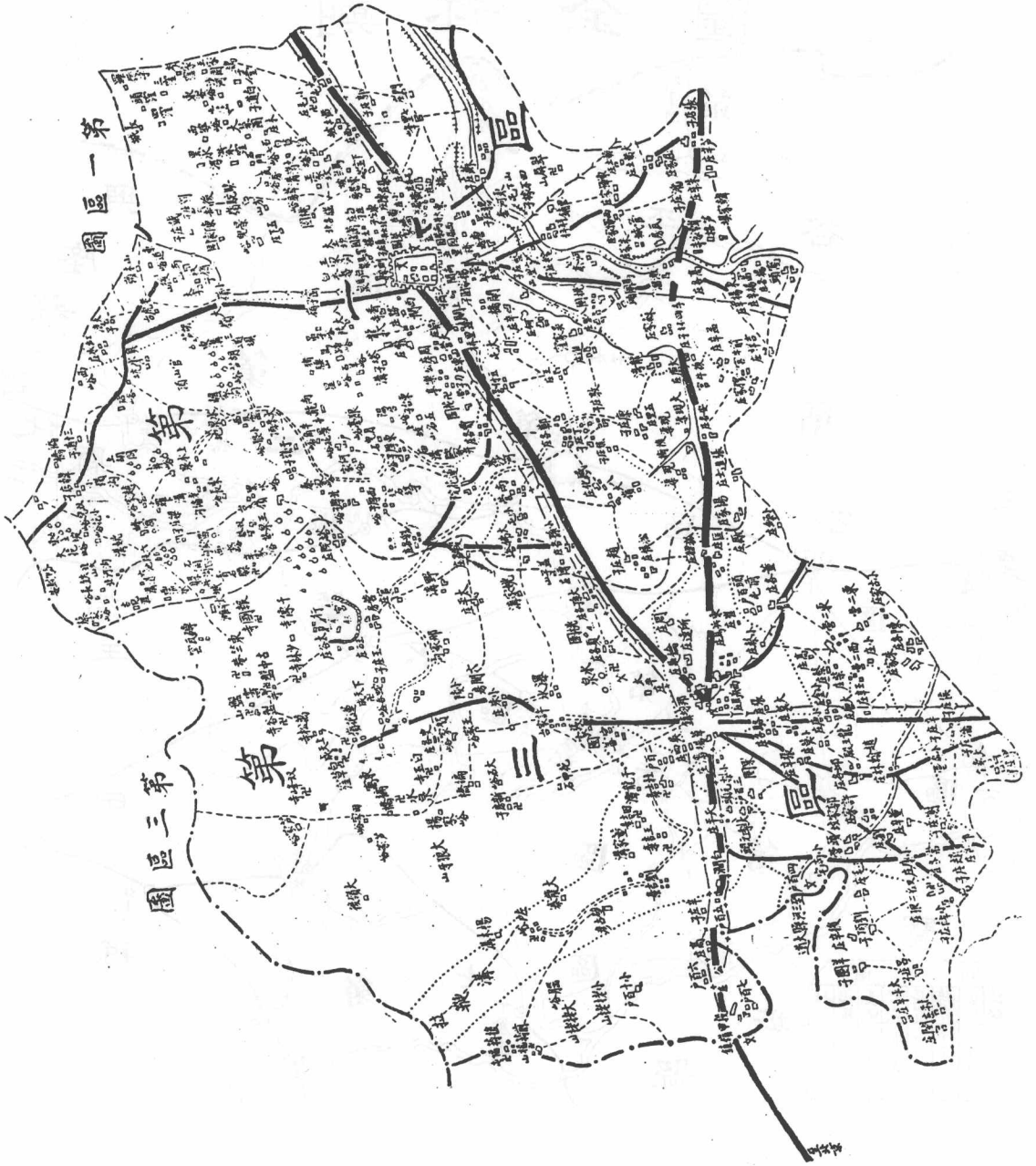
古今體詩

詞

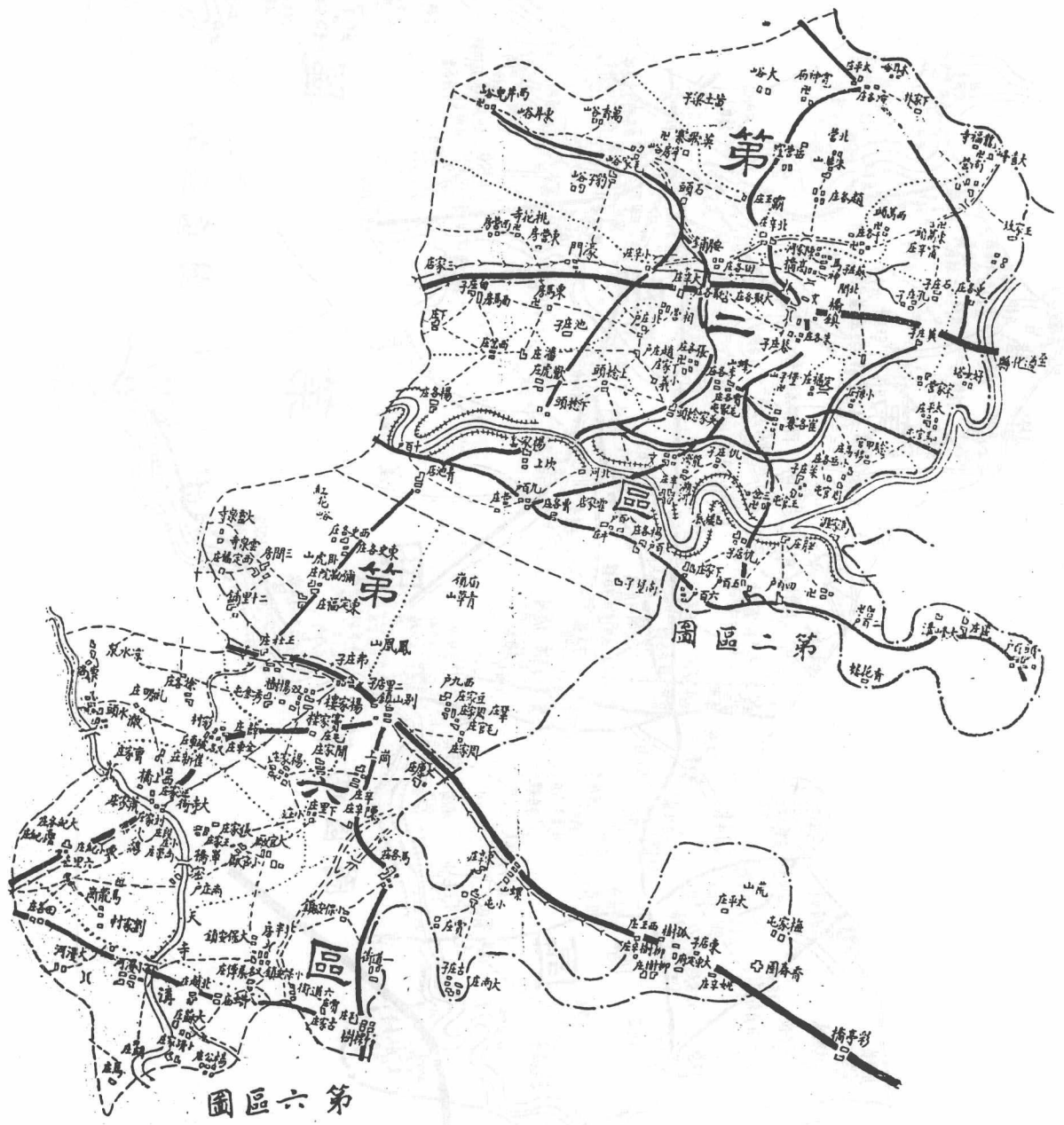
附秋聲吟

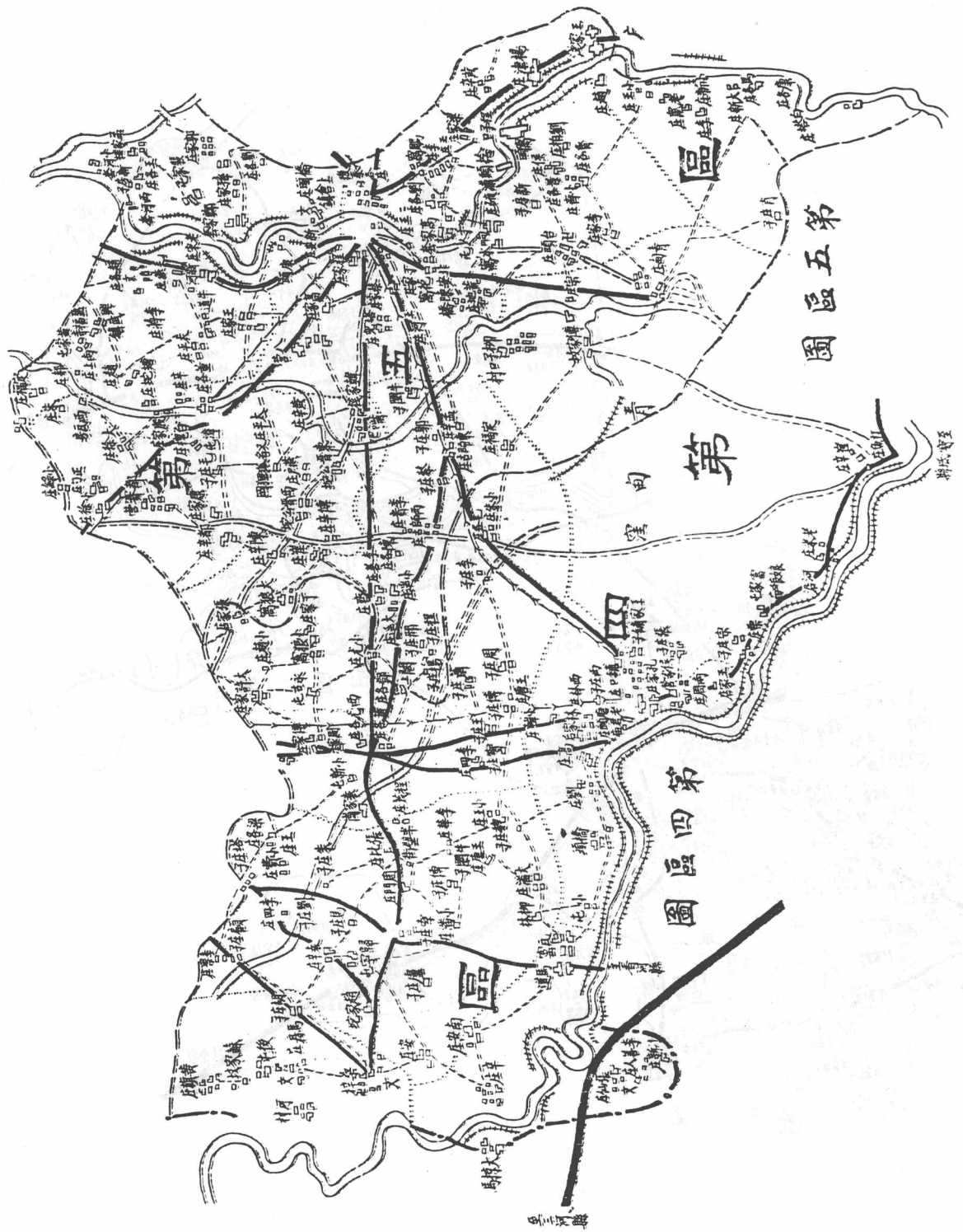
# 蕪縣全圖





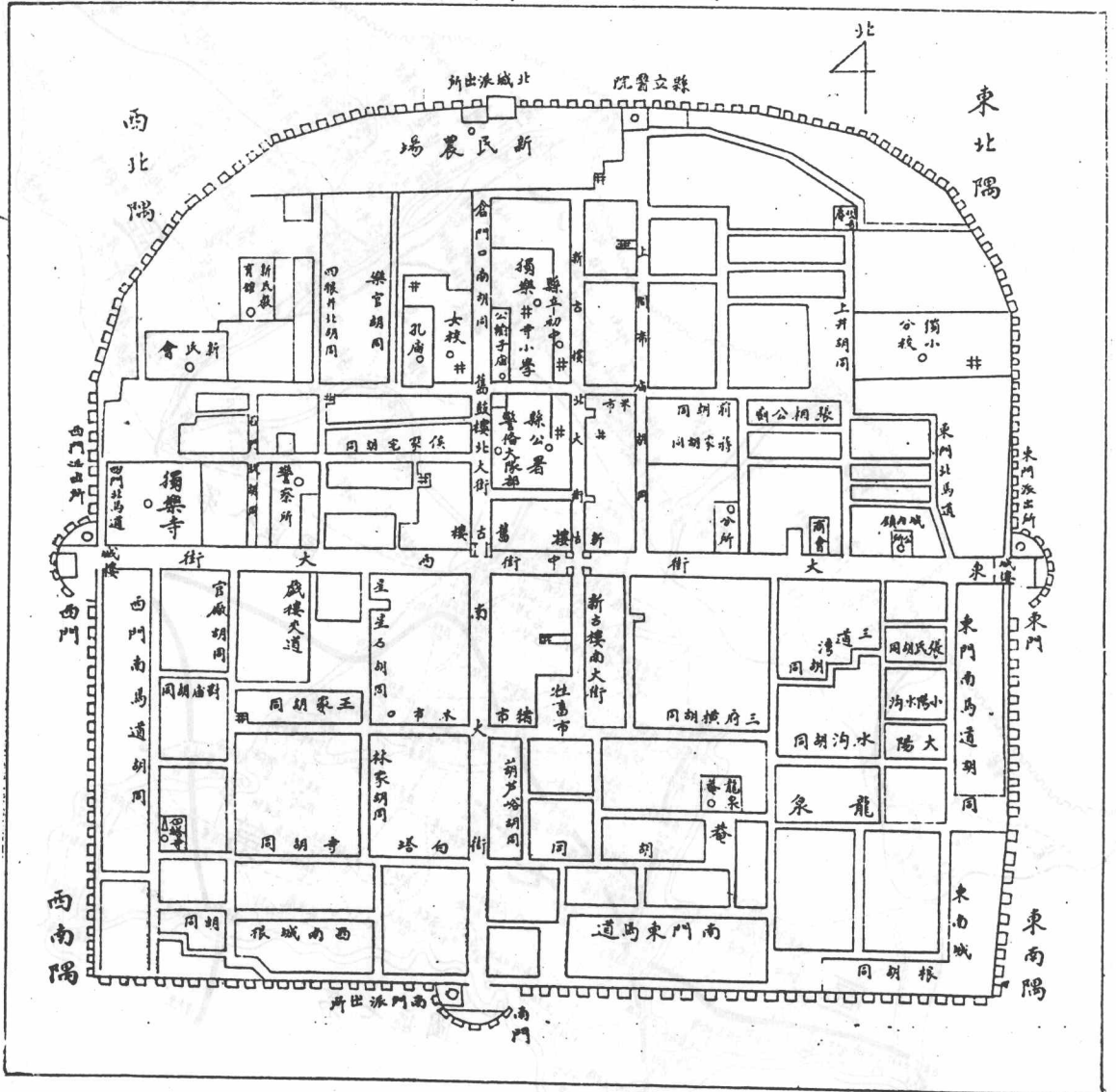








# 圖街市內城縣蘭





圖面平廟孔縣莒

