

国家示范性高职院校精编实训教材



服装结构制图与样板 (下)

郝瑞闽 主编

河北美术出版社

编者按

本套教材是在新版《文化服装讲座》的基础上融汇了编译者留日期间的学习成果以及多年的服装教学实践而成，已试用多年，教学效果良好，在对学生的能力培养方面发挥了重要作用，同时也受到了同类院校的好评。本套教材具有很强的知识性与技能性，内容系统、全面，在编排形式上也有较大的创新。

本套教材包括《服装结构制图与样板》（上、下册）、《服装制作工艺》（上、下册）、《立体裁剪》、《现代服装运营管理》、《服装生产管理实习》、《成衣设计——案例篇》。其中《服装结构制图与样板》（上、下册）、《服装制作工艺》（上、下册）、《立体裁剪》，是以新日本文化式原型的应用原理及应用方法为主，讲授男女衬衣、男女裤子、裙子、连衣裙、男女马甲、男女西服、旗袍、制式服装等相关专业知识；《现代服装运营管理》主要讲授商品企划与产品设计、生产管理、市场营销等三大部分的内容，包括市场调研、目标定位、产品定位、产品设计、生产技术文件编制、成衣产品生产的现场管理、技术管理、跟单与理单及市场开发与产品销售等知识与能力结构。这些课程内容中所包含的知识及应该掌握的能力，都贯穿于企业生产经营活动的全过程，培养学生的专业核心能力；《服装生产管理实习》主要讲授服装专业的工业制板、面辅料裁剪、工艺组合、流水作业、服装生产工艺的基本分析方法和各类服装的生产加工，以服装行业岗位需求为标准，强化学生岗位能力的培养，同时注重培养学生的关键能力及综合职业素质养成；《成衣设计——案例篇》以不同服种的精品案例的设计分析及相关品牌案例的介绍，为成衣设计提供了丰富的设计资源。

本套教材是在新版《文化服装讲座》的基础上融汇了编译者留日期间的学习成果以及多年的服装教学实践而成，已试用多年，教学效果良好，在对学生的能力培养方面发挥了重要作用，同时也受到了同类院校的好评。本套教材具有很强的知识性与技能性，内容系统、全面，在编排形式上也有较大的创新。

突出应用和职业能力的训练是本套教材的特点。本套教材既注重借鉴国外的有益经验，更注重同我国服装产业的有机结合，体现出了参编人员的长期探索与研究的成果，在适用于我国的服装应用技术教学中作了积极的尝试。

邢台职业技术学院于2006年12月被教育部、财政部确立为全国首批28所“国家示范性高等职业院校建设计划”立项建设院校，服装专业作为示范院校重点建设专业之一，在特色教学方面形成了同服装产业运作相对应的学工一体“双四轮驱动”教学模式，制定了工学结合的优质核心课程标准，确立了以工作过程为导向的人才培养方案，编写出了本套系列教材。本套教材的编著者为服装专业的骨干教师。

本套教材适用于我国高等职业技术学院服装专业教学使用，也可以作为中等职业技术学校服装专业的教学参考书，同时也是广大服装产业从业人员和服装爱好者的专业读物。

本套教材适用于我国高等职业技术学院服装专业教学使用，也可以作为中等职业技术学校服装专业的教学参考书，同时也是广大服装产业从业人员和服装爱好者的专业读物。

本套教材适用于我国高等职业技术学院服装专业教学使用，也可以作为中等职业技术学校服装专业的教学参考书，同时也是广大服装产业从业人员和服装爱好者的专业读物。

《服装结构制图与样板》(下) 参考课时安排 (建议150课时)

章节	课程内容	课时
第一章 女马甲	第一节 女式基本型马甲	4
	第二节 圆领口马甲	2
	第三节 驳头马甲	3
	第四节 系带式马甲	2
	第五节 暗门襟马甲	2
	第六节 双排扣马甲	2
	第七节 女马甲样板缩放	5
第二章 男马甲	第一节 马甲的基础知识	1
	第二节 男基本型马甲	3
	第三节 男西装马甲	3
	第四节 男式休闲马甲(一)	2
	第五节 男式休闲马甲(二)	2
	第六节 特体男马甲	3
	第七节 男基本型马甲样板缩放	4
第三章 女套装	第一节 关于套装	2
	第二节 基本型女套装	4
	第三节 变化型女套装——刀背线女西服	4
	第四节 变化型女套装——公主线女西服	4
	第五节 连身领连身袖女上衣	4
	第六节 直身型连身袖女上衣	3
	第七节 胸省变化女上衣	11
	第八节 基本型女西服样板缩放	6

服装制板(第2版)《服装制板(第2版)》
(服装制板(第2版))

章节	课程内容	课时
第四章 男西服	第一节 男西服概述	2
	第二节 单排两粒扣平驳头西服	6
	第三节 双排扣驳头男西服	4
	第四节 休闲男西服	4
	第五节 男士猎装	4
	第六节 男士肥胖体西服	6
	第七节 男西服对条格	4
	第八节 男西服样板缩放	6
第五章 旗袍	第一节 旗袍的基本知识	1
	第二节 圆襟无袖旗袍	3
	第三节 圆襟短袖旗袍	2
	第四节 长襟短袖旗袍	3
	第五节 凤仙领上衣	3
第六章 中山装	第一节 中山装的基本知识	2
	第二节 中山装结构制图	4
	第三节 中山装样板缩放	6
第七章 工业用样板	第一节 工业用样板的特点	2
	第二节 工业用样板的制作方法	4
	第三节 工业用样板的订正与确认	2
	第四节 工业用样板的检验	2
	第五节 工业用样板的技术管理	4
课程的总课时		150课时

(此表只包含理论讲授和边讲边练课时,不含学生实习课时)

目录

第一章 女马甲	>> 001
第一节 女式基本型马甲	002
第二节 圆领口马甲	008
第三节 驳头马甲	010
第四节 系带式马甲	011
第五节 暗门襟马甲	012
第六节 双排扣马甲	014
第七节 女马甲样板缩放	015
第二章 男马甲	>> 025
第一节 马甲的基础知识	026
第二节 男基本型马甲	029
第三节 男西装马甲	036
第四节 男式休闲马甲(一)	040
第五节 男式休闲马甲(二)	043
第六节 特体男马甲	045
第七节 男基本型马甲样板缩放	047
第三章 女套装	>> 051
第一节 关于套装	052
第二节 基本型女套装	052

目录

第三节	变化型女套装——刀背线女西服	066
第四节	变化型女套装——公主线女西服	069
第五节	连身领连身袖女上衣	073
第六节	直身型连身袖女上衣	078
第七节	胸省变化女上衣	084
第八节	基本型女西服样板缩放	101

第四章 男西服

>> 105

第一节	男西服概述	106
第二节	单排两粒扣平驳头西服	113
第三节	双排扣戗驳头男西服	127
第四节	休闲男西服	130
第五节	男士猎装	134
第六节	男士肥胖体西服	138
第七节	男西服对条格	145
第八节	男西服样板缩放	151

第五章 旗袍

>> 161

第一节	旗袍的基本知识	162
第二节	圆襟无袖旗袍	169
第三节	圆襟短袖旗袍	176

第四节	长襟短袖旗袍	178
第五节	凤仙领上衣	183

第六章 中山装 >> 189

第一节	中山装的基本知识	190
第二节	中山装结构制图	192
第三节	中山装样板缩放	201

第七章 工业用样板 >> 205

第一节	工业用样板的特点	206
第二节	工业用样板的制作方法	207
第三节	工业用样板的订正与确认	215
第四节	工业用样板的检验	216
第五节	工业用样板的技术管理	218

参考文献 >> 221

后记 >> 222

第一章 女马甲

1

甲点要本基发文

本章知识点：

1. 女马甲的设计分析
2. 女马甲材料预算的使用量
3. 设定尺寸规格
4. 结构制图原理与制图原理的应用
5. 样板与样板修正（面料、里料、衬料）
6. 排板图（既合情合理，又要节约面料）
7. 样板缩放原理和方法

本章技能点：

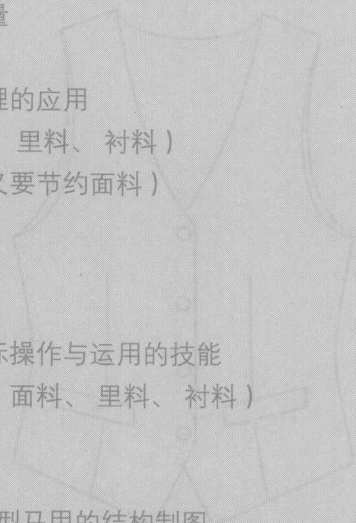
1. 视图、分析图的能力
2. 掌握马甲结构制图的实际操作与运用的技能
3. 掌握工业用样板的制作（面料、里料、衬料）
4. 掌握样板缩放操作方法

重点难点：

运用马甲制图原理绘制变化型马甲的结构制图。

实训项目：

1. 设计、绘制马甲结构制图
2. 制作马甲工业用样板
3. 进行马甲的样板缩放



马甲也称为背心,是胴衣的总称,男子的西服背心就是它最典型的例子。它的语言产自拉丁语,经过法语的vest,成为现在英语的vest。法语中的vest常指套装中的上衣,没有袖子的衣服称作gilet(坎肩)。

马甲长度在腰围线处称为waistcoat,同下体衣(裤子、裙子),用同种面料制作的叫vest suit(马甲套装)。如此等等种类很多,但多都是在衬衣或羊毛衫外面套穿的,根据形状与色彩的不同进行变化与搭配,可以欣赏到不同的效果。其中有合体型的,也有宽松型的;有短的,也有长的;有领子与无领子的;有单的、棉的及羽绒的;还有带腰带的茄克式马甲等。这些在穿用的时候,要考虑到上下衣的协调与均衡。

由于马甲省料实用、裁制简易、穿着美观、四季皆宜,又可与其他服装随意组合,所以长期以来它一直受到人们的青睐。

马甲在材料方面可选择的范围很广,常用的材料有棉、毛、麻、化纤、各类混纺、针织品、皮革、人造皮革等,还有一些新型材料、功能型材料、环保等特殊材料。

>> 第一节

女式基本型马甲

>>

一、款式设计说明

不受流行的约束,各种体型的人和各种年龄层次的人都能穿用。长至腰部的马甲,单排扣或是双排扣,有领或者无领的,装有纽扣,前摆为斜角,可以在两侧加上束带及带卡,还可以根据流行与爱好自由决定。面料选择毛料、棉、化纤、皮革等,也可使用与套装相同的面料,作为三件套装穿着。

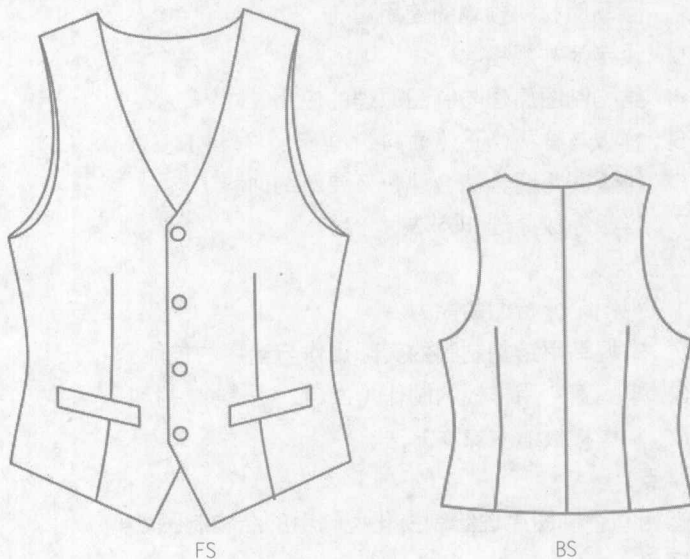


图1-1-1

二、材料使用量

面 料	幅宽140cm	用量 60cm
	幅宽90cm	用量120cm
里 料	幅宽 140cm	用量60cm
黏合衬	幅宽90cm	用量前衣长+10cm

三、成品规格

单位: cm

号型	部位	后衣长	胸围	腰围	背长	臀围
160/84A	规格	47	92+ (8~12)	74	38	94

四、结构制图要点 (图1-1-2)

1. 在女子原型的基础上, 由前衣身、后衣身两片构成, 胸围尺寸按原型可不需再加放余量, 若胸围偏大的应在原型基础上再多加出1cm~1.5cm的余量。

2. 为了分散前胸的省量, 把后片原型在前片原型的腰围线的基础上再向上抬高1cm, 这是较瘦的人。一般的体型将原型的腰围线放在同一条水平线上即可, 若较胖或是胸部较大者, 则将原型的前片在腰围线的基础上再向上抬高1cm, 这样胸省量增大, 使马甲适合体型。

3. 马甲是穿在衬衣外面的, 所以前后侧颈点开宽1cm。

4. 马甲袖窿开深3cm, 前后相同, 袖窿弧线画圆顺。

5. 为了保证中臀围尺寸, 衣长要画到臀围线, 根据臀围收省的大小来决定衣长下摆收省的尺寸, 这样下摆尺寸比较合体, 不会产生过松或过紧。

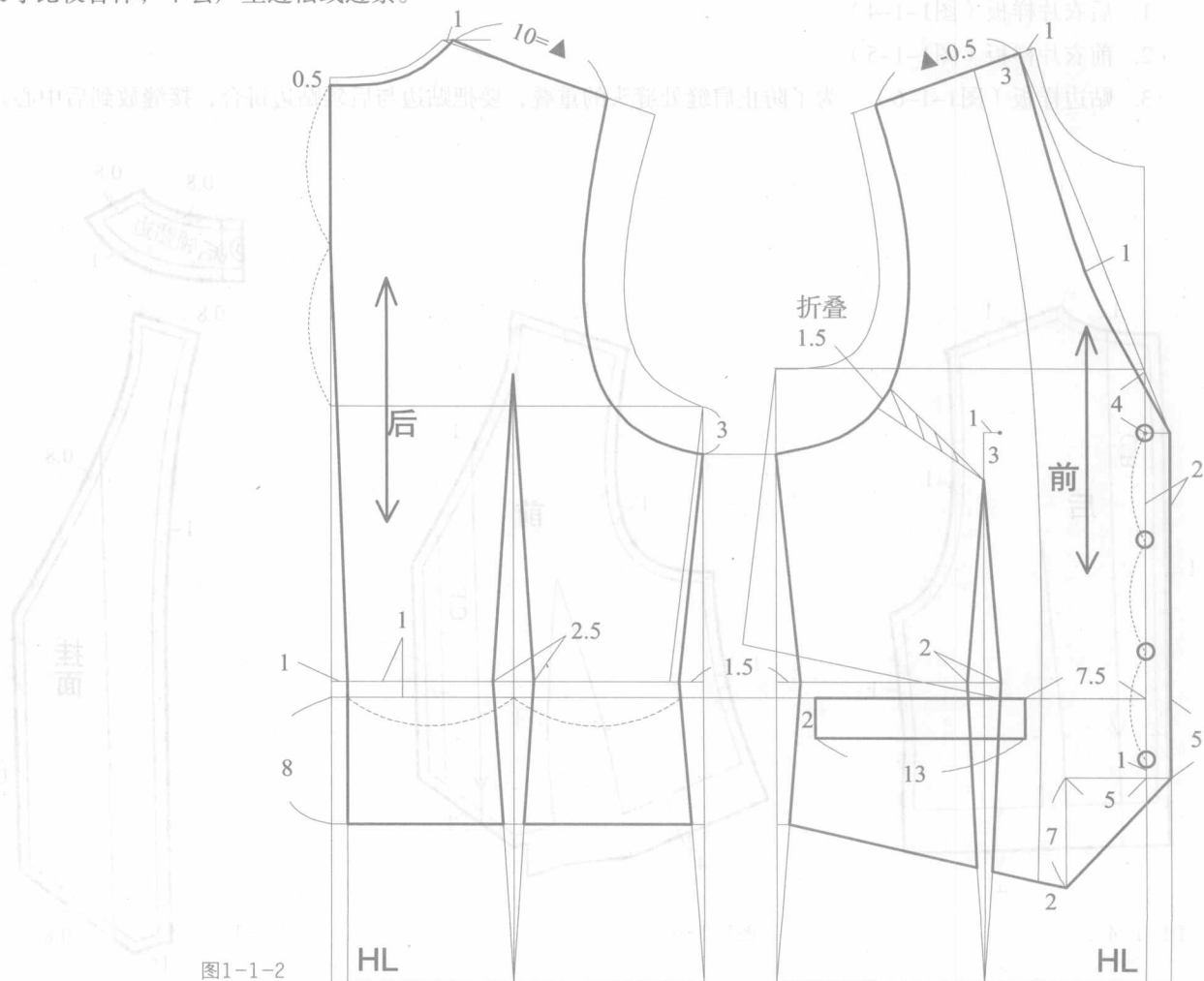


图1-1-2

袖窿省的处理: (图1-1-3)

在前袖窿弧线处的省量折叠, 订正袖窿弧线, 将袖窿省转移到腰省。如果袖窿弧线上的量不转移的话, 则马甲的袖窿处不抱身, 穿着不合身。若是转移的话, 袖窿弧线上的量通常为1cm, 若太大了, 转移后促使腰省过大, 反而胸部更不服帖, 也增大了工艺强度。



图1-1-3

五、表布样板制作

1. 后衣片样板 (图1-1-4)

2. 前衣片样板 (图1-1-5)

3. 贴边样板 (图1-1-6) 为了防止肩缝处缝头的重叠, 要把贴边与后领贴边拼合, 接缝放到后中心。

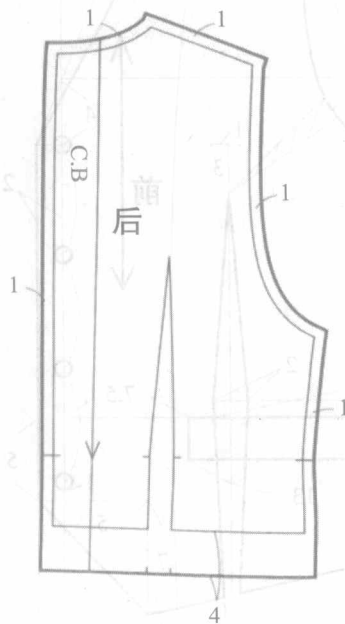


图1-1-4

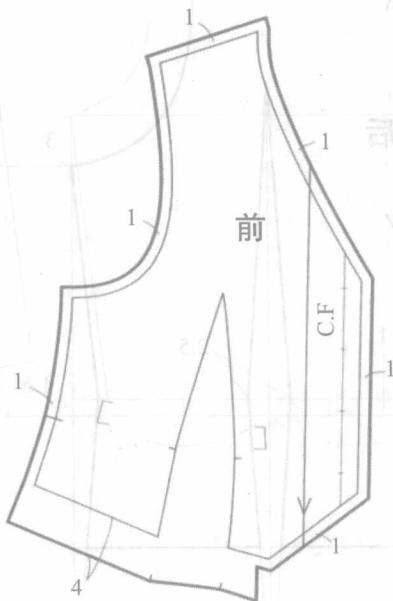


图1-1-5

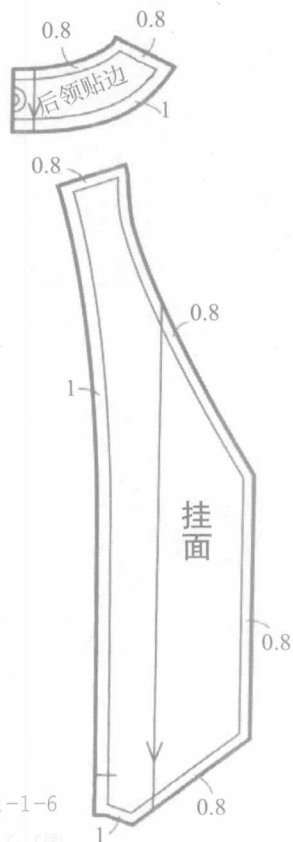


图1-1-6

六、里布样板制作 (图1-1-7)

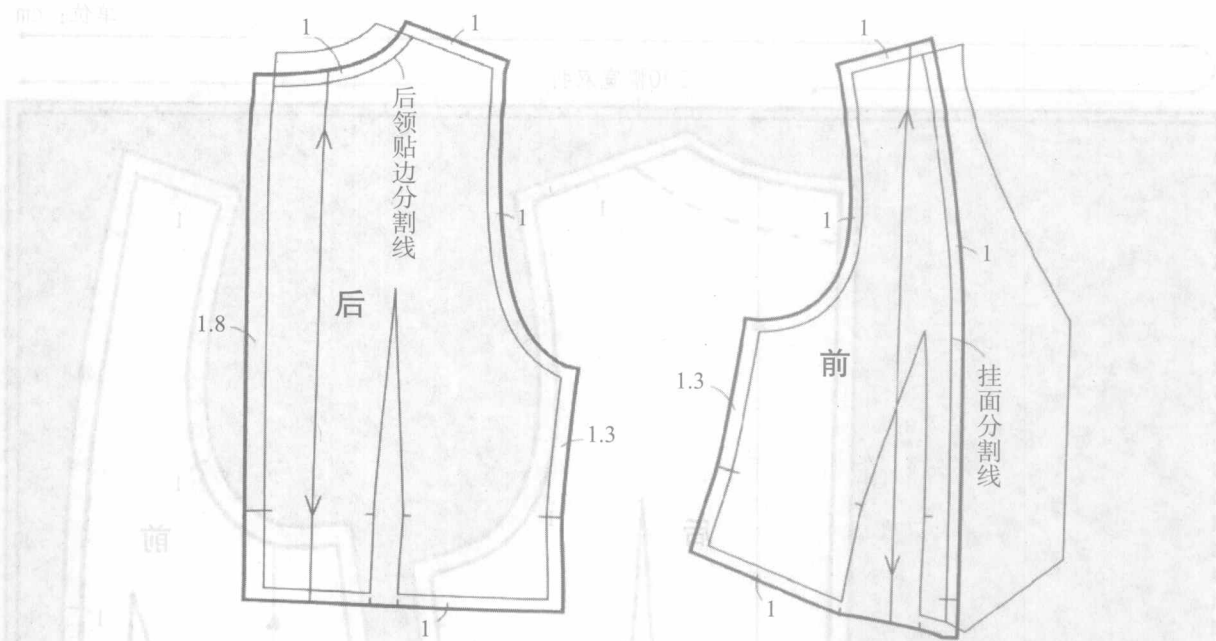


图1-1-7

单位: cm

七、裁剪图

1. 表布排板 (图1-1-8)

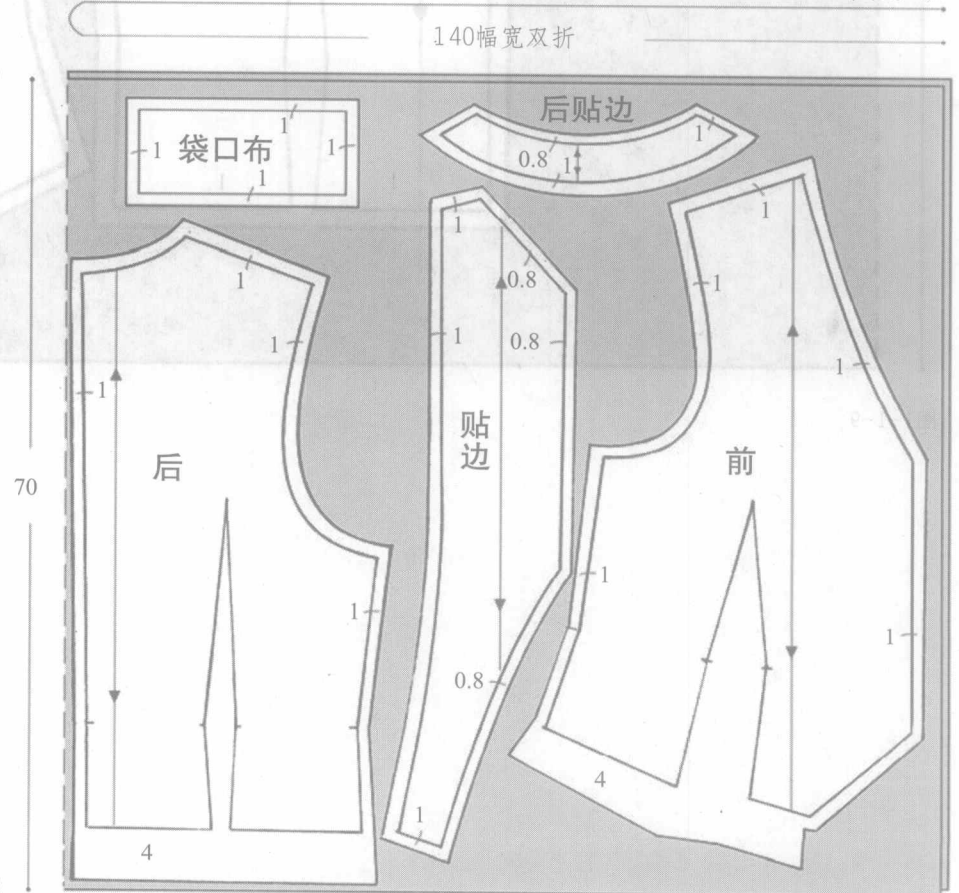


图1-1-8

2. 里布排板(图1-1-9)

(图1-1-9) 补袖缝制里布

单位: cm

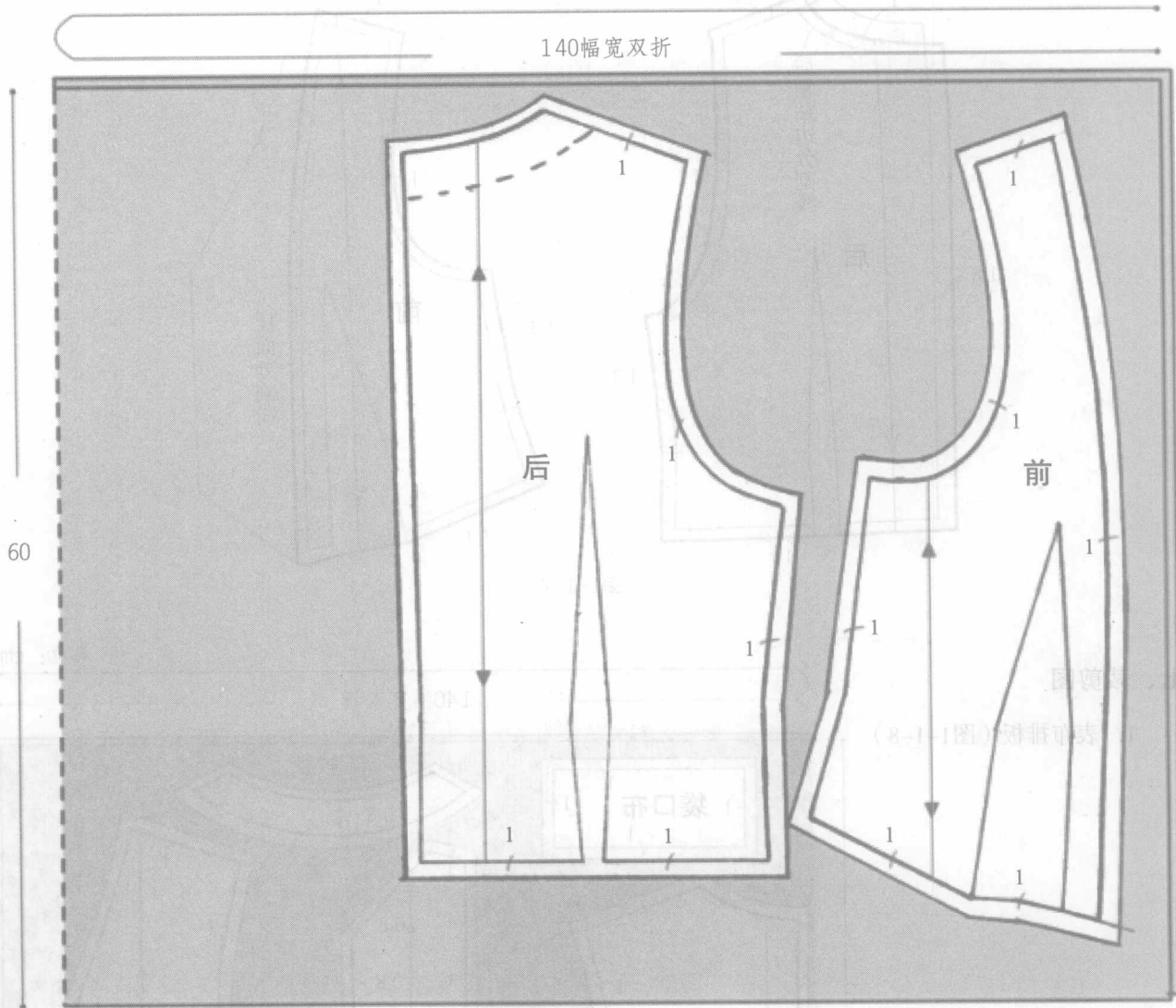
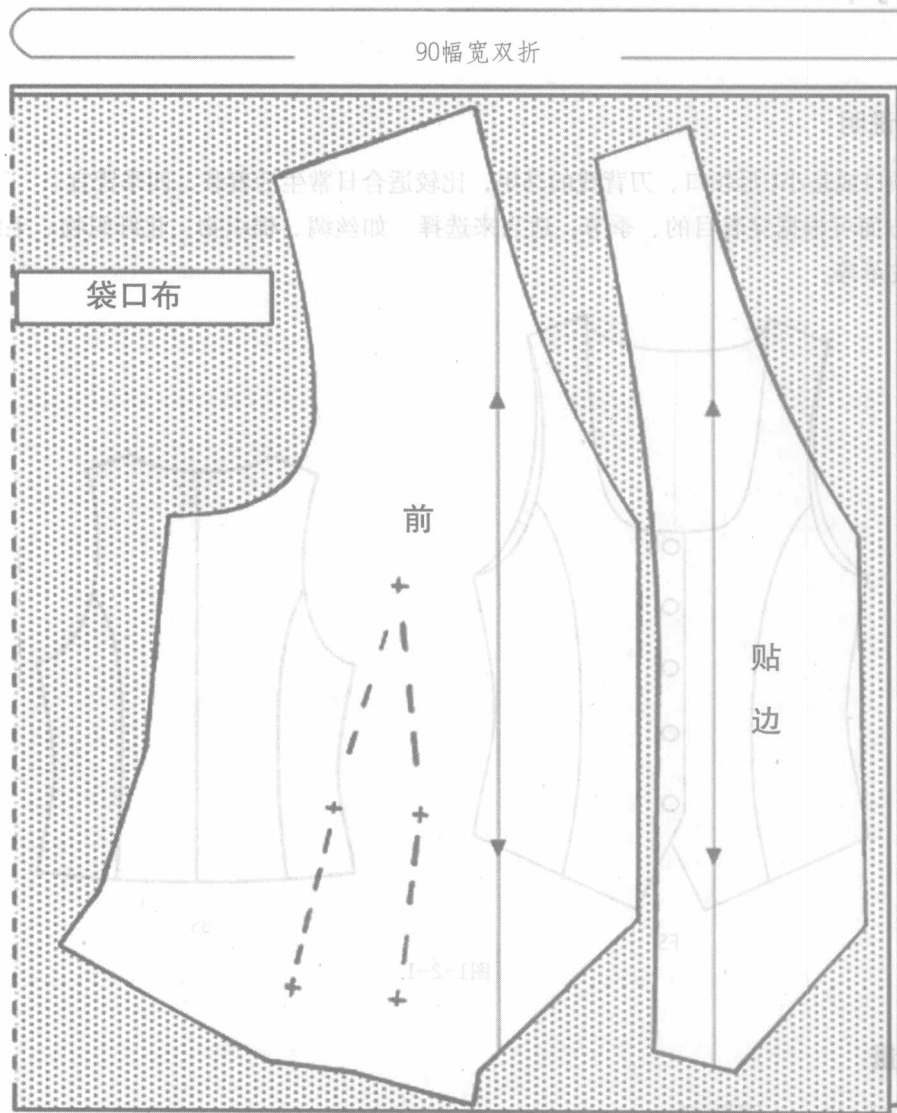


图1-1-9

3. 衬布排板 (图1-1-10)

单位: cm



90幅宽双折

袋口布

前

贴边

图1-1-10

单位: cm

部位	长度	宽度	数量	备注	单位	数量
袋口布	38	14	1	93 + (8-15) + 90	cm	180.4A

>> 第二节

(01-1-1图) 圆领口马甲

圆领口马甲 >>

一、款式设计说明

领型为圆领口或是小U形领口、刀背线的马甲,比较适合日常生活着装,四季皆宜。

面料选择方面可根据穿着目的、季节,适当来选择。如丝绸、棉织物、化纤织物、毛织物、各类混纺织物、皮革、仿皮革等。

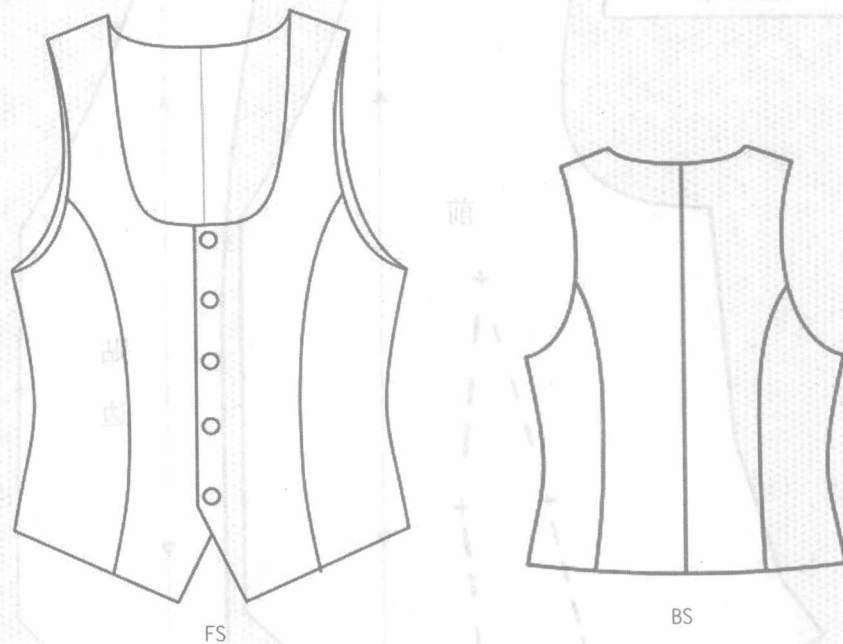


图1-2-1

二、材料使用量

- 面料 幅宽140cm 用量 60cm
 幅宽90cm 用量120cm
 里料 幅宽140cm 用量60cm
 黏合衬 幅宽90cm 用量前衣长+10cm

三、成品规格

单位: cm

号型	部位	后衣长	胸围	腰围	背长	臀围
160/84A	规格	46	92+ (8~12)	74	38	94

四、结构制图要点 (图1-2-2)

在原型的基础上进行绘制, 原型前后片的腰围线在同一条直线上。

1. 把身片的前后差折叠转移到袖窿省, 再与公主线画顺。
2. 因为是圆领口, 领口开的很大, 前衣片由于胸部较高, 领口处会浮起来, 为了更服身应把领口处折叠 0.5cm, 转移到袖窿。

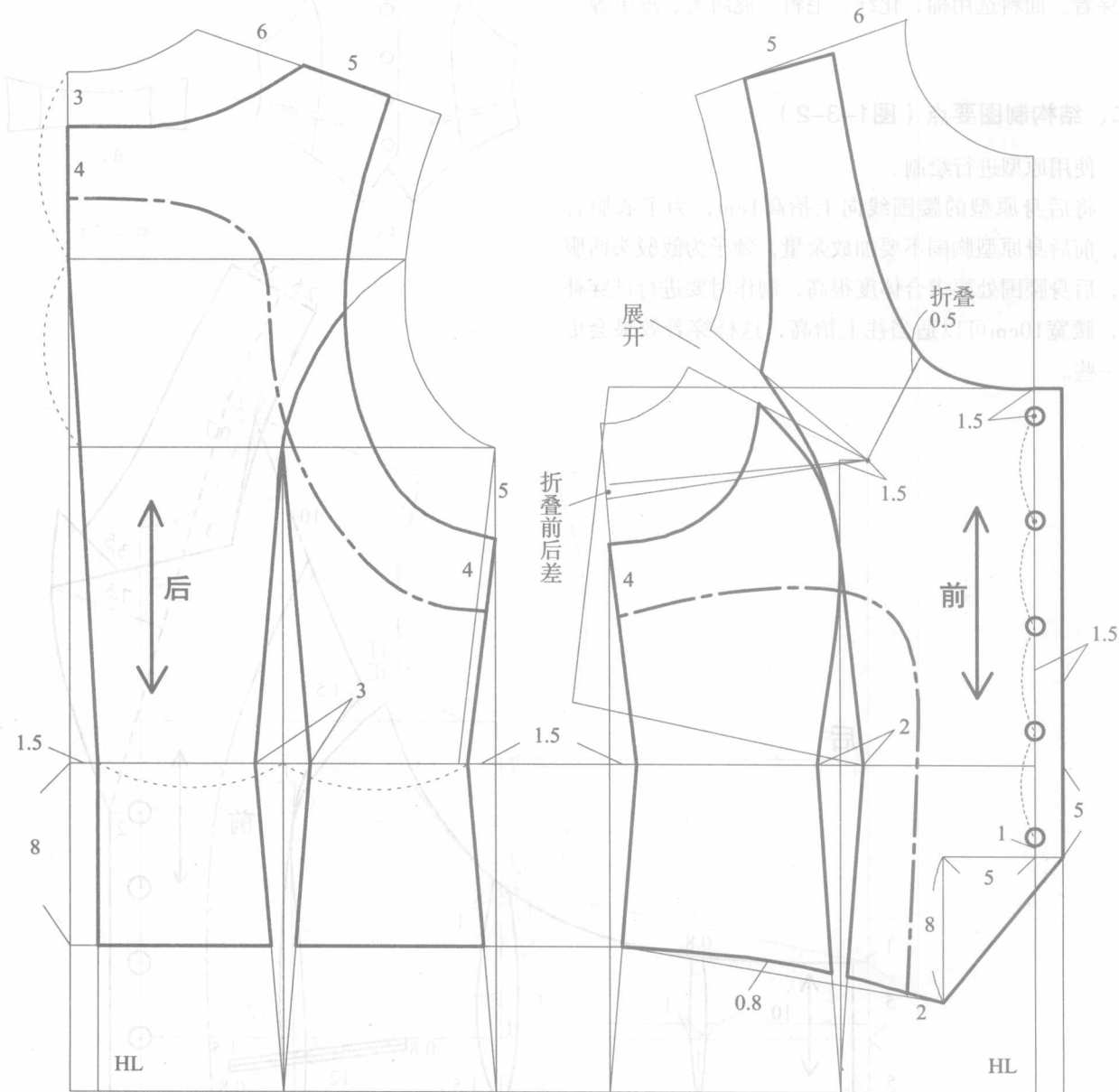


图1-2-2