

“九·一八”事变（日本称“满洲事变”）前后摄影明信片上东北的古迹遗址、古旧风俗、人文写真

伪“满洲国”明信片研究

李重 / 主编



伪“新京”宫内府正门(今长春·伪满皇宫博物院正门)

吉林文史出版社

图书在版编目 (CIP) 数据

伪“满洲国”明信片研究 / 李重编. — 长春: 吉林文史出版社, 2005.8
(中国地方志书丛)
ISBN 7-80626-623-2

I. 伪… II. 李… III. ①明信片—研究—满洲国 (1932) ②满洲国 (1932)—史料—图集
IV. G894 ② K265.610.6—64

中国版本图书馆 CIP 数据核字 (2005) 第 081463 号

Weimanzhoughuo Mingxinpian Yanjiu

伪“满洲国”明信片研究

主编策划: 李 重

责任编辑: 于 涉 崔博华

封面设计: 李 重 何术秋

吉林文史出版社出版 889 × 1194 毫米 16 开本 16 印张 200 千字
(长春市人民大街 4646 号) 2005 年 7 月第 1 版 2005 年 7 月第 1 次印刷
吉林省金昇印务有限公司印刷 印数: 平装 1—3000 册 精装 1—2000 册
美文工作室制版 定价: 平装 268.00 元 精装 396.00 元
吉林文史出版社发行 ISBN-7-80626-623-2/K · 173



吉林省委办公楼,位于今吉林省长春市人民大街与新发路交汇处西北侧。原址为日本关东军司令部大楼 (1934 年至 1945 年)。



吉林省人民政府办公楼,位于今吉林省长春市人民大街与新发路交汇处东北侧。原址为日本关东军宪兵队司令部。

明信片是最简单的通信方式。据说明信片产生于古代的监狱，是为方便检查犯人的通信内容而形成的。发展到现在用途就比较广泛，特别是明信片上的图案等内容，都反映出特定的历史条件下的历史原貌和文化内涵。从伪满时期的明信片上，就能看到当时日本军国主义侵略者出于对我东北实行长期殖民统治的需要，经过粉饰以后而发行的绘图摄影邮政明信片上的我东北的历史原貌。

1840年英国对中国发动了鸦片战争以后，帝国主义列强蜂拥而至，入侵中国，用武力强迫清政府签订了许多不平等条约，并开始瓜分中国，使中国逐步沦为半殖民地半封建社会。从此刻下了千古的耻辱，留下了百年的遗恨。

从1894年中日甲午战争开始，日本屡次制造事端侵略中国，在我东北攫取势力范围。20世纪初中东铁路建成通车，日本便发动日俄战争，从沙俄手中夺得了“南满铁路”和在华的一切特权继续攫取势力范围。特别是1929年第一次世界经济危机爆发，日本为缓解国内矛盾，加速了武装侵华的部署。1931年，日本关东军经过长期策划，悍然发动了震惊中外的“九·一八”事变，仅仅用四个月的时间，就以武力侵占了我整个的东北地区，使我东北由半殖民地半封建社会变为殖民地半封建社会。

19世纪末，沙皇俄国入侵我东北时便修建中东铁路，攫取了通讯权，建立通讯设施。日俄战争以后，日本取代了沙俄在南满的特权地位，在满铁和其攫取的势力范围内，都设有通讯设施和机构，这些设施机构均由关东厅递信局管理。到1931年日本在我东北的电报局所达二百余处，收发信件近六百余万件。

1932年3月在日本军国主义的操纵下，上演了一出傀儡戏，炮制出一个所谓的“满洲国”。1934年3月1日，伪满洲国建立以后，经历两次登基的清末代废帝溥仪先称“执政”，两年后摇身一变又成为了伪皇帝。实际上这个傀儡政府，是在日本关东军的直接控制下，实行法西斯高压统治和军事镇压，进行疯狂掠夺、残酷压榨，同时大搞以摧残民族意识为中心的殖民地文化，时间长达十四年之久。在中国近代史上，伪满洲国是日本关东军侵略势力与封建复辟势力相勾结所产生的一个怪胎，也是世界历史舞台上罕见的一出政治傀儡丑闻。

1945年8月15日日本投降，傀儡政府垮台以前，日本关东军从对我东北实行殖民统治的需要出发，始终致力于伪满国都“新京”（今长春）和一些重要城市的建设，并立有一些雕像、塔等建筑物。“八·一五”光复后，出于义愤，伪满时期遗留下来的一些雕像、塔等建筑物均被损毁，今天我们可以从在“九·一八”事变前后，经过粉饰以后的伪满时期明信片上的伪“新京”（今长春）、奉天（今沈阳）、哈尔滨等城市的建筑物、街道等，看看这个傀儡政府的历史原貌，剖析它从出笼到垮台这一历史演变发展过程，总结历史教训；这些建筑物中，特别是伪“新京”市内修建的日本人称为“兴亚式”的建筑，楼顶平台均建有不同风格的塔楼和瞭望台，均是抄袭欧美建筑模式、希腊古典风格与现代造型建筑相结合的典范，也是古代世界建筑技术和艺术的再现，独具特色，亦为日本关

东军侵略者侵华的历史见证。同时从伪满洲国这一侧面分析近代中国落后的内在和外在的各种原因，进而昭示后人，勿忘国耻，决不让历史悲剧重演，此乃是本书的主要旨意，也希望通过这些伪满时期明信片上的主要街道、雕像等建筑物的历史原貌，能对今后开展伪满时期的城市发展和相关活动的历史研究、古旧明信片研究、历史摄影研究等方面提供借鉴和参考。

伪满明信片中，还有双联体明信片，并由四个双联体组合的（计八张）全景明信片，也有单片或联体片组合的全景明信片；联体明信片中既有黑白片也有彩色片，绘图明信片均为彩色片。其中双联明信片的使用方法是1分+1分，即由寄片人支付全额邮资，收件人收到后留下存片，再直接寄回回片。加盖改值的双联明信片的使用方法是1厘5分/2分+1厘5分/2分。

针对伪满时期的十四年，有关专家、学者和老一代金融专业工作者已在政治、经济、军事、金融等方面进行了充分的揭露，但在集邮和古旧明信片收藏等方面却一直没有进行全面系统的研究，为此笔者通过多种渠道、多方收集古旧明信片和有关历史资料，同多位专家、学者和收藏家交流、探讨，经充分整理形成此书。

中国金融学会理事刘敏，中国钱币博物馆馆长、钱币学会秘书长戴志强。辽宁省金融学会理事会会长宋兴国，理事张启阳、徐虹、武建军、顾明宇、杨永健、辛书举、蒋春、王振勇、高兵、赵剑坤、王利民。吉林省金融学会第五届理事会会长肖玉淮，常务副会长付裕，副会长王丹蕾、王毅、丛永平、江连海、吕森、刘德江、宋民、杜百舜、明柱亮、傅正辉、谢霆福，常务理事吴顺达、李顺昌、张宝祥、张荣志、张新东、裴绍军、马跟东、王景富，秘书长邢玉卓，副秘书长支宾、付亚辰、史德顺、吕文龙、关奕、李勇、闵春播、张金荣、张彦辉、苗春伟、贾万春、蔡国田，吉林省钱币学会第五届理事会理事长周振海，常务副理事长王春生，理事宋金山、李铁成、王军、周媛媛、李秋生、武鹏云、于桂琴、许延辰、朴成镇、王连德、张文生、王东升、何醒飞、孙守华、裴绍军、李顺昌。黑龙江省金融学会理事会会长周逢民，理事臧景范、刘力、陶正芳、崔兆阳、王景富、孟庆平。伪满皇宫博物院院长李立夫、副院长赵继敏，伪满皇宫古玩商行经营管理办公室主任王大军，全国优秀著名讲师刘继家，“九·一八”事变研究会副会长詹洪阁，长春市残疾人联合会办公室主任李志华，吉林省文物考古研究所刘长宇，吉林省摄影家协会副主席秦真元，北京市旅游局旅游杂志社主编秦志军，伊藤忠商事株式会社长春事务所所长中岛真治，长春吉隆坡大酒店前厅部经理董磊等有关专家及部门为此书提供了所需的与其相关的部分资料，并做了大量的工作、提出了很多的宝贵意见。各位独具专业学识的专家、学者及各方面给予的大力支持在此表示特别的感谢。由于编写整理时间仓促，失误、遗漏和不妥之处在所难免，望不吝赐教，予以斧正。倘能如此，笔者叩首为礼。

2003年9月18日于长春

目 录

序	
第一章 “九·一八”事变(日本称“满洲事变”)	1
一、“九·一八”事变的历史背景及其经过	1
二、明信片上的“九·一八”事变(日本称“满洲事变”)写真	2
第二章 “九·一八”事变前明信片上的长春	6
一、综述“九·一八”事变前明信片上的长春	6
二、“九·一八”事变前明信片上长春的古迹遗址简史	8
三、“九·一八”事变前明信片上的长春写真	10
第三章 伪“满洲国”	25
一、伪“满洲国”的形成	25
二、综述“九·一八”事变后明信片上的伪满国都“新京”(今长春)	26
三、伪“登极纪念绘图明信片”(交通部发行)三枚一组	27
四、伪“皇帝陛下访日纪念绘图明信片”(交通部发行)两枚一组	29
五、“九·一八”事变后明信片上伪满国都“新京”(今长春)的古迹遗址简史	30
六、“九·一八”事变后明信片上的伪满国都“新京”(今长春)写真	39
第四章 “九·一八”事变前后明信片上的“奉天”(今沈阳)	87
一、“九·一八”事变前后明信片上“奉天”(今沈阳)的古迹遗址简史	87
二、“九·一八”事变前后明信片上的“奉天”(今沈阳)写真	88
第五章 “九·一八”事变前后明信片上的“哈尔滨”写真	103
第六章 “九·一八”事变前后明信片上的“齐齐哈尔”写真	128
第七章 “九·一八”事变前后明信片上的“吉林”写真	131
第八章 “九·一八”事变前后明信片上的“牡丹江”写真	138
第九章 “九·一八”事变前后明信片上的“公主岭”写真	144
第十章 “九·一八”事变前后明信片上的“大连”写真	148
第十一章 “九·一八”事变前后明信片上的“铁岭”写真	162
第十二章 “九·一八”事变前后明信片上的“辽阳”写真	167
第十三章 “九·一八”事变前后明信片上的“大石桥”写真	170
第十四章 “九·一八”事变前后明信片上的“营口”写真	173
第十五章 “九·一八”事变前后明信片上的“熊岳”写真	176
第十六章 “九·一八”事变前后明信片上的“蒙古”写真	181
第十七章 “九·一八”事变前后明信片上的“四平”写真	184
第十八章 “九·一八”事变前后明信片上的“安东”(今丹东)写真	189
第十九章 “九·一八”事变前后明信片上的“间岛”(今延边)写真	193
第二十章 “九·一八”事变前后明信片上的“图们”写真	197
第二十一章 “九·一八”事变前后明信片上的“葫芦岛”写真	199
第二十二章 “九·一八”事变前后明信片上的“郑家屯”写真	202
第二十三章 “九·一八”事变前后明信片上的“本溪”写真	204
第二十四章 “九·一八”事变前后明信片上的“抚顺”写真	207
第二十五章 “九·一八”事变前后明信片上的“锦州”写真	213
第二十六章 “九·一八”事变前后明信片上的“旅顺”写真	214
第二十七章 “九·一八”事变前后明信片上的“金州”写真	222
第二十八章 “九·一八”事变前后明信片上的“北安”写真	223
第二十九章 “九·一八”事变前后明信片上的“绥化”写真	223
第三十章 “九·一八”事变前后明信片上的“鞍山”写真	224
第三十一章 “九·一八”事变前后明信片上的“佳木斯”写真	226
第三十二章 “九·一八”事变前后明信片上的“克山”写真	226
第三十三章 “九·一八”事变前后明信片上的“万里长城”写真	227
第三十四章 “九·一八”事变前后明信片上的“日本关东军”写真	229
第三十五章 “九·一八”事变前后明信片上东北的古旧风俗写真	233
第三十六章 伪“满洲国”的垮台	241
附录: 1、爱新觉罗·溥仪生平年表:(1906年~1967年)	242
2、1912年附属地图	243
3、年号对照表	243
4、街道名称对照表	244
5、1948年10月长春解放(光复)以后部分原址风光片	245
后 记	250

第一章 “九·一八”事变（日本称“满洲事变”）

一、“九·一八”事变的历史背景及其经过

日本自19世纪中后期实行“明治维新”，资本主义得到迅速发展，并成为了封建帝国主义国家，走上了对外侵略扩张的军国主义道路。1890年（光绪十六年）日本发生第一次经济危机，其统治集团主张掠夺资源和扩张领土的对外政策。从此在日本政府内部便形成了一条吞并朝鲜、侵占中国东北，进而征服中国、称霸亚洲的基本路线。被称为所谓的大陆政策。随即日本军阀便将其变成了实际的侵略行动。特别是中日甲午战争以后，屡次制造事端侵略“大而残弱”的中国。1904年（光绪三十年）日本不宣而战，公然在我东北的辽东半岛发动日俄战争，一年后日本从沙俄手里夺得在我国东北南部的一切特权后，便把我东北的辽东半岛改称“关东州”，设立了一个殖民统治机构“关东都督府”作为侵略中国的据点。1906年（光绪三十二年）末，日本以经营南满铁路为名，在大连设立“南满洲铁道股份公司”（简称“满铁”）。并以保护南满铁路和日本侨民为借口，两个师团的日本侵略军赖在中国东北，1919年（民国八年）正式命名为“关东军”。“满铁”实际上是日本借经营贸易商业之名蚕食中国的老巢。“关东军”被日本作为吞并我国东北的武装工具。

当时筹建满铁的委员有八十多名日本官僚、军阀和财阀。其中有两位主张采取借以满铁经商的形式，侵略中国东北，掠夺我东北财富。其中一个日本参谋总长儿玉源太郎。另一个是在我国台湾省曾进行殖民统治的后藤新平。后藤新平是第一任满铁总裁，他提出侵略中国东北“要操胜算，宜先发制人，否则，则应自重以待时机。……总之，我在满洲，应占以主制客、以逸待劳的地。……为此，第一，经营铁路；第二，开发煤矿；第三，移民；第四，发展牧畜农业，……通过铁路经营，如不出十年能向满洲移入五十万国民，俄国虽以强大自恃，亦不敢擅自挑起战端。……等待时机，此乃经营满韩之主张也”这个主张均被采纳。“满铁”实际上成为了“执行日本国策的地方机关”，对我东北进行政治、经济、文化的全面侵略，并以“附属地”的名义霸占我国东北土地，以至行使行政、司法、征税、警察权，掠夺了我东北的大量财富。

1927年（民国十六年）日本内阁召开臭名昭著的“东方会议”，确立了以武力侵占我国东北的方针。1929年（民国十八年）第一次世界经济危机爆发，很快袭击了日本，日本为缓解国内矛盾，加速了武装侵华的部署。1931年（民国二十年）6月中旬日本军阀开始策划侵占我国东北的方案，日本关东军在我东北地区进行军事演习的同时，屡次蓄意制造事端，寻找战争借口。

1931年（民国二十年）9月18日夜十时二十分，日本关东军自行炸毁沈阳北部柳条沟的铁路，反诬中国军队，便开始突然袭击驻有中国军队的沈阳北大营，并炮轰沈阳城。借此发动了震惊世界的“九·一八”事变。

中国东北军参谋长荣臻知道事态严重急忙向上级请示，得到的回答是：“不能抵抗，等待交涉”。荣臻又与日本领事馆直接交涉，领事馆有人说：“正在向日军官探询中，现在不能答复”。后经一再催问，得到的通知是：“军队既已出动，制止甚难。”至9月19日

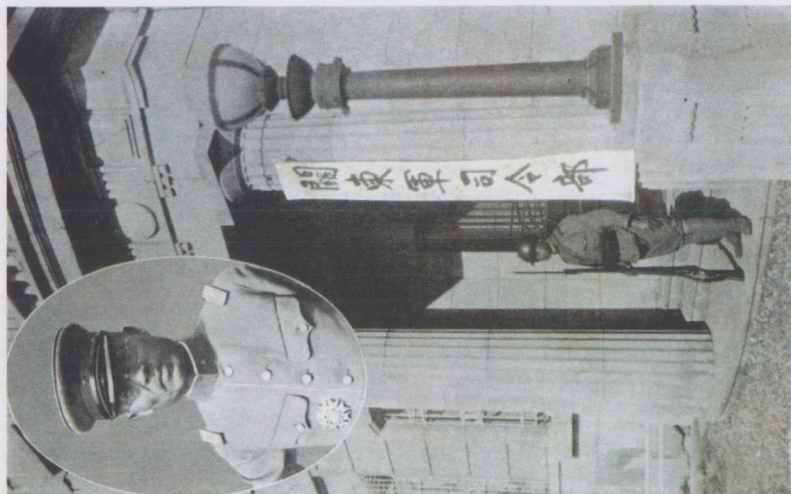
日本关东军占领了沈阳。同一天日本关东军向长春以南的铁路沿线重要城镇进行了突然袭击，由于吉林是南满铁路的终点，长春又是吉林的门户，9月18日午夜驻公主岭的日本骑兵和步兵联队急行军开往长春，19日早四时四十五分日本侵略军突然袭击二道沟和南岭中国驻军。大敌当前长春南岭炮兵团得到的命令是：“不抵抗”，但是由于日本侵略军节节进逼，基于爱国义愤，南岭炮兵应战还击，激战数小时后，因接到吉林边防军副司令参谋长熙洽的命令撤退，中国驻军冒死突围，死伤惨重。日本关东军在这次武装侵略事件中，南岭激战最为激烈，至9月20日长春失守，日本侵略军共死伤142人（其中，日军官死伤各3人，宽城子死伤30人，其余均是南岭伤亡数）。为填补关东军进犯吉林等地留下的真空，驻朝鲜日本侵略军也越过国境侵入中国东北。

日本关东军从1931年（民国二十年）9月18日开始，以突然袭击的方式仅用四个月就占领了整个东北，日本侵略军每到一处首先抢占的是交通运输线和金融机构等重要部位，至东北沦陷，整个东北所有的金融业和官办企业资产、商业物资，农业全被日本关东军侵占，并成为了日本军国主义推行侵华战争的军用物资和农产品的供应基地。

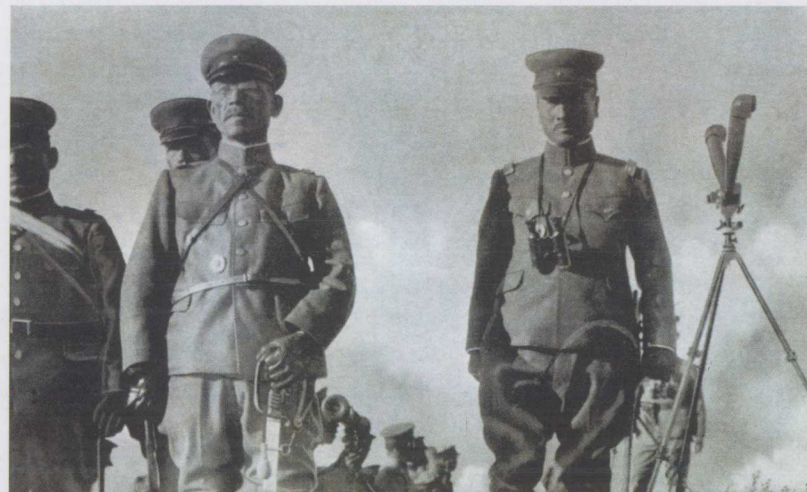
日本关东军之所以能迅速占领整个中国东北，一是国民党政府的“攘外必先安内”而进行的罪恶的内战，以及蒋介石推行不抵抗政策的结果，命三十万中国东北军队不战而退，当了清道夫，将中国东北拱手让给了仅有一万日本关东军的侵略者。二是1914年（民国三年）6月，第一次世界大战爆发，欧美俄等军队撤出亚洲，急于转战欧洲战场。对日本妄图称霸亚洲、吞并中国及东北，实在是“天赐良机”，日本趁机攫取了辽阔的亚洲大陆，获得了很大的利益和资本积累，跻身于帝国主义列强之中，并以此发动和参加了第二次世界大战。

二、明信片上的“九·一八”事变（日本称“满洲事变”）写真

80%

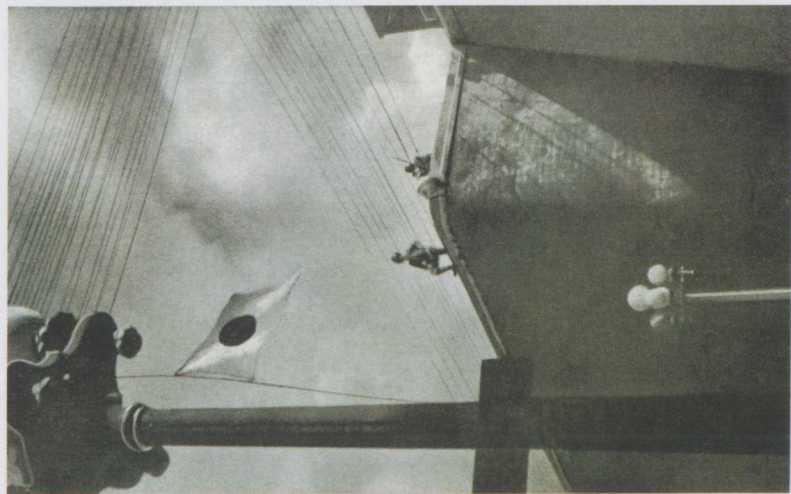


(日支交戦満洲事變) 關東軍司令部及び本庄團軍軍司令部

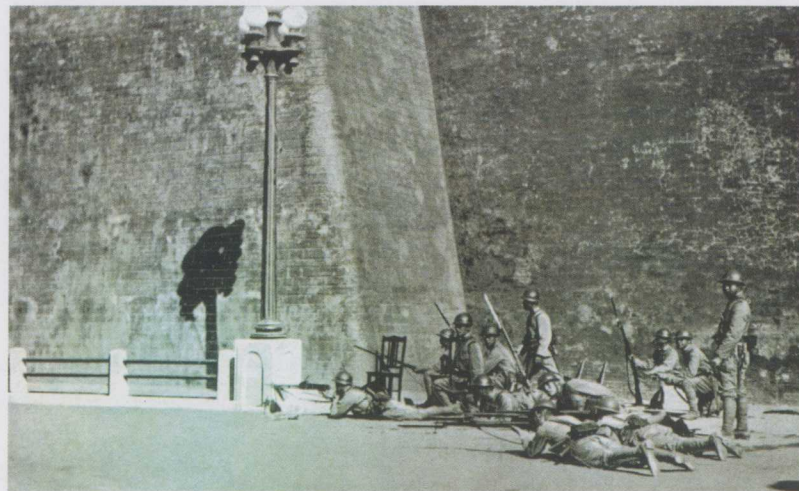


(日支交戦満洲事變) 森獨立守備隊司令官と河村聯隊長との三臺子頂上よりの觀戦

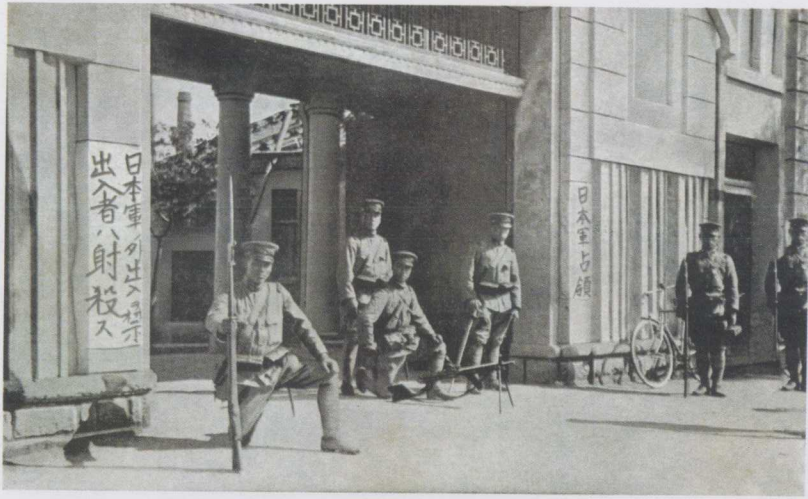
1931年9月19日日本关东军占领奉天（今沈阳）



(日支交戦満洲事變) 奉天城門を守る日本軍



(日支交戦満洲事變) 占領後奉天城を守りつつある我軍



(日支交戦満洲事變) 東北陸軍兵工廠を占領せる我軍



(日支交戦満洲事變) 奉天に於ける我軍の戦車隊

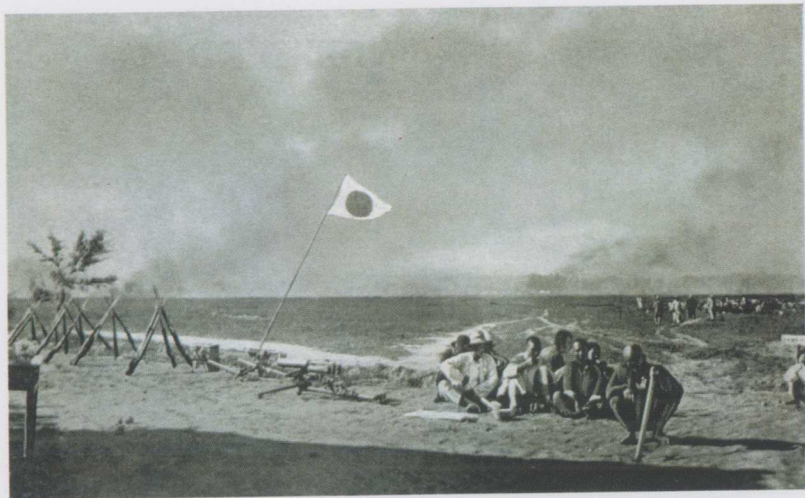
1931年9月19日日本关东军占领奉天（今沈阳）



(日支交戦満洲事變) 支那奉天軍正規兵の捕虜



(日支交戦満洲事變) 日本憲兵隊の治安維持に關する佈告



(日支交戦満洲事變) 北大營占領後戦跡に輝く日章旗

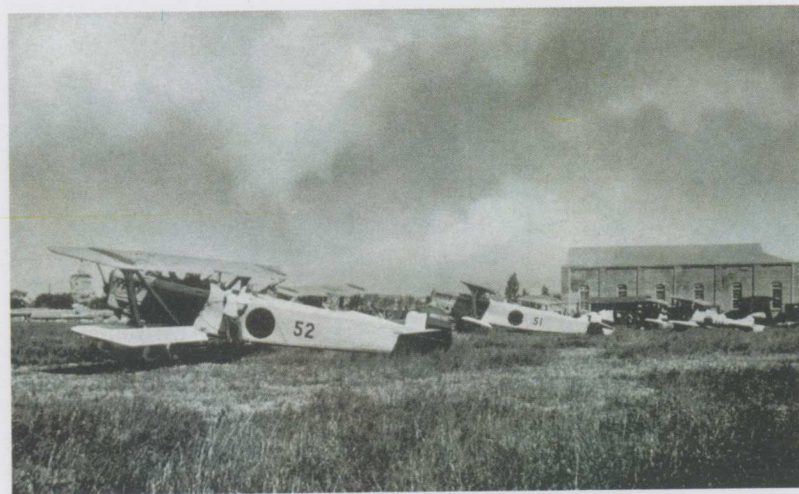


(日支交戦満洲事變) 我が軍の占領せる東北邊防軍司令長官公署

1931年9月19日日本关东军占领奉天（今沈阳）



(日支交戦満洲事變) 我が機關銃隊の市街戦



(日支交戦満洲事變) 平壤より奉天に到着の日本飛行機



(日支交戦満洲事變) 長春方面へ進發する我○○部隊



(日支交戦満洲事變) 長春街上休息中の我軍

1931年9月20日日本关东军占领长春



(日支交戦満洲事變) 昌濤附近紅頂山兵營の爆破



明信片背面

第二章 “九·一八”事变前明信片上的长春

一、综述“九·一八”事变前明信片上的长春

历史上的长春，曾被改名为“新京”，1932年称年号为“大同元年”，1934年改年号为“康德元年”，到1945年（康德十二年），时间达14年之久。

古代的长春是少数游牧民族散居的地方。从大量的古迹遗物也可以看出，早在一万年前即有猛犸象等古代动物活动，新石器时代也有人类生息、繁衍，所以在青铜器时代长春就出现了居民点。夏、商、周、春秋战国时期是古代少数民族肃慎族居住的地方，与中原交往密切。秦汉、三国、晋、隋时期是扶余国。唐时属渤海国扶余府。辽时改为黄龙府。金时属济州，后改为隆州。清时，长春一带为蒙古郭尔罗斯前旗的领地。据文献史料记载：长春城市形成起源于明末清初，城市的形成离不开农业和经济的发展。因此长春城市史的起点，始于清朝1800年（嘉庆五年）。在清朝之前反映了当时封建的农牧业经济演变过程，在清朝后期则反映了半殖民地半封建农业的经济演变过程。

明万历年间，努尔哈赤在东北统一了女真族各部落以后，建立了后金政权。1635年皇太极继位，改女真族为满洲，1636年改后金为清。1644年，清兵入关，称年号为“顺治元年”，定都北京。伊通河中下游的长春地界，随后被封给蒙古郭尔罗斯王公作领地，当时只有人口甚稀的蒙古族牧民在境内游牧。1791年（乾隆五十六年）开始招募移民在今长春地区开垦荒地，形成了一个农牧业垦区。清朝乾隆、嘉庆年间沿伊通河便出现了屯落，“流寓渐多”，随其到来的直粤两省的商人和山西的票庄，开始了商业和手工业的经营，逐渐成为“商贾辐辏、货物集散之大镇”。清政府于1800年（嘉庆五年）便把叫长春堡的屯落设为长春厅，当时使用流通的货币是从外省流入的制钱和银两。1825年（道光五年）又搬迁到了宽城子。1838年（道光十八年）长春厅的商业活动和手工业逐渐发展，随即旧式金融机构典当行，钱庄、“杂货”业、镖局等也相继出现。此时的东北地区仍处于自身开发阶段。

1889年（光绪十五年）长春厅升为长春府。1913年（民国二年）长春府改为长春县。1925年（民国十四年）由长春县分设长春市政公所，1929年（民国十八年）长春市政公所改为长春市政筹备处，长春县直属于吉林省。长春城市形成的初期，就被打上了半殖民地半封建社会的烙印。

沙俄是最先侵入我国东北地区的列强，从17世纪开始，沙俄就不断向邻国扩张、强行“融合”，到20世纪形成了横跨欧亚大陆、占世界陆地面积六分之一的大国，领土比16世纪初期的俄罗斯王国大20倍。鸦片战争以后，沙俄与清政府签订了一系列不平等条约，于1858年5月从清政府手里两次掠夺了我国黑龙江沿岸一百五十多万平方公里和六十多万平方公里的土地，并且在中国取得了许多特权。

1896年（光绪二十二年）6月，沙俄用三百万卢布贿赂李鸿章，强迫清政府签订了《中俄密约》，取得了通过中国东北黑、吉两省修筑从赤塔到海参崴的铁路特权。1898年（光绪二十四年）8月动工修建，1902年1月竣工，从西伯利亚后贝加尔州的赤塔起，穿越满洲里、哈尔滨、牡丹江、抵绥芬河与乌苏里线衔接、联通海参崴，全线长二千八百

一十六公里，这条铁路就称为“中东铁路”，又称“东清铁路”（今称滨绥和滨洲铁路）。1901年11月建成中东路支线，北起哈尔滨、长春、四平、沈阳、大连至旅顺，全长一千八百里，这条铁路被称为“南满洲铁路”。长春站建好以后，就以离它最近的宽城子命名。这就是长春历史上第一座火车站。长春机车厂院内，正是当年的宽城子火车站站区。沙俄在修筑铁路的同时，还以“防护铁路所必须之地”为由，划出了一块面积约五平方公里的土地，作为铁路用地。他们在这个区域内，修建医院、商店、俱乐部和护路军营房等设施。在这个势力的范围内，沙俄拥有行政、司法、驻军等特权，不受清政府的约束。于是这五平方公里的土地，成为独立于宽城子以外的俄式小城镇。

1905年（光绪三十一年）日俄战争，以沙俄的失败告终。沙俄只保留了哈尔滨至宽城子之间的路权。日本从沙俄手里夺得了辽东半岛的租借权，还攫取了对朝鲜的直接统治权。同时长春孟家屯以南的铁路权、煤矿等财产全部割让给了日本人。到1935年（民国二十四年）3月苏联转让了中东铁路，并由“满铁”接管了中东铁路宽城子站。为了彰显其侵略成果，满铁株式会社发行了一套明信片“运营铁道一万千米开通纪念”。

由此可见，我国东北是修建铁路最早的地区。现在原有铁路线路均已改造，并增修了复线，铁路网布局有了很大改善。

随着日俄战争的结束和日本人在长春设置“满铁附属地”的同时，根据《中日会议东三省善后事宜条约》规定，长春要“中国自行开埠通商”。因此长春就有了当地的高埠，通称商埠地。长春商埠地南起长春城的北门外（今长春大街以北）东至伊通河畔，北至“满铁附属地”的南界（今上海路北），西至黄瓜沟一带（今东西民主大街之间），占地约四平方公里。到1906年（光绪三十二年）长春商埠地商业繁盛，一年商埠全利十倍于田利，但在这里，却是洋商贩运日增、华销运日减，自1907年（光绪三十三年）起华商不少商铺关闭。长春华商的商业经营惟有粮栈业发展突出，在长春从事商业性经营活动的日本人格外突出，在长春新设各类贩卖店：1907年（光绪三十三年）七家，1908年（光绪三十四年）九家，1909年（宣统元年）九家，1910年（宣统二年）一家，1911年（宣统三年）两家。

从1907年（光绪三十三年）起，不仅日俄两国，英、美、德、法、意、澳、瑞典、荷兰等欧美国家的商业公司和商人进入长春，外国公司在长春收购农副土特产品，同时推销各种工业品，长春从商业运输到铁路通车后的开放商埠，以大豆为主的外销日增，长春便以“豆城”闻名于世界，成为东北中部最大的商贸中心。

1907年（光绪三十三年）八月日本人以极低的价格在头道沟与二道沟之间买了一块土地，开始修筑长春火车站和周围的附属地，1913年（民国二年），日本人投资三十二万元，修建四千平方米的长春火车站候车室，1992年5月26日被爆破拆除改建。

“满铁”长春火车站及附属地的建设和出现，对长春的城市发展产生了巨大的影响，是继俄国人的中东铁路用地之后的又一块新街区，后来日本人进行城市规划，都是以这

座车站为中心。从1907年（光绪三十三年）到1931年（民国二十年），日本人利用各种手段扩张附属地的范围时，都要在买进的土地上埋桩、挖沟，划出分地界。在伪满时期绘制的长春街图上，日本人扩张的范围均标注“附属地”的字样，南到今天的上海路，北到铁北二路，西到芙蓉桥附近，东到伊通河，占地面积约五点七平方公里。日本人对于满铁附属地的规划设计，标志着近代的城市基础设施进入长春。

长春的金融业是在民营钱庄等旧式金融机构的基础上，随着中东铁路的修建而发展起来的。首先出现在长春的是外资银行，其次是官办银行，民营银行出现较晚。长春出现的第一家外资银行，是华俄道胜银行长春支行，1900年（光绪二十六年）在长春西三道街设立支行，俄币流入长春。1905年（光绪三十一年）日俄战争以后，沙俄势力衰落业务减少，于1926年（民国十五年）停业。长春出现的第一家官办银行，是吉林永衡官银号长春分号，1908年（光绪三十四年）在长春北大街设立分号，开始发行大洋票和小洋票，作为官本位货币流通。1932年（民国二十一年）7月1日被伪满洲中央银行吞并。长春出现的第一家民营银行，是益通商业银行，1919年（民国八年）1月14日在长春南大街成立，1934年（民国二十三年）伪满政府颁布《银行法》后，益通商业银行于1935年（民国二十四年）被迫与益发银行合并，1948年4月12日因国民党困守长春而停业。

横滨正金银行是日本经营外汇的专业银行。总行设在日本横滨，支店遍布世界各地。横滨正金银行于1907年（光绪三十三年）在长春北大街设立办事处，后迁至南广场。1919年（民国八年）升为长春支店，日币“正金钞票”、“军用钞票”、“金票”先后流入长春。1945年抗日战争胜利后，日本横滨正金银行长春支店被国民党政府中国银行接收。

朝鲜银行，总行设在朝鲜汉城。1913年（民国二年）朝鲜银行在长春设立出張所（办事处），地址祝町（今珠江路），1921年（民国十年）升为支店，发行的日币金票，流通东北各地。1932年（民国二十一年）11月改名为“新京”支店，1936年（民国二十五年）并入伪满兴业银行。

1900年（光绪二十六）至1945年（民国三十四年），长春有外资银行11家，其中俄资银行1家，日资银行10家。总行4家，分行7家。1917年（民国六年）至1948年，长春共有民营银行23家，其中总行5家，分行18家。1908年（光绪三十四）至1948年，清政府、民国政府、国民党政府以及伪满政权，先后在长春成立了13家官办银行，其中：清政府官办银行4家，民国政府官办银行2家，国民党政府官办银行4家，伪满政权官办银行3家。据统计当时在长春流通的货币中，纸币多达十五种、券种一百三十六个，货币发行的多元化，也反映了长春经济的半殖民地半封建性。

商埠地开通以后，外商进入长春，随即出现了许多非法经营。清末民初长春附近土匪猖獗，外商在长春经销军火、利用在附属地、商埠地和城内的西药房，暗地里批发零售鸦片、吗啡；在外国领事馆与警方的保护下，当时的政府当局无可奈何，即查有实据或当场扣押现行犯，因外国人在中国拥有领事裁判权的情况下，也只能将人犯引渡给外

方了事。这种情况并不限长春，在长春周围的农安、德惠、双阳、九台等地他们也用同样办法销售毒品。

第一次世界大战以后，由于日商在外商中不断扩大，在收购农产品、倾销工业品占据优势，中国货币的贬值、又蒙受俄国卢布（羌贴）作废的打击，外商又拥有减免税收的特权，民族商业处于困境。日本便先从经济上渗透，又发动直接的军事侵略，使东北沦陷，成为日本的殖民地。

世界上第一枚邮政明信片是由奥匈帝国于1869年发行，是由维也纳军事学院的埃马努埃尔·赫尔曼博士发明并倡导使用。当时尽管明信片的邮资是信件邮资的一半，奥地利邮政局对公众是否同意在这种通信中公开暴露隐私的做法，还是持怀疑态度。因此明信片上印有“邮政局对所写内容的保密概不负责”的字样。

二、“九·一八”事变前后明信片上长春的古迹遗址简史

长春老城门：1865年（同治四年），吉林梨树的王络七、马振隆（后被清政府杀害）聚集了数千人，两次围攻长春。随后震动了地方政府官员，便开始招募资金修筑城墙。到1907年（光绪三十三年）长春城先后修筑大小城门十二座，城高一丈二尺，周围二十余里。当时长春城的位置东起伊通河沿岸，西至民康路，南起解放大路，北至长春大街，今天的长春大街是当时北城墙外的护城壕。全安门（南门），城门高二点五丈、宽二丈，建有女儿墙、望楼悬额题写“众山远照”四个大字，1930年拆除，城门遗址位于今长春市全安广场附近。永兴门（北门），建筑形式同南门，望楼悬额题写“关左通衢”四个大字，1912年拆除，城门遗址位于今长春市长春大街与大马路十字路口处南侧。崇德门（东门），1923年补修为砖瓦结构，城门高二点五丈、宽二丈，筑有望楼、女儿墙，城门遗址位于今长春市东门路与东门里路相交处西侧。聚宝门（西门），形式同东门，拆除年代不详，城门遗址位于今长春市西三道街与民康路交汇处西侧。乾佑门（西北门），沦陷时期修筑平治街时拆除，城门遗址位于今长春市民康路与平治街相交处南侧。永安门（西南门），1926年拆除，城门遗址位于今长春市全安街西侧。后增的马号门（便门），城门遗址位于今长春市大经路与平治街交汇处西侧，还有小东门（便门），小西门（便门），东北门（便门）。两个内门：东双门（内门），城门遗址位于今长春市东门里路东端西侧。西双门（内门），城门遗址位于今长春市西三道街与民康路相交处西南侧。

全城占地面积约八平方公里。1952年5月，长春城的老城门崇德门（东门），是最后一个被拆除的。

南岭大营：该兵营设于1882年（咸丰八年），后经扩建占地面积约2平方公里，共驻步、骑、炮兵约一千人，曹锟和吴佩孚曾一度在此分别担任团长和营长。从1925年（民国十四年）起以三年时间进行营舍大规模扩建，可容纳兵员一万人，事变以前有兵员4500人，称为边防军，堪称东北陆军之精锐，其中包括有：步兵2500名（边防军步兵第六百七十一团），机关枪9挺、迫击炮6门、平射炮6门。炮兵：1370名，炮36门（边防军炮兵第十九团）。辎重兵：970人，汽车8台。

1931年（民国二十年），“九·一八”事变爆发。当时驻守南岭大营的是东北军步兵第25旅50团，炮兵第10团和一个辎重营。如果加上二道沟兵营的驻军，在长春的中国军队有五千多人，这在数量上远远超过了驻长春日本关东军的人数。9月19日凌晨三点，也就是日军在沈阳挑起战火5个小时后，驻长日军开始对长春守军发起攻击，并很快占领了二道沟兵营。两个小时后，日军开始进攻南岭大营。当时中国军队毫无准备，有些枪械弹药还锁在库里。就在这时，他们接到了吉林副司令长官公署总长熙洽“避免冲突，不准抵抗”的命令。即使这样，一部分驻守官兵还是冒着炮火砸开仓库铁锁，取出枪支弹药，奋起反抗，并有效地阻止了日军的进攻，迫使关东军司令部不得不调日军独立守备队步兵第一队前来增援，终于在19日下午1时，以死42人、伤56人的代价占领了南岭大营。这是“九·一八”事变中伤亡最大的一场战斗。后来，日本人建了一座战绩碑

来纪念他们的胜利。虽然，当年战斗的痕迹连同那座战绩纪念碑都已不复存在了。然而，在这里发生的一切都在证明，那段历史并没有被人们遗忘。

长春日本领事馆：建于1912年（民国元年）。伪“满洲国”成立后，于1932年（民国二十一年）在伪“新京”设立日本总领事馆。“九·一八”事变前，在东北，日本总领事馆有四处，即哈尔滨、吉林、间岛（今延吉）、奉天（今沈阳）；领事馆有八处，即齐齐哈尔、长春、安东（今丹东）、铁岭、郑家屯、辽阳、牛庄与赤峰，此外还有三处领事馆分馆，即农安、通化、海龙。这些领事馆除了进行外交活动外，还行使领事裁判权。同时，在十八个城镇设有领事馆掌管日本外务省系统的警察机构，它和关东厅设在满铁附属地的警察不同，主要在关东州和满铁附属地之外进行活动。位于今长春市上海路。

日本桥：位于今长春市胜利大街、大马路、上海路、光复路的交汇处，最初是一座木桥，名叫东斜桥（以当时东斜街即今胜利大街而命名）。1917年改建成钢筋混凝土结构的桥梁，1922年改名为日本桥，东斜街也被改名为日本桥通。它也是当时满铁附属地内最大、最重要的桥梁。日本桥曾是中日管地的分界线，桥北属满铁附属地，桥南属长春商埠地。在中国管界内，不论是偷盗、抢劫还是杀人、贩毒，只要跨过这座桥就可以逍遥法外，因此，当时长春的百姓称它为“阴阳界”。此桥已在1935年作为暗渠埋在原址。

长春西公园事务所：1923年（民国十二年），在园内东北角，也就是赵洛天住房的旧址，建成了长春西公园事务所，由“满铁”派专业人员进行管理。

长春西公园：占地面积二十七万平方米，是长春历史最悠久的公园。1908年（光绪三十四年），日本人规划满铁附属地时，就划定了西城区公园的预留地范围。1913年（民国二年），日本人采用非法手段购买了农民赵洛天的土地和房产，这样不仅延伸了附属地的范围，而且也扩大了西公园的面积。当时的西公园向东越过了人民大街，西公园的大规模建设始于1915年，6年后，建园主要工程相继完成，并利用了伊通河支流头道沟的水源造湖、堆山还修建了桥梁，休息亭，厕所等设施。这座公园历史上有过几次更名的经历，1938年（民国二十七年），伪满新京特别市根据“满铁”的提议，将西公园改称儿玉公园。“八·一五”日本投降后，公园内的儿玉铜像被推倒，公园又被改称为中山公园。长春解放后，改称胜利公园。

长春邮政局：长春邮政局始建于1901年满铁附属地时期，名为满铁邮政局。1934年3月1日伪满洲国成立，3月4日邮政局也随着更名为新京中央邮政局。1945年“九·三”胜利后，国民党政权将其改名为“长春市邮政局”。1948年长春解放后，长春市政府又将此邮政局改为“长春市邮局”。1964年再改为“长春市邮政局”，位于今长春市人民大街。

长春满铁医院：长春满铁医院始建于1907年满铁附属地时期，初名为“满铁株式会社大连医院长春出張所”（相当于卫生所）。1909年更名为“大连医院长春分院”。1912年

改称“长春医院”。1932年改名为“新京医院”。1937年11月“新京医院”交给伪满洲帝国管辖。1945年国民党统治时期改为“中长铁路医院”。1948年10月长春解放后改为“长春铁路职工医院”。1950年改为“五四一医院”。1954年命名“沈阳铁路局长春铁路分局医院”，又称“长春铁路医院”。位于今长春市南京大街。

长春商业学校：建于日伪时期，1945年光复后改为“长春师范学校”。1949年为“吉林省临时中学”。1950年改为“吉林省高级中学”。1952年改为“吉林省第一高级中学”，1955年改为“长春第十中学”。1960年改为“长春第一实验学校”。1963年改为“长春实验中学”。1968年按顺序排列为“长春市第六十七中学”。1979年5月经长春市教育局批准恢复“长春实验中学”名称。位于今长春市胜利公园北侧、西二条街。

长春满铁高等女子学校：长春满铁高等女子学校始建于1924年满铁附属地时期（日本大正十三年），1932年伪满统治时期改为“敷岛高等女子学校”。1945年改为“长春市女子学校”。解放后名称未变。1952年改为“长春市第十一高级中学”。1961年又改称为“长春第十一中学”至今。位于今长春市北京大街，西广场南侧。

道台衙门：1908年（光绪三十四年）由清政府设立，管辖长春府和伊通州等地事务，是当时长春的最高官府。旧址位于今长春市亚泰大街，光复路立交桥西南侧。

初名“吉林西路兵备道”，后改为“西南道观察所”和“吉长道尹”俗称“道台衙门”。大堂是道台衙门的主要建筑，是衙门长官办公的地方，正面十四根水泥圆柱，显得颇有气势。大堂北侧有洋房四座，是衙门长官生活起居的地方，房舍精致考究。道台衙门的房舍都是欧式建筑，整个建筑群为青灰色砖瓦水泥结构，占地面积二万五千平方米左右，造价为白银九万多两。道台衙门建在这个位置，在当时具有特别重要的意义。衙门的北面地势较为低洼，那里曾是日本人满铁附属的地盘。地方政府把当地最高衙门建在自己管辖区域的前沿，目的就为了阻止满铁附属地继续向前扩张。面对北面低洼地带的附属地，道台衙门可以居高临下，俯瞰日本人的一举一动。1931年（民国二十年），“九·一八”事变后，日本人侵占长春。1932年（民国二十一年）3月9日，清朝废帝溥仪被关东军接到长春，就在道台衙门内举行了“就职典礼”，任伪满洲国“执政”。典礼之后，溥仪在这里只住了24天就搬走了。以后，道台衙门相继被伪满国务院、外交部、法制局等部门使用。



Ворота города Куанченцы.

宽城子城门（1905年）

三、“九·一八”事变前明信片上的长春写真



明信片封套



长春历史上第一座火车站(1901年建)



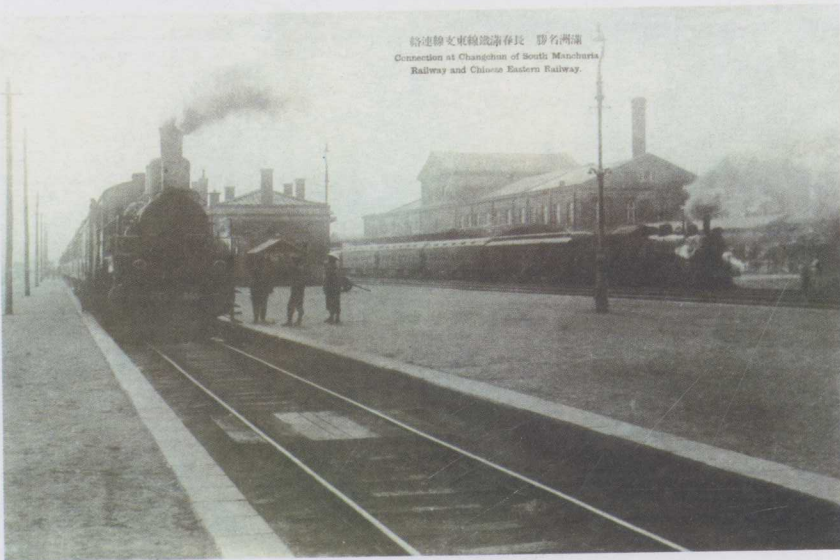
THE CHANGCHUN STATION, THE NORTHERN TERMINUS
OF SOUTH MANCHURIA RAILWAY.
場車停春長北最の道鐵洲滿南

长春火车站(1913年建)



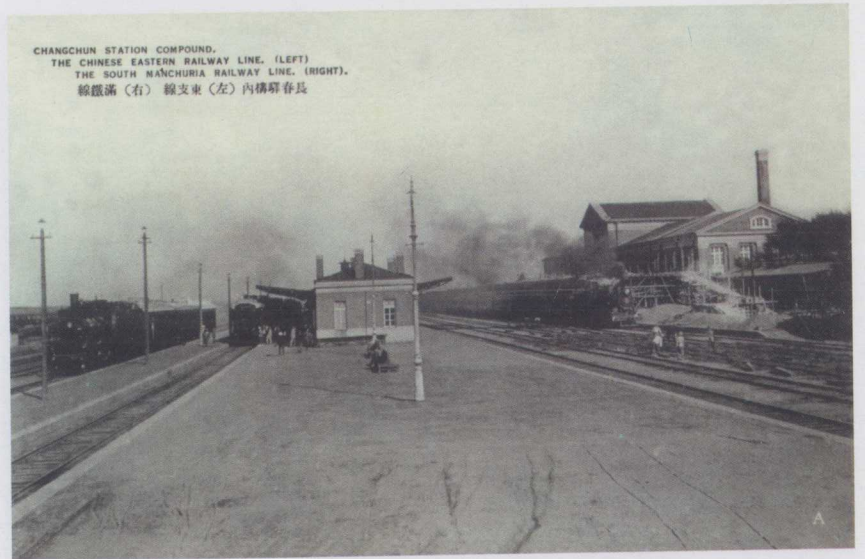
VIEW OF CHANG-CHUN STATION.
站春長

长春火车站



站連聯支東線路春長 聯名西滿
Connection at Changchun of South Manchuria
Railway and Chinese Eastern Railway.

长春火车站 (东支线)



CHANGCHUN STATION COMPOUND.
THE CHINESE EASTERN RAILWAY LINE. (LEFT)
THE SOUTH MANCHURIA RAILWAY LINE. (RIGHT).
線鐵滿(右) 線支東(左) 內構群春長

长春火车站 (东支线)



长春火车站站前



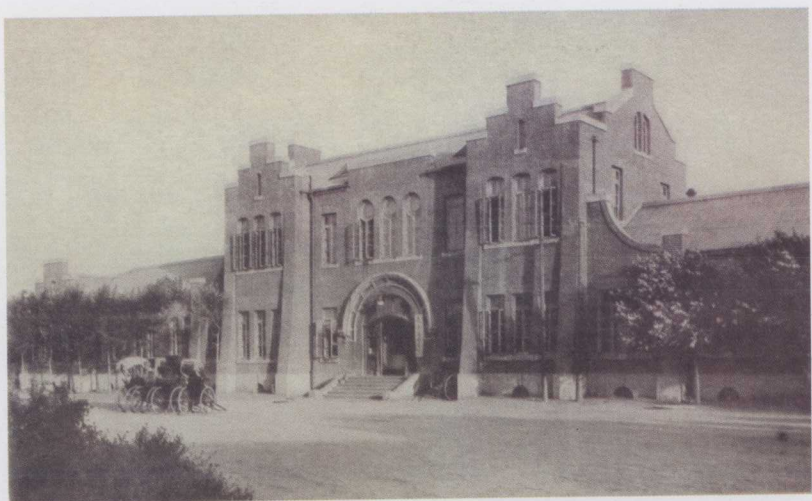
长春大和旅馆



长春支那旅馆福顺楼



长春地方事务所



THE S.M.R. HOSPITAL. CHANGCHUN.

院醫鐵滿 春長



长春邮便局



长春取引所 (証券交易所)



长春警务署