

象棋飞相类

布局战术

XIANGQI FEIXIANGLEI BUJU ZHANSU



杨典 / 籍勇 / 编著



福建科学技术出版社

FUJIAN SCIENCE & TECHNOLOGY PUBLISHING HOUSE

象棋飞相类布局战术

杨典 籍勇 编著

福建科学技术出版社

FUJIAN SCIENCE & TECHNOLOGY PUBLISHING HOUSE

图书在版编目 (CIP) 数据

象棋飞相类布局战术/杨典, 籍勇编著. —福州: 福建科学技术出版社, 2008. 7 (2009. 7 重印)

ISBN 978-7-5335-3192-8

I. 象… II. ①杨…②籍… III. 中国象棋—布局(棋类运动) IV. G891. 2

中国版本图书馆 CIP 数据核字 (2008) 第 083210 号

- 书 名 象棋飞相类布局战术
编 著 杨典 籍勇
出版发行 福建科学技术出版社 (福州市东水路 76 号, 邮编 350001)
网 址 www.fjstp.com
经 销 各地新华书店
印 刷 福建二新华印刷有限公司
开 本 850 毫米×1168 毫米 1/32
印 张 9.125
字 数 211 千字
版 次 2008 年 7 月第 1 版
印 次 2009 年 7 月第 2 次印刷
书 号 ISBN 978-7-5335-3192-8
定 价 14.00 元

书中如有印装质量问题, 可直接向本社调换

前 言

红方首着相三进五或相七进五俗称飞相局。

此种开局属于柔性开局，寓攻于守、以柔克刚、稳步进取，意在较量中、残局功夫，体现了兵法中“先为不可胜，以待敌之可胜”的战略思想。

俗话说：“棋无定法。”开局阶段的子力部署切忌千盘一律、墨守陈规，应灵活多变，勇于创新。只有多变才能出其不意，只有创新才能攻其不备。开局阶段的子力部署切忌杂乱无章、各行其是，应通畅自然、均衡协调。惟有如此，才能组成一个进可攻、退可守的有机整体，否则必将陷入一个攻无力、守无方的被动局面。

黑方应付飞相局的着法有多种，但目前最为流行、最为积极的应法主要为中炮、过宫炮、士角炮和仙人指路及进马。这也是本书所要阐述的重点，我们将作具体论述。

阅读棋谱可以提高棋艺水平，因为棋谱是棋手们经过实战后总结而形成的，双方的走法大多经得起推敲，其中有些主变之外的走法，棋谱中也会用变着的方式加以演示。吸取别人成功的经验可使自己少走或不走弯路，记取别人失败的教训可使自己避免重蹈覆辙。读谱时一定要把自己摆进去，要有自己的见解，切忌死记硬背、照搬照套，以免削足适履吃败仗；读谱后要在脑子里进行复盘深思，领会谱中的精髓，要把它消化并应用于实战，只有这样才能触类旁通、举一反三、事半功倍。

应广大读者朋友的要求，我们特将 21 世纪以来国内外重大比赛中有关飞相类布局的精彩战例筛选出来，从中撷取常见套路进行分门别类的整理并加以评述，全书汇成五章，共 110 局，每

局均附图谱及小结，编写成《象棋飞相类布局战术》一书。

本书主要展示了 21 世纪以来象棋飞相类布局战术的发展概貌和布局新姿。在评述过程中，注重指明开局、中局、残局阶段的创新招法、精妙战术、关键着法等，以便于读者朋友从中学习、模仿、效用；更加注重指明一局棋的胜负关键所在，并提醒读者朋友应注意避免那些容易出现差错和失误的着法，从而有利于提高读者朋友的棋艺水平。

实战表明，全局变化研究得越细，其创新的思维就越高；开局种类掌握得越全，其转换的能力就越强；中局战术运用得越精，其周旋的余地就越大；残局功夫修炼得越深，其进取的机会就越多。

本书语言通俗易懂，观点新颖独特，方法介绍具体到位，排版条理清晰，内容深入浅出，具有较强的针对性、实战性和时效性。所选战例均为 21 世纪以来国内外重大比赛中出现的新招新变，力争让不同水平的读者朋友不论是打谱还是研读都会有不同程度的收获，另外书中所选重点变化均注明其来源，以便读者朋友溯源追踪。

福建科学技术出版社在本书编写过程中给予了大力支持，在此谨表谢忱！

由于我们棋艺水平有限，因此书中疏漏之处在所难免，敬请广大读者朋友予以指正！

编者

2008 年 3 月

目 录

第一章 黑中炮类

第一节 黑左中炮类	(1)
一、黑马2进1式	(1)
第1局 红兵三进一挺三兵局 (1)	(1)
第2局 红兵三进一挺三兵局 (2)	(3)
第3局 红兵三进一挺三兵局 (3)	(6)
第4局 红兵七进一挺七兵局 (1)	(7)
第5局 红兵七进一挺七兵局 (2)	(10)
二、黑炮2平4式	(12)
第6局 红马八进七正马局	(12)
第7局 红兵三进一挺三兵局	(15)
三、黑卒7进1式	(18)
第8局 红炮八平九平边炮局	(18)
第9局 红兵七进一挺七兵局 (1)	(20)
第10局 红兵七进一挺七兵局 (2)	(23)
第二节 黑右中炮类	(26)
第11局 黑卒3进1挺3卒局	(26)
第12局 黑车1平2直车局	(28)

第二章 黑炮过宫类

第一节 黑左炮过宫类	(32)
一、红兵七进一式	(32)
第13局 红马二进一屯边局 (1)	(32)

第 14 局	红马二进一屯边局 (2)	(34)
第 15 局	红马二进一屯边局 (3)	(37)
第 16 局	红马八进七正马局 (1)	(40)
第 17 局	红马八进七正马局 (2)	(42)
第 18 局	红马八进七正马局 (3)	(44)
二、红马二进三式			(47)
第 19 局	黑车 9 平 8 直车局 (1)	(47)
第 20 局	黑车 9 平 8 直车局 (2)	(50)
第 21 局	黑车 9 平 8 直车局 (3)	(52)
第 22 局	黑车 9 平 8 直车局 (4)	(54)
第 23 局	黑车 9 平 8 直车局 (5)	(56)
第 24 局	黑卒 7 进 1 挺卒局 (1)	(59)
第 25 局	黑卒 7 进 1 挺卒局 (2)	(62)
第二节 黑右炮过宫类			(65)
第 26 局	红马八进七正马局		(65)
第 27 局	红兵七进一挺七兵局		(68)
第 28 局	红兵三进一挺三兵局		(70)

第三章 黑炮士角类

第一节 黑左炮士角类			(74)
一、红马七进六式			(74)
第 29 局	黑车 8 进 6 过河车局		(74)
第 30 局	黑车 1 进 1 起横车局 (1)		(77)
第 31 局	黑车 1 进 1 起横车局 (2)		(79)
第 32 局	黑车 1 进 1 起横车局 (3)		(81)
二、红车九进一式			(84)
第 33 局	黑车 1 进 1 起横车等变局		(84)

第 34 局	黑士 4 进 5 补右士局	(87)
三、其他式		
第 35 局	红兵三进一挺三兵局	(89)
第 36 局	红兵七进一挺七兵局	(92)
第 37 局	红马八进九屯边局	(94)
第 38 局	红马八进七正马局	(96)
第 39 局	红马二进三右正马局 (1)	(98)
第 40 局	红马二进三右正马局 (2)	(101)
第二节 黑右炮士角类		
一、红车九进一式		
第 41 局	红马二进三正马局 (1)	(105)
第 42 局	红马二进三正马局 (2)	(108)
第 43 局	红马二进一屯边局 (1)	(111)
第 44 局	红马二进一屯边局 (2)	(113)
第 45 局	红马二进一屯边局 (3)	(115)
第 46 局	红马二进一屯边局 (4)	(117)
第 47 局	红炮二退一退炮局 (1)	(120)
第 48 局	红炮二退一退炮局 (2)	(122)
第 49 局	红炮二退一退炮局 (3)	(124)
第 50 局	黑炮 8 平 9 平边炮局	(126)
二、红马八进九式		
第 51 局	黑马 2 进 3 右正马局 (1)	(128)
第 52 局	黑马 2 进 3 右正马局 (2)	(131)
第 53 局	黑马 2 进 3 右正马局 (3)	(133)
第 54 局	黑卒 1 进 1 挺边卒局 (1)	(135)
第 55 局	黑卒 1 进 1 挺边卒局 (2)	(137)
第 56 局	黑卒 1 进 1 挺边卒局 (3)	(139)

第 57 局	黑卒 1 进 1 挺边卒局 (4)	(141)
第 58 局	黑卒 1 进 1 挺边卒局 (5)	(142)
三、红马八进七式		(145)
第 59 局	红兵三进一挺三兵局 (1)	(145)
第 60 局	红兵三进一挺三兵局 (2)	(147)
第 61 局	红兵三进一挺三兵局 (3)	(149)
第 62 局	红兵三进一挺三兵局 (4)	(151)
第 63 局	红车九平八出直车局 (1)	(154)
第 64 局	红车九平八出直车局 (2)	(156)
四、红兵七进一式		(159)
第 65 局	黑车 2 平 6 占左肋局 (1)	(159)
第 66 局	黑车 2 平 6 占左肋局 (2)	(162)
第 67 局	黑车 2 平 4 占右肋局 (1)	(164)
第 68 局	黑车 2 平 4 占右肋局 (2)	(168)
第 69 局	黑车 2 平 4 占右肋局 (3)	(170)
第 70 局	黑车 2 平 4 占右肋局 (4)	(173)

第四章 黑进马类

第一节	黑进左正马类	(176)
第 71 局	红马二进三、马八进七变局	(176)
第 72 局	红兵三进一挺三兵局	(178)
第二节	黑进右正马类	(181)
一、红兵三进一式		(181)
第 73 局	红炮八平六、仕四进五变局	(181)
第 74 局	红车九进一起横车局 (1)	(183)
第 75 局	红车九进一起横车局 (2)	(185)
第 76 局	红车九进一起横车局 (3)	(188)

第 77 局	红车九进一起横车局 (4)	(190)
第 78 局	红车九进一起横车局 (5)	(193)
第 79 局	红车九进一起横车局 (6)	(195)
第 80 局	红车九进一起横车局 (7)	(197)
二、红兵七进一式		(200)
第 81 局	黑卒 7 进 1 挺卒局	(200)
第 82 局	黑炮 8 平 5 左中炮局	(202)

第五章 黑挺 7 卒类

第一节 红炮二平三式		(207)
第 83 局	黑象 3 进 5 飞右象局	(207)
第 84 局	黑象 7 进 5 飞左象局 (1)	(209)
第 85 局	黑象 7 进 5 飞左象局 (2)	(212)
第二节 红马八进九式		(214)
第 86 局	黑卒 1 进 1 挺边卒局	(214)
第 87 局	黑马 8 进 7 进左正马局 (1)	(217)
第 88 局	黑马 8 进 7 进左正马局 (2)	(219)
第 89 局	黑象 7 进 5 飞左象局 (1)	(221)
第 90 局	黑象 7 进 5 飞左象局 (2)	(224)
第 91 局	黑象 7 进 5 飞左象局 (3)	(226)
第 92 局	黑象 7 进 5 飞左象局 (4)	(229)
第三节 红兵七进一式		(231)
第 93 局	红车九平三相位车局 (1)	(231)
第 94 局	红车九平三相位车局 (2)	(235)
第 95 局	红车九平三相位车局 (3)	(238)
第 96 局	红车九平三相位车局 (4)	(240)
第 97 局	红车九平三相位车局 (5)	(243)

第 98 局	红车九平三相位车局 (6)	(245)
第 99 局	红车九平三相位车局 (7)	(248)
第 100 局	红车九平三相位车局 (8)	(250)
第 101 局	红车九平三相位车局 (9)	(253)
第 102 局	红车九平四占右肋局 (1)	(257)
第 103 局	红车九平四占右肋局 (2)	(260)
第 104 局	红车九平四占右肋局 (3)	(263)
第 105 局	红车九平四占右肋局 (4)	(265)
第 106 局	红车九平四占右肋局 (5)	(267)
第 107 局	红车九平四占右肋局 (6)	(269)
第 108 局	红车九平四占右肋局 (7)	(272)
第四节	黑象 3 进 5 式	(274)
第 109 局	黑炮 8 进 3 骑河炮局	(274)
第 110 局	黑卒 3 进 1 兑卒局	(277)

第一章 黑中炮类

第一节 黑左中炮类

一、黑马2进1式

第1局 红兵三进一挺三兵局（1）

1. 相三进五 炮8平5

黑方以左中炮应付飞相局，是一种强硬的对抗手段，其战略思想是以快打慢，用中路的反击和威胁牵制对方，争取主动。飞相对左中炮局法，在20世纪70~80年代曾经流行一时，近些年来使用率有所下降。

2. 马二进三 马8进7 3. 车一平二 车9平8

4. 马八进七 马2进1 5. 兵三进一 炮2平4

6. 车九平八 车1平2

形成屏风马进三兵对“54炮”的布局阵式，是目前流行的阵法。

7. 仕四进五 车2进4

红如改走仕六进五，车2进4，炮八进二，车8进6，炮八平七，车2进5，马七退八，卒1进1，炮七进五，士4进5，兵七进一，车8平7，车二平三，卒7进1，黑方可与红方抗衡。

8. 炮八平九 车2进5

兑车简化局势，如改走车2平4，变化见以下第2、3局。

9. 马七退八 车8进4 10. 炮二平一 车8进5

红如改走马八进七，卒7进1，兵三进一，车8平7，马三

进二，卒3进1，车二平四，炮4平3，车四进四，炮3进4，兵一
一进一，炮5平3，黑方反先。

黑接受兑车着法稳健，形成无车棋战斗。如改走车8平2，
马八进七，局势多变，有利于红方。

11. 马三退二 炮5进4 (图1)

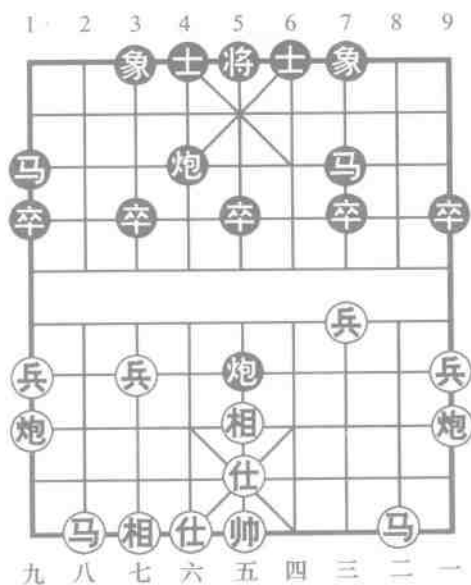


图1

如图1所示形势，红方有马八进七，兵九进一两种着法，分
述如下：

着法1 马八进七

12. 马八进七 炮5平8

平炮灵活之着。也可改走炮5退1，炮九进四，炮4平3，
炮一平三，象7进5，炮三进四，炮3进4，马七进五，卒3进
1，均势。

13. 兵七进一 卒5进1 14. 马七进六 炮4进2

红进肋马受挫，应宜走马七进八。

15. 马六退四 卒5进1 16. 马四进五 士4进5

黑中卒渡河，局势满意。（选自2004年全国象棋甲级联赛甘肃队焦明理对广东队吕钦）

着法2 兵九进一

12. 兵九进一 卒3进一

红进边兵既保持实力，又控制黑方边马出路。

13. 马二进四 炮5平8 14. 炮一平三 象7进5

15. 炮三进四 卒5进1 16. 炮九进四 炮8退1

17. 兵九进一 炮4进2 18. 兵七进一 炮4平1

19. 兵七进一 象5进3 20. 马四进二 象3进5

局势平稳。（选自2002年全国团体赛上海队谢靖对广州队张俊杰）

第2局 红兵三进一挺三兵局（2）

1~7回合同上局。

8. 炮八平九 车2平4（图2）

黑车避免占右肋，保持复杂的变化。这种变例在实践中出现较多。也有车2平6的变化。

如图2所示形势，红方有炮二进一、兵九进一、车八进四的3种着法，分述如下：

着法1 炮二进一

9. 炮二进一 卒1进1

红如改走炮二进四，变化见第3局。黑挺边卒活通马路，也可改走卒7进1。

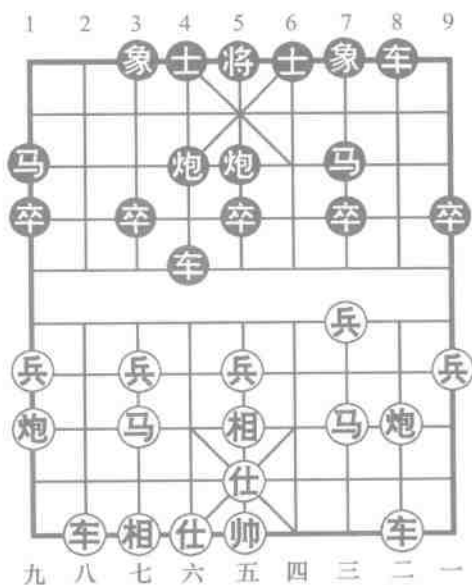


图2

10. 车八进四 炮5退1

退中炮灵活之着。也可改走士6进5，炮二平三，车8进9，马三退二，炮5平6（如车4平8，马二进三，炮4进1，马三退四，炮5平4，炮三退三，象7进5，马四进三，红方稍先），炮三退三，象7进5，马二进三，炮6退1，兵七进一，炮6平7，双方对峙。

11. 车八平四 象7进5

红另一种着法是：炮二平四，车8进9，马三退二，炮5平9，马二进三，象7进5，炮四退三，卒7进1，马三进四，车4平2，双方均势。

12. 兵七进一 炮5平3

13. 炮二平三 车8进9

14. 马三退二 卒3进1

15. 马七进八 卒7进1

16. 兵三进一 车4平7 17. 炮三进四 炮4平7

双方均势。(选自2004年全国象棋甲级联赛北京队张强对河北队刘殿中)

着法2 兵九进一

9. 兵九进一 卒1进1

弃卒引炮，伏车8进6威胁红方右翼车马。

10. 炮九进三 车8进6

红边炮打卒，接受黑方弃卒。如改走兵九进一，车4平1，车八进四，车8进6，车八平六，士4进5，兵七进一，卒7进1，黑可抗衡。

11. 车八进四 炮5退1

应改走车8平7，马三退四，车4平8，车八平六，士4进5，接近均势。

12. 炮九进一 炮5平9 13. 马三进四 车4平8

14. 兵三进一 前车进1

红冲兵弃子抢先，着法积极。

15. 车二进二 车8进3 16. 兵三进一 象7进5

17. 兵三进一 炮9进5 18. 炮九平五 士6进5

19. 兵三进一

红方占优。(选自2005年全国象棋大师冠军赛，火车头队傅光明对福建队王晓华)

着法3 车八进四

9. 车八进四 卒1进1 10. 炮二进一 炮5退1

也可改走炮4平3，炮二平三，车8进9，马三退二，炮5平4，马二进三，象7进5，双方均势。

11. 炮二平三 车8进9 12. 马三退二 象7进5

13. 马二进三 炮5平9 14. 炮三进三 士6进5

红如改走车八平四，卒7进1，兵三进一，车4平7，炮三进一，马1进2，兵七进一，马2进3，车四平六，士6进5，炮九退一，卒3进1，兵七进一，车7平3，炮九平七，炮4平3，车六退一，马7进8，双方互缠。

15. 车八平四 车4平8 16. 兵七进一 车8退1

17. 炮三平四 卒3进1

双方均势。(选自2004年全国象棋精英赛大师组，黑龙江队孙志伟对河北队张江)

第3局 红兵三进一挺三兵局 (3)

接上局图2。(红先)

9. 炮二进四 卒7进1 10. 车八进四 卒1进1(图3)

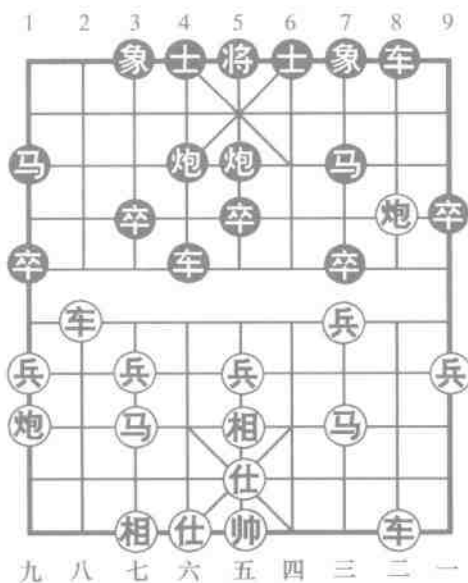


图3