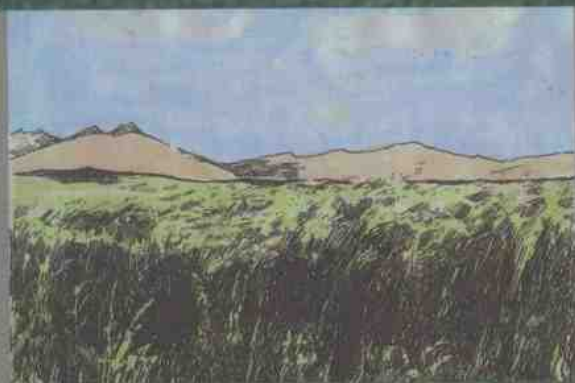




中国自然地理图集



中国地图出版社编制出版

高等学校教学参考用

中国自然地理图集

(第二版)



A0504664

中国地图出版社编制出版

第一版主编单位:西北师范学院(现西北师范大学)地理系
中国地图出版社

主编:西北师范学院(现西北师范大学)地理系 **熊北辰**

副主编:中国地图出版社刘明光

序图、普通地图和附录图组编辑:刘明光、张先恩

地貌、青藏高原地区、内蒙古地区图组编辑:西北师范学院(现西北师范大学)地理系刘钟瑜、刘炎昭、詹启仁、张佑勤

地质和矿藏、西南地区图组编辑:西南师范学院(现西南师范大学)地理系杨宗干、赵汝植

海域、华南地区图组编辑:华南师范大学地理系韩渊丰

气候、华中地区图组编辑:南京师范大学地理系单树模、王庭祿

陆地水、华北地区图组编辑:河南师范大学(现河南大学)地理系 **常剑刚**、史承斋

土壤和生物、东北地区图组编辑:东北师范大学地理系祁承曾、孙文昌、张力果

综合自然区划、西北地区图组编辑:兰州大学地质地理系(现地理科学系)李承唐、**冯绳武**

编绘、清绘:王玲玲、孙洁、陆兵、张立明、肖简、周清、赵晖、赵淑敏、洪根寿、袁一凡、郭子华、徐心蕊、龚英、裴文、顾莉芬、魏淑敏

西北师范学院地理系邸泽民、西南师范学院地理系李芹、华南师范大学地理系任文高、南京师范大学地理系程秉金、河南师范大学地理系孙玉秀、东北师范大学地理系孙丽华、兰州大学地质地理系韩品莲

审校:申士安、范萍华、王淑华

地图投影设计:方炳炎、阎大昌、姜春明

插图:河南师范大学(现河南大学)艺术系姚俊忠、马新宇

封面设计:冯光美

制印工艺设计:邹义和、王慧芳

验收:陈潮、**邵超崇**

此外,还有**朱月华**、沈寿征、张崇厚、周月玲、殷子楠、高爱萍、程树楠、潘仁英等同志参加了部分工作。

第二版重版修订主编单位:中国地图出版社

顾问:单树模

主编:刘明光

编委:韩渊丰、赵汝植、张佑勤、詹启仁

审查委员:赵济、赵昭明、孙文昌

宋凤兰、石高俊

编辑:周清、左伟、赵淑敏、唐权

编绘:仇亚玲、王玲玲、许丛华

清绘:江苏省测绘局第二测绘院制图分院

审校:孙冬冬

英文目录翻译:左伟

英文目录审校:范毅

封面、照片计算机制作:邵玫、沈万君

制印工艺设计:王慧芳、王立红

图书在版编目(CIP)数据

中国自然地理图集/刘明光主编. —2版—
北京:中国地图出版社编制出版,1997.3
ISBN7-5031-1876-9/K·650
I. 中… I. 刘… B. ①自然地理地图—
中国—地图集②高等学校—教学参考
资料 N. P982
中国版本图书馆CIP数据核字(96)
第14342号

高等学校教学参考用 中国自然地理图集 (第二版)

中国地图出版社编制出版
(北京右内白纸坊西街3号 邮政编码100054)
中国地图出版社制版 三河市艺典印刷厂印刷
新华书店北京发行所发行
787×1092 16开 17.25印张
1984年6月第1版北京第1次印刷
1998年8月第2版 2000年4月河北第4次印刷
ISBN7-5031-1876-9/K·650
GS(1998年)071号 定价:35.00元(平装)
本图集中国国界线系统按照我社1989年出版的
1:400万《中华人民共和国地形图》绘制。

陆地卫星像片



珠穆朗玛峰地区南坡的垂直自然带谱。



黄河三角洲和莱州湾



台湾岛



珠江三角洲



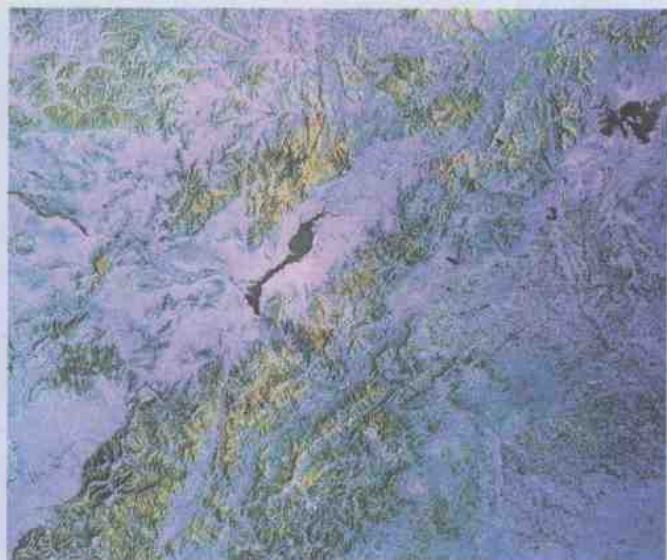
毛乌素沙地



贺兰山和银川平原



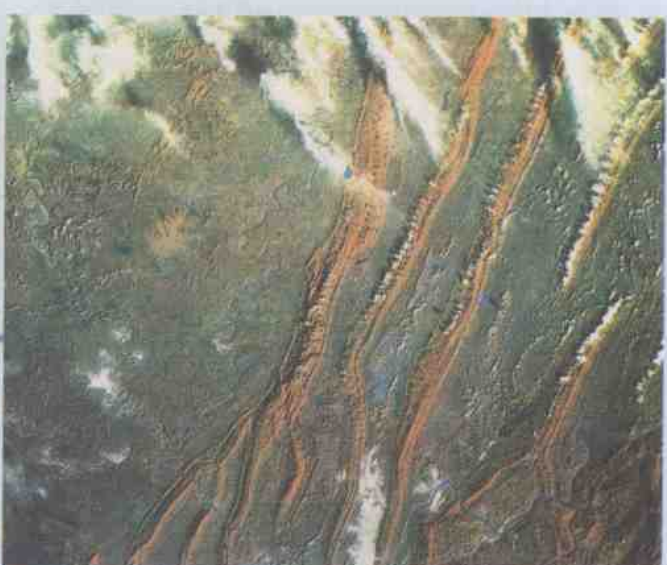
长江三角洲



永定河冲积扇上的北京城



洞庭湖平原



川东平行峡谷



黄河上游的串珠状盆地



吐鲁番盆地

前 言

本图集是综合性区域自然地理图集,主要是供高等学校地理专业学生学习《中国自然地理》使用,并兼顾中学地理教师和相关科技人员学习和研究中国自然地理时参考。图集比较全面系统地反映了我国境内各种自然要素分布规律、相互联系和各个自然地理区域的基本特征,反映了我国利用、改造自然的成就和最新科研成果,并适当地吸收了一些不同学派的代表性作品。

1964年几所高等学校,曾先后合编教学使用的《中国自然地理教学参考图集》、《中国自然地理附图集》等,这些地图在学校的教学中起了积极作用。为了配合教学需要,吸收了上述各图集的优点,参考当前高等学校《中国自然地理》教科书,编制了这本高等学校教学参考用《中国自然地理图集》。

图集的结构,由序图、全国总图、分区图、分区自然景观照片和附录五部分组成。这次重版修订的最大变动是,图组的前后顺序按照第三版《中国自然地理》教科书的顺序,改为总、分、总,即在分区图之后增加了环境问题、主要改造自然工程和中国自然保护等全国性总图以及七大分区自然景观照片。全国总图和分区图为本图集的基本图幅。本图集的地图部分,由第一版的279幅增加到第二版的364幅,剖面图由第一版的54幅增加到第二版的62幅,统计图表由第一版的157种增加到第二版的172种,素描图片由第一版的42幅减少到34幅,陆地卫星像片仍为12幅,彩色景观照片由第一版的17幅增加到第二版的98幅。

序图着重阐明我国在世界自然带中的位置和受海陆的影响,以及我国现行的行政区划。

全国总图,划分为地貌和地质、气候、陆地水、海域、土壤、生物、自然环境的演变、资源、综合自然区划、环境问题、主要改造自然工程、中国自然保护等十二个图组。每一图组按照自然要素分为若干单元,每个单元又由几幅地图、图表和统计资料组成。

为了与第三版《中国自然地理》教科书的分区一致,由第一版的八大区改为七大区。考虑到部分教师建议保持八大区的意见,以及便于重版修订,将第一版的华中地区改为华中地区东部,西南地区改为华中地区西部。为了进一步阐明区域特点和提供更多的参考资料,各个分区大多附有单项要素图、小区域典型图、剖面图、画片、照片和数据统计图表。每一图组之前冠以双页普通地图一幅,用较大比例尺(1/600万、1/900万)编制,目的在于增加主要地理区域名称的图面注记,丰富社会经济要素的内容和照顾师范院校、综合大学现行自然区划分区范围的完整。每个分区图组均根据该图组的地理特征选取图幅,避免了图幅内容不必要重复的缺陷。

全图集选用的基本比例尺共23种,最大比例尺为1/3万,最小比例尺为1/9000万,图幅之间的比例尺成简单的倍数,符合教学用图的系统性和可比性原则。为了方便教学,在主要图幅上标注了选用的地图投影名称、标准纬线或中心点。

本图集使用的资料,大部分是我国各专业部门最新的科研成果,有一些是新中国成立前后不同历史时期不同学派的代表性作品。普通地图的现势资料截至1997年12月31日。

本图集内容丰富,资料翔实,表示方法多样,区域特征明显,是我国目前公开出版的第一本比较系统的中国自然地理教学图集,它不仅内容能基本上配合高等学校《中国自然地理》课程,而且具有一定的完整性和独立性,为我国社会主义建设,实现四个现代化造就人才提供了教学上的必要工具。

在编制和重版修订过程中,得到了各协作单位的领导同志和中国科学院地理研究所等有关部门的协助,特此表示衷心的感谢。编制出版这样一本地图集还是初次尝试,必然会存在不少缺点和错误,希望读者和各方面的专家批评指正。

中国地图出版社编辑部

1998年7月

普通图图例

居民地

- 100万人以上
 - 50—100万人
 - 20—50万人
 - 5—20万人
 - 1—5万人
 - 1万人以下
 - 中国首都
- 北京 平壤** 首都
- 上海** 省、自治区、直辖市、特别行政区行政中心
- 鞍山** 地级市行政中心(外国主要城市同)
- 拉萨** 自治州行政中心,地区、盟行政公署驻地
- 吐鲁番** 县镇(县、县级市、自治县、旗、自治旗、县级区)行政中心
- 海口岛** 村镇(外国一般城镇同)

境界和政区名

- 国界
 - 未定国界
 - 省、自治区、直辖市界
 - 特别行政区界
 - 地区界
 - 军事分界线
- 朝鲜** 国名
- 河北省** 省、自治区、直辖市、特别行政区名
- 克什米尔** 地区名

交通运输

- 铁路
- 公路、高速公路
- 大渠
- 运河
- 100海里(185千米) 航海线和航海里程
- 内河通航起点
- 港口
- 输油管、输气管

水文

- 常年河
 - 时令河
 - 地下水
 - 淡水湖
 - 咸水湖
 - 时令湖
 - 干盐湖
 - 水库
 - 瀑布
 - 渠道
 - 井
 - 坎儿井
 - 泉
 - 温泉
 - 蓄洪区
 - 冬季冰冻界
- 河、湖、泉**
- 暖流(全年)
 - 寒流(全年)
 - 暖流(夏季)
 - 寒流(冬季)
- 河、湖、泉**
- 河、湖、泉、蓄洪区、水闸、瀑布、渠道名

地形

- 海岸线
- 冰积沙洲
- 等深线
- 等高线
- 雪线、冰川
- 关隘、山口
- 峡谷
- 主要山峰和海拔(米)
- 一般山峰和海拔(米)
- 高程点、海拔(米)
- 海深数(米)
- 湖面、河面海拔(米)

- 气象台站海拔高程(米)
 - 岩溶平原
 - 岩溶高原
 - 岩溶山地和丘陵
 - 七重岩
 - 溶洞和溶洞名
 - 干河床、黄土沟
 - 风蚀残丘
 - 风蚀“雅丹”
 - 各种形态的沙丘及沙丘链
 - 各种形态的沙垄
 - 沙堆
 - 各种复合型沙丘及沙山
 - 戈壁
 - 火山锥
 - 珊瑚礁
 - 洋、海、海湾、海峡、峡谷名
 - 岛屿、海角名
 - 山脉
 - 山脉名
 - 珠穆朗玛峰
 - 主要山峰名
 - 屋脊山
 - 一般山峰名
- 海洋海峡**
- 平原 半岛 西双版纳**
- 平原、盆地、高原、丘陵、沙漠、谷地、半岛、走廊、三角洲、自然地理区域名

土壤植被

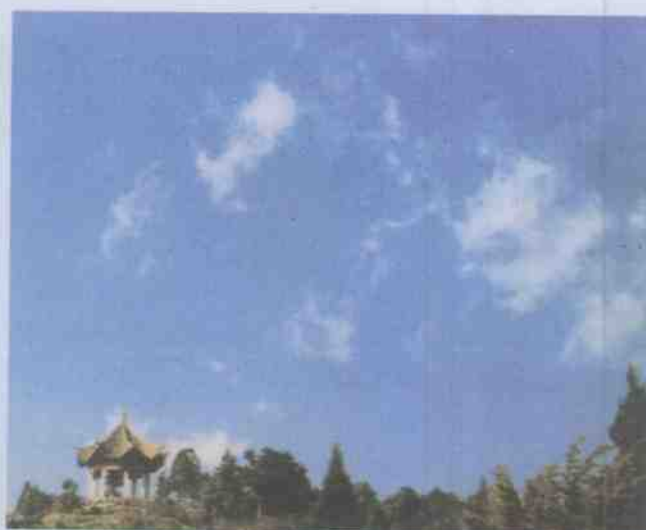
- 多年冻土区
- 沼泽
- 盐沼泽
- 绿洲
- 红树林
- 沼泽名

其他

- 长城
- 古迹



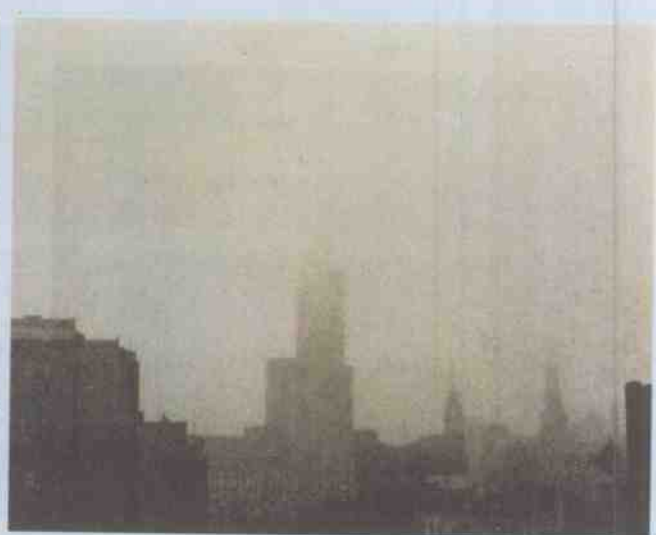
淡积云 (Cu hum) 淡积云个体不大，轮廓清晰，底部较平，略有阴影，顶部圆弧形凸起，分散在低空，常见晴天，有时可见小雨。



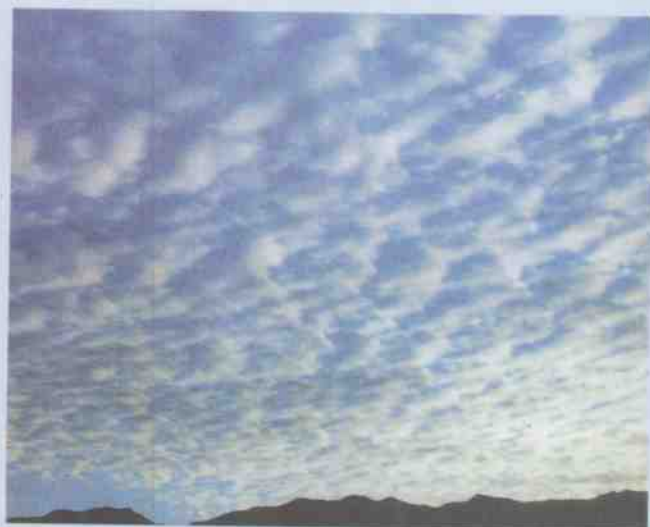
碎积云 (Fc) 碎积云，形状多变，边缘破碎，轮廓很不完整，零散地分布在天空，常见晴天，有时可见小雨。



蔽光层积云 (Sc op) 云体密集而乌黑，几乎布满全天，云层波状起伏，波浪轴状，有间歇性降水。



层云 (St) 低而较均匀的灰色云幕，像雾，但不与地面接触，有毛毛雨。



透光高积云 (Ac tra) 波状透光高积云布满全天，云层密集，呈水波状排列，从云隙间可见蓝天，无降水。



密卷云 (Ci dens) 云体边缘纤维状结构明显，但云体厚薄不均，薄的部分呈白色，厚的部分有暗阴，无降水。



秃积雨云 (Cb calv) 上图为正在发展的积雨云，云体很大、底部正在降雨，右边有浓积云发展，常伴雷暴、大风和雷阵雨、冰雹。



鬃积雨云 (Cb cap) 云顶已达到冻结高度以上，向水平方向伸展，呈鬃状，常伴雷暴、大风和雷阵雨、冰雹。



雨层云 (Ns) 低而灰暗漫无定形的云海，云层厚，云底常因降水而模糊不清，常为连续性降水。



透光高层云 (As tra) 均匀成层的透光高层云，呈浅灰色，透过云层可见日月模糊的轮廓，可下小雨，冬季可下小雪。



卷层云 (Cs) 云层较薄，但布满全天，看不出毛丝般的纤维结构，太阳位置明显可见，并有半圆形晕圈，无降水。



卷积云 (Cc) 卷积云由冰晶组成，云块较小，呈白色细鳞片状，常成行成群排列，无降水。

目录

Contents

序图 Introductory Maps

- 1—2 中国在世界自然带中的位置
Location of China in the World,
Natural zones 1 : 90 000 000
- 3—4 中国行政区划
Administrative Divisions of China 1 : 24 000 000

地貌和地质 Landform and Geology

- 5—6 中国地势
Topography of China 1 : 18 000 000
- 7 中国地势剖面
Profile of the Relief of China
- 8 中国按海拔高度分配的面积占全国
领土总面积的比重分布图
Proportion of the Areas at Different
Elevations in the Total Area of China
中国地势三大阶梯示意图
Sketch Map of the Three Steps of
Chinese Topography 1 : 50 000 000
- 9 中国山文
Mountains of China 1 : 24 000 000
- 10 中国地貌类型
Landform Types of China 1 : 24 000 000
- 11 中国地貌类型
Landform Types of China 1 : 24 000 000
- 12 中国构造地貌类型
Tectonic Landform Types of China 1 : 24 000 000
- 13 中国黄土地貌及南方红层地貌
Loess Landform of China and Red
Layer Landform of South China 1 : 24 000 000
- 14 中国沙漠、戈壁和绿洲分布
Deserts, Gobis and Oases of China 1 : 24 000 000
- 15 中国冰川和冻土分布
Glaciers and Frozen Earth of China 1 : 24 000 000
- 16 中国岩溶地貌
Karst Landform of China 1 : 24 000 000
- 17—18 中国典型陆地地貌示例
Typical Landform Examples of China
- 19 中国地貌区划
Landform Regionalization of China 1 : 36 000 000
- 20 中国地貌区划
Landform Regionalization of China
中国地形区划
Topography Regionalization of China 1 : 60 000 000
- 21—22 中国地质
Geology of China 1 : 18 000 000
- 23 中国加里东阶段古构造图
Palaeotectonic Map of China in Cale-
donian Stage 1 : 36 000 000
- 中国海西(华力西)阶段古构造图
Palaeotectonic Map of China in Hercy-
nian (Variscan) Stage 1 : 36 000 000
- 24 中国燕山阶段古构造图
Palaeotectonic Map of China in Yan-
shanian Stage 1 : 36 000 000
- 中国喜马拉雅阶段古构造图
Palaeotectonic Map of China in Hi-
malayan Stage 1 : 36 000 000

- 25 中国主要构造体系
Main Tectonic Systems of China 1 : 24 000 000
- 26 中国大地构造
Tectonics of China 1 : 24 000 000
- 27 中国板块构造
Plate Tectonics of China 1 : 24 000 000
- 28 中国地质年代、地壳运动、生物
演化简表
Table of Geological Time, Crustal
Movement and Biological Evolution of
China
中国大地构造图说明
Explanation of the Tectonic Map of
China

气候 Climate

- 29 中国一月海平面气压及盛行
风向频率
Atmospheric Pressure at Sea Level
and Prevailing Wind Direction Fre-
quency in January of China 1 : 60 000 000
- 中国七月海平面气压及盛行
风向频率
Atmospheric Pressure at Sea Level
and Prevailing Wind Direction Fre-
quency in July of China 1 : 60 000 000
- 30 中国一月1500米高度上的平均流场
Average Streamline Field at 1500m
Above Sea Level in January of China 1 : 60 000 000
- 中国七月1500米高度上的平均流场
Average Streamline Field at 1500m
Above Sea Level in July of China 1 : 60 000 000
- 31 中国一月3000米高度上的平均流场
Average Streamline Field at 3000m
Above Sea Level in January of China 1 : 60 000 000
- 中国七月3000米高度上的平均流场
Average Streamline Field at 3000m
Above Sea Level in July of China 1 : 60 000 000
- 32 中国一月5000米高度上的平均流场
Average Streamline Field at 5000m
Above Sea Level in January of China 1 : 60 000 000
- 中国七月5000米高度上的平均流场
Average Streamline Field at 5000m
Above Sea Level in July of China 1 : 60 000 000
- 33 青藏高原及其周围地区多年一月600
百帕平均图
The 600 Hp Average Pressure Field in
January (Many Years' Average) of
Qinghai-Xizang (Tibet) Plateau and
Its Peripheral Regions 1 : 60 000 000
- 青藏高原及其周围地区多年八月600
百帕平均图
The 600 Hp Average Pressure Field in
August (Many Years' Average) of
Qinghai-Xizang (Tibet) Plateau and
Its Peripheral Regions 1 : 60 000 000
- 34 青藏高原对东亚大气环流影响的数
值模拟(一月)
Climatic Numerical Simulation of
Qinghai-Xizang (Tibet) Plateau's Ef-
fect on the Circulation in East Asia
(January) 1 : 60 000 000

| | | | | | |
|-----------------------------------|--|----------------|----|--|--|
| | 青藏高原对东亚大气环流影响的数值模拟(七月) Climatic Numerical Simulation of Qinghai-Xizang (Tibet) Plateau's Effect on the Circulation in East Asia (July) | 1 : 60 000 000 | | | |
| 35 | 中国一月气候锋及气旋路径 Climatic Front and Cyclone Track in January of China | 1 : 60 000 000 | | | |
| | 中国七月气候锋及气旋路径 Climatic Front and Cyclone Track in July of China | 1 : 60 000 000 | | | |
| 36 | 中国冬季气团和锋 Winter Air Mass and Front of China | 1 : 60 000 000 | | | |
| | 中国夏季气团和锋 Summer Air Mass and Front of China | 1 : 60 000 000 | | | |
| 37 | 中国一月平均气温 Mean Air Temperature in January of China | 1 : 36 000 000 | | | |
| | 中国七月平均气温 Mean Air Temperature in July of China | 1 : 36 000 000 | | | |
| 38 | 中国年平均气温 Mean Annual Air Temperature of China | 1 : 36 000 000 | | | |
| | 中国气温年较差 Annual Air Temperature Range of China | 1 : 36 000 000 | | | |
| 39 | 中国年气温日较差 Daily Air Temperature Range of China | 1 : 36 000 000 | | | |
| | 中国四季分配类型 Types of Seasons' Distribution of China | 1 : 36 000 000 | | | |
| 40 | 中国年降水量 Annual Precipitation of China | 1 : 36 000 000 | | | |
| | 中国年降水日数和雨季类型 Days of Annual Precipitation and Types of Rainy Season of China | 1 : 36 000 000 | | | |
| 41 | 中国春季降水量占全年降水量的百分比及春季盛行风向 Spring Precipitation as a Percentage of the Annual Precipitation and Spring Prevailing Wind Direction of China | 1 : 36 000 000 | | | |
| | 中国夏季降水量占全年降水量的百分比及夏季盛行风向 Summer Precipitation as a Percentage of the Annual Precipitation and Summer Prevailing Wind Direction of China | 1 : 36 000 000 | | | |
| 42 | 中国秋季降水量占全年降水量的百分比及秋季盛行风向 Autumn Precipitation as a Percentage of the Annual Precipitation and Autumn Prevailing Wind Direction of China | 1 : 36 000 000 | | | |
| | 中国冬季降水量占全年降水量的百分比及冬季盛行风向 Winter Precipitation as a Percentage of the Annual Precipitation and Winter Prevailing Wind Direction of China | 1 : 36 000 000 | | | |
| 43 | 中国年降水量变率 Interannual Variability of Precipitation of China | 1 : 36 000 000 | | | |
| | 中国年水面蒸发量 Annual Evaporation from Water Surface of China | 1 : 36 000 000 | | | |
| 44 | 中国年干燥度 Annual Aridity of China | 1 : 36 000 000 | | | |
| | 中国年陆面蒸发量 Annual Evaporation from Land Surface of China | 1 : 36 000 000 | | | |
| | 中国冬夏季风及其进退 Advance and Retreat of Winter Monsoon and Summer Monsoon of China | 1 : 60 000 000 | 45 | | |
| | 中国高温期与多雨期一致 Unanimity of Megathermal Period and Rainy Season of China | 1 : 60 000 000 | | | |
| | 中国冬夏季风的进退与副热带高压脊的位移及与西风急流轴跳跃关系图解 Relative Diagram of the Advance and Retreat of Winter Monsoon and Summer Monsoon, the Displacement of Subtropical Ridge and the Axis of Westerly Jet | | | | |
| | 中国大陆性和海洋性气候区划 Regionalization of Continental Climate and Maritime Climate of China | 1 : 36 000 000 | 46 | | |
| | 侵入中国的寒潮和台风路径 Tracks of Cold Wave and Typhoon Intruding into China | 1 : 60 000 000 | | | |
| | 中国从北到南从东向西气温、降水的年际变化 Interannual Variation of Atmospheric Temperature and Precipitation of China from North to South and from East to West | 1 : 36 000 000 | 47 | | |
| | 中国气候类型 Climate Types of China | 1 : 60 000 000 | | | |
| | 中国主要气象台站的日照时数、气温和降水量的年变化 Annual Variation of Sunshine Hours, Atmospheric Temperature and Precipitation of Main Meteorological Observatories of China | 1 : 36 000 000 | 48 | | |
| | 中国农业气候区划 Agricultural Climatic Regionalization of China | 1 : 60 000 000 | | | |
| | 中国气候区划 Climatic Regionalization of China | 1 : 36 000 000 | 49 | | |
| | 中国气候区域 Climatic Regions of China | 1 : 60 000 000 | 50 | | |
| | 中国气候区域 Climatic Regions of China | 1 : 60 000 000 | | | |
| | 中国气候区域 Climatic Regions of China | 1 : 60 000 000 | | | |
| | 中国气候区划 Climatic Regionalization of China | 1 : 60 000 000 | | | |
| 陆地水 Continental Water Body | | | | | |
| 51—52 | 中国水系流域和水利 River Systems and Drainage Basins of China | 1 : 18 000 000 | | | |
| 53 | 中国年径流深 Annual Runoff Depth of China | 1 : 36 000 000 | | | |
| | 中国年径流量变差系数 Variation Coefficient of Annual Runoff of China | 1 : 36 000 000 | | | |
| 54 | 中国径流带分布 Runoff Zones of China | 1 : 60 000 000 | | | |
| | 中国主要河流重要测站月平均流量、降水量及其季节分配图 Monthly Mean Discharge, Amount of Precipitation and Their Seasonal Distribution of Important Survey Stations of Main Rivers of China | | | | |

| | | |
|----|---|---------------|
| 55 | 中国河川动态类型 Types of Hydrographical Features of Rivers of China | 1: 60 000 000 |
| | 中国潜水区划 Underground Water Regionalization of China | 1: 36 000 000 |
| 56 | 中国的湖泊分布 Lakes of China | 1: 36 000 000 |
| | 中国地下水类型分布 Ground Water Types of China | 1: 36 000 000 |
| 57 | 中国水文区划 Hydrologic Regionalization of China | 1: 36 000 000 |
| | 中国主要河流径流量比较表 Runoff Comparison Table of Main Rivers of China | |
| 58 | 中国主要区域水平衡 Water Balance of Main Regions of China | 1: 36 000 000 |
| | 中国水量平衡值 Water Amount Balance of China | |
| | 中国主要大河流域水量平衡值 Water Amount Balance of Main Great River Basins of China | |
| | 中国水文区划草案 Sketch Map of Hydrologic Regionalization of China | 1: 70 000 000 |
| | 中国河流水文区划 Hydrologic Regionalization of Rivers of China | 1: 70 000 000 |

海域 Sea Areas

| | | |
|----|---|---------------|
| 59 | 中国的海岸变迁、海底沉积物和主要环境地质问题 Coastal Change, Seabed Deposit and Major Problems of Coastal Environmental Geology of China | 1: 18 000 000 |
| 60 | 中国近海地貌 Landform of Offshore Sea Areas of China | 1: 18 000 000 |
| 61 | 中国近海表层水温和海流(二月) Water Temperature and Ocean Current of the Surface of Offshore Sea Areas of China (February) | 1: 18 000 000 |
| | 中国近海表层盐度(二月) Surface Salinity of Offshore Sea Areas of China (February) | 1: 36 000 000 |
| 62 | 中国近海表层水温和海流(八月) Water Temperature and Ocean Current of the Surface of Offshore Sea Areas of China (August) | 1: 18 000 000 |
| | 中国近海表层盐度(八月) Surface Salinity of Offshore Sea Areas of China (August) | 1: 36 000 000 |

土壤 Soils

| | | |
|-------|--|---------------|
| 63—64 | 中国土壤类型 Soil Types of China | 1: 18 000 000 |
| 65 | 中国土壤区划 Soil Regionalization of China | 1: 60 000 000 |
| | 中国土壤区划 Soil Regionalization of China | 1: 60 000 000 |
| | 中国温带、暖温带(北纬 40~45°)植被水平分布的经向变化及其与大气降水、土壤的关系示意图 | |

Longitudinal Variation of Vegetation in the Temperate Zone of China (40°—45°N) and Its Relations with Climate and Soils

| | | |
|----|---|--|
| 66 | 中国东部自东北到华南(东经约 120—110°)植被水平分布的纬向变化及其与气温、大气降水、土壤的关系示意图 Latitudinal Variation of Vegetation from Northeast China to South China (120°—110°E) and Its Relations with Climate and Soils | |
| | 中国主要土类典型剖面 Photos of the Typical Profiles of Main Soil Types of China | |

生物 Living Beings

| | | |
|-------|--|---------------|
| 67—68 | 中国植被类型 Vegetation Types of China | 1: 18 000 000 |
| 69 | 中国植物区系 Flora of China | 1: 60 000 000 |
| | 中国植被区划 Vegetation Regionalization of China | 1: 60 000 000 |
| | 中国植被区划 Vegetation Regionalization of China | 1: 60 000 000 |
| 70 | 中国植被类型图谱 Landscape Pictures of Vegetation Types of China | |
| 71 | 中国动物地理区划 Zoogeographic Regionalization of China | 1: 36 000 000 |
| | 中国生态地理动物群 Ecological Fauna Group of China | 1: 36 000 000 |
| 72 | 中国鸟兽区系分区 Fauna Regionalization of China | 1: 36 000 000 |
| | 中国第四纪动物区系演变示意图 Evolution Diagram of the Quaternary Fauna of China | |

自然环境的演变 Evolution of Geographical Environment

| | | |
|----|--|---------------|
| 73 | 中国晚第三纪古地理环境 Palaeogeographic Environment of the Late Tertiary of China | 1: 36 000 000 |
| | 中国第四纪中、晚更新世古地理环境 Palaeogeographic Environment of the Middle and Late Pleistocene (the Quaternary) of China | 1: 36 000 000 |
| 74 | 中国晚更新世最后冰期年平均气温分布 Mean Annual Air Temperature of China in the Last Ice Age of Late Pleistocene | |
| | 中国晚更新世最后冰期年降水量分布 Annual Precipitation of China in the Last Ice Age of Late Pleistocene | |
| | 20 世纪中国大范围降水正负距平比值的多年变化曲线 Interannual Variation Curve of the Ratio of Positive Anomaly to Negative Anomaly of Large Area Precipitation in the 20th Century of China | |

中国 500 年来温度变化曲线
Curve of Temperature Variation in the Last 500 Years of China

根据物候所得结果中国 1700 年来温度波动趋势图
Temperature Fluctuation Tendency on Phenological Result in the Last 1700 Years of China

中国近 5000 年温度变化曲线
Curve of Temperature Variation in the Last 5000 Years of China

中国冷暖与干湿气候的周期性振动
Periodic Vibration of the Climate of China

中国东部 17—19 世纪的干湿变化
Periodic Arid and Humid Variation of Eastern China from 17th to 19th Century

北京每 10 年平均气温 北京干湿期的平均降水量
Mean Air Temperature in Each Decade of Beijing Mean Precipitation in Arid Period and Humid Period of Beijing

上海干湿期的平均降水量
Mean Precipitation in Arid Period and Humid Period of Shanghai

青藏高原历史时期气候变化概况
Climate Variation of Qinghai-Xizang (Tibet) Plateau in Historical Period

资源 Natural Resources

- 75 中国土地资源类型分布
Land Resource Types of China 1: 36 000 000
- 中国土地利用类型现状分布
Land Utilization Types of China 1: 36 000 000
- 76 中国各流域水资源分区和灌溉排水分带
Water Resources Regionalization of Drainage Basins and Irrigation-drainage Zones of China 1: 36 000 000
- 中国各地区地下水资源分布
Regional Ground Water Resources of China 1: 36 000 000
- 77 中国年太阳总辐射量
Annual Solar Radiation of China 1: 36 000 000
- 中国年太阳辐射平衡值分布
Annual Solar Radiation Equilibrium Value of China 1: 36 000 000
- 78 中国年日照时数
Annual Sunshine Hours of China 1: 36 000 000
- 中国年平均无霜期和年平均霜日数
Mean Annual Frost-free Period and Mean Annual Frost Days of China 1: 36 000 000
- 79 中国日平均气温稳定通过 $\geq 0^{\circ}\text{C}$ 的积温
Cumulative Temperature When $T_d \geq 0^{\circ}\text{C}$ Steadily in China. (Diurnal Mean Temperature) 1: 36 000 000
- 中国日平均气温稳定通过 $\geq 5^{\circ}\text{C}$ 的积温
Cumulative Temperature When $T_d \geq 5^{\circ}\text{C}$ Steadily in China 1: 36 000 000
- 80 中国日平均气温稳定通过 $\geq 10^{\circ}\text{C}$ 的积温
Cumulative Temperature When $T_d \geq 10^{\circ}\text{C}$ Steadily in China 1: 36 000 000

中国日平均气温稳定通过 $\geq 10^{\circ}\text{C}$ 的日数
Days When $T_d \geq 10^{\circ}\text{C}$ Steadily in China 1: 36 000 000

81 中国日平均气温稳定通过 $\geq 0^{\circ}\text{C}$ 期间的降水量
Precipitation of the Period When $T_d \geq 0^{\circ}\text{C}$ Steadily in China 1: 36 000 000

中国日平均气温稳定通过 $\geq 5^{\circ}\text{C}$ 期间的降水量
Precipitation of the Period when $T_d \geq 5^{\circ}\text{C}$ Steadily in China 1: 36 000 000

82 中国日平均气温稳定通过 $\geq 10^{\circ}\text{C}$ 期间的降水量
Precipitation of the Period When $T_d \geq 10^{\circ}\text{C}$ Steadily in China 1: 36 000 000

中国种植制度的热量条件区划
Heat Condition Regionalization of Cultivation System in China 1: 36 000 000

83 中国粮食作物资源(一)——水稻
Grain Crop Resources of China (I)—Rice 1: 60 000 000

中国粮食作物资源(二)——小麦
Grain Crop Resources of China (II)—Wheat 1: 60 000 000

中国粮食作物资源(三)——玉米
Grain Crop Resources of China (III)—Corn 1: 60 000 000

中国粮食作物资源(四)——高粱、谷子
Grain Crop Resources of China (IV)—Kaoliang, Millet 1: 60 000 000

84 中国粮食作物资源(五)——甘薯、马铃薯
Grain Crop Resources of China (V)—Sweet Potato, Potato 1: 60 000 000

中国粮食作物资源(六)——大豆
Grain Crop Resources of China (VI)—Soybean 1: 60 000 000

中国油料作物资源(一)——花生、向日葵、油茶
Oil Crop Resources of China (I)—Peanut, Sunflower, Oil-tea Camellia 1: 60 000 000

中国油料作物资源(二)——油菜、芝麻
Oil Crop Resources of China (II)—Rape, Sesame 1: 60 000 000

85 中国纤维作物资源(一)——棉花
Fibre Crop Resources of China (I)—Cotton 1: 60 000 000

中国纤维作物资源(二)——红麻、黄麻、苧麻、亚麻
Fibre Crop Resources of China (II)—Bluish Dogbane, Jute, Ramie, Flax 1: 60 000 000

中国糖料作物资源——甘蔗、甜菜
Sugar Crop Resources of China—Sugarcane, Sugar Beet 1: 60 000 000

中国饮料作物资源——茶、咖啡
Beverage Crop Resources of China—Tea, Coffee 1: 60 000 000

86 中国烟草作物资源——烤烟、晒烟
Tobacco Crop Resources of China—Flue-cured Tobacco, Sun-cured Tobacco 1: 60 000 000

中国水果资源——苹果、葡萄、梨、桃、柑橘、荔枝、龙眼、香蕉
Fruit Resources of China—Apple, Grape, Pear, Peach, Orange and Tangerine, Litchi, Longan, Banana 1: 60 000 000

| | | | | | |
|----|---|----------------|----------------|--|--|
| | 中国特种经济植物资源(一)——桑树、柞树、毛竹 Special Economic Plant Resources of China (I) —Mulberry, Toothed Oak, Mao Bamboo | 1 : 60 000 000 | | | |
| | 中国特种经济植物资源(二)——天然橡胶、椰子、剑麻、核桃、油桐 Special Economic Plant Resources of China (I)—Natural Rubber, Coconut, Sisal Hemp, Walnut, Tung oil Tree | 1 : 60 000 000 | | | |
| 87 | 中国的森林分布 Forest of China | 1 : 36 000 000 | | | |
| | 中国的草地资源分布 Grassland Resources of China | 1 : 36 000 000 | | | |
| 88 | 中国畜牧业综合区划及大牲畜主要优良品种分布 Synthetic Regionalization of Animal Husbandry and Main Fine Breed Big Livestock of China | 1 : 36 000 000 | | | |
| | 中国饲料区划及小牲畜、家禽主要优良品种分布 Regionalization of Forage and Main Fine Breed Little Livestock and Poultry of China | 1 : 36 000 000 | | | |
| 89 | 中国淡水鱼类分布 Freshwater Fishes of China | 1 : 60 000 000 | | | |
| | 中国特产兽类(一) Special Beasts of China (I) | 1 : 60 000 000 | | | |
| | 中国特产兽类(二) Special Beasts of China (I) | 1 : 60 000 000 | | | |
| | 中国特产鸟类(一) Special Birds of China (I) | 1 : 60 000 000 | | | |
| 90 | 中国特产鸟类(二) Special Birds of China (II) | 1 : 60 000 000 | | | |
| | 中国特产鸟类(三) Special Birds of China (III) | 1 : 60 000 000 | | | |
| | 中国特产兽类(三) Special Beasts of China (III) | 1 : 60 000 000 | | | |
| | 中国两栖爬行类 Amphibious Reptiles of China | 1 : 60 000 000 | | | |
| 91 | 中国近海主要游泳动物资源 Main Offshore Swimming Animal Resources of China | 1 : 18 000 000 | | | |
| 92 | 中国近海主要底栖动物、底栖植物和浮游动物资源 Main Offshore Benthon and Zooplankton of China | 1 : 18 000 000 | | | |
| 93 | 中国海岸带水化学类型和海底矿产资源 Hydrochemical Types and Seabed Mineral Resources in the Coast Zone of China | 1 : 18 000 000 | | | |
| 94 | 中国近海海水动力资源 Offshore Water Power Resources of China | 1 : 18 000 000 | | | |
| 95 | 中国沿海滩涂、港口、旅游资源 and 海洋开发 Resources of Foreshores, Ports and Tourism along the Coast and Sea Exploitation of China | 1 : 18 000 000 | | | |
| 96 | 中国金属矿产资源分布 Metallic Mineral Resources of China | 1 : 36 000 000 | | | |
| | 中国非金属矿产资源分布 Nonmetallic Mineral Resources of China | 1 : 36 000 000 | | | |
| | 97 中国的煤炭资源分布 Coal Resources of China | | 1 : 36 000 000 | | |
| | 中国的石油、天然气资源分布 Oil and Natural Gas Resources of China | | 1 : 36 000 000 | | |
| | 98 中国地热资源和核能资源分布 Geothermal Resources and Nuclear Energy Resources of China | | 1 : 24 000 000 | | |
| | 99 中国各地区水能资源蕴藏量分布 Reserves of Regional Waterpower of China | | 1 : 36 000 000 | | |
| | 中国各地区可能开发的水能资源分布 Regional Exploitable Waterpower Resources of China | | 1 : 36 000 000 | | |
| | 100 中国各水系水能资源蕴藏量分布 Reserves of Waterpower Resources of River Systems of China | | 1 : 36 000 000 | | |
| | 中国各水系可能开发的水能资源分布 Exploitable Waterpower Resources of the River Systems of China | | 1 : 36 000 000 | | |
| | 101 中国生物能资源分布 Bioenergy Resources of China | | 1 : 36 000 000 | | |
| | 中国太阳能资源分布 Solar Energy Resources of China | | 1 : 36 000 000 | | |
| | 102 中国风能资源分布 Wind Energy Resources of China | | 1 : 36 000 000 | | |
| | 中国海洋能资源和沼气资源分布 Marine Energy Resources and Marsh Gas Resources of China | | 1 : 36 000 000 | | |
| | 103 50年代初期中国人口密度分布 China population Density in the Early '50 | | 1 : 60 000 000 | | |
| | 90年代初期中国人口密度分布 China population Density in the Early '90 | | 1 : 60 000 000 | | |
| | 中国各地区平均人口密度 Regional Average population Densities of China | | 1 : 60 000 000 | | |
| | 中国各地区青年、中年人口占核地区总人口的比重 Proportion of Young and Middle-Aged People in Inregional population of China | | 1 : 60 000 000 | | |
| | 104 中国各地区经济活动人口占该地区总人口的比重 Proportion of people Engaged in Economic Activities in Regional population of China | | 1 : 60 000 000 | | |
| | 中国各地区乡村劳动力人口占该地区总人口的比重 Proportion of Rural Labour force in Regional population of China | | 1 : 60 000 000 | | |
| | 中国各地区文盲、半文盲率 Proportion of Illiterates and Semi-illiterates in Regional population of China | | 1 : 60 000 000 | | |
| | 中国各地区每10万人中拥有大学文化程度的人口 Regional population with Higher Education per 100 000 persons of China | | 1 : 60 000 000 | | |

- | | | | | |
|-----|--|----------------|--|--------------------------------|
| 105 | 中国旅游地理区划和国家级 旅游区分布 Tourist Geography Regionalization and Distribution of National tourist Areas in China 中国首批百个爱国主义教育示范基地分布 Distribution of the first 100 Patriotism Education Demonstration bases in China | 1 : 36 000 000 | 松辽分水岭 Divide of Songhua Jiang (R.)—Liao He (R.) 三江平原地貌类型 Landform Types of Sanjiang Pingyuan (Pln.) | 1 : 6 000 000 1 : 4 500 000 |
| 106 | 万里长城、泰山、承德“避暑山庄” 及“外八庙”、九寨沟、黄龙、峨眉山、 武陵源、安西—敦煌 The Great Wall, Tai-Shan, Chengde “Summer Villa” and “Eight Outer Temples”, Jiuzhaigou Huanglong, Emei Shan, Wulingyuan, Anxi-Dunhuang | | 118 东北地区火山和熔岩分布 Volcanoes and Lava of Northeast China Region 五大连池地区火山景观土地类型 Land Types of Volcano Landscape of Wudalianchi Region 白头山天池火口湖 Crater Lake of Baitoushan Tianchi 五大连池火山群剖面 Profile of Wudalianchi Volcanoes | 1 : 15 000 000 1 : 30 000 |

综合自然区划

Integrated Physical Regionalization

- | | | | | |
|-----|---|----------------|---|--|
| 107 | 中国自然区划 Physical Regionalization of China | 1 : 36 000 000 | 119 东北地区综合气候图 Comprehensive Climatic Map of Northeast China Region | 1 : 9 000 000 |
| 108 | 以发展农林牧副渔业为目的的中国 自然区划 China physical Regionalization for Agricultural Development | 1 : 36 000 000 | 120 东北地区年平均最低气温及冻土分 布 Mean Annual Lowest Air Tempera- ture and Frozen Soil of Northeast China Region 东北地区年降雪初期及终期 Annual Snowing Period's First Date and Last Date of Northeast China Re- gion | 1 : 15 000 000 1 : 15 000 000 |
| 109 | 中国综合自然区划 Integrated Physical Regionalization of China | 1 : 36 000 000 | 东北地区极端最低气温表 Table of Extreme Lowest Air Tem- perature of Northeast China Region 东北地区极端最高气温表 Table of Extreme Highest Air Tem- perature of Northeast China Region | |
| 110 | 中国自然地理区域 Physicogeographical Regions of china | 1 : 36 000 000 | 东北地区年初、终霜日期表 Date Table of Annual First Frost and Last Frost of Northeast China Region 东北地区积雪初、终日期和积雪最大 厚度表 Table of First Date, Last Date and the Largest Depth of Snow-cover of North- east China Region | |
| 111 | 中国自然区划 Physical Regionalization of China | 1 : 36 000 000 | 东北地区四季降水量占全年降水量的 百分率表 Table of Seasons' Precipitation as a Percentage of the Annual Precipitation of Northeast China Region | |
| 112 | 中国农业自然区划 Agricultural Physical Regionalization of China | 1 : 36 000 000 | 121 东北地区水系流域及河流封冻期 River Basins and River Freeze Period of Northeast China Region 122 东北地区黑土和黑钙土分布 Black Soil and Chernozem of North- east China Region 东北地区北部荒地分布 Uncultivated Land in the North of Northeast China Region | 1 : 9 000 000 1 : 15 000 000 1 : 9 000 000 |

东北地区

Northeast China Region

- | | | | | |
|---------|--|--------------------------------|--|--------------------------------|
| 113-114 | 东北地区——普通地图 Northeast China Region—General Map | 1 : 6 000 000 | 123 东北地区植被类型及植被土壤区 Vegetation Types and Vegetation-Soil Regions of Northeast China Region 124 东北地区东西向自然景观剖面 Profile of Natural Landscape on East- West Direction of Northeast China Region 长白山北侧自然景观剖面 Profile of Natural Landscape on the North Side of Changbai Shan (Mts.) | 1 : 9 000 000 1 : 9 000 000 |
| 115 | 大兴安岭地貌类型 Landform Types of Da Hinggan Ling (Mts.) 长白山地貌类型 Landform Types of Changbai Shandi (Mts.) | 1 : 9 000 000 1 : 6 000 000 | | |
| 116 | 东北地区地势剖面 Topographical Profile of Northeast China Region 哈尔滨附近顾乡屯地形剖面 Terrain Profile of Guxiangtun near Harbin 延吉盆地地形地质剖面 Terrain-Geologic Profile of Yanji Pen- di (Bsn.) 大兴安岭—长白山地形地质剖面 Terrain-Geologic Profile of Da Hing- gan Ling (Mts.)—Changbai Shandi (Mts.) | 1 : 6 000 000 | | |
| 117 | 松嫩平原第四纪地质 The Quaternary Geology of Songnen Pingyuan (Pln.) | 1 : 6 000 000 | | |

东北地区东部三种地形部位上的沼泽

Swamps on the Three Types of Terrains in the East of Northeast China Region

东北地区沼泽分布和类型简表
Swamp Distribution and Swamp Type Table of Northeast China Region

华北地区

North China Region

- 125-126 华北地区——普通地图
North China Region—General Map 1: 6 000 000
- 127 华北平原地貌类型
Landform Types of Huabei Pingyuan (Pln.) 1: 9 000 000
- 华北平原的成长
Growth of Huabei Pingyuan (Pln.) 1: 9 000 000
- 华北平原发展过程
Development Process of Huabei Pingyuan (Pln.)
- 128 周口店沿河区夷平面与阶地分布位置剖面
Profile of Planation Surface and Terrace along Riverside of Zhoukoudian 1: 1 200 000
- 黄河三角洲的成长
Growth of Huang He (R.) Delta 1: 3 000 000
- 滦河三角洲及渤海湾
Luan He (R.) Delta and Bohai Wan (Gf.) 1: 3 000 000
- 芝罘岛连岛沙咀
Sandspit Connecting Zhifu Dao (I.) 1: 3 000 000
- 大同火山群
Volcanic Group near Datong
- 129 山东丘陵地貌类型
Landform Types of Shandong Qiuling (Hills) 1: 6 000 000
- 山东丘陵地质剖面
Geologic Profile of Shandong Qiuling (Hills) 1: 6 000 000
- 济南泉水的形成
Formation of Jinan Springs 1: 12 000 000
- 黄河中游马兰黄土分布与分带
Distribution and Zones of Malan Loess in the Middle Reaches of Huang He (R.)
- 130 黄土高原地貌类型
Landform Types of Loess Plateau 1: 90 000 000
- 山西地台近期升降及断裂系统
Elevation - Subsidence Movement and Fracture System of Shanxi Platform in the Last Period 1: 90 000 000
- 关中盆地地形地质剖面
Terrain-Geologic Profile of Guanzhong Pendi (Bsn.)
- 黄河北岸垣曲至河底村剖面
Profile from Yuanqu to Hedicun on the North Bank of Huang He (R.)
- 陕甘与山西高原地质剖面
Geologic Profile from Shaanxi-Gansu Plateau to Shanxi Plateau
- 陕北盆地剖面
Profile of Shaanbei Pendi (Bsn.)
- 131 华北地区综合气候图
Comprehensive Climatic Map of North China Region 1: 9 000 000

- 132 华北地区年暴雨(日降水量 ≥ 50.0 毫米)日数及年雷暴日数
Annual Heavy Rain (Rd ≥ 50.0 mm) Days and Annual Thunderstorm Days of North China Region 1: 18 000 000
- 华北地区年大风(≥ 8 级)日数及年沙暴日数
Annual Gale (≥ 8 Grade, Force 8) Days and Annual Sandstorm Days of North China Region 1: 18 000 000
- 华北地区极端最高、最低气温表
Table of Extreme Highest and Lowest Air Temperature of North China Region
- 华北地区农闲期、生长期和无霜期表
Table of Slack Period, Growing Period and Frostless Period of North China Region
- 华北地区四季降水量和生长季降水量占全年降水量的百分率表
Table of Seasons' Precipitation and Growing Seasons' Precipitation as a Percentage of the Annual Precipitation of North China Region
- 133 黄河下游河道变迁
Course Changes in the Lower Reaches of Huang He (R.) 1: 15 000 000
- 人民胜利渠
Renmin Shengli Qu (Irrigation Canal) 1: 900 000
- 海河水系流域和水利
Haihe River Basin and Water Conservancy 1: 6 000 000
- 黄河中游土壤侵蚀区域及输沙模数
Soil Erosion Region and Sediment Transport Modulus in the Middle Reaches of Huang He (R.) 1: 12 000 000
- 134 淮河水系流域和水利
Huaihe River Basin and Water Conservancy 1: 6 000 000
- 关中盆地水系和水利
River System and Water Conservancy of Guanzhong Pendi (Bsn.) 1: 3 000 000
- 135 华北地区植被类型及植被土壤区
Vegetation Types and Vegetation-Soil Region of North China Region 1: 9 000 000
- 136 华北平原的盐碱地、地下水及沙地
Alkali-Saline Land, Underground water and Sandland of North China Region 1: 9 000 000
- 吕梁山植被类型
Vegetation Types of Luliang Shan (Mt.) 1: 3 000 000
- 华北平原及邻近山地景观类型
Landscape Types of Huabei Pingyuan (Pln.) and Its Nearby Mountains
- 华北平原土壤、植被组合剖面
Soil-Vegetation Combination Profile of Huabei Pingyuan (Pln.)
- 华北地区山地植被垂直带谱
Altitudinal Zones of Mountains' Vegetation of North China Region

华中地区东部

East of Central China Region

- 137-138 华中地区东部——普通地图
East of Central China Region—General Map 1: 6 000 000

- | | | | | | |
|-----|---|---|-----|--|----------------------------------|
| 139 | 长江三角洲地貌类型 Landform Types of Changjiang (R.) Delta 江苏省海岸类型和辐射沙洲群的分布 Coast Types and Distribution of Radial Sand Bar Group of Jiangsu Province 长江三角洲的变迁 Changes of Changjiang (R.) Delta 崇明岛的变迁 Changes of Chongming Dao (I.) | 1 : 3 000 000 | 145 | 华中地区东部综合气候图 Comprehensive Climatic Map of East of Central China | 1 : 9 000 000 |
| 140 | 鄱阳湖平原地貌类型 Landform Types of Poyanghu Pingyuan (Pln.) 巢湖平原地貌类型 Landform types of Chaohu Pingyuan (Pln.) 鄱阳湖水系各大河的水量、输沙量及河口三角洲特征表 Table of Waterflow Volume, Sediment Discharge and Estuary Delta Features of Major Rivers in Poyanghu Water System 合肥附近拱曲形成的江淮分水岭 Changjiang-Huaihe Divide for Arch Action Near Hefei 江汉平原地貌类型 Landform Types of Jianghan Pingyuan (Pln.) | 1 : 3 000 000 1 : 3 000 000 | 146 | 华中地区东部梅雨期的起迄等日期线 Isopleth with Beginning Date and End Date of Plum Rains in the East of Central China Region 梅雨综合示意图 Comprehensive Sketch Map of Plum Rains 华中地区东部梅雨期前后水分要素的时间曲线图表 Water Element Change Curves During Plum Rains Period of the East Central China Region 华中地区东部极端最高、最低气温表 Table of Extreme Highest and Lowest Air Temperature of East of Central China Region 华中地区东部日平均气温稳定通过各界限温度初、终期及 $\geq 10^{\circ}\text{C}$ 积温表 Table of First Date and Last Date with Daily Mean Air Temperature Steadily Passing Every Boundary Temperature and Cumulative Temperature when $T_{\Sigma} \geq 10^{\circ}\text{C}$ Steadily in the East of Central China Region | 1 : 12 000 000 1 : 18 000 000 |
| 141 | 南阳盆地地貌类型 Landform Types of Nanyang Pendi (Bsn.) 射阳河曲流及苏北水文网 Meander Bends of Sheyang He (R.) and River System of North Jiangsu 海坛岛地貌类型 Landform Types of Haitan Dao (I.) 大别山地形剖面 Terrain Profile of Dabie Shan (Mts.) | 1 : 3 000 000 1 : 1 500 000 | 147 | 汉江水系流域和水利 Hanjiang River Basin and Water Conservancy 荆江分洪及荆江大堤形势 Jingjiang (R.) Flood Diversion and Jingjiang (R.) Big Embankment Situation | 1 : 6 000 000 1 : 900 000 |
| 142 | 福建地貌类型 Landform Types of Fujian Province 浙江地貌类型 Landform Types of Zhejiang Province 浙江东部郭巨地区对置的岛链海岸 Symmetry Island Chain of Guoju Region, East Zhejiang 浙江东部郭巨地区对置的岛链海岸剖面 Profile of Symmetry Island Chain of Guoju Region, East Zhejiang | 1 : 4 500 000 1 : 4 500 000 1 : 900 000 | 148 | 洞庭湖的变迁 Changes of Dongting Hu (L.) | 1 : 1 500 000 |
| 143 | 南岭山地 Nanling Mountains 华中地区东部主要红层盆地及花岗岩分布 Distribution of Main Red Layer Basin and Granite of East of Central China Region 庐山断块上升示意图 Block Uplift Sketch Map of Lushan Mountain 广东仁化县丹霞山地地形地质剖面 Terrain-Geologic Profile of Danxia Shan (Mt.) of Renhua County, Guangdong Province | 1 : 4 500 000 1 : 12 000 000 | 149 | 霁史杭灌区 Pihe-Shihe-Hangbuhe Irrigated Area 江北北调第一期工程江苏段线路 Jiangsu Section of the First Phase Diversion Project of Route Water from Chang-jiang (yangtze River) to North China | 1 : 1 500 000 |
| 144 | 黄山旅游区 Huangshan Tourist Area | | 150 | 浙闽丘陵格状水系 Check River System of Zhe-Min Qiuling (Hills) 江都水利枢纽 Jiangdu Key Water Control Project 灵渠分水略图 Sketch Map of Lingqu (Canal) Water Diversion 湘桂源流及灵渠 Xiang-Gui Rivers Head and Lingqu (Canal) | 1 : 6 000 000 1 : 900 000 |
| | | | 151 | 华中地区东部植被类型及植被土壤区 Vegetation Types and Vegetation-Soil Regions of East of Central China Region | 1 : 9 000 000 |
| | | | 152 | 江西省红壤、黄壤分布及土地利用改良分区 | 1 : 6 000 000 |