



# 古城古墓 之谜

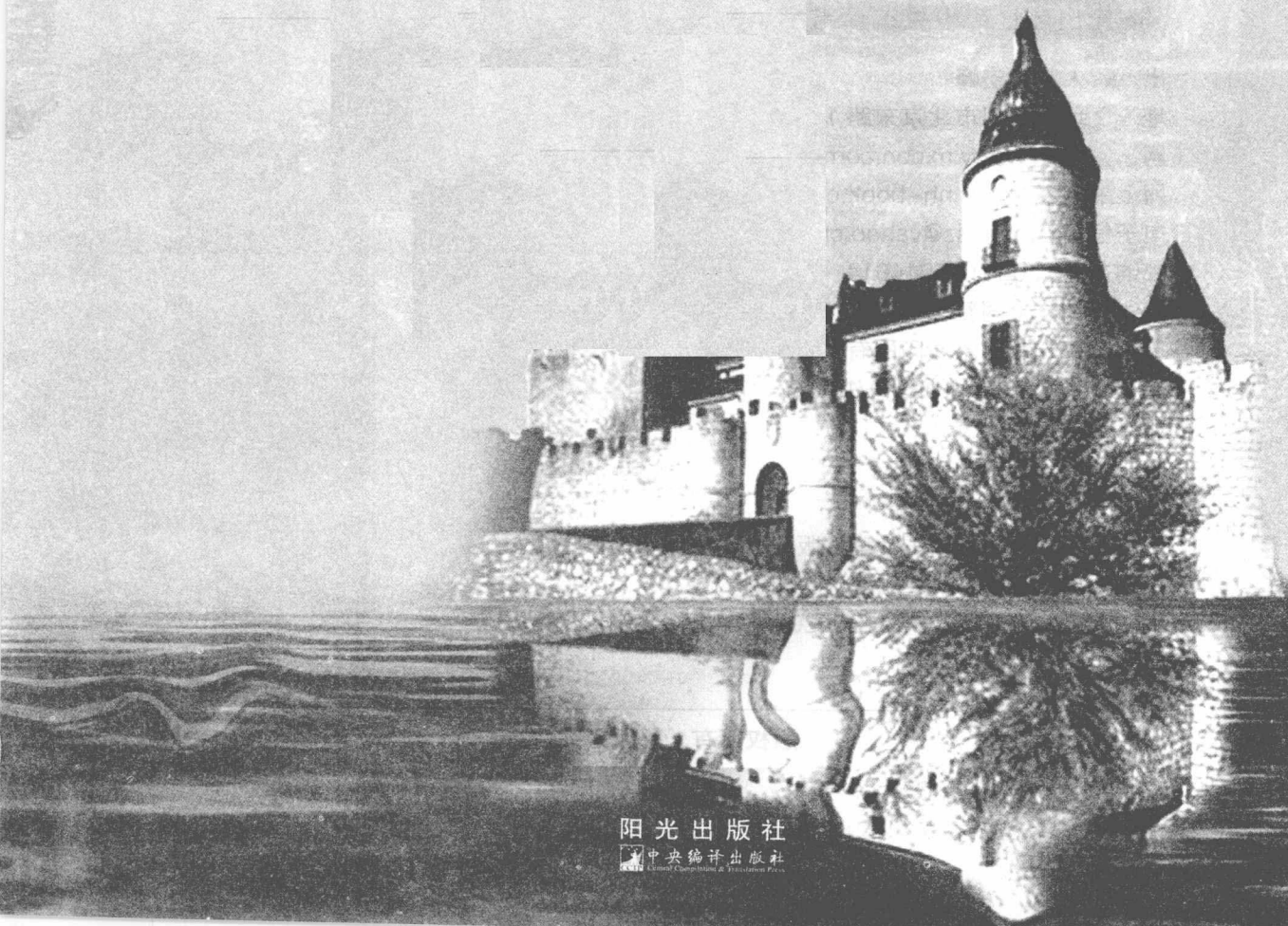
汪海繁◎编著

阳光出版社

中央编译出版社  
Central Compilation & Translation Press

# 古城古墓 之谜

汪海繁◎编著



阳光出版社

中央编译出版社  
Central Compilation & Translation Press

## 图书在版编目(CIP)数据

古城古墓之谜 / 汪海繁编著. — 银川: 阳光出版社; 北京: 中央编译出版社, 2009. 8

ISBN 978-7-80620-483-2

I. 古… II. 汪… III. ①古城—世界—普及读物②墓葬(考古)—世界—普及读物 IV. K915-49 K868.8-49

中国版本图书馆CIP数据核字(2009)第131991号

---

# 古城古墓之谜

责任编辑 杨 洋

封面设计 木易金设计

阳光出版社 中央编译出版社 出版发行

出 版 人 杨宏峰  
地 址 银川市北京东路139号出版大厦(750001)  
网 址 www.nxcbn.com  
网上书店 www.hh-book.com  
电子信箱 nxhhsz@yahoo.cn  
邮购电话 0951-5044614  
经 销 全国新华书店  
印刷装订 北京溢漾印刷有限公司  
开 本 787×1092 1/16  
印 张 20.25  
字 数 360千  
印 数 1-12000册  
版 次 2009年9月第1版  
印 次 2009年9月第1次印刷  
书 号 ISBN 978-7-80620-483-2/K·11  
定 价 38.00元

---

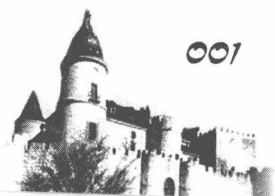
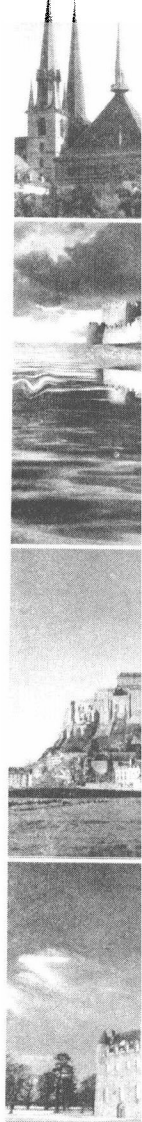
版权所有 翻印必究



历史的长河流到今天，我们在赞叹祖先留下的浩浩文明之时，总会有些遗憾，因为不管在地球哪个文明记载里，总有那么一个或几个缺失的一环，令我们迷惑，费心劳神地去猜测，想把历史还原。近年来世界各地古城古墓的考古发现，渐渐的弥补了这些缺憾。

被黄土尘沙掩盖的历史古城，深埋在地底深处的豪华古墓，被一群执着的考古人寻觅到。当拨开古城上厚厚的黄沙，铲除墓穴上尘封的泥土，那些遗漏在史书上的或年代久远模糊不清只能猜测的人们，以及那个时期引人遐想的生活，便穿越时光，退散笼罩在其上面厚厚的迷雾，展现在我们面前。一座座著名或寂寂无名的古城，一座座或豪华或朴素的古墓，掩埋着远古人类的历史，这里上演着他们曾经的生活，浓缩了那些古老和神秘年代的社会缩影，反映了光辉灿烂的古代文明，印证了那些家喻户晓的名字，拼贴出人们耳熟能详或鲜为人知的故事。把历史缺失的部分展现给我们看。

古今中外的名城古墓让人惊叹。神奇的大地湾，显现中国先民的智慧；阴谋与叛乱兴起又毁灭的晋阳城，再现春秋战国时期诸侯并起烽火连天；活跃于丝绸之路上的高昌、精绝等古城邦，虽已被黄土掩埋，如今依依诉说着大汉万国归一的大一统；当年神秘古蜀国遗址三星堆，遗漏在历史夹缝中的楼兰，《西游记》中的女儿国，被考古人辛勤寻找下重现于世；兴起于四季如春云南美丽





# 古城 古墓之谜

Guchengguzhu

的大理城，雪域高原上的古格城。被穆斯林赞誉为玫瑰城的佩特拉古城，历史的沧桑不能掩盖它们的魅力……这些古城承载着一代历史的记忆，为我们讲述曾经的辉煌。闻名遐迩的秦始皇墓里的兵马俑，可窥见大秦帝国的繁荣；马王堆的金缕玉衣不是古墓陪葬品中唯一的宝贝；踏平亚欧大陆的成吉思汗的陵墓归属何方仍让人煞费脑筋。

这些古城古墓背后的故事像一出传奇一样精彩而真实，它们身上披了种种的悬疑与猜测。在专业的考古人士的解说下，以信史记载和出土古物为凭证，古城古墓的谜团逐渐揭开，但仍有让我们不断推想的地方，它们的魅力不见衰退反而更受瞩目。



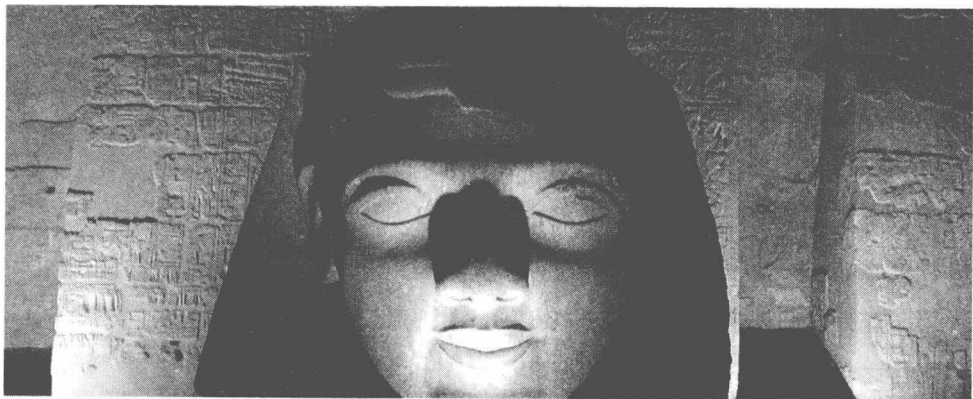
002



# 目录



## 古城之谜



盛极一时、威名播八方的名城，跨越千年后只剩断壁残垣斜映夕阳。黄土掩埋下的故城风流，在千年的沧海桑田中光辉暗淡。倾国的古城里曾经上演着我们耳熟能详的传奇；传奇背后的谜团更是另世人为之深深着迷。如今，一批批考古人不辞辛苦的去寻找、去挖掘，以期解开笼罩在古城上的层层谜团……

神奇的大地湾 002

充满谜团的三星堆古城 010

殷墟文化过长江——吴城遗址 019

未留下只字片语的辉煌——金沙遗址 026

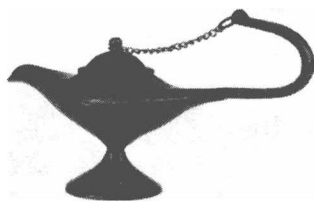
战乱与兴盛并存之地——晋阳古城 034

火焰山下的高昌古城 041

丝绸之路上的驿站——疏勒城 048

失落的西域乐都——龟兹古城 056

东方的庞贝城——尼雅古城 065



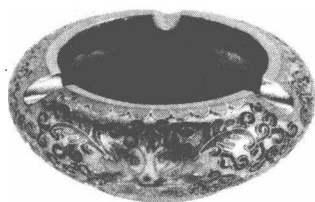
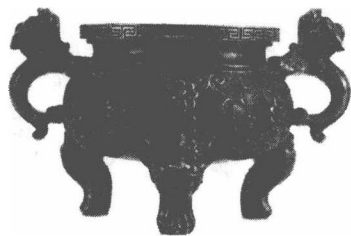
目  
录



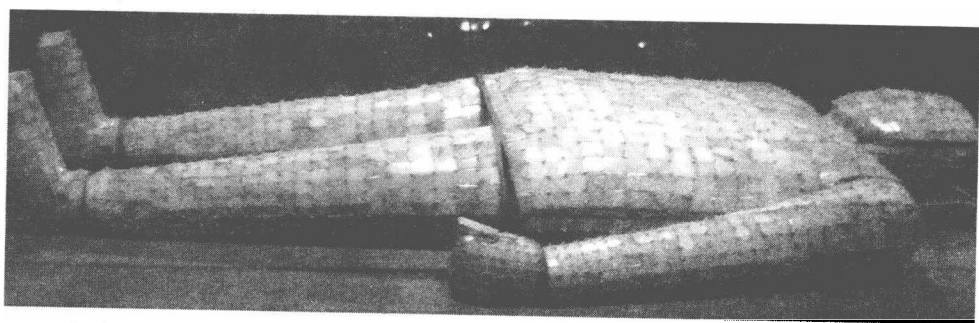
001



- 黄沙中的博物馆——楼兰古城 072
- 兵家必争的完璧古城——荆州古城 079
- 边陲之地的明珠——高句丽王城 086
- 东女国古城——千碉女儿国 093
- 在跌宕中沉浮的南国之都——羊苴咩城 101
- 雪域高原上的佛国之城——西藏古格遗址 110
- 西夏历史的见证者——传奇黑水城 119
- 石头城的文明碎片——约旦佩特拉古城 129
- 太阳月亮神的故乡——特奥蒂瓦坎古城 136
- 丝绸之路上的沙漠绿洲——巴尔米拉古城 143
- 为谁黄金铺满路——秘鲁库斯科古城 150
- 神迹之城——耶利哥城 160
- 第二座死城——赫库兰尼姆 164
- 死亡之丘——摩亨·佐达罗 168



## ● 古墓之谜



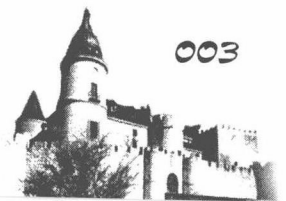
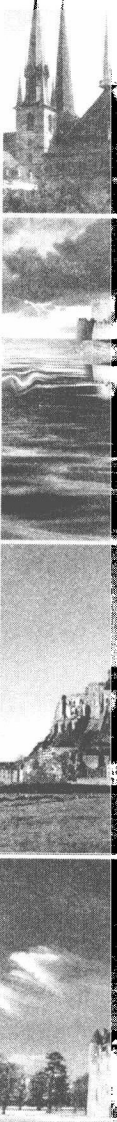
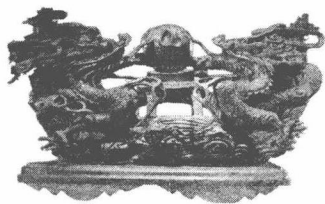
在地下深处豪华神秘的古墓中掩埋着王朝的王公贵胄，曾经挥斥方遒的帝王将相今天只剩坟墓供人猜想。隐秘的埋葬点，史书透露的价值连城的陪葬品，诡异神秘的墓道，传说中危险重重的机关，偶然而世令人惊美的宝贝，这些无一不给古墓的更添神秘色彩。在铁锹的寻寻觅觅下，它们跨越千年惊现在我们面前，带着故事与悬疑让我们仿佛穿越时光，重归那段传奇的历史……



- 无字碑后的喧嚣——武则天墓 174  
 神秘的地下“王国”——秦始皇陵墓 182  
 “黄肠题凑”鉴秦公——秦公一号大墓 189  
 地下的青铜古国——李家山古墓群 196  
 一身不腐垂千古——马王堆汉墓 203  
 一代天骄归何处——成吉思汗墓 211  
 金头何处寻——九连墩古墓 218



- 楚王的天子梦——汉朝楚王陵 225  
 长卧贺兰山——西夏王陵 234  
 倾听远古的钟声——曾侯乙墓 242  
 守住故国的安息地——中山国古墓 249  
 大墓后的岭南王国——南越王大墓 257  
 一时显赫王国的缩影——虢国公墓 263  
 5000年的时间在俯瞰——胡夫金字塔 269  
 祭祀图上的印证——西潘王陵 277  
 古希腊的神话——亚历山大大帝陵墓之谜 285  
 历经浩劫的王陵——宋皇陵 291  
 黄金之主——西伯利亚的斯基泰人陵墓 295  
 排斥在外的明皇陵——明景帝陵 303  
 一分为二的皇陵——清东陵与清西陵 307  
 一代贵妃的长眠之处——杨贵妃墓之谜 310





# 古城 古墓之谜

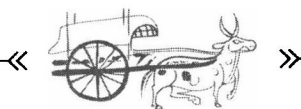
Guocheng  
Gumuzhi

## 古城之谜

盛极一时、威名播八方的名城，跨越千年后只剩断壁残垣斜映夕阳。黄土掩埋下的故城风流，在千年的沧海桑田中光辉暗淡。倾国的古城里曾经上演着我们耳熟能详的传奇；传奇背后的谜团更是另世人为之深深着迷。如今，一批批考古人不辞辛苦的去寻找、去挖掘，以期解开笼罩在古城上的层层谜团……



## 神奇的大地湾



大地湾是中国黄河中游已知最早的新石器时代文化，也称作“老官台文化”，这里既是中国率先使用彩陶的史前先民，又是西北地区最早产生的农业文化。新石器时代早期的原始特征，蕴藏了一个个令人惊叹的奇迹，甘肃省秦安县东部邵店村边的这个一个普通的小河湾，究竟怎样走过这漫漫的历程，循着这数千年的轨迹我们又会看到些什么呢？大地湾正在慢慢揭开这尘封千年的记忆。

### 彩陶人头瓶历险记

从大地湾发掘的众多宝物中，有一只上古时代的人头形彩绘瓶，彩陶人头瓶通高 32 厘米，口径 4.5 厘米，人头形口塑有清秀的五官，整齐的刘海，微鼓的鼻翼，尖圆的下颌，面呈鸭蛋形，双耳有穿孔，口目镂空，显得生趣盎然。瓶身以优美的弧线为轮廓，由弧线三角形和柳叶纹组成流畅的图案，造型优美。不仅如此，在人头瓶陶体内壁已发现有十多种独特的彩色符号，为研究中国古代文字的形成和发展提供了新资料。因为人头瓶的稀有和珍贵，它已经被定为国宝级的文物，然而，这只“国宝”在被国家文物管理委员会发现之前，曾在大地湾有一段不寻常的“历险”经历。

大地湾是甘肃省秦安县东部邵店村边的一个普通的小河湾。很早前，这里的村民就常常在自家的房前屋后或山坡上看到一些破旧陶片，偶尔还能捡到一两个比较完整的陶盆陶罐。由于当地老百姓封建迷信思想比较严重，认为这些东西是从古墓里挖出的，晦气，拿到家里不吉利。于是，再好看的彩陶都不往家里拿，随手扔掉，将其摔得粉碎。在这种古代陶器根本不受重视的环境里，人头形彩绘瓶却幸运的遇到了一位爱惜它的主人。

1975 年深秋的一天，年满二十的小伙子张德禄和其他村民一样，在地里劳动的热火朝天，他挥舞着锄头，辛勤刨着脚下的土地。突然，一个人头形的彩陶在他挥



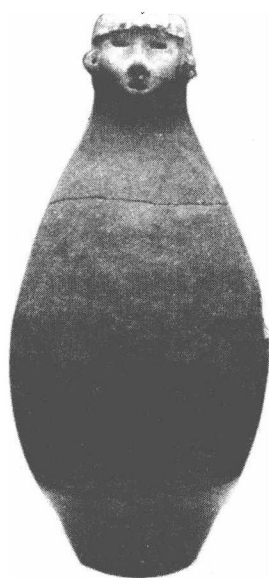


舞地锄头底下出现了，随着他的一声惊呼，众人一下子把他团团围住，争先恐后地目睹这一稀奇古怪的出土物。头是女人像，身是葫芦形，满身的彩绘，中间断成两截。

看到这么个从未见过的古物，大家三言两语道开了，有的说，这是爷爷像，快把她送到庙堂，免得惹祸。有的却说，这是什么烂东西，砸碎了继续干活。年轻的张德禄却有自己的想法，尽管他毫无文物意识，根本不知道这个彩陶瓶的价值，但他觉得这是一个不同寻常的彩陶，并小心翼翼地把它包裹在衣服里，收工时带回了家，瞒着家里人放在了一个隐蔽的地方。

在当时，大地湾遗址所在地的五营公社交通不便，信息闭塞，封建迷信思想根深蒂固。在张德禄将人形瓶带回家后不久，左邻右舍就议论开了。有人说“把爷爷像不放到庙堂敬奉，却藏在自个家中，肯定不吉利！”还有人说“这肯定是死人用过的东西，看着就晦气！”有些好心的邻居也劝他将这个不明之物送走。可张德禄总是舍不得将这么好的东西送出去，一直留着。

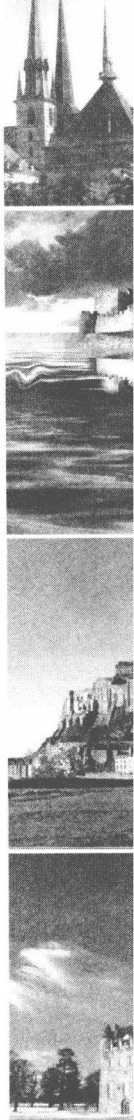
张德禄将人形瓶带回家不到二十天，他们家养的两只活蹦乱跳的小猪崽一夜之间死掉了。家里人并没有多想，可街坊邻居们都议论开了，“德禄这小子不听话，竟敢把神像放在家，还不快请阴阳先生把‘佛爷’送出去”。俗话说得好，请“神”容易送“神”难，众人一致认为祸根非此物莫属。在他们的头脑里，只有阴阳先生



▲ 大地湾遗址出土的人形平底彩陶瓶。

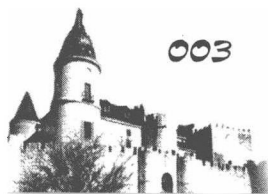


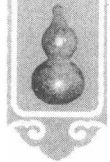
▲ 大地湾出土的三足彩陶钵，高12厘米、口径27.5厘米。



古城之谜

003





才是有智慧、有知识的人。但凡家里遇到什么为难事或不幸，都要请阴阳先生来平息祸福。

当时，张德禄的父亲外出打工不在家，这件事吓坏了他们母子两。于是，他们请来本地很有名望的阴阳先生，阴阳先生看了此物之后，肯定地说：“这是上古时人欣赏的一个花瓶，不是什么佛爷像。不用怕，放在家里也不碍事。”阴阳先生还告诉他们，小猪是死于瘟疫。经过阴阳先生的一番处置，这下张德禄和母亲才放心了。人形瓶也幸运的逃过了一劫。

事后，张德禄小心翼翼地用水泥将彩陶断裂处粘连起来，并把它摆放在正房的桌子上。年关到了，张德禄打工的父亲回到家中。经多见广的父亲看到这个彩陶后，惊讶地说：“这是件宝贝，要好好保管。如果上面（国家）要，就上缴。”听了父亲的话，张德禄就把这个彩陶藏在一个比较安全的柜子里。

1978年秋季，甘肃省文物工作队的专家来大地湾遗址进行考古发掘。考古发掘工作刚刚开始，考古队的工作人员就听到人们在议论，本村张德禄家里有从地下挖出的东西。听到这个消息后，他们就赶忙前去观看。张德禄拿出“花瓶”，专家见了对此物爱不释手，于是张德禄就把它交给了考古工作者，这件珍贵的古文物终于结束了它的历险生涯。

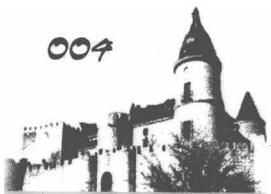
在几十年前张德禄和他的左邻右舍以及邵店村的百姓们，谁都不曾想到，就这样一件“花瓶”，在后来它竟然身价倍增，成了稀世珍宝，被国家定为国宝级文物。在面对大地湾展室中彩陶人头瓶的彩色巨幅照片，张德禄感慨万千，并发出这样的感叹：如果当初一镢头砸下去，或者听信别人的话，把它扔掉；或者由阴阳先生加油添醋，任他随意处置，这一切真不可想象……

是啊，正如张德禄所说的，不管哪种情形出现，这只珍贵的人形瓶都有可能被毁坏，那将是一个多么大的遗憾啊！

## 文明的火种

中国的粮食种植历史是从什么时候开始的？最早种植的粮食有哪些？哪个地方的人最先开始粮食作物种植的？带着这些问题，我们再次走进大地湾。

在清理大地湾二期遗址过程中，考古人员在一些陶罐和地坑中发现了一些形状怪异的黑色小颗粒，这一发现立即引起了考古人员的兴趣，这些黑色像碳一样的小颗粒究竟是什么东西呢？为什么要放在陶罐中和地坑里面呢？它们有没有可能是植物的种子？关于最后一个问题的怀疑，其科学根据是这样的：在植物考古学上，第



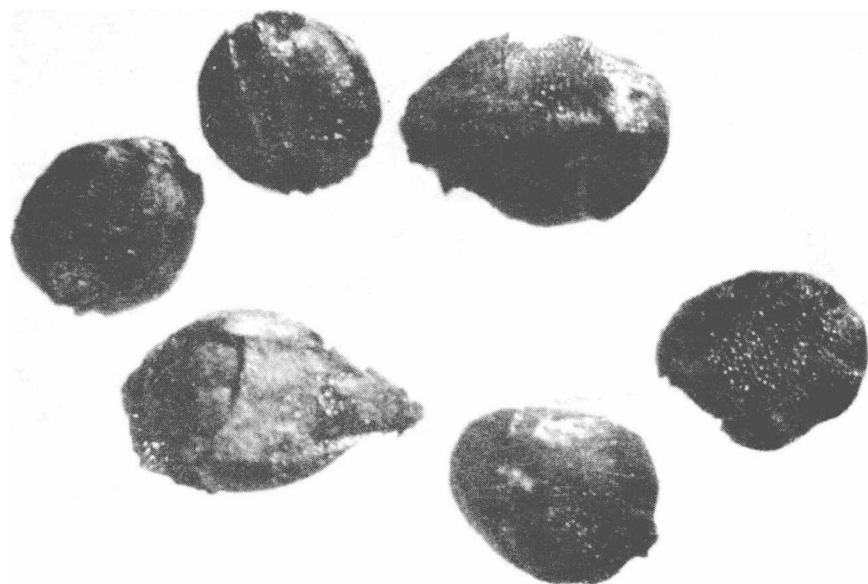
一个原则就是，你发现了植物种子，如果要断定是古代的植物种子，那么种子必须碳化，因为如果你发现的是像现在这样光鲜的颗粒的话，这些种子也有可能是现代的，所以在植物考古学上来讲，古代遗存的判定，首先一个原则就是必须碳化。

如此看来，这些已经碳化了的小颗粒很可能就是植物的种子，如果是，它们又会是什么植物的种子呢？会是粮食作物吗？

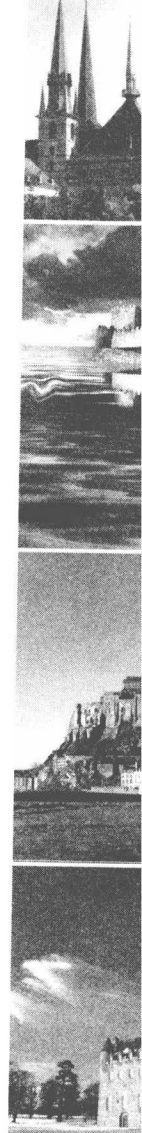
很快，考古人员把这些种子送到了有关部门进行了鉴定，结果发现，这竟是当地普遍种植的粮食作物黍和粟，它们的存在距今已经有 7000 年左右。黍又叫作黄米，是一种煮熟后有黏性的食物，粟也就是我们俗称的谷子、小米。有历史记载以来，黍和粟就已经在河西走廊广泛种植。黍更是一种耐旱性强，对土壤要求低的作物，非常适宜在西北地区生存，在今天，它仍是甘肃的常见作物，陇西黄土高原上至今仍生长着野生黍。

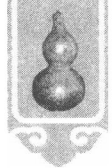
如此说来，早在 7000 年前的人们已经知道收藏植物的种子了，表明他们已经会耕作和收获，农业已经在这里出现。那么这时的农业是刚刚开始还是已经发展到了相当的程度呢？经检测，这些种子的年代不仅把大地湾有农业的起始时间大大提前，而且也证明了大地湾早期的黍，其年代远远超过了希腊阿尔吉萨前陶期地层中出土的黍的年代，这具有十分重大的历史意义。

在人类发展的过程中，农业出现前，人类在几百万年以上的时间里一直过着原



▲ 大地湾出土的粟种子，距今已有 7000 多年的历史。



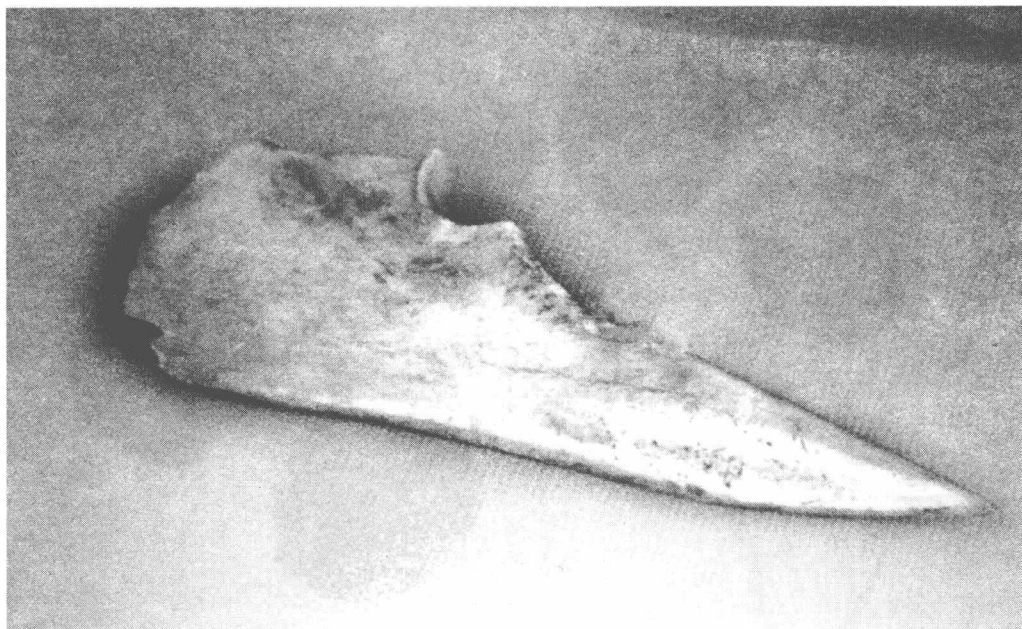


始采集狩猎的流浪生活，因此居无定所，生活水平受到很大限制，发展也很慢，在技术、生活方式方面的发展和变化微乎其微。只有进入农业社会后，人类在知识、科技等方面才爆炸式的发展起来。农业社会的出现到现在只有短短1万多年，人类就已经进入了高度文明的社会，连载人的航天飞机都已经研制出来了。所以有人说，农业的出现是人类发展史上一件标志性的事件，是人类发展的一个里程碑。

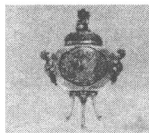
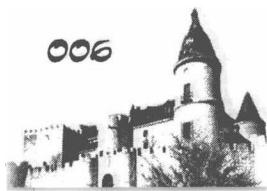
农业还有另外一个非常重要的作用，就是可以让采集狩猎的人们定居下来，过上安居乐业的生活。在农业的最初阶段——刀耕火种阶段，人们并不一定完全定居。但农业发展到一定阶段，人们有了条件，就开始选择定居。定居后人们都聚集在一起生活，就使得许多技术、知识、物品得以一代一代积累下来，这不仅大大促进生产能力的提高，也加快了人口增长的速度，于是渐渐有了村落，然后村落又开始发展到后来的城市。所以，农业时代的到来是文明得以积累、快速发展的前提，而粮食作物的种植，则意味着文明的开始。

### 驯养野猪“充庖厨”

有了农业后，人们不用担心再挨饿了，虽然不用再为吃发愁了，但是，要吃肉却还需打猎，打猎不仅胜算不大，还很危险，并且，有时猎杀的猎物太多，根本吃不完；



▲ 大地湾遗址出土的动物骨锥。



有时却根本打不到猎物，长时间没有肉吃。为此，人们想出了一个办法，就是在打猎时，不将动物打死，而是活捉，然后放在家里养起来，随时要吃随时吃。这就是史书上所记载的“养牺牲以充庖厨”，它标志着养殖业的兴起。

那么，从什么时候开始有养殖业的？最初的人们主要养殖什么动物？这些动物是从哪儿来的呢？

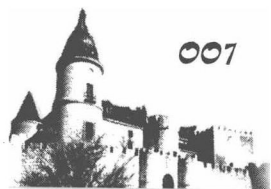
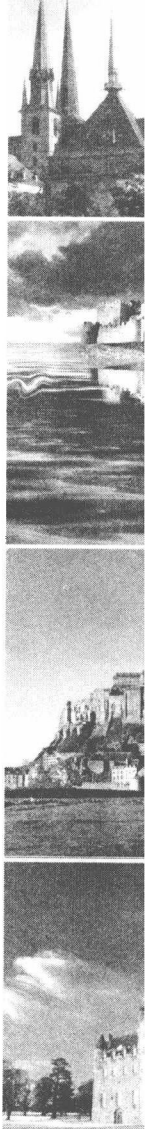
据考古人员介绍，在大地湾遗址发掘过程中出土了许多动物遗骨。其中有大象、棕熊、猎豹、犀牛的遗骨，也有猪、马、牛、羊、鹤的骨头。其中猪的骨头最多，而这些骨头中1~2岁的幼猪比例高达78.9%，这与现代人宰杀猪的年龄相当。那么这些幼猪到底是饲养的家猪还是狩猎来的野猪呢？难道伏羲“养牺牲以充庖厨”的传说那时候就已经存在了吗？

首先，应该如何区别当时的猪是家猪还是野猪呢？如果这个猪完全吃草的，那么与当时整个的这种草的成分是相结合的，如果是圈养，那主要是吃人吃剩下的东西，吃粮食。那么，又应该怎样鉴别出6500年前这些猪到底吃的是草还是粮食呢？这就需要根据猪头骨中所含碳元素的不同来区分了。在自然界的植物中，不同的植物所含的同位素是不同的，比如草中的同位素是碳三，农作物里面的粟和黍都是碳四植物。如果猪吃的是这种农作物，那么在它的骨头中体现的稳定同位素应是碳四。

为了揭开6500年前是否已经有家猪的谜底，相关研究人员在大地湾遗址里面采集了大量的动物骨头，主要有牛、马、羊、和猪的骨头。牛、马、羊的同位素基本上没有变化，都是以碳三为主，但是猪的同位素变化非常大。在大地湾一期主要是碳三同位素，这说明猪主要是以碳三植物为主食，但是到了大地湾二期之后，以碳四植物为主食，说明当时猪可能也在食用粮食作物，也说明当时的猪可能已经在被圈养。

如果那时候猪已经被圈养，那么最初的家猪又是从哪儿来的呢？研究结果显示，最初的家猪是由野猪驯养而来。但是，野猪的寿命一般在10年左右，把野猪驯化成家猪从遗传学的角度讲，至少要经历十代的驯化，按三年一代也得三十年，这还得在了解野猪的一些习性后才能做到。在当时的条件下野猪如何被驯化的？这些现在还无从考证。

古人把野猪驯成家猪，用现代的观点来讲就是把一种有限的资源转化成可持续发展的资源，这其中最关键的一点就是农业的产生，农业不仅使游猎的人定居下来，还发展了饲养业。





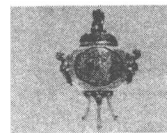
## 伏羲与女娲的故乡

所谓“两皇故里”，即指伏羲和女娲故乡，一些专家通过对神话传说、史料记载和大地湾遗址考古资料这三方面比较详实的材料进行梳理、佐证，以不可辩驳的事实证明：秦安、天水就是“两皇故里”，大地湾遗址正是伏羲、女娲生活的地方。

天水境内的神话传说、文献记载及考古发掘出大量的地下文物，从不同侧面证明了这一史实。相传，三皇之首的伏羲和抟土造人的女娲就出生在古成纪（今天水一带）。关于伏羲的传说，多种史籍都有记载。但古籍中记载比较完整的是唐司马贞补《史记·三皇本纪》：“太皞庖牺氏风姓，代燧人氏继天而王。母曰华胥，履大人迹与雷泽而生庖牺与成纪，蛇身人首，有圣德。仰则观象与天，俯则观法与地，旁观鸟兽之文与地之宜，近取诸身，远取诸物，始画八卦，以通神明之德，以类万物之情。造书契以代结绳之政。与是始制嫁娶以俪皮为礼。结网罟以教佃渔，故曰宓牺氏。养牺牲之充庖厨，故曰庖牺。有龙瑞，以龙纪官，号曰龙师。”这段话不仅包含了后人对伏羲这位“人文初祖”的诞生及诸多贡献的赞颂之情，而且透露了黄河流域远古社会从野蛮进入文明的具体情景。所谓其“母曰华胥，履大人迹而生伏羲”，实际上是当时只知其母，不知其父的母系氏族社会的反映。“蛇身人首”，“有龙瑞，以龙纪官，号曰龙师”，实为伏羲氏族崇拜的龙蛇图腾。至今海内外华人把自己视为龙的传人，称为龙的子孙，奉伏羲为百王之先，都与这个传说有关。因此，天水很自然就是龙文化的故乡。

如今的天水是海内外知名的“羲皇故里”，市区内有全国规模最大、现今保存最完整的明代重修伏羲庙建筑群。往北20公里渭水与葫芦河交汇处是著名的卦台山，相传为伏羲象法天地的画卦之处。在秦安县北不足50公里的陇城镇，存有女娲祠与伏羲风姓命名的风谷、风台、风莹古地名；有娲皇、凤尾，龙泉古村名。相传女娲生于凤沟，长于风台，葬于风莹。风沟至今有一深不见底的洞穴，人称“女娲洞”。据明《秦安志》记载：“陇成镇之北山，有建于汉代以前的女娲祠”。清《甘肃新通志》也有详细记载：“镇之北街，曾建有一座构造精美的‘娲皇故里’牌坊。城之北门外，有一口水势旺盛的大泉，世称‘龙泉’，传说是女娲抟土造人的用水之泉。”

女娲抟土造人的故事出自东汉应劭的《风俗通》：“天地开辟，未有人民，女娲抟黄土作人，剧务，力不暇供，乃引于泥中，举以为人，故富贵者黄土人也，贫贱凡庸，人也。”这就是说，女娲用黄土造人，大地上出现了成群聪明、有智慧的少男少女们。但这样造人的效率太低了，而且太累，时间一久女娲筋疲力尽，于是她用藤条做了





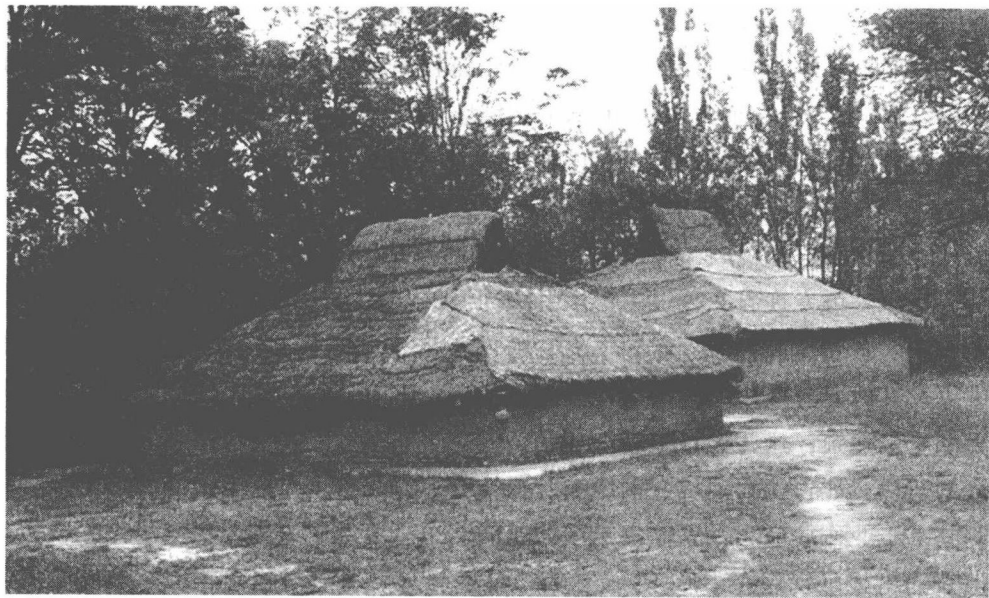
一条粗壮的绳子，将它放在泥水里一搅，试着用力一甩，那一些溅落在地上的小泥点就变成了平庸、很普通的小人物。

上面的神话故事是我们的祖先对于人类起源的一种解释。女娲是我国古代神话中伟大的女神，人类的创造者，中华民族的母亲。现代人是怎样推测出女娲与大地湾的关系的呢？

近些年来，天水境内的秦安大地湾、寺嘴，甘谷西坪等地发现了制作精美的彩陶人形瓶，也许正是这些精美的人形艺术品是处于母系氏族社会的女酋长带领氏族成员精心制作的，制作出来以后又把它看作与真人一样有灵性的神物以作特殊用途，后来才演化出女娲抟土造人的故事。

面对荣获我国 20 世纪百项重大考古发现之一的大地湾遗址及其出土的上万件文物，自然引起了我们对神话传说、文献记载和地下文物的种种联想。

观大地湾先民创造的人间奇迹和灿烂文化，无一不打上了伏羲、女娲的烙印。大地湾遗址的发掘，犹如打开了一扇现代人透视远古时代的窗户，让我们看到了勤劳智慧的华夏民族的先民创造出辉煌灿烂的史前文明；大地湾遗址就象一部封尘千年的历史文献，记载着华夏人文始祖伏羲、女娲征服自然的光辉篇章。



▲ 大地湾遗址总面积 275 万平方米，发现于上世纪 80 年代。其中 F901 房屋遗址总面积 420 平方米，是中国迄今发现年代最早的“宫殿式建筑”。

