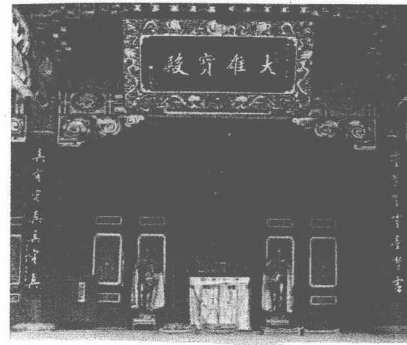
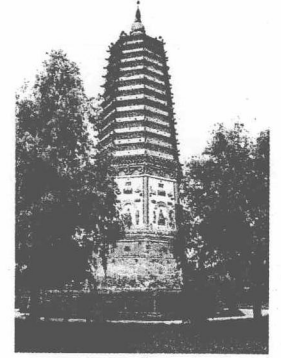


沈阳文史资料

第25辑



长安寺 大雄宝殿



无垢净光舍利塔



慈恩寺 大雄宝殿



清代四塔之一 南塔



实胜寺 玛哈噶喇佛楼



慈恩寺方丈升座仪式



蓬瀛宫 关帝殿



太清宫 关帝殿



太清宫监院升座仪式



南清真寺 拜殿



东清真寺 拜月楼



南清真寺外景



天主教南关教堂



天主教南关教堂内景



天主教主教楼



沈阳天主教神学院

做好宗教工作促进社会稳定(代序)

赵金城

宗教属于精神与文化范畴,有漫长的历史渊源。在世界范围内,因信仰不同产生了不同的宗教,如基督教、佛教、伊斯兰教等都是广有影响的世界性宗教。宗教建筑也是历史文明的代表之一,有的列入世界八大古建筑奇迹之中,闪烁着人类智慧的光华。

沈阳这座有着7200年文明史、2300年建城史的中国历史文化名城,早已是民族聚居的大都市,宗教文化的底蕴非常深厚。追本溯源,自公元三世纪,便有印度僧人进入辽东传教讲经,为佛教传入辽沈之始。著名的长安寺建于唐代,是沈阳最古老的寺庙。元代,沈阳有了道教宫观。公元1663年(康熙二年),郭守真创建道观三教堂(今太清宫),标志着道教在沈阳的兴盛。明末清初,伊斯兰教自关内传入沈阳,公元1662年(康熙元年),沈阳铁氏先祖铁魁建沈阳第一座清真寺——南清真寺。公元1838年,天主教传入沈阳,并于公元1878年建成沈阳最大的南关天主教堂。公元1872年,沈阳最早的东关基督教长老会成立,是为基督教正式进入沈阳。

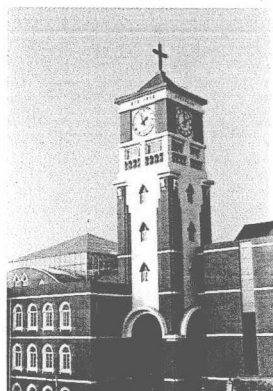
沧海桑田,斗转星移。今天,沈阳有佛教、道教、伊斯兰教、基督教、天主教5个宗教及7个宗教团体,教职人员、宗教活动场所和信徒众多。而且沈阳还设有天主教神学院、东北基督教神学院、伊斯兰教经学院。

保护宗教信仰自由,是中国共产党对待宗教问题的基本政策。中华人民共和国成立后,历次全国人民代表大会通过的《宪法》,都明文规定了公民有宗教信仰自由的权利。多年来,沈阳各宗教团体组织和广大信教群众热爱祖国,遵守《宪法》及国家法令,为沈阳的社会稳定和经济发展,做出了一定的贡献。

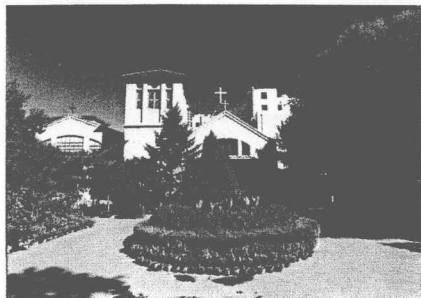
宗教工作也是国家社会管理的重要组成部分。改革开放后,沈



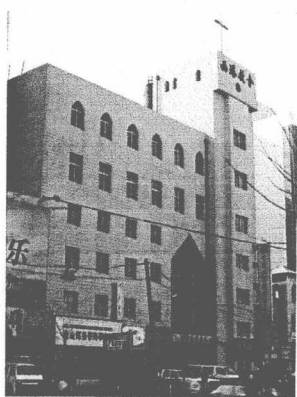
东北基督教神学院



基督教北关教堂



基督教东关教会礼拜堂



基督教西塔教会



基督教北市教会

阳的宗教工作取得长足发展,恢复并重修了一批重点寺庙教堂,作为宗教场所对外开放,满足了广大信教群众宗教生活的需要。同时,一批著名寺庙作为旅游资源得到利用和开发,也使宗教文化得到挖掘和完善,使其发挥历史与现实的作用。

人民政协肩负着服务经济建设大局、维护民族团结和社会稳定的神圣使命,协助有关部门做好宗教工作无疑是政协工作的一种职责。为了充分调动广大信教群众建设中国特色社会主义的积极性,在“东北大振兴,沈阳要先行”的新形势下,更好地为建设家乡贡献力量,沈阳市政协学习宣传文史委员会与沈阳市宗教事务局,共同编纂了《沈阳宗教》一书。本书详细地介绍了沈阳宗教的起源、历史、文化、人物和现状,为存史和资政提供了翔实的资料。在这里我衷心地感谢各宗教团体组织和个人在本书编纂过程中所付出的辛劳。《沈阳宗教》一书的出版发行,必将为促进党的宗教政策在沈阳得到全面落实,挖掘和弘扬优秀的历史文化,促进社会稳定,起到应有的作用。

祝新世纪的沈阳宗教工作取得更大进步和发展。

目 录

做好宗教工作促进社会稳定(代序)	1
沈阳宗教概况	1
佛 教	
佛教简介	3
沈阳的佛教	6
沈阳城内最大的名刹——慈恩寺	8
沈阳城内最早的名刹——长安寺	11
长安寺——沈阳人的骄傲	15
苍翠环抱中的古刹——般若寺	17
香烟萦绕中的佛门胜地——大佛寺	21
闻名遐迩的莲花净土——实胜寺	24
北塔法轮寺及其天地佛	30
怪坡风景区内的禅寺——卧龙禅寺	33
城东古刹——朝阳寺	35
七星山上的古刹——石佛寺	38
漫说慈恩寺中的弥勒造像	40
从般若寺中的四大天王说起	42
皇寺的跳跽及其由来	43
大喇嘛圆寂出现罕见珍奇五彩舍利子	44
旧时的尼姑和“尼姑坐观”	47
延寿寺	50
长宁寺	52

万寿寺	56
珠林寺	57
大法寺	58
报恩寺	59
太平寺	60
莲花寺	63
兴隆寺	64
沈阳地区辽塔巡礼	65
无垢净光舍利塔	68
新民辽滨塔	69
康平辽塔	70
七星山古塔	72
我与藏传佛教	73
精研法理的佛门高僧导尘	83
逝波法师	84
德高望重的倓虚法师	86
步真和尚	87
秀才和尚函可	88
修缘和尚	90
道 教	
道教简介	93
沈阳的道教	97
东北全真道第一“十方丛林”——沈阳太清宫	98
太清宫今昔	109
坤元道场——蓬瀛宫	112

沈城中心坐标——中心庙	114
从中心庙重修碑说起	115
独特奇妙的太清宫老君殿楹联	117
太清宫中的“王灵官”	121
道士的生活及法会斋日	122
老沈阳的两座天后宫	124
碧霞元君娘娘庙	126
盛京“老虎庙”	127
斗姆宫	128
魁星楼	129
道教大庙老君堂	131
民间崇信的三官庙	132
老沈阳的天齐庙会	133
辽东道教龙门派祖师郭守真	135
创建中国道教协会的一代宗师岳崇岱	137
道教宗师房理家	138
道观里的书画家葛月潭	139
葛月潭卖画赈灾	141

伊斯兰教

伊斯兰教简介	145
沈阳的伊斯兰教	148
南清真寺	150
皇姑清真寺	153
铁西清真寺	156
辽中清真寺	158

原书缺页

沈阳宗教概况

沈阳市有佛教、道教、伊斯兰教、基督教、天主教 5 种宗教及 7 个宗教团体。有宗教活动场所 214 处，教职人员 334 名，信徒 35 万人。其中，佛教寺庙、念佛堂 21 处，僧尼、喇嘛 125 人；道教宫观 4 座，乾坤道士 50 人；清真寺 23 座，阿訇 40 人；基督教教堂（点）153 处，教牧人员 98 人；天主教教堂（点）13 处，神父修女 21 人。此外，沈阳还设有天主教神学院、东北基督教神学院、伊斯兰教经学院。

一、宗教的传入

公元三世纪，印度僧人进入辽东传教讲经，是为佛教传入辽沈之始。著名的长安寺据传建于唐代。长安寺是沈阳最早建成的有规模的寺庙。“先有长安寺后有沈阳城”之说就是一个写照。

元代，沈阳建有道教宫观。1663 年（康熙二年），在辽东本溪九顶铁刹山八宝云光洞修炼的郭守真，应盛京守将乌库礼之邀，到沈阳设坛祈雨成功，并在小西城门北角创建三教堂，这标志着道教在沈阳开始兴盛。

伊斯兰教是从河北、山东传入沈阳的。明末清初，冀鲁两省的回民逐渐徙居辽沈地区。1662 年，沈阳铁氏先祖铁魁在小西门外建立南清真寺，这是沈阳第一座清真寺。

天主教、基督教是在鸦片战争前后陆续传入沈阳的。1838 年，罗马教皇指令将辽东和蒙古从法国迁使会北京教区中分离出来，成立满蒙教区，天主教始入沈阳。1878 年建成沈阳南关天主教堂。

1872 年，英国苏格兰基督教长老会差会派宣教士罗约翰牧师到沈阳赁堂布教成立沈阳东关基督教长老会，是为基督教正式进入沈阳。

原书缺页

社会稳定服务。

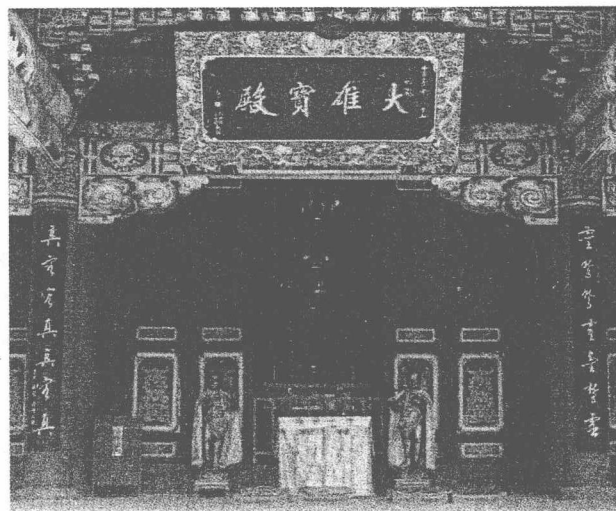
1992年在提高全市党员干部对宗教工作重要性认识的同时，加强了对宗教界上层人士的形势教育，党的政策、法律、法规教育，爱国主义教育等，宣传了党的宗教政策和独立自主，自办教会方针，增强爱国主义意识。宗教界上层人士也参政议政。全国、省、市、区（县）各级人大代表、政协委员中都有宗教人士。这些人同其他各界代表、委员一起参与国家大事的讨论和决策，在政治上享有同等的民主权力。

2002年为发展沈阳的文化产业，发展宗教旅游事业，沈阳市政府投巨资对重点宗教寺庙教堂的周边环境进行改造。先后对天主教的南关天主教堂、佛教的实胜寺、慈恩寺、般若寺、大法寺、长安寺，道教的太清宫的周边环境进行清理，拆除违建的破旧房屋，栽树栽草进行绿化，开辟广场等措施，受到了宗教界及广大市民的称赞。

宗教界上层人士和信徒群众，在党的宗教信仰自由政策的指引下，调动了积极性，他们爱国爱教，与全市各族人民紧密团结，在各自的工作岗位上为祖国的建设事业努力工作。

王 俊

佛 教



佛教简介

佛教史上将释迦牟尼创教及其弟子传承的教说，即公元前6世纪中叶至公元前4世纪中叶称为原始佛教。

从公元前4世纪中叶至公元前3世纪中叶，佛教在印度孔雀王朝著名君主阿育王的大力扶持下有了空前的大发展，从原来的恒河流域传播到印度次大陆大部分地区及周围国家。

佛教成为世界性的宗教后，在不同的国家和地区形成了具有民族特色的教派。一般把传入中国、朝鲜、日本、越南等国的佛教称为北传佛教，以大乘经典为主；把传入中国西藏、内蒙古，俄罗斯西伯利亚等地区的佛教称为藏传佛教。北传佛教最早传入中国是在两汉之交，以后与中国传统的儒家思想相融汇形成了天台宗、净土宗、律宗、法相宗、华严宗、禅宗、密宗等不同宗派。公元7世纪左右，佛教传入中国西藏后经过与西藏土著宗教苯教的不断斗争和融合形成了具有藏民族特色的佛教——藏传佛教，主要派别有宁玛派、噶当派、萨迦派、噶举派、格鲁派等。

南传佛教指传入斯里兰卡、缅甸、泰国、柬埔寨、老挝等国后，又传入中国云南省的傣、崩龙、布朗等少数民族地区的南传上座部佛教，也出现了多种有影响的派别。

近现代，随着佛教的不断发展和传播，佛教成为世界三大宗教之一。

佛教的基本信仰是皈依佛、皈依法、皈依僧，称为三宝皈依

小乘佛教讲佛是释迦牟尼，大乘佛教将佛神化，出现了多佛，有七佛，如来佛等以及千佛，十方诸佛，三世佛、恒河沙佛、法身佛、极身佛、应身佛等。“法”非指一切事物现象，而是指佛的教法或佛的思想。佛教徒认为佛法是成佛的依据。“僧”是“僧伽”的略称，即僧团。在印度有四众僧伽和七众僧伽之称。四众僧伽指比丘、比丘沙弥、沙弥尼；七众僧伽指比丘、比丘尼、沙弥、沙弥尼、正学男女优婆塞、优婆夷。在藏传佛教里，把皈依僧提到佛、法之前。

汉传佛教以“四谛”为基本教义。四谛又称四圣谛，即苦、集、灭、道。苦谛是佛教把人生分成生、老、病、死，怨憎会、爱别离，求不得，五阴盛“八苦”；集谛是剖析痛苦的原因或根据；灭谛强调现实世界是一个痛苦的通过，要通过正见、正思维、正语、正业、正命、正精进、正念、正定八正道达到涅槃理想境地。道谛，指超脱“苦”“集”的世间因果关系而达到出世间“涅槃”寂静的一切理论说教和修习法。

藏传佛教在教义上是大小乘兼容，以大乘为主，在大乘中，又以密教为主。基本教义是，世俗人的灵魂，为摆脱“投生”的循环和物质生活及肉体的束缚须不断挣扎、斗争、宣扬大劫将至，一切无常，因果业报，轮回转生与修行解脱等大乘教义，并把这些理论运用在简单通俗的诵咒祈祷方面。要求摒弃一切人世的享乐，遵一切教令。如若不克制感情世界的诱惑，最终将落入地狱或投生为牲畜。

佛教的主要经典

《阿含经》，意为“传承的教说”或“集结教说的经典”，是原始佛教基本经典的汇集。《般若经》，“般若”是“般若波罗密多”的简称，意为“通达智慧到达彼岸”，是大乘佛教早期的主要经典之一，般若类经典的汇编。《法华经》，是《妙法莲花经》的简称，意为所说教法微妙无比洁白美丽，是大乘佛教的主要经典之一。《华严经》是《大方广佛华严经》的简称，自称是佛教最高乘的经典。《涅槃经》，《大般涅槃经》的简称，主要阐述法身常在，一切众生都有佛性和一阐提也可成佛等。《金刚顶经》，是《金刚顶一切如来真实摄取大乘现证大教王经》的简称，佛教密宗的最重要的一部经典。《大日经》是《大毗卢遮那成佛神变加持经》的简称。密教的主要经典。《大藏经》佛教典籍的总书，主要收集印度佛教中的经、律、论三藏。

佛教的法事

汉语系法事

1. 朝暮课。朝暮课是佛教集体诵经的仪式，是经常化的佛事活动。

2. 传戒。传戒又称开戒或放戒，俗称开戒场（对求戒者说，则是受戒、纳戒、进戒），就是把佛教的戒律由导师面对面传授给出家的佛教徒。

3. 水陆法会。水陆法会又称水陆道场、水陆斋。因法会以供饮食为超度水陆一切之魂而设，故名。

藏语系法事

1. 诵经。喇嘛教的“转转经”，又称转经筒、经轮、祈祷机，系一个绕轴的中空锥形的筒，上面贴有印着经文的字条，信徒不必口诵经文，只须迅速转动经轮，经轮旋转愈久愈快，表示念诵的愈多。

2. 跳蹉（跳布扎）法会。沈阳实胜寺的跳蹉庙会最有影响，历时8天，正月初七开始，正月十四到达高潮。法会上，要跳降魔伏妖的法舞，并绕环寺路一周。

3. 查玛舞会。此会源于西藏民间舞蹈艺术，旨在诸神以佛法驱妖捉怪，解除人间灾难，以救众生。

4. 画城。画城供奉是喇嘛教特殊大型供奉方式。

佛教重要节日

世界佛陀日——又称“卫塞节”，南传佛教把释迦牟尼“诞生”、“成道”、“涅槃”并在一起举行纪念的节日，一般在公历5月中旬月圆日举行。

佛诞节——又称“浴佛节”，是纪念释迦牟尼诞生的节日，农历四月八日为佛诞节。

成道节——又称“成道会”，是纪念释迦牟尼于菩提树下觉悟成道而举行的法会，每年农历十二月初八日举行。

涅槃节——纪念释迦牟尼逝世的节日。每年农历二月十五举行。

大祈愿法令——又称“传大昭”，藏传佛教的重要节日，一般举行时间在正月初五至十五日。

盂兰盆节——亦称盂兰盆会，盂兰盆斋。其含义是：“救倒悬”，即把饿鬼从罪恶境中拯救出来。每年农历七月十五佛教徒为超度祖先亡灵所举行的节日。

沈阳的佛教

佛教是沈阳地区历史悠久、影响较大的一种宗教。佛教分汉语系佛教和藏语系佛教。汉语系佛教又称汉传佛教，藏语系佛教又称藏传佛教，俗称喇嘛教。

佛教在魏晋时传入辽东。唐代在沈阳地区广为传播，并建造了著名的长安寺院等。辽·重元时期进一步发展，1044年（辽金熙十三年）在沈州（沈阳）城西北修建无垢净光舍利塔。清初，佛教进入昌盛时期。1636年（清崇德元年），在外攘门关外二里（现和平区黄寺路二段十二号）修建了东北地区最大的喇嘛寺庙——实胜寺（皇寺或黄寺），全称为莲花净土实胜寺，喇嘛教传入沈阳。1643年（清崇德八年）至1645年（清顺治二年）又建造了四塔四寺——东塔与永光寺，西塔与延寿寺，南塔与广慈寺，北塔与法轮寺，它们分别坐落在盛京（沈阳）城的东、西、南、北四方。至清末，沈阳市有佛教寺庙69座（其中喇嘛庙12座）。

1912年（民国元年），中国佛教总会奉天支部成立。1916年，沈阳市有佛教寺庙71处（其中已荒废3处，改做它用1处），实为67处（其中，僧尼寺庙54处，喇嘛庙13处）。1921年、1925年，在沈阳先后成立了两个研究佛教经典的学术团体——佛学会。据1934年调查，全市有佛教僧尼、喇嘛395人（其中喇嘛193人），信教居士3.3万人。日伪时期，强迫寺庙供奉“天照大神”和溥仪“御影”，伪佛教会组织和尚、喇嘛去日本“联欢”，宣扬“日满协和，一德一心”，为其日本侵略战争服务。

沈阳解放后，据1950年5月调查，全市共有佛教寺庙62座，僧尼喇嘛304人。1951年11月，佛教向政府登记时有寺庙48座（其中，僧庙16座，尼庙24座，喇嘛庙8座）。1957年4月沈阳市佛教协会成立。当时佛教寺庙61座，僧尼喇嘛217人。“文化大革命”时期，寺庙被占，宗教活动被迫停止，僧尼喇嘛都被撵出寺庙，大部分到工厂、农村劳动。

党的十一届三中全会后，落实了党的宗教政策，陆续退还了被占用的重点寺庙。由政府拨款维修了慈恩寺、般若寺、长安寺、实胜寺、法轮寺等重点寺庙，僧尼喇嘛返回寺庙，恢复了宗教活动。1992年底，沈阳佛教寺庙有6处，有僧尼94人（其中，僧尼86人，喇嘛8人）。随着党的宗教政策的进一步落实，2000年重新恢复修建了西塔与延寿寺。2001年恢复了法轮寺的宗教活动。2002年市政府出巨资对实胜寺、长安寺、慈恩寺、般若寺、大佛寺周边环境进行了改造。拆除违建房屋，开辟了绿地和广场。据2003年统计，全市佛教活动场所有21处，僧尼喇嘛125人。

王 俊

沈阳城内最大的名刹——慈恩寺

慈恩寺位于今沈阳市沈河区大南街三段慈恩里1号，为辽宁省内较有影响的寺庙之一，在历史上曾是著名的佛教“十方丛林”。现在是沈阳佛教徒的主要活动场所，已被国务院确定为全国汉族地区佛教重点寺观，先后被列为省、市级文物保护单位，现为辽宁省佛教协会、沈阳市佛教协会所在地。

慈恩寺始建于后金天聪二年（1628年）。寺内碑文所载：“复兴古刹由僧人惠清创建。”旧时的慈恩寺，后有雄都可倚，前有秀峰可观，左有清泉流水，右有通衢坦平，其风景奇特，堪创梵刹一所。每日晨钟暮鼓，经声琅琅。清顺治元年（1644年）建成大殿、韦驮殿、两廊，后因年久失修而湮没。

慈恩寺自创建后，历经46代，至清末庙宇颓荒；僧人无几。

光绪二十六年（1900年），沙霁和尚来沈阳，住在龙凤寺，他与千山中会寺的法安和尚关系密切，两人商量在沈阳修建一座大寺庙。沙霁和尚的设想还得到魁星楼僧录司（管理佛教事务的官吏）张深海的支持，便在原来简陋的寺址基础上重新修建了规模宏大的慈恩寺。

沙霁和尚为了建寺，向社会各方集资募款。他身着百补千纳的袈裟，挎着布袋，四处奔走，为实现扩建慈恩寺的宏伟规划，栉风沐雨十八载，先后建成天王殿、配殿、钟鼓楼、禅堂、念佛堂、西廊、比丘坛等。在民国八年（1919年）最后完成气势壮观的五间大雄宝殿。至此，慈恩寺的宏伟建筑大体完成。

慈恩寺规模宏大，殿宇壮观，其总体布局十分和谐得体。此寺共占地12698平方米，坐西朝东，正面山门3间，西侧有小楼两层12间，进入山门有钟鼓二楼，分列南北。寺内建筑共分3路。中路最前面是雄伟的天王殿，次为透明龙脊的大雄宝殿，大殿后为横六楹、进三楹、歇山式建筑的比丘坛，其透明瓦脊的两端有突出的孽龙大吻，脊下有横书“国泰民安”四个鲜红大字。在小檐四角各有

五兽排立在四角上端，下端都雕塑了一个安详的象首，佛教上称之为“象驾”，比喻佛教东渐，谓象驮经而来之意，又象征着慈祥、和善、普渡众生、力大无穷等多种含意。比丘坛是本寺讲经传戒的场所，是寺内最高大庄严的殿宇。坛后为6楹双层建筑的藏经楼，一楼为接待外宾用，二楼收藏“三藏”经典并供奉释迦牟尼佛像。南路为如意寮（病房）、司堂、斋堂、慈恩佛学院、佛经研究室等。北路有客堂、库房、念佛堂等。寺院共有房屋135间，建筑面积为2995平方米。整个寺院青松翠柏，幽静非凡，而又气势雄伟。这座建筑格局严谨、独具中国建筑特色的寺院，后来逐渐成为中外佛教徒敬仰之地。

慈恩寺历史悠久，所藏经典佛像、礼器、法器数量之多，保存之完整居全市之首。该寺的藏经楼有明万历藏经724函，清雍正藏经724函，清光绪藏经728函。藏经包括经、律、论三部分，其中光绪年间藏经为皇帝御赐，较明万历藏经和清雍正藏经多4函，属“论”部。全部藏经均为珍贵版本。

慈恩寺的经济支出，与其他寺庙有所不同，它仅靠各方面的捐助、布施，从来没有“香火地”（庙产）。

1950年后，万寿寺（在小西路）的导尘和尚做了慈恩寺的方丈。该寺对外开放后，信奉佛教的外宾来沈必到该寺诵经拜佛。政府已多次拨款修缮慈恩寺。1966~1976年间，慈恩寺泥像被毁，铜佛被熔，经典大部分被焚，供案礼器丢失。1979年以后，政府落实了宗教政策，流散的僧人又回到庙里，建筑物也分期修缮，寺里又派年轻的僧人到南京佛学院学习，组织人编写寺志。

现在慈恩寺已修复了25间房屋。慈恩寺正门处是一圈白色大理石雕刻的32个石狮子围成的寺墙。石狮子座是双龙飞腾的石雕，使整个寺院显得威武雄壮。门前挂有写着“非空非色见如来，无人无我观自在”的对联。修复后的前殿供奉着弥勒菩萨，左右供奉着四大金刚。最为壮观的是正殿，殿前书挂有“谈经谈法自净其意，随缘度生利乐有情；知因知果诸恶莫做，聚善奉行庄严国寺”的对联。殿中供奉着高大的全身贴金的释迦牟尼佛，其左右分别是阿弥陀佛、

延寿药师佛和文殊菩萨、普贤菩萨、地藏王。后殿的迎风壁上雕塑着巨大的彩绘观音菩萨。正殿西侧是泥塑彩绘的十八罗汉像。整个殿堂的雕塑佛像，栩栩如生，金光四射。每当这里做法事时，香火袅袅，经声琅琅。慈恩寺院内的木质长廊上彩绘着喜鹊登梅、双鹿嬉戏、龙飞凤舞的图画，真是色彩斑斓。1984年，寺内重新仿制了万年宝鼎。

齐守成

沈阳城内最早的名刹——长安寺

长安寺，是我市现存最早的佛教寺院建筑群，它位于沈阳市沈河区朝阳街长安寺巷6号，地处繁华的中街商业区东侧路北，与沈阳商业城大厦的北门相对，是沈阳著名的古刹。

寺名，缘于“国运昌盛，长治久安”立意。

长安寺有三大特色，即：建寺历史悠久，寺内建筑风貌独特，与《红楼梦》作者曹雪芹的远祖们有一定的渊源关系。

一、“先有长安寺，后有沈阳城”

民间有“先有长安寺，后有沈阳城”之说，那么，长安寺这座古刹究竟是何时而建呢？《沈阳县志》和《奉天通志》上有载说此寺当“唐时建”，并说建此寺是为保大唐“国运昌盛，长治久安”；在寺内存放的明成化二十三年（1487年）《重修沈阳长安禅寺碑》碑文中又载：“国朝洪武中因筑城而始知为故刹”。由此可见，该寺修建定早于明洪武二十一年（1388年）即在元代土城基础上改建砖城之前。不管该寺初建于唐也好，或初建于唐以前也好，有一点是可以肯定的，那就是：现今的长安寺为明代重建。在明代《辽东志》和《全辽志》中都有它的简略记载。

至于沈阳城，始建土城是辽神册六年（922年），为沈州；始建砖城是明洪武二十一年（1388年），为沈阳中卫。

“先有长安寺，后有沈阳城”则意味着长安寺建于沈阳土城（沈州土城）之前，也就是表明了长安古刹的悠久历史。

二、长安古刹的旧痕今貌

长安寺自从创建伊始，号曰“跳出三界外”，但却难逃人间的屡屡劫难。它目睹了历朝历代的不断更迭，经历了复杂纷纭的世事沧桑，成为东北地区乃至莽莽神州的历史见证者。无论是盛唐东征高丽的连年烽火，还是五代十国之间无休止的纷争变幻，以及辽金时期激烈的宫廷政变，两宋的腐败沉沦，直至少数民族雷霆般的突起，蒙古人铿锵有声的铁蹄……到明代，它已经再也经受不住大自然的

风雨剥蚀了。于是，于明永乐七年（1409年），沈阳指挥方盛在衰颓不堪的旧长安寺基础上重建长安寺，从此，开创了这座古刹辉煌的未来。明永乐十二年（1414年），由僧人灵源、柏庭创建前殿，明宣德三年（1428年），笑庵禅师复建后殿；明正统十年（1445年），住持洪明又建僧舍、庖厨、仓库；明正统十二年（1447年）僧人深泉建造伽蓝堂；明天顺二年（1458年），住持僧谭经过四方化缘并在都指将鲁全，指挥曹辅，善士道成等人的大力资助下，再造天王殿，外出门和其他廊庵10余楹，使古寺再添风采，风貌焕然一新，遂成为一处颇负盛名的佛门圣地了。

日月有意，风雨无情。数十年后，这座古刹由于年久失修，殿堂腐朽倾斜，墙垣阶基颓废荒芜。僧人广宽自明成化十三年（1477年）至成化二十三年（1487年）用10年时间，在都指挥孙洪大力相助之下，全面修复长安寺；清顺治二年（1645年），寺内僧人募化集资，又获得朝廷亲赠和王爷施舍，再次整修圣像，前后二殿，拜堂香积等，使此寺设施一应俱全，比明成化年间更为完备。以后，在清顺治十二年（1655年）、乾隆三年（1738年）、道光二十年（1840年）等，又对长安寺进行过多次维修、扩建。

新中国成立后，人民政府很重视对文物古迹的保护。1961年将长安寺列为市级文物保护单位；1988年2月被辽宁省政府列为省级文物保护单位。从1985年始，沈阳市政府投资300余万元人民币对长安寺进行了大规模维修，按原貌修复了长安寺的三大殿、戏楼、东西四处配殿、方丈室、山门和钟鼓楼等建筑，并进行了全部彩绘，使这座古刹重放光彩。

长安寺，于1986年9月正式对外开放。

长安寺，坐北朝南，是一座长方形的三进院落的古刹，今占地4200多平方米，建筑面积2000余平方米，有各类建筑40多间。其主要建筑有：

山门，为三间青瓦顶硬山式建筑。朱红地仗，六扇正门，东西各有角门。

钟鼓楼，为青砖基座歇山式楼顶建筑。基座之上有十二根朱

红立柱。

天王殿，面阔三楹，进深一间，为小式硬山式建筑，殿内原塑有四大天王与韦驮造像。

以上为寺内一进院落。从东西角门与二进院落相通。

戏楼，呈长方形一大间，两檐相接成为一体，四根高大的朱红圆柱上承檩枋斗拱，屋顶为卷棚式建筑。

大殿，面阔五间，进深三楹，单檐歇山大式结构，斗拱三翘七踩，具有明显的明代建筑风格。殿内彻上明造，前塑栩栩如生的三方佛，正中为娑婆世界教主释迦牟尼佛，其左右两旁为东方净琉璃世界教主药师佛和西方极乐世界教主阿弥陀佛；后面为一“鳌山”，东西两侧为88尊罗汉。

拜殿，面阔三楹，进深一间，为烧香拜佛之地，卷棚顶式建筑。

大殿和拜殿两侧还有东西配殿和抄手回廊四座，巧妙地将二进院内的建筑相连相通，这是长安寺建筑的一大特色。

下面为三进院落的主要建筑。

后殿，为面阔五间，进深三楹的单檐歇山式建筑。其内原供有西方三圣造像（西方三圣为西方极乐世界教主阿弥陀佛和左右胁侍观世音，大势至菩萨，或称“弥陀三尊”）。后殿的前方有东西配殿各三间，西北角有方丈室一座，均为硬山前廊式建筑。

纵观之，长安寺内三大殿（大殿、拜殿和后殿）、东西配殿等建筑皆施用彩绘，色调明朗，图案鲜丽，十分悦目，廊柱和门窗等均为朱红。

据载，寺内还藏有经典多部，法物多套和明清时期的碑刻共六块。

三、长安寺与曹雪芹远祖们的“瓜葛因缘”

在长安寺的碑刻中，以明成化二十三（1487年）的《重修沈阳长安禅寺碑》为最早，亦重要。因为碑文中不仅论述了重修长安寺的历史，而且为小说《红楼梦》作者曹雪芹的远祖与沈阳城、长安寺的密切关系提供了佐证，也为“红学”研究提供了一件极为重要的实物资料。

据载，曹雪芹的上世始祖为明辽东曹俊，其以功授指挥使，并封“怀远将军”，后来，调任沈阳中卫指挥。曹俊子孙依次袭承世职。传到曹世选时（即努尔哈赤攻下沈阳时期），曹家已递任沈阳中卫指挥并“世居沈阳”200多年。有关文献载：“曹雪芹祖藉辽阳，世居沈阳”即指此。

在《重修沈阳长安禅寺碑》阳面正文中有云：“天顺二年修造长安寺时，沈阳中卫指挥曹辅曾“出金帛”助缘；石碑背面开列成化年间舍资赞助者姓名中又有沈阳中卫指挥曹铭。曹辅、曹铭均为曹俊后人子孙——曹雪芹的上世远祖。由此可见，在长安古寺的建筑“功劳簿”上，也应有“曹氏家族”的“光辉”一页。

宛树邦

长安寺——沈阳人的骄傲

长安寺位于沈阳市沈河区朝阳街长安寺巷六号，系唐时所建之古刹。据《沈阳县志》所载：“长安寺在县城内，旧云：古刹也。”

在沈阳传说这样的一句老话：“先有长安寺，后有沈阳城。”可想而知，长安寺是沈阳最古老的一座寺院。还有一句叫做：“庙在城中，城在寺里”。如果说庙修在城里，那是不足为怪，可城建在庙里却是件怪事。这句话说的正是长安寺。长安寺建在沈阳城内大北门以南，钟楼北，而寺的山门却建在浑河岸边。相传，唐朝建都时，沈阳这块沃土还是一片荒原。唐太宗征东到这里，累的人困马乏，他骑在马上看见远处有个小山岗，虽不太高，可树木很多，遮天蔽日。他越端详，觉得这块地方风水越好。何不在这儿建座寺庙呢？日后再来也好有个休息的地方呵！主意已定，唐太宗就派尉迟敬德将军为监督，负责建庙。有一天，传令兵飞马传旨，命尉迟敬德将军带兵出征。将军走后，不知山门修在什么地方，庙上僧人飞身上马追到浑河岸边，说明来意，将军用马鞭一指，急忙赶路去了，于是，僧人就带着工匠们在浑河岸边建起了山门，相距十五里之遥。随着斗转星移，逐渐发展，山门大殿之间，建起了沈阳城，慢慢的形成了“城在庙里”了。

又载：1413年（明永乐十二年）由住持僧人灵源、柏庭二位禅师重修前殿。重修掘地时获一石，颇奇，古相传为宋艮岳故物，金时从北载来。1428年（宣德三年）有当时的名僧笑庵禅师修建了后殿，并在掘地基时出土了石质雕刻罗汉80余尊，经鉴定为唐代遗物。后在1445年（正统十年）住持僧人洪明禅师修建了库房。1447年（正统十二年）僧人，深谭禅师修建了天王殿、山门等。1477年（成化十三年）寺内殿宇腐朽倾斜，墙阶圯败不堪，呈现一派荒凉景象。僧人广宽禅师立誓修复该寺，苦心筹募，共用10年时间于1487年（成化二十三年）全面的修复了长安寺。后又经过多次重修，尤其是1985年政府再次投资修复古刹，才使长安寺得以保存至今。明