



MICHELIN

意大利经典游

第2版



米其林
带你游天下



GUANGXI NORMAL UNIVERSITY PRESS

广西师范大学出版社

K954.6

6=2



MICHELIN

意大利经典游

第2版



广西师范大学出版社

· 桂林 ·

本书经由米其林旅游出版公司授权出版。未经版权所有
者事先书面许可,不得以任何形式和方法复制或抄袭本
书的任何部分。

著作权合同登记图字 20—2006—113 号

图书在版编目(CIP)数据

意大利经典游/《米其林旅游指南》编辑部主编.
—桂林:广西师范大学出版社,2009.5
(米其林旅游指南)
ISBN 978-7-5633-8287-3

I. 意… II. 米… III. 旅游指南—意大利
IV. K954.69

中国版本图书馆 CIP 数据核字(2009)第 022854 号

广西师范大学出版社出版发行

(桂林市中华路 22 号 邮政编码:541001)
(网址:www.bbtpress.com)

出版人:何林夏

全国新华书店经销

发行热线:010-64284815

山东新华印刷厂临沂厂印刷

(临沂高新技术产业开发区新华路东段 邮政编码:276017)

开本:787mm×1 092mm 1/32

印张:16.5 字数:290 千字 图片:289 幅 地图:24 幅

2009 年 5 月第 1 版 2009 年 5 月第 1 次印刷

印数:0 001~4 000 定价:68.00 元

如发现印装质量问题,影响阅读,请与印刷厂联系调换。

编者的话

从景点描写、参观路线、实用信息到旅游贴士，这本意大利旅游指南第二版竭力为你的意大利之行提供最新最全的信息。请随本书的再版，开始新的旅程，你所要做的仅仅是——开怀享受每一刻的惊喜和欢乐！

毫无疑问，意大利是你探访、窥视欧洲的最理想的门户。花上几天时间感受一下活生生的罗马、佛罗伦萨、那不勒斯和威尼斯，这个欧洲文明古国的绚丽多姿、博大精深将让你毕生难忘。

这个在艺术、历史和生活情趣方面都堪称独一无二的国度有太多值得你留恋的理由：

历史艺术遗产：从古罗马到现代意大利（最为世人称道的莫过于文艺复兴），这里保存了欧洲历史上所有重要时期的遗迹，每个历史时期的重要文艺活动都留下了令人惊叹的珍品，有些旷世之作是你一辈子一定要看一次的。所有这些旷世之作都共同传达出典型的“意大利情愫”——对美丽与和谐的不倦追求。

自然景色：从蔚蓝的大海到连绵的群山，从辽阔的平原到幽深的谷地，风景如画，美不胜收。登高俯瞰，舞动的阳光之笔挥洒出奇迹般的错落景致，世间绝无仅有。

传统美食：比萨饼（pizza）、意大利面（pasta）、冷盘（antipasti）、冰淇淋（gelati）……你很快就会熟记这些“洋文”。在意大利，吃是生活艺术的一部分。开始一次舌尖上的冒险吧！嗅一嗅，尝一尝，尽情地享受美食的诱惑吧！

时尚之都：在欧洲时尚圣地米兰，精致、高雅不放过任何一个角落，设计师和创意人就像魔术师，总是能源源不断地变出引领世界潮流的花样和色彩，把大街小巷当成自己的展示场。

意大利人：热情、活跃、好客的意大利人是舒适生活（benessere）的“极端主义者”。这个多姿多彩的民族非常懂得保留每个地区的个性和传统，他们的“甜蜜生活”让所有欧洲人艳羡不已。到他们当中去偷一点蜜吧！

米其林旅游指南编辑部

目录

新川青旅

地图图标	5
如何使用本书	6
意大利政区图	7
以艺术的名义探访意大利	8
认识意大利	23
意大利旅游一点通	57



拉齐奥 (Lazio)	72
-------------	----

罗马 (Roma)	78
顺道一游: 梵蒂冈 (Vaticano)	138
蒂沃利 (Tivoli)	148



皮埃蒙特 奥斯塔河谷 (Piemonte Valle d'Aosta)	156
--	-----

都灵 (Torino)	163
奥斯塔河谷 (Valle d'Aosta)	173



利古里亚 (Liguria)	178
----------------	-----

热那亚 (Genova)	184
利古里亚海岸 (Riviera Ligure)	198



伦巴第 (Lombardia)	204
-----------------	-----

米兰 (Milano)	210
湖区 (Regione dei Laghi)	230



威尼托 (Veneto) 236

威尼斯 (Venezia) 244

维罗纳 (Verona) 271



艾米利亚-罗马涅 (Emilia-Romagna) 280

波洛尼亚 (Bologna) 287

拉韦纳 (Ravenna) 300



托斯卡纳 翁布里亚 马尔凯 306

(Toscana Umbria Marche)

佛罗伦萨 (Firenze) 315

比萨 (Pisa) 343

锡耶纳 (Siena) 352

卢卡 (Lucca) 361

圣吉米尼亚诺 (San Gimignano) 370

阿西西 (Assisi) 375



意大利南方 (Mezzogiorno) 382

那不勒斯 (Napoli) 392

那不勒斯湾 (Golfo di Napoli) 417

维苏威火山 (Vesuvio) 425

庞贝 (Pompei) 428

埃尔科拉诺 (Ercolano) 438

卡普里岛 (Isola di Capri) 442

伊斯基亚岛 (Isola d'Ischia) 448

阿马尔菲海岸 (Costiera amalfitana)	452
帕埃斯图姆 (Paestum)	462
阿布鲁佐国家公园 (Parco Nazionale d'Abruzzo)	466



撒丁岛 (Sardegna)	468
----------------	-----

卡利亚里 (Cagliari)	476
翡翠海岸 (Costa Smeralda)	479



西西里岛 (Sicilia)	482
----------------	-----

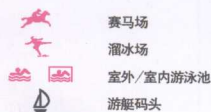
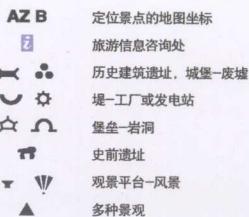
巴勒莫 (Palermo)	491
埃特纳火山 (Etna)	502
锡拉库萨 (Siracusa)	506

附录	512
----	-----

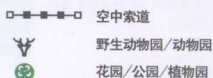
景点索引	512
地图索引	519
意大利语常用语	520

地图图标

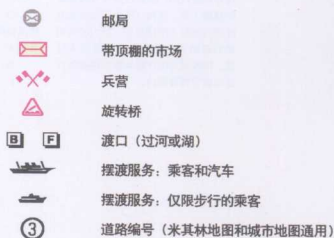
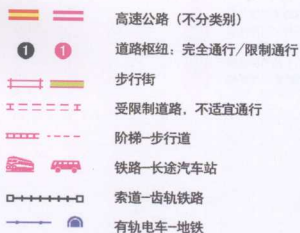
旅游



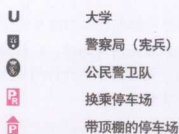
娱乐



补充的图标



缩写和特殊图标



如何使用本书

作为世界一流的旅行专家,米其林给每个城市及其所有景点都作了权威的星级评定,帮助旅行者做出出游选择:

★★★ 代表可以为其单独安排一次行程,务必造访

★★ 代表不可错过,即使绕道也要造访

★ 代表值得一看

收眼底。

在从祭坛数起,在最后一个开间你能欣赏到一幅壁画,画中的但丁正在为佛罗伦萨城讲解他的《神曲》。

钟楼 (Campanile) ★★★

☎ 055 23 02 885; ⌚ 8:00—19:30, 1月1日,复活节,9月8日及12月25日闭馆; www.operaduomo.firenze.it; 6.00€。

高82米的钟楼直冲云霄,与大教堂柔和的弧线相映成趣。

托斯卡纳画家乔托(Giotto)的绘画唤醒了西方绘画的春天。钟楼正是由乔托设计的,他于1334年开始钟楼的修建工程,然而三年之后他去世时钟楼的底层才刚刚完工。巨大的窗洞和彩色的大理石令钟楼显得灵秀轻盈,钟楼原有的浮雕和雕塑现都保存在大教堂博物馆内。



圣洗堂 (Battistero) ★★★

☎ 055 2302885; ⌚ 12:00—19:00, 周日及节假日 8:30—14:00 (最晚进入时间为13:00), 1月1日,复活节,9月8日及12月25日闭馆; www.operaduomo.firenze.it; 3.00€。

白、绿大理石相间的圣洗堂是罗曼风格的建筑,朴实匀称,它那几扇青铜大门★★★可谓举世闻名。

南门(现在的入口)的哥特式雕刻(1330)出自安德烈亚·皮萨诺

📍 地址

🕒 开放时间

€ 欧元

☎ 电话

✉ 电子邮箱

👤 小贴士

特别声明:

我们已竭尽所能保证本书涉及的所有信息都是准确的、最新的。但有些信息会经常变动,旅行者应以实际情况为准。广西师范大学出版社、米其林旅游出版公司和米其林(中国)投资有限公司在法律所允许的免责范围内不因此引起的任何直接、间接或结果性的损失承担任何责任。

意大利政区图



以艺术的名义探访意大利

说意大利是座“露天艺术博物馆”一点都不过分。在西方艺术史上，论范围之广、影响之深、成就之高，意大利是当仁不让的王者。现在，就让我们怀着虔诚和敬仰，踏上这座艺术圣殿的台阶……

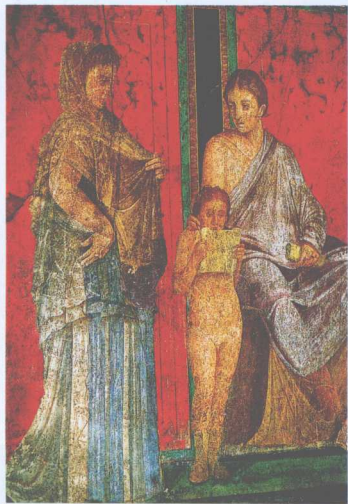
海纳百川的艺术

要深入地了解 and 欣赏古典主义晚期至18世纪的意大利艺术，有一点是不能忘记的，那就是意大利曲折跌宕又光照千古的历史。作为古希腊艺术、伊特鲁里亚艺术和罗马文明的集大成者和传承者，意大利艺术吸收并综合了每个历史时期的核心精神和代表特质。在北起阿尔卑斯山脉、南至西西里岛的广阔地理空间里，意大利一直以海纳百川的胸怀接受着来自不同地域、不同民族的文化和艺术。西

罗马帝国衰落后，拜占庭帝国在随后的几个世纪内保持着崇高的威望，对北亚得里亚海沿岸地区产生了深远的影响。在这个时期，东哥德人、伦巴第人、法兰克人、阿拉伯人、诺曼底人等部族相继入侵意大利南部，在这片土地上留下了他们征服的印记。意大利人非同一般的柔韧度和适应性使其能接纳各种外来的文化影响，佛罗伦萨、锡耶纳、维罗纳、费拉拉、米兰、罗马、威尼斯、那不勒斯、热那亚以及其他很多较有影响力的城邦都纷纷在一场百花齐放的艺术运动中大放异彩。

早在12世纪，尽管各地区都有自己的特点，但意大利艺术家已经表现出某些共同的特征：对秩序的和谐及形式的完满推崇备至，从古典文化中继承了仿佛与生俱来的空间意识。意大利艺术讲究均衡和克制，力图呈现事物之间可以理解和把握的理性秩序，而这一点在其他艺术传统中是不存在的。

意大利人摒弃了北方流派喜爱的自然主义风格，同时又避免像东方艺术家那样过于强调理性抽象和装饰元素。慢慢地，意大利人发展出一种能表达自己独特情愫的具象手法。不管是世俗主题还是宗教题材，意大利人手中的人物形象明显反映出艺术家对



罗马时期的壁画 R. Mattes/MICHELIN

古典式理想主义的重视和执著。

尽管意大利艺术给人以技法精湛、极富学院气派的印象，但它也带有很强的社会性。艺术家除了试图在现实中强调理性秩序之外，受古典主义典范的影响，对自然主义也渐渐形成一番理解和运用。比较明显的例子是中世纪的广场（意大利语为“piazza”），如罗马的市政广场。这些广场上往往集中了市镇里最重要的建筑，如教堂、洗礼堂、市政厅或王室府邸，有的还有法院和喷泉。广场是开办市场、举行集会的场所，也是商业活动、政治决策和其他重要社会生活事件发生的地方。广场往往被设计得像舞台布景一样华美，而且还是数个世纪积累的建设成果，记载着各种曾经流行的审美偏好和社会风尚。当我们仔细地观察研究那些被一再使用的元素和被照搬过来的装饰图案，比较或糅合或并置的手法，一段历史就生动地展现在眼前。广场是那些渴望集建筑师、雕塑家、画家于一身的艺术家展示才华的最佳舞台，广场就是他们的露天作品，可以供所有的人观赏和赞美。

此外，出色的意大利城市规划师还懂得保持城市与大自然、城市与乡村的和谐共处。从古罗马时代起，他们就开始在乡村田园中安插一座座美轮美奂的别墅，修剪整齐的台地式花园内装点着水池和喷泉，丰富的光影层次，赏心悦目，吸引着路过的人前来小憩片刻，或静思，或享受大自然的美丽。意大利建筑师和园林师对法国古典式园林的庄严宏大不感兴趣，他们用自己的方法创造了大量体

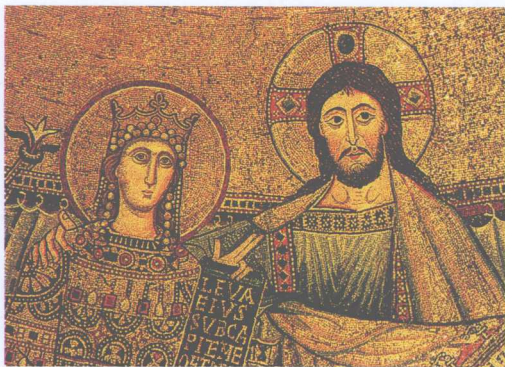
现人与自然和睦共处的景观，罗马城附近的哈德良别墅、博罗梅奥群岛（Isole Borromee）上鲜花簇拥的台地、拉韦洛（Ravello）的具有东方韵味的鲁福洛别墅、优雅的佛罗伦萨乡村建筑、罗马城内令人惊叹的矫饰主义建筑装饰、蒂沃利（Tivoli）和博马佐（Bomarzo）的建筑雕刻、尤瓦拉（Juvarra）为皮埃蒙特地区设计的市政和宗教建筑、帕拉第奥（Palladio）在布伦塔海岸（Riviera del Brenta）留下的可爱迷人的住宅都是这种美学理念的生动体现。

拜占庭艺术的影响

外族的入侵对意大利艺术产生了不可忽视的影响，因为入侵促使罗马帝国晚期的传统逐步走向衰落，同时鼓励了平民化而带叙事性的基督教艺术的兴起，从而成为后来罗马式风格的基础。拜占庭艺术不仅从古希腊艺术和拉丁艺术传统中继承了某些自然主义的概念和古典的空间意识，还吸取了来自东方的富丽的装饰风格。

建筑和雕塑

拜占庭建筑保留了罗马帝国晚期建筑的拱顶和圆顶结构，并且把这些建筑结构的潜力发挥到极致，取得了令人意想不到的成就，拉韦纳（Ravenna）的圣维塔莱（San Vitale）十字教堂就是其中登峰造极的作品之一。这个时期也修建了结构相对简单一些的十字教堂，外部简洁朴素，而内部却用镶嵌画和大理石装饰得耀眼夺目。石棺两侧的浅浮雕、圣坛屏障、



拜占庭风格的镶嵌画 B. Kaufmann/MICHELIN

颂经台和讲道坛都有很丰富的装饰，上面往往雕刻着象征性和风格化的人物及动物形象。

镶嵌画

拜占庭艺术家十分擅长镶嵌画这种精工富丽的艺术形式。用珍贵材料制作的镶嵌画表现《圣经》故事内的神秘人物或威严气派的皇家人物，几近完美。镶嵌画由形状不一的釉彩石头或玻璃的碎片拼成，能很好地捕捉和反射光线。镶嵌画经常铺满教堂内部的拱顶、墙壁和穹顶，神秘的暗底上闪耀出金色的光芒。人物形象从夜幕一样的深蓝背景中凸显出来，神秘而庄严，背景上经常绘有动物和树等植物。最著名的镶嵌画要数拉韦纳的镶嵌画（5—6世纪）。拜占庭风格到了11、12世纪仍然流行，威尼斯的圣马可教堂和西西里（如切发卢[Cefalù]、巴勒莫[Palermo]、蒙雷阿莱[Monreale]等地）的不少建筑就是典型的例子。甚至到了13世纪，拜占

庭风格还以多种形式出现在罗马的建筑中。

11—14世纪 —罗马式和哥 特式

跟欧洲其他国家一样，意大利全国上下有无数的基督教教堂，但有一点不同的是，意大利人对协调均衡的偏爱加上崇尚气势宏大

的纪念性建筑群的罗马传统，决定了意大利的建筑达不到法国和北欧哥特式宗教艺术那样的崇高境界。

罗马式艺术

11世纪时，一种新的建筑风格发展起来，在乡村和城镇都经历了一个繁荣的阶段。崭新的主教堂和本笃会修道院一方面沿袭了加洛林艺术和奥托艺术的传统，另一方面又带有多种地区特色。罗马式建筑的一个重要特点是圆柱和壁柱的交替使用，为建筑营造出韵律感、空间感和纵深感。壁柱向上延伸，与屋顶结构相接，屋顶的方形拱由拱门饰和拱肋支撑。每一个独立的建筑特色在建筑结构上的作用都是很明显的。最初，这种建筑手法在意大利北部最为发达，涌现了像马埃斯特里·科马奇尼（Maestri Comacini）和马埃斯特里·坎皮奥内西（Maestri Campionesi）等著名工匠。

意大利中部地区受不同文化类型的影响，呈现出与众不同的风貌。在

佛罗伦萨，古典主义传统仍然能强烈地感觉到，那里盛行一种格外新颖的中世纪古典风格，色彩运用细腻，透出微妙的理性光辉。而带有早期基督教传统的雄伟壮丽的康斯坦丁式十字教堂在罗马得到继承和发扬。托斯卡纳地区的罗马式建筑——特别是在比萨（Pisa）、卢卡（Lucca）和皮斯托亚（Pistoia）——明显带有伦巴第和佛罗伦萨古典主义的影响，而细致繁复的装饰可能源自东方艺术。这些罗马式建筑的正立面往往有层层相叠的拱廊，拱廊上排列着无数细小的柱子，侧墙及东端墙壁上都有高大的封闭拱廊，上面饰有菱形图案，并镶嵌着彩色大理石。

在12至13世纪的拉齐奥，镶嵌画工匠和大理石工匠行会有很强的实力，这些工匠擅长把五颜六色的大理石碎片拼成图画，还会镶嵌石柱、雕刻饰带和制作珐琅镶嵌画。

在意大利南部和西西里岛，伦巴第、撒拉逊、拜占庭和诺曼等风格混合交汇，发展出一种格调高尚、气势磅礴的建筑风格，建筑正立面极其繁复的装饰显出东方艺术的痕迹，而以均衡节奏排列的柱廊又体现着古典主义的传统。

雕刻在罗马式建筑中有很重要的地位，浅浮雕的使用很突出，有的建筑上会饰有一排人物塑像，具有道德教化意义或象征意义，有的人物取自《圣经》，有的选自世俗故事。在这种极富表现力的新艺术手法中可以看到多种艺术传统的影响。

在规模较大的主教堂中，绘画和镶嵌画均得到发挥的空间，宽阔的墙

壁和拱顶往往被装饰得缤纷多彩。如今我们在教堂内看到的那些毫无修饰的墙壁，或因年代久远或因后来重修，原先的色彩都褪去了。墙上原本的色彩大都明亮艳丽，充满想像力，大幅的壁画穿插其中，表现《圣经》中的故事场景。在这些壁画中可以看出老式拜占庭风格中被加入了新的实验性元素。

哥特式艺术

从建筑结构的角度来看，哥特式发扬了某些在罗马式时期就已经被引入的理念。原先潜力还未被完全发掘的尖拱在哥特式建筑中得到发展。尖拱顶把建筑的重量集中到由一束束圆柱组成的高大雄壮的壁柱上，过去起承重作用的墙壁得以解放出来，于是教堂十字型翼部的高度能够大大增加。运用尖拱的另一个成果是，过去厚重不透光的墙壁从此可以用大面积的彩绘玻璃窗来替代，当阳光透过五颜六色的玻璃投进教堂，教堂内顿时撒满“神”的光辉。建筑外部大面积的扶壁和飞扶壁（在教堂内部看不到这些扶壁）使哥特式教堂达到了前人难以想像的高度，给人强烈的空间印象并带来垂直向上的动态感。西多会修士把哥特式建筑带到了意大利，尽管那时的哥特式建筑跟更早的建筑传统很接近，只是单纯强调把光线作为一个结构元素来使用，建筑坚固的结构和古典传统的普遍运用还占有重要的位置。而哥特式的广泛采用要归功于大量新兴的修道会，特别是圣方济会和多明我会，这些修道会的修士经常采用经济又实用的早期基督教十字

教堂的传统样式，并对其进行改良，与当时流行的建筑手法相结合。

在哥特式时期，民用建筑的创新显得更多一些。无数繁荣起来的城镇的市民为了表现他们的自豪感，竞相在城市中心修建市政宫殿和凉廊，为整个城市增色不少。在威尼斯，原本平淡无奇的建筑立面被精致华美的花窗和凉廊装饰得让人眼花缭乱。在威尼斯，哥特式一直流行至15世纪。

比萨的皮萨诺(Pisano)家族为雕刻艺术注入了决定性的动力，他们把古代传统(尼古拉·皮萨诺秉承的是古典主义)和极富表现力的现实主义手法(明显带有哥特式色彩，如乔万尼·皮萨诺的作品)结合起来。他们和建筑师兼雕刻家阿诺尔福·坎比奥(Arnolfo di Cambio, 1245—1302)一起，运用新的肖像塑造手法，留下了不少颇有气派的讲道坛雕刻和陵墓雕刻，所有这些作品都体现出一种新的人文主义精神。

12世纪出现的像浮雕一样逼真的彩色十字架是意大利最早的绘画，随着时间的推移，这种从拜占庭艺术过来的僧侣绘画逐渐克服了过去僵硬呆板的缺点。13世纪时，罗马人彼得罗·卡瓦利尼(Pietro Cavallini, 1273—1321)创作的壁画和镶嵌画具有更高的格调，类似古希腊罗马艺术。与卡瓦利尼同时代的佛罗伦萨画家奇马布埃(Cimabue, 1240—1302)为阿西西圣十字教堂的上层教堂创作的多幅壁画被赋予一种前所未有的、脱离于拜占庭传统的悲悯气息。乔托(Giotto, 1266—1337)从奇马布埃的新手法中获得启发，通过在创作中引入自然主

义手法，给绘画带来了革命性的转变：动态、纵深感，气氛或明显或隐晦，而情感的表达清晰可见，从他留在阿西西、帕多瓦(Padova)和佛罗伦萨的壁画就可以看出这一点。后世的意大利画家或多或少都受到乔托的影响，而马萨乔和米开朗琪罗更是直接从乔托的绘画中获得启示。

在同一时期的锡耶纳，杜乔·博宁塞纳(Duccio di Buoninsegna, 1255—约1318)的绘画仍然带有浓重的拜占庭风格，他创立的锡耶纳画派继续运用优雅的线条技巧，明显偏好装饰性的色彩。锡耶纳画派最细腻的代表要数西莫内·马丁尼(Simone Martini, 1284—1344)、彼得罗兄弟和安布罗焦·洛伦泽蒂(Ambrogio Lorenzetti, 1285—约1348)。

14世纪的佛罗伦萨大师们发展出一种既神秘又写实的风格，这种风格与乔托的风格大相径庭，线条和色彩柔美和谐，装饰性元素也经过精心提炼。与此同时，哥特式在欧洲的宫廷盛行开来，从意大利中部到北部都有艺术家采纳这种风格，西莫内·马丁尼和马泰奥·焦瓦内蒂(Matteo Giovannetti, ?—1367)在法国阿维尼翁创作的壁画更是把哥特式提高到完美的境界。这股精致、高贵、偶尔带点颓废意味的艺术潮流一直持续到15世纪，其他杰出代表还包括维罗纳(Verona)的斯特凡诺·达泽维奥(Stefano da Zevio, 1379—1438)、皮萨内洛(Pisanello, 1380—1455，出色的肖像画家、动物画家和奖章雕刻家)和秦梯利(Gentile da Fabriano, 1370—1427)。

15 世纪——推崇古希腊罗马艺术

对古希腊罗马艺术的热切推崇是早期文艺复兴的特点。那时的一些城邦由王宫贵族治理得井井有条，人们开始重新审视人自身在宇宙中的位置和价值，大批优秀的艺术家、学者和诗人涌现出来。在美第奇家族统治下的佛罗伦萨具备了所有这些条件，顺理成章地成为一场后来被称为“文艺复兴”的伟大文化运动的发源地。

建筑

对古希腊罗马艺术无比狂热的佛罗伦萨雕塑家兼建筑师布鲁内莱斯基 (Filippo Brunelleschi, 1377—1446) 引进了一种新颖的艺术理念。布鲁内莱斯基个性鲜明，既是艺术家也是博识家，他主张以实用为导向的中世纪修房工要转变为能在画板上自主设计的建筑师。他运用自己发明的几何透视法来规划建筑，既和谐又符合逻辑。他凭着直觉的认知在二维的画布

上描绘三维事物，这种方法为后世的绘画打下了基础。他的推理思考能力及其建筑作品中表现出来的抽象手法被后来的艺术家广泛模仿，但从来没有人能完全理解。阿尔贝蒂 (Leon Battista Alberti, 1404—1472) 凭借对古代艺术的了解，发展出一种建立在物体与空间之间的强烈感性联系之上的极富表现力的新风格，这种新风格被认为影响了布拉曼特 (Bramante)。

雕刻

吉贝尔蒂 (Lorenzo Ghiberti, 1378—1455) 为佛罗伦萨圣洗堂设计的精美绝伦的大门体现出哥特式传统和古代艺术的综合。这个时期最有名望的雕塑家要数多那太罗 (Donatello, 1386—1466)。多那太罗对人本身有浓厚的兴趣，而对理性思考不甚偏好。他能够用自由创新的精神来诠释古典主义的形式外表，使得作品洋溢着蓬勃的生命力，并有高度的表现力。他在帕多瓦

(Padova) 工作期间的创作成为整个意大利北部艺术创作的标准，后来他回到佛罗伦萨。在 15 世纪动荡的下半叶，他饱受磨难，作品表达了他对人文主义的关怀，同时暗示着世纪末的危机。与多那太罗同时期的罗比亚 (Luca della Robbia, 1400—1482) 专攻釉彩陶土雕塑，而杜乔 (Agostino di Duccio, 1418—1481)、塞蒂尼亚诺 (Desiderio da Settignano,



Li Zike/MICHELIN 佛罗伦萨圣洗堂大门上的雕刻

1430—1464) 和菲耶索莱 (Mino da Fiesole, 1429—1484) 在秉承多那太罗传统的同时又扬弃了后者强烈的戏剧化倾向。

绘画

马萨乔 (Masaccio, 1401—1428) 是15世纪意大利美术界继布鲁内莱斯基和多那太罗之后的第三位泰斗。他运用了布鲁内莱斯基发明的透视法则, 并加入了光线, 使画中的物体具有了体积感。于是经过数百年的发展, 绘画中的人物和物体从此有了明暗阴影和空间立体感, 因而变得更加逼真。乌切洛 (Paolo Uccello, 1397—1475) 把透视建立在画面两个逐渐消失的点上, 创造出另一种表达空间意识的方式, 从而表明描绘真实世界的方法其实不是只有一种, 这种手法因而还具有哲学的含义。同一时期, 多明我会僧侣画家安杰利科 (Fra Angelico, 1387—1455) 仍固守哥特式传统, 但对文艺复兴的新理论也非常感兴趣, 而戈佐利 (Benozzo Gozzoli, 1420—1497) 转变自己的风格, 描绘市民的欢庆娱乐场景, 生动活泼, 世俗气息浓厚。波提切利 (Sandro Botticelli, 1445—1510) 笔下的线条纯洁无瑕, 人物体态优雅, 带有一种几乎不真实的细腻和柔美, 一些寓言故事的场景透出浓郁的神秘气息。在世纪之交, 随着人文主义价值观出现危机, 波提切利用锐利的线条和柔和的色调创作出一个个令人惊叹不已的人物形象。吉兰达约 (Domenico Ghirlandaio, 1449—1494) 创作的气势磅礴的壁画刻画了佛罗伦萨的统治阶层, 画面气氛恬静

又庄严, 显示出他在叙事性绘画方面的天赋。

圣塞波尔克罗 (Sansepolcro) 画家弗朗切斯卡 (Piero della Francesca, 1415—1492) 的作品是托斯卡纳文艺复兴艺术最杰出的代表, 达到完美无缺的和谐, 画家高超的技巧充分表现在形状、色彩和光线的运筹上。

曼特尼亚 (Andrea Mantegna, 1431—1506) 在曼图亚 (Mantua) 创作的绘画运用古典模型塑造矫健而神秘的英雄形象, 气势宏大, 充满生命力。这个时期, 占星术和炼金术在费拉拉 (Ferrara) 的宫廷大行其道, 在这种诡秘气氛中, 图拉 (Cosimo Tura, 1430—1495) 创作出令人不安的作品, 构图新颖而诡异, 画中的人物和物体往往被糅合到一起, 混杂的色彩像明亮的金属和宝石的堆砌。

这个时期另一个重要的艺术阵地是威尼斯。贝利尼 (Giovanni Bellini, 1432—1516) 在画中营造出真实的空间, 他强调色彩和色调的运用, 与强调几何形体、重视理性、反对自然主义描画的佛罗伦萨绘画形成对比。贝利尼在15世纪70年代深受梅西纳 (Antonello da Messina, 1430—1479) 作品的影响, 梅西纳则从佛拉芒大师的作品和弗朗切斯卡的创作中获得启发。

16世纪——文艺复兴繁盛时期

对人本身价值的认知是在15世纪, 到16世纪更是进一步深入。艺术家热切地从古希腊罗马文化、神话和人文主义精神中汲取灵感, 文艺复兴的中心从佛罗伦萨转移到罗马, 教皇