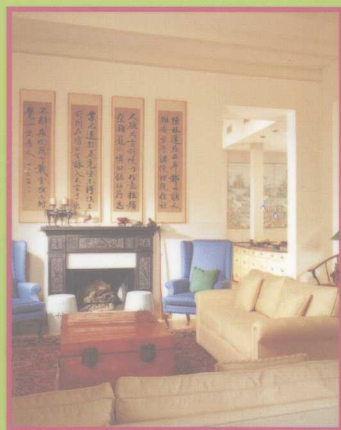
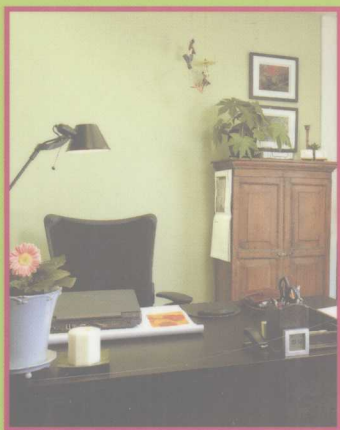


中国传统文化精髓与生态环境科学知识有机结合,为现代人安居置业指点迷津  
科学剖析一城一地的风水背景;专业评测小区、楼盘的环境构造;详细解说一室一厅的装修宜忌

# 家居和办公 风水

黎娜 主编

300余幅风水图例展示, 50个吉祥饰物摆设, 20个吉位介绍  
好风好水家居和谐指南, 上风上水事业成功宝典



华文出版社

# 家居和办公 风水

黎娜 主编



华文出版社

## 图书在版编目(CIP)数据

家居和办公风水 / 黎娜主编; —北京: 华文出版社,  
2009.6

ISBN 978-7-5075-2723-0

I. 家… II. 黎… III. ①住宅—风水—基本知识②办公室—风  
水—基本知识 IV. B992.4

中国版本图书馆 CIP 数据核字 (2009) 第 098752 号

书 名: 家居和办公风水

标准书号: ISBN 978-7-5075-2723-0

作 者: 黎 娜 主 编

责任编辑: 杜海泓

封面设计: 李卫锋

文字编辑: 黎 娜

美术编辑: 盛小云

出版发行: 华文出版社

地 址: 北京市宣武区广外大街 305 号 8 区 2 号楼

邮政编码: 100055

网 址: <http://www.hwcb.com.cn>

电子信箱: [hwcb@263.net](mailto:hwcb@263.net)

电 话: 总编室 010-58336255 发行部 010-58815874

经 销: 新华书店

开本印刷: 北京外文印刷厂

720mm × 980mm 1/16 开本 19 印张 187 千字

2009 年 9 月第 1 版 2009 年 9 月第 1 次印刷

定 价: 29.80 元

---

未经许可, 不得以任何方式复制或抄袭本书部分或全部内容  
版权所有, 侵权必究

本书若有质量问题, 请与发行部联系调换

# 前言

## Preface

现代生活中，人们面临的挑战与困难日益增多，而借用自然之力，力避逆自然行事就显得尤为重要——顺应自然，我们才能发挥潜能，创造出对成功最有利的外界环境。风水的真正意义便在于强调人与环境的和谐，主张以自然为本，把人看作是自然界的一部分。也正因为如此，在今天风水学重新被人们所认识，被越来越多的人所接受，在人们的生活中发挥着越来越大的作用。

中国人在几千年前就开始关注并研究自然环境对人类生活的深刻影响，风水学在我国传统的建筑选址、规划、设计、营造以及家居布置中几乎无所不为，是我国传统建筑文化的灵魂、建筑活动的指导原则和实用技术。无论是帝王选择都城和皇陵，还是普通百姓选择住宅和墓地，都离不开它。这门古老的学说具有我国古代哲理、美学、地质、地理、生态、景观诸方面丰富的内涵，并包含着人如何顺应自然的大量论述。在当今，风水学说结合多种科学知识，进一步丰富提高，使之对人的生理和心理带来极为有益的影响。风水在我们的生活中融合得越好，就越是能潜移默化地影响我们的生活，最终成为我们的一种直觉，而不止是一个抽象的概念。

本书吸取了中国古代风水合理与科学的成分，结合现代生态





环境学的最新知识，从风水的基本概念和基本元素说起，对家居和办公室风水进行了详细的论述，内容涉及家居装修及布置、办公室布局的风水宜忌等。从一城一地的风水背景，到小区、楼盘的环境风水，再到一家一户的风水分析，层层深入，

为广大读者提供最简洁、清晰的风水指南，指导读者正确布置自己的居室和工作室，和谐地搭配色彩、灯光及其他装饰品，为更好地顺应自然、享受居家和工作的乐趣提供可能。同时，书中配以300余幅精彩图示，结合实例说明文字，帮助读者更直观地领会风水学在精神和文化层面上的潜在意义。

# 目录

## Contents



## 上编 家居风水

### 第一章 安全第一 /2

一览无余的视野 /3

避风港 /4

防患于未然 /5

亲近自然 /6

有容乃大 /7

私密空间 /8

橱柜 /9

过分出风头 /10

地板上的摆放 /12

家具 /13

外墙 /15

### 第二章 鼓舞人心的家 /16

放飞自己 /17

成长的标志 /18

清理物品 /19

向上，向上！ /20

给生活增添亮点 /21

适度展现 /22

空橱 /24

被隔离的房间 /25

# 目录

## Contents

光的力量 /26

家具 /28

内墙面 /30

### 第三章 打点客厅 /32

原先的布局 /33

步骤1：从一个空房间开 /33

步骤2：搬入主要物品 /34

步骤3：补充缺少的东西 /36

### 第四章 独居之室 /39

创造一个舒适的独处空间 /39

争取独处 /40

### 第五章 二人世界 /42

浪漫一点有什么不好? /43

家庭疗法 /44

阴阳调和 /48

邀请 /49

### 第六章 聚气之地——聚会交流 /51

喜回旋、避直冲 /54

关键在于多样性 /55

聚会场所太小 /57

聚会场所太大 /58

五行调和 /62

寻找五行元素 /65

家庭活动室 /67

### 第七章 内部环境 /68

夺目的色彩 /69

材料 /69

气味 /72

季节 /72

布局基调 /73

### 第八章 轻重缓急，有条不紊 /74

风水中的“轻重缓急” /74

如何区分轻重缓急? /75



高级优先 /75  
高级优先区域 /76  
中级优先 /77  
中级优先区域 /77  
低级优先 /78  
低级优先区域 /78

## 第九章 光 /79

色彩 /80  
照明 /81  
以光导气 /83

## 第十章 室外活动空间 /85

以不变应万变 /85  
调和阴阳 /86  
天与地之间 /88  
安全的门廊 /90  
曲径通幽 /92  
景点 /94  
框景 /96  
水边的路 /97

## 第十一章 色彩的妙用 /100

你需要多少安全感? /101

哪些颜色是宜静的颜色? /102  
哪些颜色是宜动的? /105  
宜静的颜色组合 /110  
宜动的颜色组合 /111  
家庭色彩平衡 /112  
色彩平衡表 /113  
色彩平衡 /115  
为颜色命名 /116  
九宫八卦 /117  
流光溢彩 /118  
色彩表 /120

## 第十二章 风水与形状 /124

中心和边缘 /124  
基本形状 /126

## 第十三章 风水与时段区域 /130

生物钟失调 /131  
醒来的区域 /132  
社交的区域 /134  
放松的区域 /137  
创造力区域 /141  
休整的区域 /144



# 目 录

## Contents

### 下 编 办公风水

#### 第一章 构筑工作空间 /146

挑选合适的办公桌 /147

挑选合适的办公椅 /160

视线的层次 /162

布置工作环境 /163

依八卦图布置办公室 /171

事业八卦图 /173

八卦 /175

办公室中的优先布局 /183

#### 第二章 汲取《易经》中的智慧 /190

水——踏上旅途 /191

旅途之卦 /192

找寻合适的职业 /192

消除阻碍 /196

制定决策 /197

被耽搁的决定 /201

山——探寻真我 /202

自我认知之卦 /203

日常活动 /204

储藏盒 /205

身后的空间 /207



雷——强力后援 /208  
家族之卦 /209  
召集团队 /212  
留心流行趋势 /213  
团结似乎不可能团结的人 /214  
原有事物的能量 /218  
风——开辟源头 /220  
富足之卦 /221  
敏锐的领导才能 /221  
坦然面对你的财政状况 /224  
增加经济机会 /225  
增加对变革的宽容度 /226  
火——体验成功 /227  
名望之卦 /227  
给自己的许可 /229  
地——建立信任 /232  
亲密关系之卦 /232  
商业中色彩的象征性 /233  
避开不值得信任的人 /236  
泽——回应充实 /237  
如果你倾向于消费 /238  
如果你需要放松 /239



天——净化之力 /245  
有用的人之卦 /246  
放弃“粗劣”的客户 /247

### 第三章 漂亮的办公室 /253

私人物品 /255  
墙饰艺术 /256  
要回避的主题 /263  
装饰格调的选择 /264  
办公室内的减压器 /271  
自我按摩 /277

# 目录

## Contents

### 第四章 提升你的职场地位 / 279

设置独立的空间 / 280

改善座椅 / 282

### 第五章 家庭办公室 / 284

划分界线 / 284

共享你的空间 / 286

坦然面对文件 / 288

在家里赚钱 / 289

在何处安置你的办公室 / 290

应用八卦图 / 291



# 家居风水

上编

家居就像衣服，有些衣服刚洗完还带着干洗机的余温，我们会迫不及待地穿上它，因为穿着它，我们会觉得更加舒适自在。其实，家也是一样。成功的家居让我们在房子里住得更久，玩得更开心，和世界交流得更深入。家和衣服一样，都是生活的空间。这正如一条普普通通的白色T恤衫，因为其独特的材质和样式，穿在身上非常得体，便成为我们最喜欢的衣裳；同样，倘若一套房子，其颜色的选择、建材的质量、结构的布局，都合你的心意，也会使你乐于徜徉其中。



# 第一章 安全第一



风水学中，坚硬的龟壳作为安全的象征已有几百年之久。

图中的砂岩扶手椅，便是风水的典范。后面是高靠背，两边是扶手。

安全是风水的第一要旨。安居方能乐业。这意味着在家居中，安全是风水原理中至高无上的原则。

或许你已经知道风水学里的一些原则，只是还没把它们归类学习过。比如，一切风水学派的鼻祖——《堪舆》就教导我们，住宅必须“前朱雀，后玄武”。这些术语的真正含义是给自己打造坚强的后盾（如同龟那样有个坚强的壳），然后才能充满活力，开拓新生活（朱雀象征变革和开拓）。只有当你没有后顾之忧的时候，才能惬意地生活。

如果让房子背靠悬崖，那就好比背后无所依靠，门户大开，使你难以获得安全感，非常不吉利。



当用墙或者屏风把你的背后遮挡起来之后，你就会感到安全多了。

图中所示的玻璃镜墙面，使得人人都能看到房门，从而增加了安全感。如果你所坐的位置无法看到门，那么搬动一下椅子吧。

这个位置是最不理想的座位，因为镜子把座椅后面的情况一览无余地展现给大家。



这个卧室，用整面镜子做墙，使得每个人都能看到屋里的人来人往。但同时又使每个座位获得的安全感不尽相同。

## 一览无余的视野

如果你曾被蒙着双眼，让人牵着兜圈子，那种前后空空不知深浅的感觉一定让你害怕吧？倘若能够知道谁或者什么东西即将到来，那么就有时间来考虑该做出怎样的反应，这样的状态无疑是令人心安的。

如果你的座位使你看不到门，倘若可能，最好转过来面向门。因为这样能让气聚在你面前，这是最好的位置。要是配套的桌子紧贴墙壁，或者有其他家具使你无法面朝大门，那么就在座位边放个凸镜，也可以开阔视野。

让背后有所依靠。背后空空的地方总会让人感到不安。就像龟为了寻求安全躲在壳里一样，人们的背后有个依靠也会感觉好很多。

尽管坚实的墙面是最佳的，但有个沙发桌甚至只是一盆植物在座位后面，也会比空着要好。

此外，有些墙面效果可以通过其他手段来得到，比如竖一面屏风、挂一块装饰板、垂一道珠帘。



右侧的扶手椅背后空空，会让人感觉缺乏安全感。把它稍微挪个地方（如下图），贴紧墙壁后，就舒服多了。



## 避风港

没人能够天天精力充沛，神采奕奕。当你感到脆弱无助时，当你需要重整旗鼓时，如果家里有块方寸之地可供你“躲进小楼成一统，管他春夏与冬秋”，那么你的不安和压力就可以大大降低。

不妨在家里设立这样一个避风港来告别外界的纷纷扰扰，让自己放松身心。这不需要太大的地方，也许只要套组合音响，让令人振奋的音乐在房间中回荡，也许只是面向透光的窗户，但它可以让你躲在后面看外面的人来人往。

如果家中有这样一个可让你暂时躲避烦恼的空间，那么你就能调整好自己，以更加自信的姿态去面对一系列的挑战，从而让生活变得多姿多彩。相反，如果没有这块心灵的憩息地，你可能总是会有些心事，而不能完全放松。



这个临窗的惬意小靠椅，位于厨房一角，既能亲近家人又能闹中取静。任何有窗户的小憩之地都是极佳的，它使你能够在保持和外界的联系的同时，重新激发身心活力。



## 防患于未然

心里惦念着的最终期限就好像头上悬着的达摩克利斯之剑，让人惴惴不安，以致夜不能寐。在座椅边放个摆着东西的架子，那些东西就是在头上方，座椅上的人难免也会不安。在盥洗间的马桶上方，往往也会有这么一个架子。架子大多做得很浅，而里面的东西还靠边摆放，这就更加令人觉得它会掉下来。

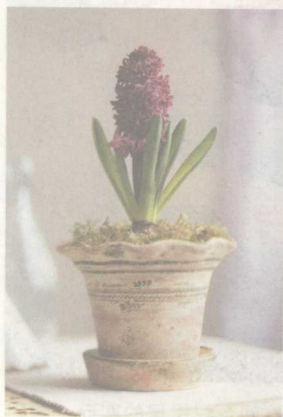
如果你房间里面有个固定的架子，可以在里面放些轻的东西，比如篮子、毛巾或者是枕头。而书本、陶器、花瓶或者玻璃饰品之类的重物 and 易碎品，就不宜放置其中。

这间乡村民居的客厅，就犯了一些风水的忌讳。首先，壁炉上支起来的那幅画很可能滑倒，而把紧挨着它的易碎品统统推翻在地，变成一堆碎片，把房间搞得一塌糊涂。此外，地板上还有花瓶这样的易碎品，而且壁炉也被堵塞了。



学会与泥土为友。

在家里放盆花草，就能带来不少“土气”，可在正厅放个盆景，或在厨房摆盆花草。植物能让我们与大自然相连，同时也和大地相连，让气在我们四周运行。融入自然会使你身心平和，家庭和睦。



盆栽引入“地气”，简单易行。

为园者，岂非为其乐者也？

——谚语



透过朴实的窗户，就能看到花园景色，这样也可以给居室带来自然气息。室外的花草和用具都可以放入室内，增添“土气”。

## 亲近自然

地势坤，厚德载物。亲近大地则身心舒坦，大吉。我们可以向大地倾诉所有的焦虑不安、压抑、沮丧，然后可以得到无与伦比的安宁。所谓“接触地气”，指的便是把你的身心融入大地的气场中去，这样你自然会觉得沉着冷静，而不再那么容易冲动了。怎样才能让你的家居也能“接触地气”呢？最佳的办法就是引入“地气”。用粗糙的原生态材质来映衬光洁的地面或墙面，用天然材料来取代塑料和合成纤维，用温暖的烛光来弥补现代照明系统的不足，通过这些方法，你就可以在现代化的家里引入“土气”。