

火攻篇

孙子曰：凡火攻有五：一曰火人，二曰火积，三曰火库，四曰火库，五曰火队。行火必有因，因必素具。发火有时，起火有日。时者，天之燥也；日者，月在箕、壁、翼、轸也。凡此四宿者，风起之日也。凡火攻，必因五火之变而应之：火发于内，则早应之于外；火发而其兵静者

智谋故事总集



军形篇

孙子曰：昔之善战者，先为不可胜，以待敌之可胜。不可胜在己，可胜在敌。故善战者能不可胜，不能胜敌之必可胜。故曰：胜可知，而不可为。不可胜者，守也；可胜者，攻也。守则不足，攻则有余。善守者藏于九地之下，善攻者动于九天之上；故能自保而全胜也。见胜不过众人所知，非善之善者也；战胜而天下曰善，非善之善者也。故善战者不为多力，见日月不为明目，闻雷霆不为聪耳。

谋攻篇

孙子曰：夫用兵之法，全国为上，破国次之；全军为上，破军次之；全旅为上，破旅次之；全卒为上，破卒次之；全伍为上，破伍次之。是故百战百胜，非善之善也；不战而屈人之兵，善之善者也。故上兵伐谋，其次伐交，其次伐兵，其下攻城。攻城之法，为不得已。修橈，具器械，三月而后成；距堙，又三月而后已。



孙子兵法

虚实篇

孙子曰：凡先处战地而待敌者佚，后处战地而趋战者劳。故善战者，致人而不致于人。能使敌人自至者，利之也；能使敌人不得至者，害之也。故敌佚能劳之，劳能佚之，安能动之，出其所以动，动其所不意。



作战篇

孙子曰：凡用兵之法，驰车千辆，革车千乘，带甲十万，千里馈粮，则内外之费，宾客之用，胶漆之材，车甲之资，日费千金，然后十万之师举矣。其用战也，胜久则钝兵挫锐，攻城则力屈，久暴师则国用不足。夫钝兵挫锐，屈力殫货，则诸侯乘其弊而起，虽有智者不能善其后矣。故兵闻拙速，未睹巧之久而。夫兵久而国利者，未之有也。故不尽知用兵之害者，则不能尽知用兵之利也。



中国文史出版社

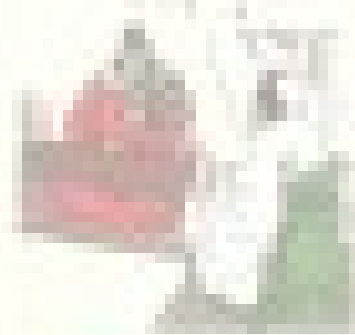
2.25
501
2:8

孙家庄
孙家庄
孙家庄

孙家庄
孙家庄
孙家庄

孙家庄

孙家庄
孙家庄
孙家庄



孙家庄
孙家庄
孙家庄

孙家庄
孙家庄
孙家庄



孙家庄
孙家庄
孙家庄



·孙子兵法智谋故事总集·

行军篇

中国文史出版社

图书在版编目(CIP)数据

孙子兵法智谋故事总集/王建民编. —北京:中国文史出版社,
2002.1 ISBN 7-5034-1221-6

I. 孙… II. 王… III. ①孙子兵法—注释 ②孙子兵法—译文
IV. E892.25

中国版本图书馆 CIP 数据核字(2001)第 093735 号

孙子兵法智谋故事总集

*

中国文史出版社出版发行
100811 北京太平桥大街 23 号

新华书店经销
北京海德印务有限公司印刷

850×1168 毫米 32 开 128 印张 3800 千字
2005 年 1 月第 2 版 2005 年 2 月第 1 次印刷
印数:1—5000 册
定价:318.00 元(全 12 册)

ISBN 7-5034-1221-6/K·0843

(文史版图书如有印、装错误,工厂负责退换。)

目 录

原典精读

一、原典注译	(1)
二、原典译文	(6)
三、原典讲解	(9)

要点精析

兵之利，地之助	(10)
绝山依谷	(13)
重相敌	(16)
辞卑而益备者，进也	(19)
辞强而进驱者，退也	(22)
兵非益多	(26)
令之以文，齐之以武	(29)
地助兵利	(32)

孙子兵法智谋故事总集

- 相敌三十一法 (41)
无约而请 必有阴谋 (45)

今古镜鉴

- 今古镜鉴故事之一 (54)
1. 管仲按贡献发给俸禄 (54)
 2. 齐威王用人赏罚分明 (55)
 3. 刘敬谏高祖缓进 (56)
 4. 刘裕北伐服南燕 (58)
 5. 唐太宗用人论功定赏 (59)
 6. 李从珂与后唐兴亡 (61)
 7. 郭威治军 (62)
 8. 朱元璋宴请茹太素 (64)
 9. 马学士恩威并用伏悍妇 (65)
 10. 顺德电缆厂文武并用 (67)
 11. 分局长的妙招 (68)
 12. 严厉的中兴 (69)
 13. 布莱克从严治军 (70)
 14. 墨索里尼的铁腕 (71)
 15. 巴顿血战洛林 (73)
 16. “鸦片大王”坤沙与“金三角” (75)
 17. 马科斯的治军术 (76)

今古镜鉴故事之二	(78)
1. 犹疑失机悔不及	(79)
2. 南诏佯和败唐军	(79)
3. 淮河水淹庞师古	(80)
4. 年羹尧伏兵退袭	(81)
5. 引调敌军袭蟠龙	(81)
6. 东、西魏沙苑、渭曲之战	(87)
7. 李自成失察大败山海关	(91)
8. 郑板桥察竹细致入微	(92)
9. 毛泽东牢骚话中察民意	(93)
10. “半球”人的“大小经”	(94)
11. “点水为金”的小伙子	(95)
12. 靠牛仔裤发迹的李维·施特劳斯	(102)
13. 崛起的胜家	(103)
14. 懒猫和老鼠引出的发明	(105)
15. 揭穿鸡蛋里的秘密	(107)
16. 古为今用出奇兵	(109)
17. 波斯猫泄露天机	(110)
18. 艰难的搜捕	(111)
19. “水里”与尤利亚湖	(112)
20. 邮票泄密	(115)
21. “芭比”小姐的“恋爱术”	(116)
22. 玩具飞机泄露大机密	(117)
23. 奥姆教祖麻原落网记	(118)
24. 适机应运而生	(120)

孙子兵法智谋故事总集

25. 无纸贸易与跨国公司 (121)
- 今古镜鉴故事之三 (123)
1. 田穰苴收复失地 (123)
 2. 楚败晋军于河中 (125)
 3. 辛弃疾五百轻骑千里奔袭擒叛徒 (125)
 4. 红军飞夺泸定桥 (127)
 5. 设陷阱全歼土军 (135)
 6. 前所未有巧撤退 (136)
 7. 精减出效率 (145)
 8. 石家庄造纸厂撤庙减人轻装前进 (147)
 9. 杭州卷烟厂定员定额 (148)
 10. “奔驰”汽车以优质畅销世界 (150)
 11. 世界轿车之王劳斯莱斯 (154)
 12. “拉开复印机的新纪元” (157)
 13. 原始的才是最好的 (159)
- 今古镜鉴故事之四 (162)
1. 匈奴重兵败李陵 (162)
 2. 孝宽施计脱追骑 (163)
 3. 借“葫芦”偷渡成功 (165)
 4. 耿弇平定胶东 (167)
 5. 小信用社击败大银行 (168)
 6. 依靠科技，避强击弱 (170)
 7. 金龙油墨实业公司创独家产品 (173)
 8. 刘洪敢修进口车 (174)
 9. 杜康酒厂独辟蹊径勇闯国际大市场 (176)

目 录

10. 英国人强夺直布罗陀要塞 (178)
11. 腓德烈大帝巧布“巨蟹”阵 (179)
12. 寻找市场营销的空白点 (181)
13. 困境中诞生的平装书 (182)
14. 古为今用出奇兵 (184)
15. 一具尸体掩千军 (185)
16. 假装固守巧运兵 (191)
17. 铁托炸桥骗德军 (194)
18. 苏军惨败布克林 (198)
19. 远东苏军击日军 (199)
20. 英意海上护航战 (204)
21. 死地决战反得生 (212)
22. 希特勒的阿登反击战 (223)
23. 小企业如何立于不败之地 (225)
24. 日本电视机如何打入我国市场 (227)
25. 锐跑公司独辟蹊径开发运动鞋市场 (229)
26. 佐佐木明敢与索尼、松下争天下 (233)

名家阐微

【原典精读】

一、原典注释

孙子曰：凡处军^①、相敌^②：绝山依谷^③，视生处高^④，战隆无登^⑤，此处山之军也。绝水必远水^⑥；客^⑦绝水而来，勿迎之于水内，令半济而击之^⑧，利；欲战者，无附于水而迎客^⑨；视生处高，无迎水流^⑩，此处水上之军也。绝斥泽^⑪，惟亟去无留^⑫；若交军于斥泽之中^⑬，必依水草而背众树^⑭，此处斥泽之军也。平陆处易而右背高^⑮，前死后生^⑯，此处平

① 处军：行军、宿营、处置军队，即在各种不同地形条件下，军队行军、作战、驻扎诸方面的处置对策。处，处置、安顿、部署的意思。

② 相敌：相，观察。相敌即为观察、判断敌情。

③ 绝山依谷：绝，越度、穿越。指通过山地，要傍依溪谷行进。

④ 视生处高：视，看，审察，这里是面向的意思。生，生处、生地，此处指向阳地带。处高，即居高之意。视生处高，指面朝阳，居隆高之地。

⑤ 战隆无登：隆，重，高地。登，攀登。言在隆高之地与敌作战，不宜自下而上仰攻。

⑥ 绝水必远水：意谓横渡江河，一定要在离江河稍远处驻扎。

⑦ 客：指敌军，下同。

⑧ 勿迎之于水内，令半济而击之：迎，迎击。水内，水边。济，渡。半济，指渡过一半。此句谓不要在敌军刚到水边时迎击，而要等敌军渡到一半时发动攻击。此时敌军首尾不接，队列混敌，攻之容易取胜。

⑨ 无附于水而迎客：不要在挨近江河之处同敌人作战。无，勿；附，靠近。

⑩ 无迎水流：即勿居下游。此指不要把军队驻扎在河下游处，以防敌人决水、投毒。

⑪ 绝斥泽：斥，盐碱地；泽，沼泽地。绝斥泽即通过盐碱沼泽地带。

⑫ 惟亟去无留：惟，宜，应该。亟，急，迅速。去，离开。意谓遇到盐碱沼泽地带，应当迅速离开，切莫停留驻军。

⑬ 若交军于斥泽之中：如果在盐碱沼泽地带与敌作战。交军，两军相交，指同敌军交战。

⑭ 必依水草而背众树：指一定要靠近水草并背靠树林。依，依近。背，背靠、倚托之意。

⑮ 平陆处易而右背高：指遇开阔地带，也应选择平坦之处安营，并把军队翼侧部署在高地之前，以高地为倚托。平陆，开阔的平原地带。易，平坦之地。右，指军队翼侧。右背高，指军队翼侧要后背高地以为依托。

⑯ 前死后生：即前低后高。生、死，此处指地势高低，以高为生，以低为死。本句意谓在平原地带作战，也要做到背靠山险而面向平易。

孙子兵法智谋故事总集

陆之军也。凡此四军^①之利，黄帝之所以胜四帝也^②。

凡军好高而恶下^③，贵阳而贱阴^④，养生而处实^⑤，军无百疾，是谓必胜。丘陵堤防，必处其阳而右背之^⑥。此兵之利，地之助也^⑦。上雨，水沫至，欲涉者，待其定也^⑧。凡地有绝涧^⑨、天井^⑩、天牢^⑪、天罗^⑫、天陷^⑬、天隙^⑭，必亟去之，勿近也。吾远之，敌近之；吾迎之，敌背之^⑮。军行有险阻^⑯、潢井^⑰、葭苇^⑱、山林、翳荟者^⑲，必谨复索之^⑳，此伏奸之所处也^㉑。敌近而静者，恃其险也；远而挑战者，

① 四军：指上述山地、江河、盐碱沼泽地、平原四种地形条件下的处军原则。

② 黄帝之所以胜四帝也：这就是黄帝所以能战胜四方部族首领的缘由。黄帝是传说中的汉族祖先，部族联盟首领。传说他曾败炎帝于阪泉，诛蚩尤于涿鹿，北逐獯鬻（荤粥），统一了黄河流域。四帝，四方蚩之帝，即周边部族联盟的首领。一般泛指炎帝、尤等人。

③ 好高而恶下：即喜欢高处而讨厌低处。好，喜欢；恶，讨厌。

④ 贵阳贱阴：贵，重视。阳，向阳干燥的地方。贱，轻视。阴，背阴潮湿的地方。句意为看重向阳之处而鄙视阴湿地带。

⑤ 养生而处实：指军队要选择水草和粮食充足、物资供应方便的地域驻扎。养生，指水草丰盛、粮食充足，能使人马得以休养生息。处实，指军需物资供应便利。

⑥ 必处其阳而右背之：指置军于向阳之地并使其主要侧翼背靠高地。

⑦ 地之助：意谓得自地形的辅助。

⑧ 上雨，水沫至，欲涉者，待其定也：上，指上游；沫，水上草木碎沫。涉，原意为徒步滴水，这里泛指渡水。定，指水势平稳。

⑨ 绝涧：指两岸峭峻、水流其间的险恶地形。

⑩ 天井：指四周高峻、中间低洼的地形。

⑪ 天牢：牢，牢狱。天牢即是对山险环绕、易进难出的地形的形象描述。

⑫ 天罗：罗，罗网。指荆棘丛生，军队进入后如陷罗网无法摆脱的地形。

⑬ 天陷：陷，陷井。指地势低洼、泥泞易陷的地带。

⑭ 天隙：隙，狭隙。指两山之间狭窄难行的谷地。

⑮ 吾远之，敌近之；吾迎之，敌背之：意谓对于上述“绝涧”等“六害”地形，我们要远离它，正对它，而让敌军去接近它，背靠它。

⑯ 军行有险阻：险阻，险山大川阻绝之地。

⑰ 潢井：潢（huáng黄），积水池；井，指内涝积水、洼陷之地。潢井即指积水低洼之地。

⑱ 葭苇：芦苇，这里泛指水草丛聚之地。

⑲ 山林、翳荟：指山林森然，草木繁茂。

⑳ 必谨复索之：一定要仔细、反复地进行搜索。谨，谨慎。复，反复。索，搜索、寻找。

㉑ 此伏奸之所处也：指“险阻”、“潢井”等处往往是敌人伏兵或奸细的藏身之处。

行军篇

敌人之进也；其所居易者，利也①；众树动者，来也；众草多障者，疑也②；鸟起者，伏也③；兽骇者，覆也④。尘高而锐者，车来也⑤；卑而广者，徒来也⑥；散而条达者，樵采也⑦；少而往来者，营军也⑧。辞卑而益备者，进也⑨；辞强而进驱者，退也⑩；轻车先出居其侧者，陈也⑪；无约而请和者，谋也⑫；奔走而陈兵车者，期也⑬；半进半退者，诱也⑭。杖而立者，饥也⑮；汲而先饮者，渴也⑯；见利而不进者，劳也⑰。

① 其所居易者，利也：敌军在平地上驻扎，是因为有利（进退便利）才这样做。易，平易，指平地。

② 众草多障者，疑也：在杂草丛生之处设下许多障碍，是企图使我方迷惑。疑，使动用法，使迷惑，使困疑之意。

③ 鸟起者，伏也：鸟雀惊飞，是其下有着伏兵。伏，埋伏，伏兵。

④ 兽骇者，覆也：野兽受惊奔跑，这是敌军大举袭来。骇，惊骇、受惊。覆，倾覆、覆没之意。引申为铺天盖地而来。

⑤ 尘高而锐者，车来也：尘土高扬笔直上长，这是敌人兵车驰来。锐，锐直、笔直。车，兵车。

⑥ 卑而广者，徒来也：尘土低而宽广，这是敌人的步兵开来。卑，低下。广，宽广。徒，步兵。

⑦ 散而条达者，樵采也：尘土散漫而细长，时断地续，这是敌人在砍薪伐柴。条达，指飞扬的尘土分散而细长。

⑧ 少而往来者，营军也：尘土稀少而此起彼伏，是敌军在察看地形，准备安营扎寨。

⑨ 辞卑而益备者，进也：敌人措辞谦卑恭顺，同时又加强战略，这表明敌人准备进犯。卑，卑谦、恭敬。益，增加、更加之意。

⑩ 辞强而进驱者，退也：敌人措辞强硬，在行动上又示以驰驱进逼之姿态，这是其准备后撤。

⑪ 轻车先出居其侧者，陈也：轻车，战车。陈，同“阵”，即布阵。句意为战车先出摆在侧翼，是在布列阵势。

⑫ 无约而请和者，谋也：敌人还没有陷入困境却主动前来请和，其中必有阴谋。约，困屈、受制之意。

⑬ 奔走而陈兵车者，期也：敌人急速奔走、摆开兵车阵势的，是期求与我进行作战。期，期求。

⑭ 半进半退者，诱也：敌人似进不进，似退不退，是为了诱我入其圈套。

⑮ 杖而立者，饥也：言倚着兵器而站立，是饥饿的表现。杖，同“仗”，扶、倚仗的意思。

⑯ 汲而先饮者，渴也：取水的人自己先喝，这是干渴的表现。汲，汲水，打水。

⑰ 见利而不进者，劳也：眼见有利可图而军队不前进，说明敌军已疲劳。

孙子兵法智谋故事总集

鸟集者，虚也①；夜呼者，恐也②；军扰者，将不重也③；旌旗动者，乱也④；吏怒者，倦也⑤；粟马肉食⑥，军无悬甌⑦，不返其舍⑧者，穷寇也。淳淳翕翕⑨，徐与人言者⑩，失众也；数赏者，窘也⑪；数罚者，困也⑫；先暴而后畏其众者⑬，不精之至也⑭；来委谢者⑮，欲休息也⑯。兵怒而相迎，久而不合⑰，又不相去，必谨察之。

兵非益多也⑱，惟无武进⑲，足以并力、料敌、取人而已⑳；夫惟无虑而易敌㉑者，必擒于人。

卒未亲附而罚之则不服㉒，不服则难用也；卒已亲附而罚

① 鸟集者，虚也：鸟雀群集敌营，表明敌营空虚无人。

② 夜呼者，恐也：军卒夜间惊呼，这是敌军惊恐不安的象征。

③ 军扰者，将不重也：敌营惊扰纷乱，是因将领不够持重的缘故。

④ 旌旗动者，乱也：敌军旗帜不停地摇动，表明敌人已经混乱了。

⑤ 吏怒者，倦也：敌军官烦躁易怒，表明士卒已疲倦，不听指挥了。

⑥ 粟马肉食：粟，粮谷，这里作动词用，意为喂马。粟马食肉，拿粮食喂马，杀牲口食肉。

⑦ 军无悬甌：甌同“缶”，汲水用的罐子，泛指炊具。此句言敌军已收拾起了炊具。

⑧ 舍：指军营。

⑨ 淳淳翕翕（xī xī）：恳切和顺的样子。

⑩ 徐与人言者：意谓语调平缓地同士卒商谈。徐，缓缓温和的样子。人，此处指士卒。

⑪ 数赏者，窘也：敌军一再犒赏士卒，说明其处境窘迫。数，多次、反复。窘，窘迫、困窘。

⑫ 数罚者，困也：敌军一再处罚士卒，表明其已经陷入困境。

⑬ 先暴而后畏其众者：指将帅开始对士卒粗暴，继而又怕怕士卒者。

⑭ 不精之至也：不精明到了极点。

⑮ 委谢者：委派人质来赔礼的。谢，道歉、谢罪。

⑯ 欲休息也：指敌人欲休兵息战。

⑰ 久而不合：合，指交战，久而不合即久而不战之意。

⑱ 兵非益多也：兵员并不是越多越好。益多，即以多为益。

⑲ 惟无武进：意为只是不要恃武冒进。惟，独，只是。武进，恃勇轻进。

⑳ 足以并力、料敌、取人而已：指能做到集中兵力、正确判断敌情、争取人心则足矣。并力，集中兵力。料敌，观察判断敌情。取人，争取人心，善于用人。

㉑ 无虑而易敌：没有深谋远虑而无端蔑视敌手。易，轻视，蔑视。

㉒ 卒未亲附而罚之则不服：在士卒还未亲近依附之前就施用刑罚，士卒就会怨恨不服。

行军篇

不行，则不可用也。故令之以文，齐之以武^①，是谓必取^②。
令素行以教其民^③，则民服；令不素行以教其民，则民不服。
令素行者，与众相得也^④。

① 故令之以文，齐之以武：令，教育。文，指政治道义。齐，整饬，规范。武，指军纪军法。此句的意思是用政治、道义来教育士卒，用军纪军法来统一、整饬部队。

② 是谓必取：指用兵打仗一定能取胜。

③ 令素行以教其民：令，法令规章。素，平常，平时。行，实行，执行。民，这里主要指士卒、军队。

④ 令素行者，与众相得也：意谓军纪军令平素能够顺利执行的，是因为军队统帅同兵卒之间相处融洽，得，亲和。相得，指关系融洽。

二、原典译文

孙子说，凡是处置部署军队和观察判断敌情，都应该注意：通过山地，要靠近有水草的山谷，驻扎在居高向阳的地方，不要去仰攻敌人占领了的高地。这是在地部署机动军队的原则。横渡江河，必须在远离江河处驻扎：敌人渡水来战，不要在江河中予以迎击，而要等它渡过一半时再进行攻击，这样才有利；如果要同敌人决战，不要紧挨水边布兵列阵；在江河地带驻扎，也应当居高向阳，不可面迎水流，这是在江河地带部署处置军队的原则。通过盐碱沼泽地带，那就一定要靠近水草并背靠树林，这是在盐碱沼泽地带部署机动军队的原则。在平原地带要占领平坦开阔地域，而侧翼则应倚托高地，做到前低后高，这是在平原地带部署机动部队的原则。以上四种军队部署原则运用带来的好处，正是黄帝之所以能战胜其他“四帝”的原因。

在一般情况下驻军，总是喜欢干燥的高地，厌恶潮湿的洼地，重视向阳之处，轻视阴湿之地，靠近水草地区，军需供应充足，将土百病不生，这样，克敌制胜就有了保证。在丘陵堤防地域，必须占领朝阳的一面，而把主要侧翼背靠着它，这些对于用兵有利的措施，是利用地形作为辅助条件的。上游下雨涨水，洪水骤至，若想要涉水过河，得等待水流平稳后再过。凡是遇上绝涧、天井、天牢、天罗、天陷、天隙这六种地形，必须迅速离开，不要靠近。我军远远离开它们，而让敌人去接

行军篇

近它们；我军应面向它们，而让敌人去背靠它们。行军过程中如遇到有险峻的隘路、湖沼、水网、芦苇、山林和草木茂盛的地方，一定要谨慎地反复搜索，这些都是敌人可能设下伏兵和隐藏奸细的地方。

敌人逼近而保持安静的，是倚仗它占领着险要的地形；敌人离我很远而前来挑战的，是想引诱我军入其圈套；敌人之所以驻扎在平坦地带，是因为它这样做有利可图；许多树林摇曳摆动，这是敌人隐蔽前来；草丛中有许多遮障碍物，这是敌布疑阵；鸟雀惊飞，这是下面有着伏兵；野兽骇奔，这是敌人大举突袭。尘土又高又尖，这是敌人的战车驰来；尘土低而宽广，这是敌人的步兵开来；尘土四散飞扬，这是敌人在砍伐柴薪；尘土稀薄而又时起时落，这是敌人正在结寨扎营。敌人的使者措辞谦卑却又在加紧战备的，这是想要进攻；敌人使者措辞强硬而军队又做出前进姿态的，这是准备撤退；敌人战车先出动，部署在侧翼的，这是在布列阵势；敌人尚未受挫而主动前来讲和的，必定是有阴谋；敌人急速奔跑并摆开兵车列阵的，是期待同我决战；敌人半进半退的，是企图引诱我军。敌兵倚着兵器站立，这是饥饿的表现；敌兵打水的人自己先喝，这是干渴缺水的表现；敌人明见有利而不进兵争夺，这是疲劳的表现；敌军营寨上方飞鸟集结，表明是座空营；敌人夜间惊慌叫喊，这是其恐惧的表现；敌营惊扰纷乱，这表明敌将没有威严；敌阵旗帜摇动不整齐，这说明敌人队伍已经混乱；敌人军官易怒烦躁，表明全军已经疲倦；用粮食喂马，杀牲口吃肉，收拾起炊具，不返回营寨，这是打算拼死突围的穷寇。敌将低声下气同部下讲话，这表明敌将失去人心；接连不断地犒赏士

孙子兵法智谋故事总集

卒，这表明敌人已无计可施；反反复复地处罚部属，这表明敌军处境困难；敌方将领先对部下凶暴，后又害怕部下的，是最不精明的将领；敌人派遣使者前来送礼言好，这是敌人希冀休兵息战。敌人逞怒同我对阵，可是久不交锋而又不撤退，这就必须审慎地观察它的意图。

兵力并不在于愈多愈好，只要不轻敌冒进，而能做到集中兵力、判明敌情、取得部下的信任和支持，也就足够了。那种既无深谋远虑而又自恃轻敌的人，一定会被敌人所俘虏。

士卒还没有亲近依附就施行惩罚，那么他们就会不服，不服就难以使用；士卒已经亲附，而军纪军法仍得不到执行，那也无法用他们去作战。所以，要用怀柔宽仁的手段去教育他们，用军纪军法去管束规范他们，这样就必定会取得部下的敬畏和拥戴。平素能严格贯彻命令，管教士卒，士卒就会养成服从的习惯；平素不重视严格贯彻命令，管教士卒，士卒就会养成不服从的习惯；平时命令能够得到贯彻执行，这表明将帅同士卒之间相处融洽。