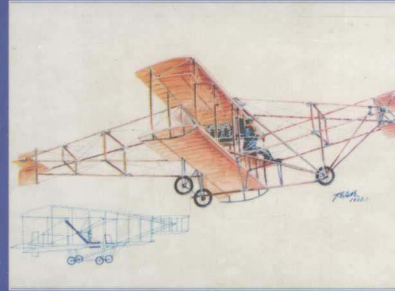


V271-64

P

中国飞机画

陈香梅



中国航空九十年名机珍藏

编著：陈应明

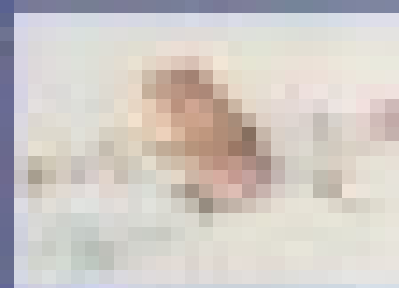
补校：魏钢

陈乐祖

西南交通大学出版社

中國龍虎畫

沈尹默



中國龍虎九十年名畫珍藏

1911—2001

沈尹默 畫

沈尹默

西華出版社出版

图书在版编目 (CIP) 数据

中国飞机画/陈应明等编著. —成都: 西南交通大学出版社, 2001. 5
ISBN 7-81057-561-9

I. 中… II. 陈… III. 飞机—中国—图集
IV. V271-64

中国版本图书馆CIP数据核字 (2001) 第 017113 号

中国飞机画

编著: 陈应明 补校: 魏钢 陈乐祖

出版人 宋绍南^{*} 责任编辑 赵国明

封面设计 陈乐祖 版式设计: 李冠明

广州天翔航空航空科技发展中心策划
(广州市淘金路 50 号丽晶大厦 21D 邮政编码: 510060)
电话 / 传真: 020-83586734; 83570156
<http://www.chinaproducts.com/co/skywing>
E-mail:wofskyworld@netease.com

西南交通大学出版社出版发行
(成都二环路北一段 111 号 邮政编码: 610031 发行科电话: 028-7600564)
<http://press.swjtu.edu.cn>
E-mail: cbs@center2.swjtu.edu.cn

广州恒美印刷有限公司印刷

开本: 787 mm×1092 mm 1/16 印张: 4.1875
字数: 209 千字 印数: 1~4000 册
2001 年 5 月第 1 版 2001 年 5 月第 1 次印刷
ISBN 7-81057-561-9/V·003
定价: 60.00 元



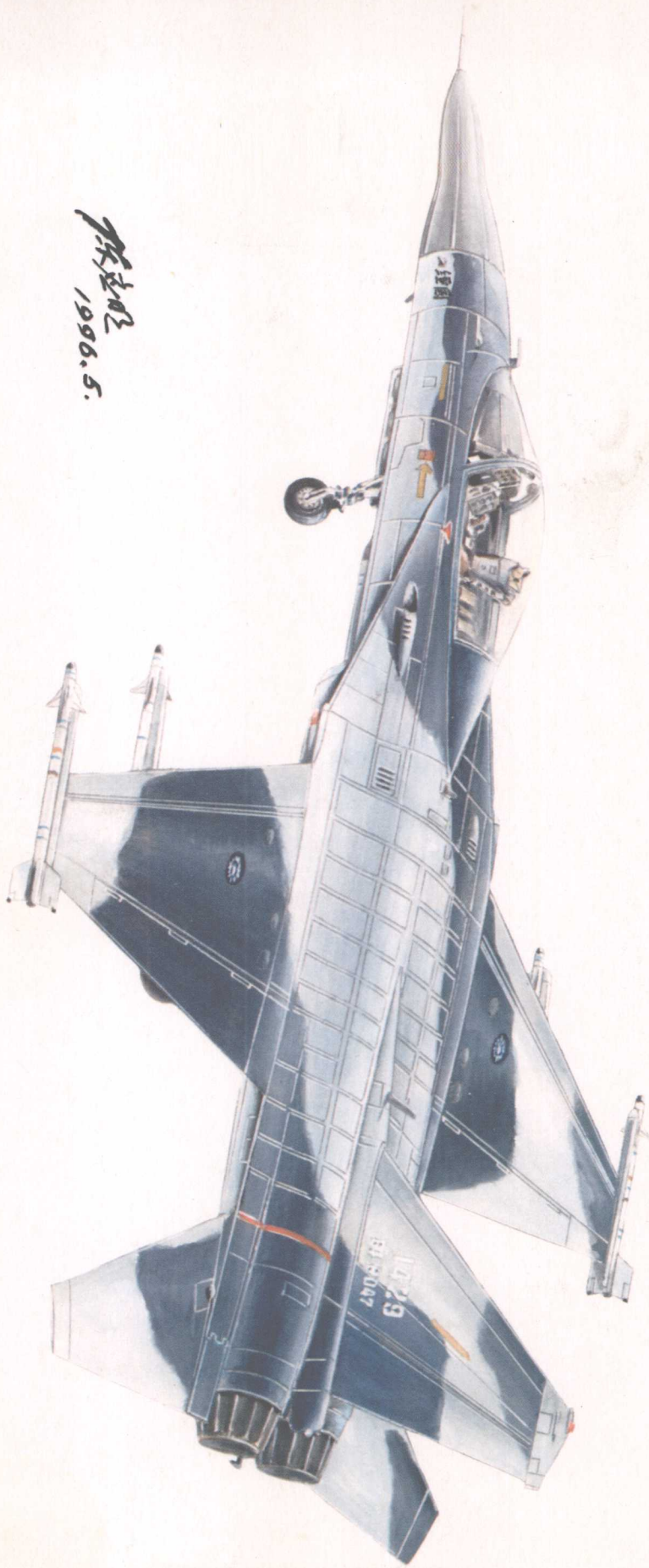
陈健
1998.1.

19. 歼 - 8 侦

“歼 - 8”是1965年由沈阳飞机设计研究所，与沈阳飞机工业公司共同研制的一种高速度、高空、远程的截击机，1969年7月5日首飞，1979年12月定型批量生产，有几种改型，即昼间型，“歼 - 8I”是全天候型等。“歼 - 8 侦”是在腹部挂架上装上一个大的侦察照相设备舱，内装“KA - 112A”长焦距相机，可作高空全景倾斜可见光照相，其它性能基本不作更动。

“歼 - 8 侦”主要技术数据：

翼展：	9.34 米
机长：	21.52 米
机高：	5.41 米
空重：	11500 公斤
总重：	13850 公斤
速度：	M = 2.2
升限：	20500 米
动力：	涡喷 - 7 甲加力，6000 公斤推力 × 2
武装：	30 毫米机炮 × 2，23 毫米双管机炮 × 2(歼 - 8I)，空对空导弹、火箭弹、炸弹
乘员：	1 人



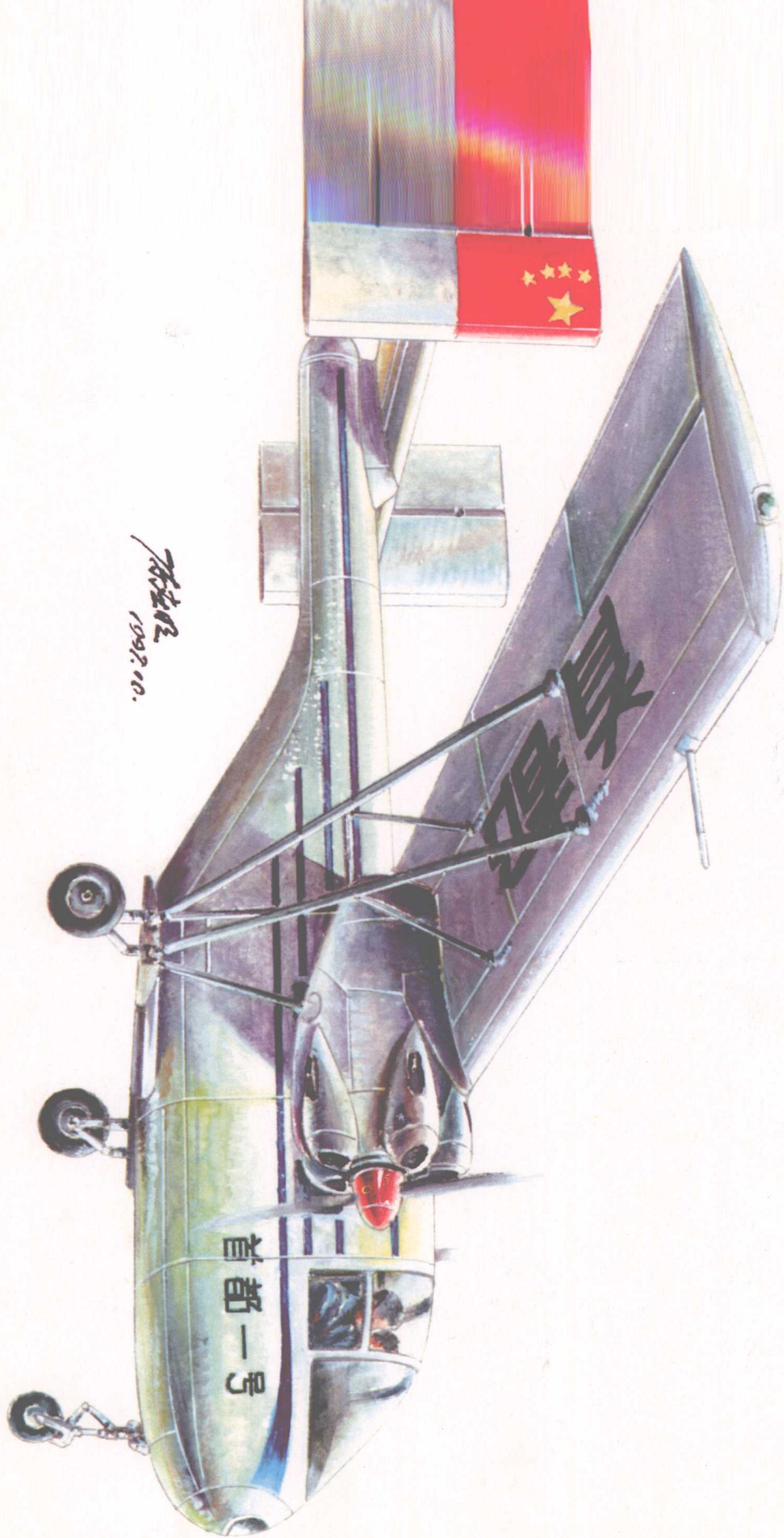
1996.5.

24.IDF “经国”号

该机由中国台湾中山科学院航空工业发展中心负责研制。当 1982 年 5 月提出研究方案时，该机曾参考“F-16”、“F-18”的设计特点进行综合设计，发动机采用两台美国加雷特公司与台湾合作研制的“TFE1042”（军用代号为 F125），机载设备除选用美国的现成产品外，有的是自行制造的，有单座和双座两种机。第一架原型机於 1988 年 5 月 28 日首飞，该机基本属于防卫性能为主，但亦可作一定的对地攻击作用。飞机正式命名为“经国”号。

IDF “经国”号主要技术数据（单座型）：

翼展： 8.53 米
机长： 14.48 米（含空速管）
机高： 4.20 米
空重： 5500 公斤
总重： 9100 公斤
速度： $M = 1.7$
升限： 16000 米
航距： 1500 公里
动力： TFE 1042-70， 4200 公斤推力 × 2
武装： 固定 M 61 A - 120 毫米 6 管炮 × 1， 近 / 中程空对空导弹， 火箭弹， 激光制导炸弹，
空对地导弹 ……。
乘员： 1 人

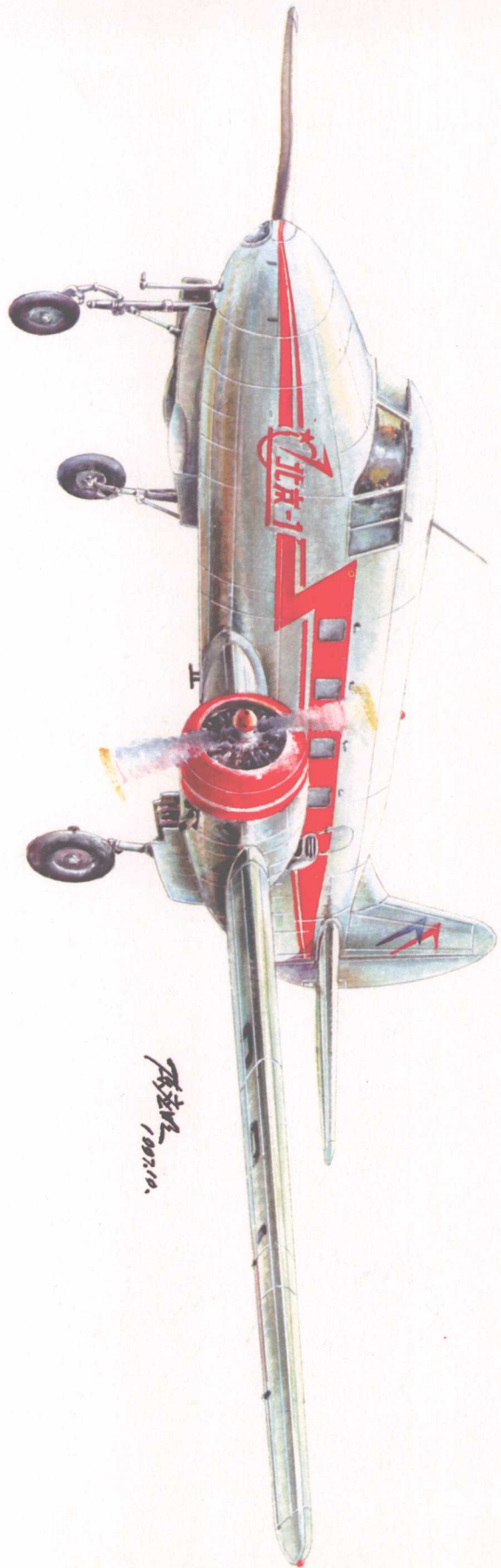


36. 首都 - 1 号

1958 年，在当时一种到处非航空企业制造飞机的影响下，北京国营首都机械厂（应是一家飞机修理厂）也在计划自己研制飞机。由两航起义的工程师祁延煦负责主持飞机设计工作，经过多方面与工作者共同讨论，决定研制一种全金属结构双发单翼 6 座轻型飞机。在当时“多快好省”的口号影响下，当初步三面绘出后，该机动力照理应选用两台约 300 马力的发动机，但当时没有此型发动机，便临时采用“M - 11 Φ P” 160 马力的发动机代替，另外有些零部件因没有认真计算也超重，1958 年 9 月 29 日上午 12 时首飞。从设计到制造完成只用了 68 天，也能顺利试飞上天，安全返航，这也算是一个奇迹。当然，由於动力不足至使该机不能最后定型，也是一个很大的遗憾。

“首都 - 1”号主要技术数据

翼展:	16.64 米
机长:	9.502 米
机高:	3.955 米
空重:	1530 公斤
总重:	2400 公斤
速度:	185 公里/小时
航距:	630 公里
动力:	“M - 11 Φ P”，160 马力 \times 2
乘员:	2 人
乘座:	6 人



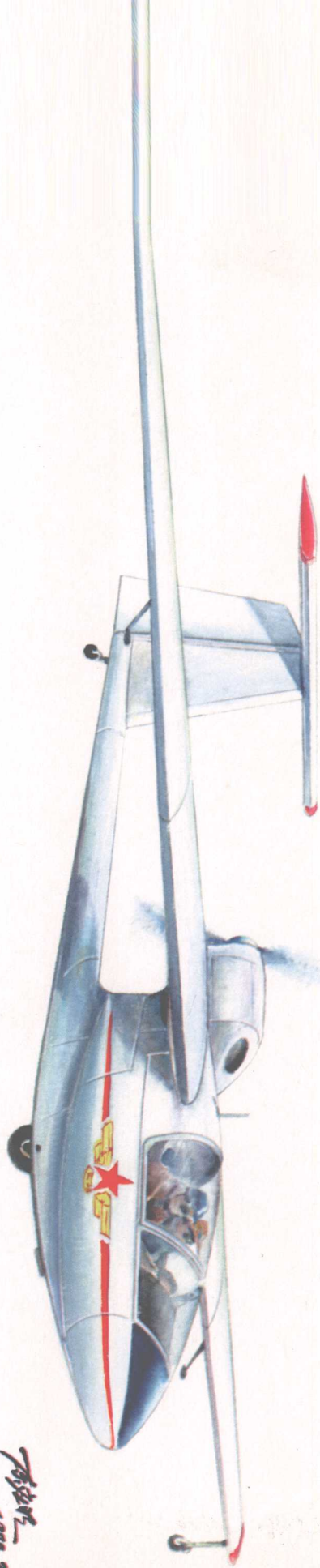
W. H. H.
1907.10.

35. 北京 - 1 号

“北京 - 1”号是 1957 年中根据周恩来总理关于“教育与实践相结合”的指示，由北京航空学院师生共同研制的一种轻型运输机。该机於 1958 年 2 月初开始设计，9 月 20 日制成，9 月 23 日运至首都机场，由两航起义著名飞行员潘国定担任试飞，结果比较满意，随后执行济南 - 上海长途试飞，安全飞返。经过北京市委批准命名为“北京 - 1 号”。

“北京 - 1”号主要技术数据：

翼展：	16.40 米
机长：	11.34 米
机高：	4.66 米
总重：	3000 公斤
速度：	312 公里/小时
升限：	4820 米
航距：	730 公里
动力：	“AN - 14P”，260 马力 × 2
乘员：	2 人
乘客：	8 人
有效载重：	1219 公斤



1904
1904.2.

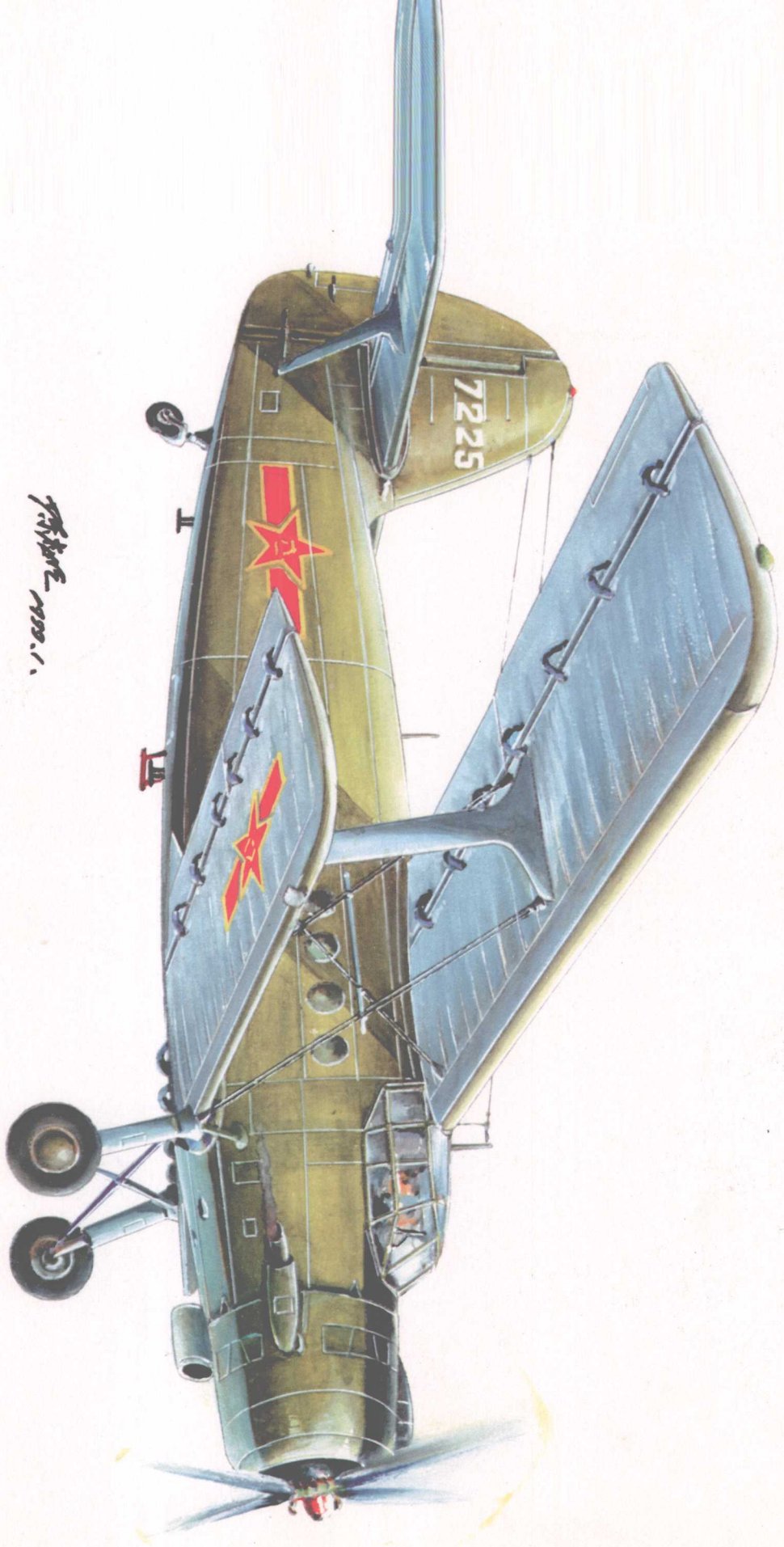
59. HU - 7

中国于 50 年代兴起滑翔飞行运动，其中也为空军挑选合格的飞行人员作进一步培养。除进口滑翔机外，也设有专门制造厂，生产过不少的初、中、高级滑翔机。

“HU - 1”是沈阳轻型飞机公司于 1981 年研制的带动力滑翔机（即不需牵引，只靠动力起飞后自行停车滑翔），此机还可以作护林巡逻，空中摄影等用途。

“HU - 1”主要技术数据：

翼展：	17 米
机长：	7.62 米
机高：	1.73 米
总重：	1050 公斤
速度：	185 公里/小时
航距：	根据滑翔技术自由决定全用动力时速：100 公里
乘员：	2 人



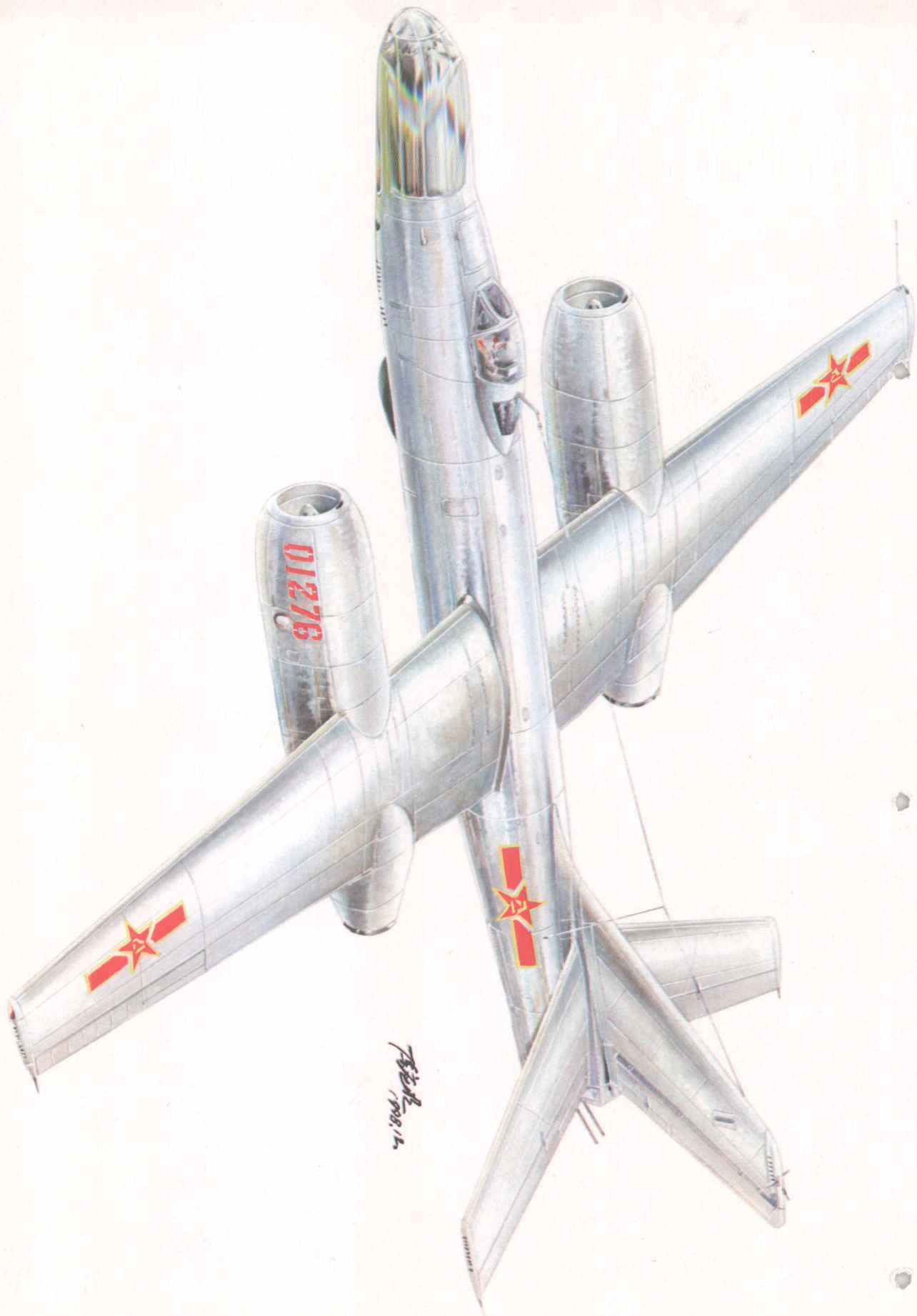
34. 运 - 5

“运 - 5”是仿苏联的“安 - 2”飞机研制的一种双翼单发多用途轻型运输机，安全性很好，能在各种广阔的地面升降，该机初名“丰收 - 2”。

1956年开始由南昌飞机制造公司测绘设计，由两航起义的飞行员陈达礼任首席试飞员，1957年12月首飞成功，成为中国第一种成批生产的运输机。该公司共制造过728架，并提供外销，1970年移交石家庄飞机制造公司继续生产改进的B型。

“运 - 5”主要技术数据：

翼展：	18.176米
机长：	12.688米
机高：	5.35米
空重：	3061公斤
总重：	5250公斤
速度：	256公里/小时
升限：	4500米
航距：	845公里
动力：	活塞 - 8，1000马力×1，波兰：“AS2-621R”，1000马力×1（B型）
商务载重：	1527公斤
乘员：	1 - 2人
乘客：	8 - 10人



30. 轰 - 5

“轰 - 5”是哈尔滨飞机制造公司于1963年根据原“伊尔 - 28”轰炸机测绘再设计的一种亚音速喷气式轰炸机，设计时略有改进，如改进尾部的炮塔型式等。有几种派生型：如“轰 - 5 侦察型”、“雷击型”、“教练型”等。其中“侦察”型的航程比原型增大，“轰 - 5”可在各种复杂气象及各种地理条件中进行活动，该机于1966年9月试飞，1967年批量生产直至1984年停产。该机曾于1968年12月27日用于协助核试验获得成功。

“轰 - 5”主要技术数据：

翼展：	21.45 米
机长：	16.77 米
机高：	6.20 米
空重：	12890 公斤
总重：	21200 公斤
速度：	902 公里/小时
升限：	12500 米
航距：	2400 公里
动力：	涡喷 - 5 甲，2700 公斤推力 × 2
武装：	机头固定 23 毫米机炮 × 1，尾部活动 23 毫米机炮 × 2，最大带弹量 3000 公斤。
乘员：	3 人