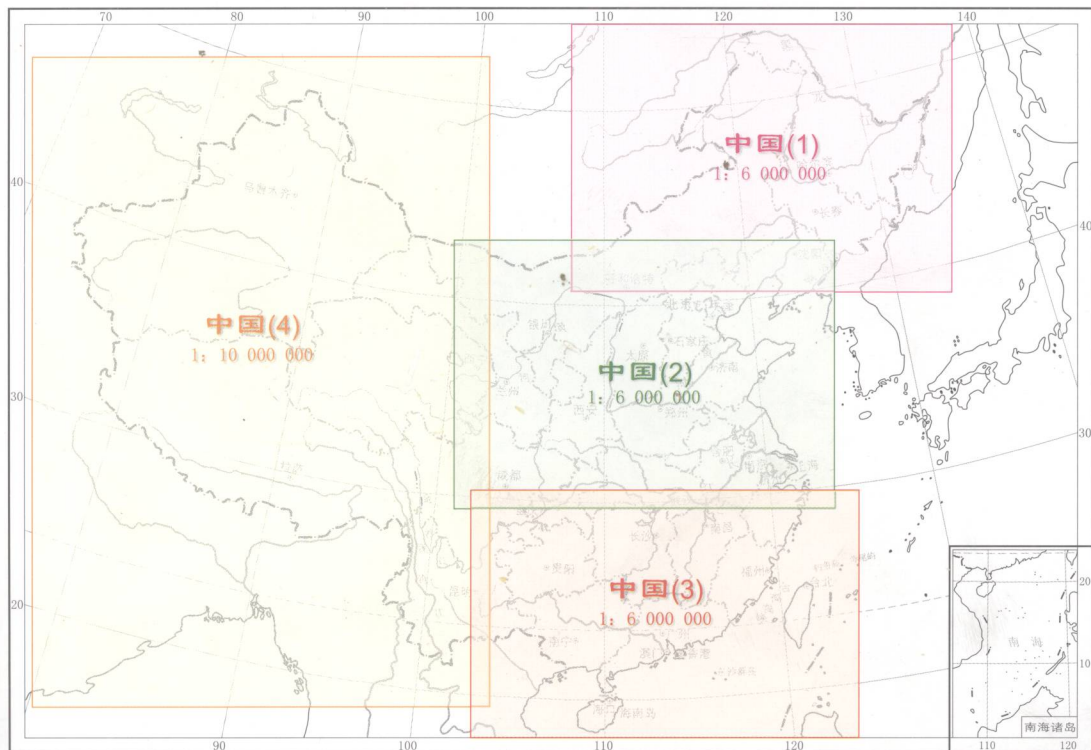


中国行政区划

(1994)



本图上中国国界线系按照中国地图出版社1989年出版的1:400万《中华人民共和国地形图》绘制。

图 例

境 界

- | | | | | | |
|--|------|--|------------|--|-----|
| | 国界 | | 直辖市、省、自治区界 | | 地区界 |
| | 未定国界 | | 特别行政区界 | | 停火线 |

居 民 地

- | | | | | | |
|--|---------------|--|-------------------|--|--------------|
| | 北京市 首都 | | 武汉市 省级行政中心 | | 昌平 县级行政中心 |
| | 平壤 外国首都或首府 | | 延安市 地级行政中心 | | 魏庄 村镇 外国重要城镇 |

交 通

- | | | | | | | | |
|--|----|--|------------|--|----|--|----|
| | 铁路 | | 高速公路、高等级公路 | | 国道 | | 省道 |
|--|----|--|------------|--|----|--|----|

水文及地形

- | | | | | | |
|--|-----------|--|----|--|---------------|
| | 常年河、湖泊、水库 | | 运河 | | 珊瑚礁 |
| | 时令河 | | 井泉 | | ▲209 山峰及高程(米) |

其 它

- | | | | |
|--|----|--|-------|
| | 长城 | | 关隘、山口 |
|--|----|--|-------|



蒙

古

内蒙古

高原

苏尼特右旗

阿拉善高原

内

巴丹吉林沙漠

蒙

乌拉特后旗

白云矿区
乌拉特中旗

达尔罕茂明安联合旗
四子王旗

察哈尔右翼中旗

杭锦旗
五原
包头市
土默特左旗
土默特右旗
托克托

和林格尔

吉兰泰
乌海市

杭锦旗
伊金霍洛旗

准格尔旗
东胜市
府谷
神木
兴县

平鲁区
朔州市

腾格里沙漠

鄂尔多斯高原

吕梁山

阿拉善右旗
金昌市
永昌
民勤

石嘴山市
银川市

张掖市
山丹
民乐
高台

武威市
古浪
景泰

海晏
大通
湟源
湟中
共和
倒淌河

西宁市

乐都
平安
民和
化隆
尖扎
贵德

循化
积石山
东乡
临夏
和政
康乐

同仁
夏河
泽库

河南
碌曲
临潭
漳县

卓尼
岷县

玛曲
迭部
若尔盖

久治
阿坝

南木达
壤塘

马尔康
黑水

丹巴
小金

理县
汶川

茂县
花县

北川
江油市

梓潼
剑阁

绵竹
德阳

什邡
彭州市
新都
金堂

彭县
新都
金堂

眉山
仁寿
洪雅
丹棱
名山
雅安

宝兴
天全
芦山
汉源
石棉
泸定
康定

贺兰
平罗
灵武
吴忠市

青铜峡市

中卫
中宁

同心
海原

西吉
固原

隆德
泾源
彭阳

静宁
华亭
崇信

通渭
张家川
秦安

甘谷
武山

礼县
西和
成县

徽县
康县

文县
南坪

舟曲
武都

康县

平武

青川

下寺

广元市

旺苍

南江

巴中市

通江

仪陇

石嘴山市
银川市

青铜峡市

中卫
中宁

同心
海原

西吉
固原

隆德
泾源
彭阳

静宁
华亭
崇信

通渭
张家川
秦安

甘谷
武山

礼县
西和
成县

徽县
康县

文县
南坪

舟曲
武都

康县

平武

青川

下寺

广元市

旺苍

南江

巴中市

通江

仪陇

鄂托克旗
鄂托前旗

鄂托克旗

定边
靖边

环县

华池

正宁

宁县

泾川

灵台

泾川

彬县

麟游

凤翔

岐山

扶风

乾县

武功

周至

户县

长安

蓝田

灞桥

临潼

佳县
临县
方山

子长

清涧

延川

安塞

延吉

大宁

隰县

蒲县

襄汾

霍州

沁水

浮山

洪洞

沁县

平顺

长治

襄垣

屯留

沁源

沁县

沁源

沁源

吕梁山

太原

清徐

文水

交城

孝义市

介休市

霍州市

沁水

浮山

洪洞

沁县

平顺

长治

襄垣

屯留

沁源

沁县

沁源

沁源

沁源

沁源

沁源

雅

若(2)

大渡

金沙

岷

大

雪

大

雅

若

大

雅

若

大

雅

若

大

雅

若

大

雅

若

大

雅

若

大

雅

若

大

雅

若

大

雅

若





先岛诸岛
西表岛 石垣岛

澎湖列岛

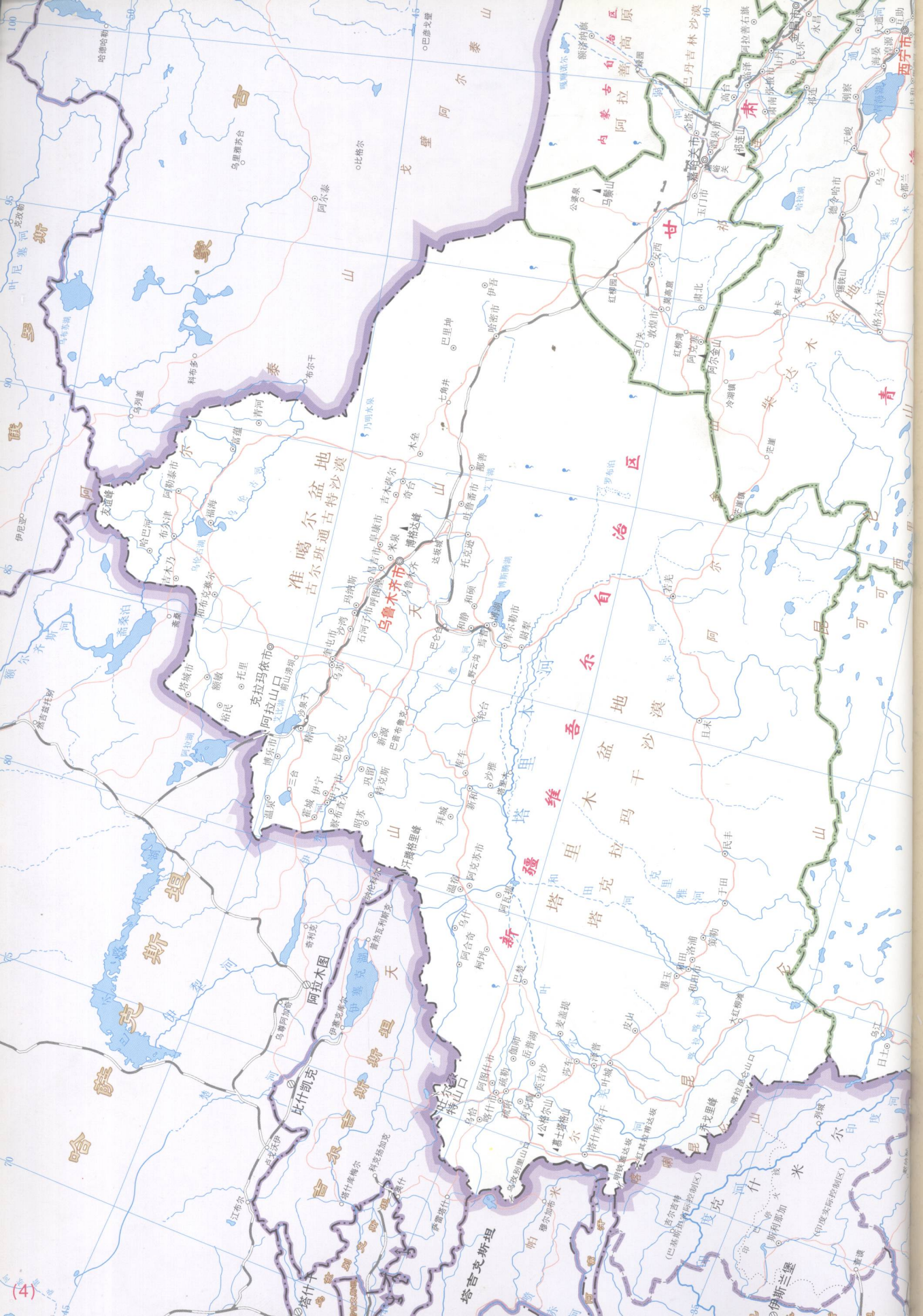
东沙群岛

南沙群岛

中沙群岛

南海诸岛

1: 30 000 000



准噶尔盆地
古尔班通古特沙漠

塔里木盆地
塔克拉玛干沙漠

新疆维吾尔自治区

乌鲁木齐市

阿拉山口

喀什

和田

阿克苏

库尔勒

吐鲁番

哈密

昌吉

博尔塔拉

巴音郭楞

叶尼塞河

额尔齐斯河

额尔齐斯河

额尔齐斯河

额尔齐斯河

额尔齐斯河

额尔齐斯河

蒙古

蒙古

蒙古

蒙古

蒙古

蒙古

蒙古

阿尔泰山

阿尔泰山

阿尔泰山

阿尔泰山

阿尔泰山

阿尔泰山

阿尔泰山

天山

天山

天山

天山

天山

天山

天山

祁连山

祁连山

祁连山

祁连山

祁连山

祁连山

祁连山

昆仑山

昆仑山

昆仑山

昆仑山

昆仑山

昆仑山

昆仑山

喜马拉雅山

喜马拉雅山

喜马拉雅山

喜马拉雅山

喜马拉雅山

喜马拉雅山

喜马拉雅山

目 录

八 画

[一一]	奉国城	1419	环溪	1420	武水	1422	武头山	1424
	奉诚军	1419	环碧园	1420	武水县	1423	武汉市	1424
奉 upper 州	1417	奉诚园	1419	环翠山	1420	武化县	1423	武汉国民政府
奉义军	1417	奉城	1419	环潭镇	1420	武父	1423	旧址
奉义县	1417	奉城镇	1419	武	1420	武丹山	1423	武宁乡水
奉义镇	1417	奉政原	1419	武刀寨	1420	武功山	1423	武宁州
奉天门	1417	奉济驿	1419	武三咩	1421	武功水	1423	武宁军
奉天市	1417	奉济镇	1419	武口	1421	武功县	1423	武宁县
奉天县	1417	奉泰乡河	1419	武口城	1421	武功城	1423	武宁城
奉天府	1417	奉高县	1419	武口寨	1421	武功官	1423	武宁郡
奉天省	1417	奉海铁路	1419	武山	1421	武功郡	1423	武宁站
奉天官	1417	奉陵县	1419	武山县	1421	武功镇	1423	武宁砦
奉天殿	1417	奉捷县	1419	武山郡	1421	武世县	1423	武宁溪
奉元路	1417	奉符县	1419	武山砦	1421	武节水	1423	武穴镇
奉化山	1417	奉逸城	1419	武山湖	1421	武石县	1423	武礼县
奉化州	1417	奉集县	1419	武川县	1421	武龙山	1423	武圣县
奉化江	1417	奉新县	1419	武川直隶厅	1421	武龙州	1423	武圣宫
奉化军	1417	奉新驿	1419	武川镇	1421	武龙县	1423	武台(臺)村
奉化县	1417	奉德县	1419	武广湖	1422	武平千户所	1424	武西县
奉化府	1418	珙	1419	武义县	1422	武平卫	1424	武列水
奉公埭	1418	玩易窝	1419	武乡	1422	武平场	1424	武成王庙
奉节县	1418	环山	1419	武乡水	1422	武平关	1424	武成县
奉议卫	1418	环王国	1420	武乡县	1422	武平军	1424	武夷山
奉议州	1418	环水	1420	武乡侯国	1422	武平县	1424	武夷县
奉议县	1418	环水县	1420	武乡郡	1422	武平城	1424	武夷堂
奉圣寺	1418	环庆路	1420	武乡镇	1422	武平亭	1424	武贞军
奉圣州	1418	环州	1420	武丰(豐)县	1422	武平郡	1424	武当山
奉先寺	1418	环州甸	1420	武王山	1422	武平陵	1424	武当县
奉先县	1418	环州驿	1420	武王坞	1422	武平路	1424	武当庙
奉州	1418	环江	1420	武车县	1422	武平镇	1424	武当郡
奉灵园	1418	环县	1420	武冈山	1422	武东山	1424	武当等处长官
奉贤县	1418	环秀山庄	1420	武冈州	1422	武东县	1424	司
奉明县	1418	环河	1420	武冈军	1422	武丘	1424	武曲郡
奉国寺	1418	环带江	1420	武冈县	1422	武丘镇	1424	武刚县
奉国军	1419	环珠驿	1420	武冈府	1422	武仙县	1424	武休关
奉国县	1419	环湖	1420	武冈路	1422	武仙银场	1424	武延川

武延县	1426	武进郡	1430	武学城	1433	武泉水	1436	武陵县	1438
武延城	1426	武劳县	1430	武定屯	1433	武泉县	1436	武陵岭	1438
武关	1426	武村堡	1430	武定关	1433	武胜山	1436	武陵城	1438
武关县	1427	武矾山	1430	武定州	1433	武胜场	1436	武陵郡	1439
武关河	1427	武连县	1430	武定江	1433	武胜关	1436	武陵道	1439
武关驿	1427	武连驿	1430	武定军	1433	武胜军	1436	武陵溪	1439
武关郡	1427	武步站	1430	武定县	1433	武胜县	1436	武陶戍	1439
武州	1427	武步铺	1430	武定所	1433	武胜堡	1436	武陶侯国	1439
武州山	1427	武县	1430	武定府	1433	武亭山	1436	武桑县	1439
武州川水	1427	武里山	1430	武定桥	1433	武亭川	1436	武勒县	1439
武州县	1427	武里水	1430	武定道	1433	武亭县	1436	武盛县	1439
武州塞	1427	武邑县	1430	武定路	1433	武帝山	1436	武崇县	1439
武次县	1427	武邑郡	1430	武定村	1433	武将山	1436	武笼州	1439
武江县	1427	武帐冈	1430	武郎村	1433	武洛社	1436	武馆城	1439
武兴	1427	武利水	1431	武郎郡	1433	武济	1436	武康山	1439
武兴山	1427	武利墟	1431	武郎盐场	1433	武津关	1436	武康县	1439
武兴县	1427	武攸县	1431	武建郡	1433	武津县	1436	武康郡	1439
武兴郡	1428	武灶(竈)渡	1431	武始	1433	武宣县	1437	武清县	1439
武兴镇	1428	武牢山	1431	武始县	1433	武陟山	1437	武婆城	1439
武宅山	1428	武担山	1431	武始泽	1433	武陟县	1437	武婆寨	1439
武安	1428	武招县	1431	武始郡	1433	武盈洞	1437	武隆	1439
武安山	1428	武英殿	1431	武垣	1433	武勇暗沙	1437	武隆山	1439
武安戍	1428	武林	1431	武垣县	1434	武泰军	1437	武隆设治局	1439
武安州	1428	武林山	1431	武城	1434	武都	1437	武隆县	1439
武安军	1428	武林水	1431	武城山	1434	武都山	1437	武隆镇	1440
武安县	1428	武林县	1431	武城川	1434	武都关	1437	武斯浑河	1440
武安城	1428	武昌	1431	武城乡	1434	武都县	1437	武斯浑站	1440
武安郡	1428	武昌山	1431	武城县	1434	武都城	1437	武落钟(鍾)离	1440
武安湖	1428	武昌市	1431	武城郡	1434	武都郡	1437	山	1440
武安墟	1428	武昌军	1431	武城镇	1434	武都道	1437	武街	1440
武安镇	1429	武昌县	1432	武荣州	1434	武都镇	1437	武街县	1440
武阳	1429	武昌府	1432	武要北原	1434	武素镇	1437	武街城	1440
武阳水	1429	武昌郡	1432	武要县	1434	武原	1437	武遂	1440
武阳台(臺)	1429	武昌起义军政	1432	武威文庙	1435	武原乡	1438	武遂县	1440
武阳关	1429	府旧址	1432	武威县	1435	武原县	1438	武遂津	1440
武阳江	1429	武昌湖	1432	武威驿	1435	武原郡	1438	武湖	1440
武阳县	1429	武昌路	1432	武威郡	1435	武岷州	1438	武强山	1440
武阳驿	1429	武昌镇	1432	武临县	1435	武岷县	1438	武强县	1440
武阳侯国	1429	武鸣县	1432	武思江	1435	武岷郡	1438	武强(疆)城	1440
武阳亭	1429	武鸣府	1432	武思营	1435	武峪山	1438	武强侯国	1440
武阳郡	1429	武罗乡	1432	武嗣	1435	武皋县	1438	武强湖	1440
武阳桥	1429	武罗县	1432	武顺军	1435	武唐亭	1438	武强溪	1440
武阳砦	1429	武金坑	1432	武修亭	1435	武潞泊	1438	武缘千户所	1440
武阳堰	1429	武金县	1432	武信军	1435	武流江	1438	武缘县	1440
武阳渡	1429	武周山	1432	武侯山	1435	武家穴站	1438	武勤县	1441
武阳溪水	1430	武周县	1432	武侯县	1435	武家岗	1438	武靖州	1441
武阳墟	1430	武周城	1432	武侯岭	1435	武家岩	1438	武靖营堡	1441
武阳镇	1430	武周塞	1432	武侯庙	1435	武家站	1438	武源县	1441
武阶郡	1430	武庙围	1432	武侯城	1435	武家墩	1438	武溪	1441
武观县	1430	武庙集	1432	武侯祠	1435	武容县	1438	武溪水	1441
武寿县	1430	武河	1432	武侯垒	1436	武陵山	1438	武溪市	1441
武进县	1430	武泽	1433	武侯墓	1436	武陵场	1438	武群山	1441

武障市	1441	青云(雲)驿	1445	青龙海	1447	青阳县	1450	青金山	1452
武熙县	1441	青云(雲)峰	1445	青龙铺	1447	青阳店	1450	青鱼滩关	1452
武隧县	1441	青云(雲)寨	1445	青龙堡	1447	青阳城	1450	青河县	1452
武隧津	1441	青云(雲)潜	1445	青龙渡	1447	青阳峡	1450	青泥	1452
武黎县	1441	青云(雲)镇	1445	青龙寨	1447	青阳铁场	1450	青泥西山	1452
武篆山	1441	青木关	1445	青龙镇	1448	青阳港	1450	青泥关	1452
武德场	1441	青瓦达孜宫	1445	青龙潭市	1448	青阳镇	1450	青泥岭	1452
武德军	1441	青冈	1445	青平县	1448	青观山	1450	青泥河	1452
武德县	1441	青冈关	1445	青卢县	1448	青坛山	1450	青泥驿	1452
武德洞	1441	青冈县	1445	青田山	1448	青花镇	1450	青泥城	1452
武德郡	1441	青冈坪	1445	青田县	1448	青村中前千户		青泥洼	1452
武德殿	1441	青冈岭	1445	青田溪	1448	所	1450	青泥浦	1452
武德镇	1441	青冈峡	1445	青丘	1448	青村场	1450	青泥渡	1452
武穆屯	1441	青冈堡	1445	青白口	1448	青村港镇	1450	青波	1452
武壁寨	1441	青水	1445	青印溪	1448	青杨岔	1450	青祈淦	1452
武灌城	1441	青水江	1445	青兰	1448	青杨巷	1450	青居山	1453
青弋	1441	青水洋	1445	青边口堡	1448	青连山	1450	青居城	1453
青弋江	1441	青牛山	1445	青台山	1448	青县	1451	青居站	1453
青弋江镇	1442	青牛谷	1445	青台(臺)城	1448	青晒镇	1451	青居街	1453
青口河	1442	青牛岭	1445	青台(臺)遗址	1448	青岐镇	1451	青孤山	1453
青口驿	1442	青牛渊	1445	青台(臺)镇	1448	青岷岭	1451	青驼寺镇	1453
青口镇	1442	青化砭	1445	青丝井营	1448	青岗坪	1451	青城	1453
青山	1442	青化镇	1446	青芝山	1448	青岚山	1451	青城山	1453
青山口	1443	青乌镇	1446	青尖山	1448	青岚湖	1451	青城门	1453
青山口关	1443	青凤山	1446	青刚峡	1448	青谷	1451	青城村	1453
青山口集	1443	青玉峡	1446	青竹径(逕)隘	1448	青条岭	1451	青城县	1453
青山长官司	1443	青石山	1446	青竹崖	1448	青角门	1451	青城宫	1453
青山寺	1443	青石冈	1446	青竹堰	1448	青岛	1451	青城郡	1453
青山场院	1443	青石关	1446	青华山	1449	青岛市	1451	青城镇	1453
青山关	1443	青石县	1446	青华洞	1449	青沙泊	1451	青草湖	1453
青山州	1443	青石岸	1446	青华海	1449	青沟	1451	青草隘	1454
青山汛	1443	青石岭	1446	青华镇	1449	青沟梁	1451	青草塌	1454
青山远地等处		青石岭关	1446	青伊湖	1449	青沟镇	1451	青树坪	1454
长官司	1443	青石河	1446	青衣	1449	青罕	1451	青要山	1454
青山矶	1443	青石津	1446	青衣山	1449	青陂塘	1451	青要墟	1454
青山县	1444	青石祠	1446	青衣水	1449	青坡道	1451	青峒	1454
青山岩	1444	青石原	1446	青衣江	1449	青坡寨	1451	青泉山	1454
青山岭	1444	青石崖堡	1446	青衣县	1449	青苗陂	1451	青狮场	1454
青山岭口	1444	青石梁	1446	青衣羌国	1449	青苔峪堡	1451	青阁	1454
青山店	1444	青龙厂	1446	青衣铺	1449	青苔镇	1451	青神县	1454
青山峡	1444	青龙山	1446	青羊山	1449	青林山	1451	青神郡	1454
青山埠	1444	青龙冈	1447	青羊观	1449	青林乡	1451	青神渠	1454
青山隘	1444	青龙寺	1447	青羊驿	1449	青林垭	1451	青眉山	1454
青山寨	1444	青龙场	1447	青羊宫	1449	青林城	1452	青盐泽	1454
青山镇	1444	青龙江	1447	青羊塞山	1449	青松堡	1452	青莲	1454
青川千户所	1444	青龙观镇	1447	青州	1449	青枫岭	1452	青莲乡	1454
青川县	1444	青龙县	1447	青州府	1450	青肯泡	1452	青莲水	1454
青川驿	1444	青龙岩	1447	青州站	1450	青岩山	1452	青莲寺	1454
青川溪	1444	青龙河	1447	青州洞	1450	青岩关	1452	青莲岗文化遗	
青川镇	1444	青龙泉	1447	青江潭	1450	青岩堡	1452	址	1454
青门	1444	青龙洞	1447	青阳	1450	青岩镇	1452	青莲祠	1454
青门港	1444	青龙桥	1447	青阳门	1450	青岭	1452	青桐关	1454

青桐墟	1454	青蓝头	1457	拔达岭	1459	拉卜楞寺	1461	拦头山	1463
青桥驿	1455	青溪	1457	拔曳固	1459	拉卜楞设治局	1461	拦江镇	1463
青格里河	1455	青溪山	1457	拔延山	1459	拉卜楞镇	1461	拂云(雲)祠	1463
青格里河设治局	1455	青溪关	1457	拔汗那	1459	拉子	1461	拂水岩	1463
青索鼻	1455	青溪县	1457	拔里迈砾	1459	拉木卒西木卒		拂涅部	1463
青原山	1455	青溪岭	1457	拔谷	1459	池	1461	拂菻	1463
青峰山	1455	青溪镇	1457	拔邻山	1459	拉乌错	1461	拂梯泉	1463
青峰岭	1455	青塞特启勒图		拔颀国	1459	拉巴随城	1461	拙政园	1463
青峰镇	1455	盟	1457	拔底延城	1459	拉布	1461	招义山	1463
青积务	1455	青塞特奇勒图		拔铁山	1459	拉布土司	1461	招义县	1463
青唐河	1455	盟	1457	拔特山城	1459	拉布寺	1461	招义郡	1464
青唐城	1455	青嶂山	1457	拔野古	1459	拉布库克住牧		招北县	1464
青浦县	1455	青旗山	1457	拔野古部	1459	喇嘛	1461	招宁司	1464
青海	1455	青漪江	1457	拈佐阿革寨	1459	拉布宗	1462	招州	1464
青海子	1455	青墩	1457	担山	1460	拉布楚喀	1462	招兴县	1464
青海王旗	1455	青墩场	1457	担杆山	1460	拉们河	1462	招安县	1464
青海省	1455	青墩遗址	1457	押儿牵	1460	拉尔吉土司	1462	招安寨	1464
青海额鲁特	1455	青墩镇	1457	押西城	1460	拉加寺	1462	招安镇	1464
青家关	1455	青镇	1458	押赤城	1460	拉加里宗	1462	招收场	1464
青家驿	1455	青澳	1458	押宝砦	1460	拉发(發)站	1462	招收都	1464
青宾县	1455	青鹤观	1458	押懒路	1460	拉耳塘宗	1462	招远山	1464
青冢	1455	青、冀二州	1458	拐儿镇	1460	拉达土司	1462	招远县	1464
青陵	1455	青檀山	1458	拐河镇	1460	拉达克	1462	招抚冈	1464
青陵台(臺)	1455	青礁慈济宫	1458	拐湖山	1460	拉达克城	1462	招怀县	1464
青陵桥	1455	青谿县	1458	拐磨子	1460	拉岁宗	1462	招武县	1464
青垆集	1455	青藤书屋	1458	拖坝	1460	拉则喀曼定	1462	招拉笔洞山	1464
青堆子	1455	表氏县	1458	拖诺山	1460	拉休土司	1462	招贤市	1464
青堆沙	1456	表忠观	1458	拖船埠	1460	拉多宗	1462	招贤集	1464
青萝山	1456	表罗山	1458	拖船铺	1460	拉克	1462	招贤渡	1464
青萝斋	1456	表是县	1458	拥思茫水	1460	拉里	1462	招贤溪	1464
青雀山	1456	表恩山	1458	拘利	1460	拉里宗	1462	招帖寨	1464
青野原	1456	表湖镇	1458	拘夷国	1460	拉里黑村	1462	招宝山	1464
青岭水	1456	孟	1458	拘弥国	1460	拉孜	1462	招哈和屯	1464
青岭县	1456	孟州	1458	抱子山	1460	拉孜宗	1462	招信军	1464
青蛇囤	1456	孟县	1458	抱由营	1460	拉林山	1462	招信县	1465
青崖山	1456	孟城	1458	抱母井	1460	拉林县	1462	招信路	1465
青崖关	1456	孟城驿	1458	抱成县	1460	拉林河	1462	招谕县	1465
青铜山	1456			抱岁	1460	拉林城	1462	招隐山	1465
青铜峡	1456	[一]		抱并郡	1460	拉侧渡	1463	招隐寺	1465
青鸾溪	1456	抹必力赤巴山	1458	抱冰堂	1460	拉法河	1463	招集县	1465
青窑镇	1456	抹邦山	1458	抱阳山	1460	拉哈	1463	招携砦	1465
青密	1456	抹邦河	1459	抱县	1461	拉哈苏苏	1463	招福寺	1465
青绮门	1456	拓东节度	1459	抱虎岭	1461	拉哈站	1463	披云(雲)山	1465
青堤(隄)渡	1456	拓东城	1459	抱罗市	1461	拉哈噶珊	1463	披云(雲)峰	1465
青湖	1456	拓州	1459	抱透岩	1461	拉脊山	1463	披云(雲)楼	1465
青游镇	1456	拓南城	1459	抱陵港	1461	拉萨	1463	披仙亭	1465
青强(疆)岭	1456	拓塘城	1459	抱黄洞	1461	拉康宗	1463	披衣山	1465
青强店	1456	拔	1459	抱棧山	1461	拉楚河	1463	披沙设治局	1465
青塘芦包	1456	拔口银务	1459	抱棧固	1461	拉错土司	1463	披砂	1465
青塘岭	1456	拔山寺	1459	抱棧寨	1461	拉滨铁路	1463	披锦亭	1465
青塘寨	1457	拔布海	1459	抱旗山	1461	拉噶孜	1463	拨儿宾站	1465
		拔达克山	1459	抱麟溪	1461	拦车镇	1463	拨拔力国	1465

拨换河	1465	姆邑	1467	苦竹口隘	1469	茂州	1471	英机黎国	1473
拨换城	1465	姆野	1467	苦竹山	1469	茂州卫	1471	英州	1473
拨浪工	1465	者卜河	1467	苦竹市	1469	茂兴站	1471	英州泊	1474
拨逻勿逻布逻		者马河	1467	苦竹关	1469	茂县	1471	英安县	1474
城	1465	者牙寨	1467	苦竹坝	1469	茂苑	1471	英克河	1474
拨蒿坂	1465	者功关	1467	苦竹岭	1469	茂林	1471	英利站	1474
择胜园	1465	者乐甸长官司	1467	苦竹城	1469	茂林岛	1471	英利镇	1474
邳	1465	者扛汛	1467	苦竹派	1469	茂林镇	1471	英邱都	1474
邳山	1465	者亚寨	1467	苦竹派站	1469	茂明安部	1471	英武山	1474
邳县	1465	者达堡	1467	苦竹堡	1469	茂明安旗	1472	英武卫	1474
邳	1465	者达寨	1467	苦竹港	1469	茂都淀	1472	英武关	1474
邳山	1466	者多簇长官司	1467	苦竹隘	1469	茂晖场	1472	英武驿	1474
邳城	1466	者米	1467	苦竹滩	1469	茂峰	1472	英果寨	1474
耶勒城守捉	1466	者岛山	1467	苦竹寨	1469	茂陵	1472	英罗县	1474
耶婆提国	1466	者帖列山卫	1467	苦汗城	1469	茂陵县	1472	英罗港	1474
耶懒	1466	者线蒙庆甸军		苦池	1469	茂隆厂	1472	英金河	1474
耶懒水	1466	民府	1468	苦县	1470	茂湿山	1472	英格可力驿	1474
耶懒路	1466	者洪汛	1468	苦岷山	1470	茂溪	1472	英烈屯	1474
坯一克	1466	者海	1468	苦隘	1470	茂城	1472	英烈楼	1474
垆越镇	1466	者章硬寨	1468	苦隘县	1470	苦山	1472	英峨口城	1474
坪上集	1466	者蓝	1468	苦岭关	1470	苦国	1472	英峨奇盘山	1474
坪石街	1466	者鹁山	1468	苦伶站	1470	苜蓿冲	1472	英家镇	1474
坪市河	1466	顶山	1468	苦法	1470	苜却行政区	1472	英雄城	1474
垆(罐)峰山	1466	顶心坡	1468	苦练坪	1470	苜国	1472	英温河卫	1474
坦山	1466	顶真	1468	苦草镇	1470	苜咩跋	1472	英豪	1474
坦石桥镇	1466	顶效汛	1468	苦泉	1470	苜蚪河	1472	英豪煤矿支线	1474
坦直桥镇	1466	顶营长官司	1468	苦盏城	1470	苜镇	1472	英豪镇	1474
坦驹岭	1466	顶营寨	1468	苦峪城	1470	苗	1472	英德州	1474
坦埠	1466	顶湖山	1468	苦酒城	1470	苗力	1472	英德县	1474
坤山	1466	势江	1468	苦菜山	1470	苗子塔什	1472	英德府	1475
坤长山	1466	势江源	1468	苦菜关	1470	苗帅园	1472	英德路	1475
坤宁殿	1466	幸丘山	1468	苦溪	1470	苗民长官司	1472	英潮港	1475
坤河	1466	其山	1468	苛村隘	1470	苗里水	1473	英额门	1475
坤都	1466	其河	1468	苛蓝山	1470	苗沙山	1473	英额齐盘山	1475
坤都伦河	1466	其宗	1468	若水	1470	苗岭	1473	英额池	1475
坤德六合殿	1466	其宗喇普	1468	若水砦	1470	苗岳镇	1473	英额岭	1475
垆泽	1466	其常县	1468	若水镇	1470	苗亭	1473	英额埠镇	1475
炸埤司	1467	其章县	1468	若邪山	1470	苗栗县	1473	荏领山	1475
坵塘关	1467	其章郡	1468	若邪溪	1470	苗家坪	1473	荏山	1475
坵箕山	1467	其章镇	1468	若冰泉	1471	英	1473	荏山驿	1475
坵里	1467	其塔木	1468	若县	1471	英山	1473	荏平县	1475
坵里煤矿支线	1467	取虑县	1468	若耶大家	1471	英山县	1473	荏眉戍	1475
坵隄墟	1467	苦兀	1468	若耶溪	1471	英山河	1473	荏港市	1475
坡干(幹)山	1467	苦叉	1468	若厚坞	1471	英巨山	1473	苻关	1475
坡山	1467	苦水	1469	若凉城	1471	英冈岭镇	1473	苻坚城	1475
坡头镇	1467	苦水村	1469	若溪水	1471	英氏	1473	苻坚墓	1475
坡州山	1467	苦水河	1469	若溪砦	1471	英布城	1473	苻离县	1475
坡贡驿	1467	苦水驿	1469	茂山	1471	英头山	1473	苻融垒	1475
坡里	1467	苦水墩	1469	茂山卫	1471	英吉沙尔	1473	苻陂镇	1475
坡垒关	1467	苦成	1469	茂乡镇城	1471	英吉沙尔厅	1473	苟中县	1475
坡脚镇	1467	苦夷	1469	茂名水	1471	英吉沙县	1473	苟公谷	1475
坡斯坎	1467	苦先城	1469	茂名县	1471	英茭山	1473	苟头原	1475

苟径(逕)山	1475	范浦	1478	茅城驿	1480	直隶海峡	1483	林州	1485
苟堂集	1475	范家	1478	茅茨畈	1480	直隶湾	1483	林江口	1485
苟扁县	1475	范家屯	1478	茅峒	1480	直城门	1483	林阳国	1485
苟漏县	1475	范家庄	1478	茅亭	1481	直城县	1483	林坝场	1485
茆山河	1475	范家池	1478	茅津	1481	直峪口	1483	林村	1485
茆头镇	1476	范家河	1478	茅津渡	1481	直渚	1483	林杨国	1485
茆城	1476	范家浜	1478	茅津渡支线	1481	直渎山	1483	林县	1485
茆雍团	1476	范溉市	1479	茅浦	1481	直渎县	1483	林邑	1485
苑川水	1476	范溉关	1479	茅家岭	1481	直渠	1483	林邑县	1485
苑川西城	1476	范蔡港	1479	茅家镇	1481	直道	1483	林邑郡	1485
苑川县	1476	范蠡城	1479	茅焦台(臺)	1481	直道门	1483	林甸设治局	1485
苑川城	1476	苧溪	1479	茅港	1481	直塘镇	1483	林甸县	1485
苑川郡	1476	苧里海水	1479	茅涪埠	1481	直路县	1483	林甸镇	1485
苑乡县	1476	苧水	1479	茅镇	1481	直溪桥镇	1483	林冶山	1485
苑乡城	1476	苧溪	1479	茅麓山寨	1481	直辕	1483	林武马站堡	1485
苑仓	1476	苧溪驿	1479	昔木土脑儿	1481	枉人山	1483	林奔城	1485
苑汤州	1476	苧菴	1479	昔不梁骆驼密		枉山	1483	林金城	1486
苑城	1476	茄	1479	约等处长官		枉水	1483	林波州	1486
苑桥	1476	茄子洲	1479	司	1481	枉渚	1483	林城桥市	1486
苑陵县	1476	茄子浦	1479	昔阳	1481	林	1484	林南仓镇	1486
苞山	1476	茄芝莱社	1479	昔阳江	1481	林口县	1484	林南县	1486
苞中县	1476	茄芦城	1479	昔阳县	1481	林口隘	1484	林种拱邦长官	
苞水	1476	茄陂	1479	昔阳亭	1481	林山寨	1484	司	1486
苞孚县	1476	茄湖	1479	昔孜宗	1481	林子口	1484	林泉寺	1486
苞茅山	1476	茄藤社	1479	昔陀	1481	林子营	1484	林亭口镇	1486
苞信县	1477	茅	1479	昔岭	1481	林乡	1484	林屋洞	1486
苞桥	1477	茅山	1479	昔乖寨	1481	林开县	1484	林逋墓	1486
范	1477	茅山河	1480	昔郎甸	1481	林历(歷)山	1484	林虑山	1486
范夫人城	1477	茅山镇	1480	昔弥山	1481	林中	1484	林虑县	1486
范水寨	1477	茅冈长官司	1480	昔刺兀鲁朵	1481	林东县	1484	林虑郡	1486
范公泉	1477	茅冈县	1480	昔刺思	1481	林水驿	1484	林皋堡	1486
范公亭	1477	茅冈寨	1480	昔刺寨	1481	林长河	1484	林烧州	1486
范公堤	1477	茅氏	1480	昔格纳黑城	1482	林东设治局	1484	林家扒	1486
范仲淹墓	1477	茅田司	1480	昔董	1482	林东县	1484	林家台(臺)	1486
范州水	1477	茅台村	1480	直门	1482	林东塔	1484	林家甸	1486
范阳县	1477	茅戎	1480	直市	1482	林北县	1484	林家店	1486
范阳陂	1477	茅州	1480	直州	1482	林田山砦	1484	林梓镇	1486
范阳国	1477	茅坝	1480	直步湖	1482	林田堡	1484	林康岛	1486
范阳郡	1478	茅花岭	1480	直皂(阜)河	1482	林头墟	1484	林绷宗	1486
范阳镇	1478	茅芦山	1480	直谷关	1482	林头镇	1484	林葱安抚司	1486
范村	1478	茅村	1480	直谷宗	1482	林寺山	1484	林森县	1486
范村寨	1478	茅村镇	1480	直罗川	1482	林圪埔	1484	林渚	1486
范村镇	1478	茅沟寨	1480	直罗关	1482	林西庄	1484	林榆山	1486
范县	1478	茅陂	1480	直罗县	1482	林西州	1484	林源山	1486
范里镇	1478	茅坪	1480	直沽	1482	林西县	1484	林溪塘	1487
范店	1478	茅坪砦	1480	直河	1482	林西原	1485	林障城	1487
范河	1478	茅坪铺	1480	直河乡	1482	林尘墟	1485	林墟	1487
范河城	1478	茅坪镇	1480	直河关	1482	林尖山	1485	林管山	1487
范信县	1478	茅坡场	1480	直河镇	1482	林光宫	1485	林寨墟	1487
范亭集	1478	茅坡关	1480	直隶	1482	林则徐墓	1485	林墩	1487
范桥镇	1478	茅店镇	1480	直隶省	1482	林关口	1485	林墩马驿	1487
范铎峰	1478	茅城县	1480	直隶总督署	1483	林关驿	1485	枝水	1487

枝江千户所	1487	板江	1489	松山州	1492	松坪寨	1494	松浦镇	1496
枝江县	1487	板江大洲	1489	松山县	1492	松坡	1494	松陵	1496
枝江侯国	1487	板江村	1489	松山馆	1492	松林	1494	松陵江	1496
枝江都尉	1487	板江峒	1489	松山堡	1492	松林口	1494	松陵镇	1496
枝江镇	1487	板江堡	1489	松山港	1492	松林山	1494	松萝山	1497
枝阳县	1487	板步镇	1489	松山墟	1492	松林书院	1495	松梁山	1497
枝阳郡	1487	板角关	1489	松门山	1492	松林地	1495	松隐镇	1497
枝唐黎大江	1487	板固	1489	松门卫	1492	松林庄古猿化		松塔什	1497
杯山	1487	板闸谷	1489	松门岭	1492	石遗址	1495	松棚营	1497
杯山巡司	1487	板闸镇	1489	松门垭	1492	松林关	1495	松湖	1497
杯山镇	1487	板城县	1489	松门寨	1492	松林江	1495	松湖镇	1497
杯湖	1487	板城渚口	1489	松子关	1492	松林汛	1495	松滋县	1497
杯渡山	1487	板棧山	1489	松子岭	1492	松林坪	1495	松滋郡	1497
枇杷山	1487	板泉堙	1489	松子溉	1492	松林店	1495	松溉镇	1497
枇杷千户所	1487	板桥	1489	松冈长官司	1492	松林河	1495	松筠庵	1497
柜(櫃)门关	1487	板桥山	1490	松冈墟	1492	松林驿	1495	松漠	1497
柜艾水	1488	板桥山镇	1490	松风亭	1493	松林堡	1495	松漠都督府	1497
柜州	1488	板桥场	1490	松风阁	1493	松林镇	1495	松源乡	1497
柜县	1488	板桥店	1490	松石坪	1493	松果山	1495	松源水	1497
柜(櫃)崖	1488	板桥河	1490	松平寨	1493	松明关	1495	松源县	1497
视头洲	1488	板桥驿	1490	松外县	1493	松岩	1495	松源堡	1497
视坝场	1488	板桥城	1490	松外城	1493	松岭子门	1495	松源隘	1497
枚回(迴)山	1488	板桥哨	1490	松汀山	1493	松岭关	1495	松源镇	1497
枚回(迴)洲	1488	板桥浦	1490	松州	1493	松岭驿	1495	松溪	1497
枚泗镇	1488	板桥埠	1490	松州卫	1493	松陝水	1495	松溪县	1497
析	1488	板桥铺	1490	松江	1493	松城	1495	松溪堡	1498
析木县	1488	板桥堡	1490	松江中千户所	1493	松柏市	1495	松韶关	1498
析木城	1488	板桥集	1490	松江县	1493	松柏司	1495	松寥山	1498
析支	1488	板桥溪镇	1490	松江府	1493	松柏滩	1495	松潘卫	1498
析支河	1488	板桥镇	1490	松江省	1493	松柏嶂	1495	松潘厅	1498
析水	1488	板蚌	1490	松江唐经幢	1493	松树台	1495	松潘县	1498
析州	1488	板浦场	1490	松阳	1493	松树咀子	1496	松潘宣抚司	1498
析阳郡	1488	板浦镇	1490	松阳关	1493	松树堡	1496	松潘等处安抚	
析县	1488	板勒屹城	1490	松阳县	1493	松树塘	1496	司	1498
析里	1488	板罍口河	1491	松阳河	1494	松树嘴	1496	松潘等处军民	
析城山	1488	板渚	1491	松阳湖	1494	松香坪	1496	指挥使司	1498
析泉水	1488	板寨铺	1491	松坎	1494	松亭关	1496	松赞干布墓	1498
析津山	1488	枞阳下镇	1491	松坎关	1494	松兹县	1496	枫门山	1498
析津县	1488	枞阳上镇	1491	松坎河	1494	松兹侯国	1496	枫木山	1498
析津府	1488	枞阳县	1491	松坎驿	1494	松洋山	1496	枫木岭	1498
析隈山	1489	枞阳河	1491	松坑口	1494	松桂台(臺)	1496	枫木岭关	1498
析墟城	1489	枞阳郡	1491	松花江	1494	松桂街	1496	枫田市	1498
板厂山	1489	枞阳浦	1491	松花坝	1494	松桧峰	1496	枫边墟	1498
板山坪	1489	枞阳镇	1491	松园屯山	1494	松桃山	1496	枫坑	1498
板门山	1489	粉榆社	1491	松岐山	1494	松桃厅	1496	枫坑营	1498
板仓河	1489	松下江	1491	松岷	1494	松桃县	1496	枫岗寨	1498
板石山	1489	松下镇	1491	松岛	1494	松桃河	1496	枫林镇	1498
板石屯	1489	松口市	1491	松阿里乌喇	1494	松原县	1496	枫岭	1498
板石湖	1489	松口盐务	1491	松阿察河	1494	松峰山	1496	枫岭寨	1498
板石镇	1489	松口堡	1491	松陞岭	1494	松峰场	1496	枫岭镇	1498
板场铺	1489	松山	1491	松坪	1494	松烟镇	1496	枫泾镇	1498
板达营	1489	松山寺堡	1492	松坪关	1494	松浦	1496	枫树岭	1498

枫香坪堡	1499	述陂城	1501		矿岭关	1505	奇峰口	1507	
枫香驿	1499	述昆州	1501	[一ノ]	矜	1505	奇峰关	1507	
枫香堡	1499	述昆县	1501	厓山	1503	矜山	1505	奇勒尔部	1507
枫香溪	1499	述昆镇	1501	厓门山	1503	矜山县	1505	奇勒稽思泊	1507
枫亭市	1499	画山	1501	厓飞山	1503	矜县	1505	奇乾设治局	1507
枫亭驿	1499	画中	1501	郁山镇	1503	矜陂	1505	奇乾县	1507
枫亭馆	1499	画石山	1501	郁木山	1503	矜郡	1505	奇梨山	1508
枫亭溪	1499	画邑	1501	郁(鬱)水	1503	码头镇	1506	奇章县	1508
枫亭镇	1499	画卦台(臺)	1501	郁(鬱)平县	1503	奈王井	1506	奇密社	1508
枫洋	1499	画重州	1501	郁立师国	1503	奈布东	1506	奇雅河卡伦	1508
枫桥	1499	画眉关	1501	郁(鬱)头州	1503	奈州	1506	奇喇图鲁山	1508
枫桥镇	1499	画锦山	1501	郁(鬱)对原	1503	奈何桥	1506	奇集湖	1508
枫朗墟	1499	画溪	1501	郁成国	1503	奈勒穆图	1506	奇集噶珊	1508
枫港	1499	刺马儿刚等处		郁夷县	1503	奈曼苏默城	1506	奇额城	1508
枫港市	1499	招讨司	1501	郁(鬱)州	1503	奈曼部	1506	奇富州	1508
枫槎岭	1499	刺利村	1501	郁江	1503	奈曼旗	1506	奇穆尼河	1508
枫溪	1499	刺河	1501	郁(鬱)阳县	1504	奔子栏	1506	奇穆尼窝集	1508
枫溪墟	1499	刺客寨长官司	1501	郁(鬱)县	1504	奔儿不儿亦思刚		奄	1508
构(構)坪关	1499	刺桐	1502	郁(鬱)即长官		管军招讨司	1506	奄遏下水海	1508
构(構)林关	1499	刺桐关	1502	司	1504	奔不招讨司	1506	奄蔡国	1508
构栏山	1499	刺桐港	1502	郁(鬱)林山	1504	奔牛塘	1506	奄戎城	1508
杭口街	1499	刺榆山	1502	郁(鬱)林州	1504	奔(犛)牛镇	1506	奄城	1508
杭川	1499	刺榆店	1502	郁(鬱)林州千		奔龙江	1506	剝首	1508
杭川驿	1499	枣山	1502	户所	1504	奔那伐弹那国	1506	莖下城	1508
杭州	1499	枣户城	1502	郁(鬱)林县	1504	奔陲浪	1506		
杭州市	1500	枣台铁路	1502	郁(鬱)林府	1504	奇山千户所	1506	[一、]	
杭州府	1500	枣庄	1502	郁(鬱)林郡	1504	奇木岭	1506	郑	1508
杭州堡	1500	枣庄办事处(县		郁林镇	1504	奇尔归图河	1506	郑山	1509
杭州湾	1500	级)	1502	郁(鬱)林镇	1504	奇尔泊	1506	郑县	1509
杭州路	1500	枣阳市	1502	郁郅	1504	奇兰	1506	郑店市	1509
杭坞	1500	枣阳军	1502	郁郅县	1504	奇兰河	1506	郑城县	1509
杭村	1500	枣阳县	1502	郁(鬱)孤台		奇台(臺)县	1507	郑郾	1509
杭县	1500	枣园	1502	(臺)	1504	奇台(臺)堡	1507		
杭武县	1500	枣园渠	1502	郁(鬱)姑台	1504	奇吉答城	1507	[一フ]	
杭屋莫	1500	枣园堡	1502	郁(鬱)南县	1504	奇迈山	1507	轰轰洞	1509
杭爱山	1500	枣社镇	1502	郁(鬱)洲	1504	奇克县	1507	转斗湾市	1509
杭海岭	1500	枣林	1502	郁(鬱)洲山	1504	奇克特屯	1507	转经楼	1509
杭家集	1500	枣林冈	1502	郁秩县	1504	奇克特卡伦	1507	斩龙坳山	1509
杭锦旗	1500	枣林沟	1502	郁射州	1505	奇克特设治局	1507	轮氏县	1509
枋口水	1500	枣林铺	1502	郁(鬱)督军山	1505	奇克得鄂伦春		轮台(臺)	1509
枋口堰	1500	枣祗河	1502	郁墅	1505	屯	1507	轮台(臺)州都	
枋山	1500	枣强县	1502	祁鄆县	1505	奇村隘	1507	督府	1509
枋头	1500	雨山	1503	郎	1505	奇里什	1507	轮台(臺)县	1509
枋桥	1500	雨布村	1503	矾(礬)山	1505	奇吞	1507	轮缚大囤	1509
枋堰	1500	雨花台(臺)	1503	矾(礬)山务	1505	奇兵营	1507	软化府	1509
枋寮	1501	雨林洞	1503	矾(礬)山县	1505	奇沙州都督府	1507	软桥河	1509
枕头	1501	雨金堡	1503	矾(礬)山堡	1505	奇沟	1507	软桥哨	1509
杼山	1501	雨施陂	1503	矾(礬)山寨	1505	奇拉卡伦	1507	卧牛山	1509
杼秋县	1501	雨滩滩	1503	矾(礬)山镇	1505	奇罗城	1507	卧牛城	1509
杏岭	1501	卖花桥镇	1503	矾(礬)石山	1505	奇罗海口	1507	卧龙山	1510
杰坝墟	1501			矿山	1505	奇治山	1507	卧龙岗	1510
述圣纪碑	1501			矿坑阜	1505	奇莱	1507	卧龙石	1510